

Financování dopravní infrastruktury a kontrola činnosti ŘSD



Ing. Bc. Jana Kumpoštová
Oddělení supervizí projektových
dokumentací

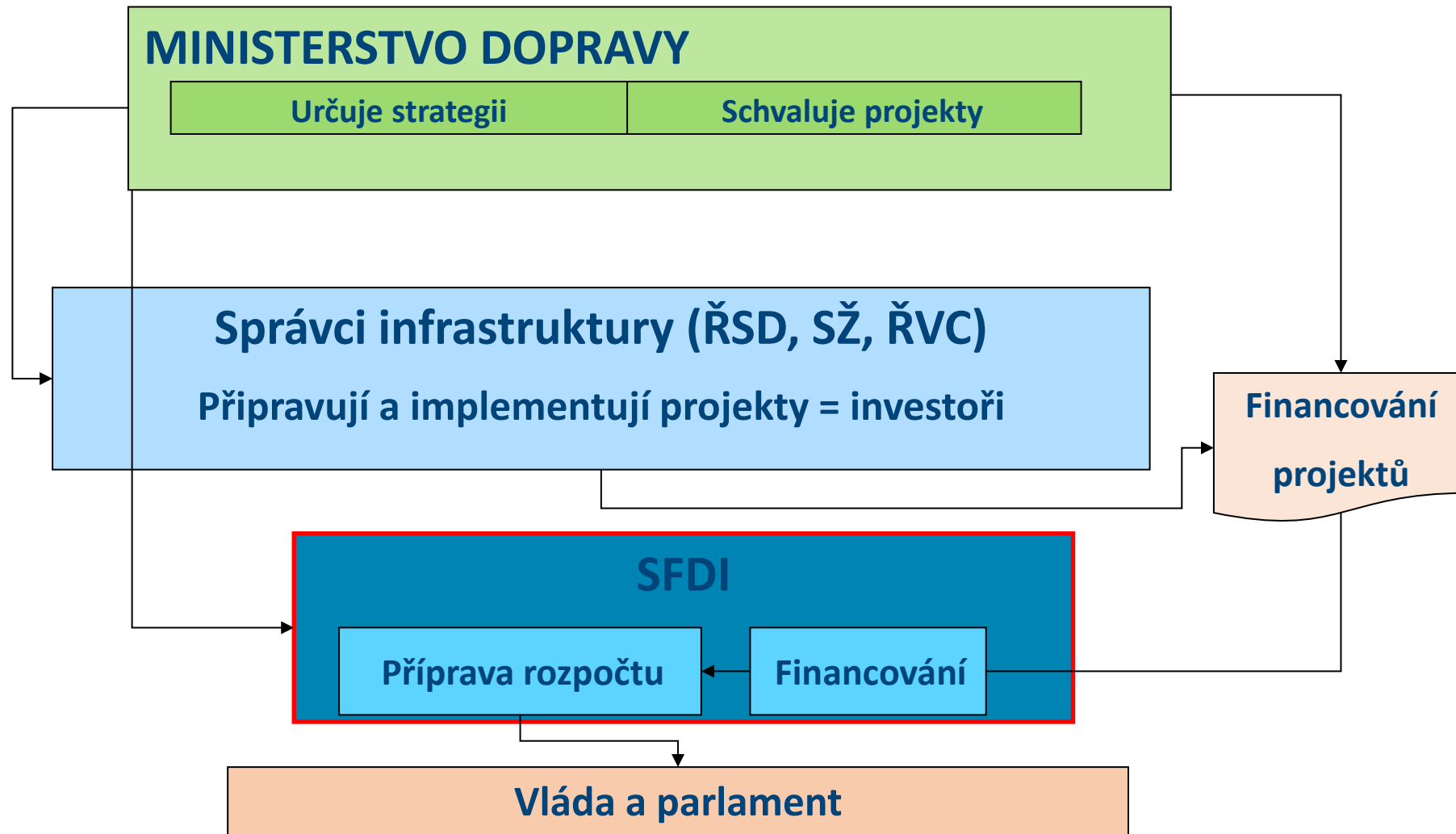
Jana.kumpostova@sfdi.gov.cz
+ 420 266 097 215

Logi4Life 2026: Správa pozemních komunikací

2. 4. 2026, Praha

sfdi.gov.cz

Organizační rámec v ČR



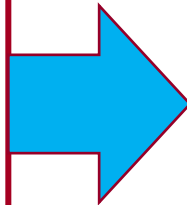
Účel SFDI

- SFDI je zřízen zákonem č. 104/2000 Sb.
- Účelem SFDI je financování výstavby, modernizace, oprav, údržby a správy
 - silnic a dálnic
 - celostátních a regionálních drah
 - dopravně významných vnitrozemských vodních cest
 - poskytování příspěvků
 - bezpečnostní opatření pro chodce a cyklostezky
 - křížení místních komunikací s nadřazenou dopravní infrastrukturou
 - vybavení letišť prostředky k ochraně civilního letectví před protiprávními činy

Příjmy a výdaje SFDI

PŘÍJMY

- 9,1 % spotřební daně z minerálních olejů
- 100 % příjmů z časového zpoplatnění (EDAZ)
- výnosy z mýta
- příspěvky z evropských fondů
- dotace ze státního rozpočtu
- úvěry, úroky, penále
- dary a dědictví
- další příjmy



sfdi

STÁTNI FOND DOPRAVNÍ
INFRASTRUKTURY

VÝDAJE



Silnice



Železnice



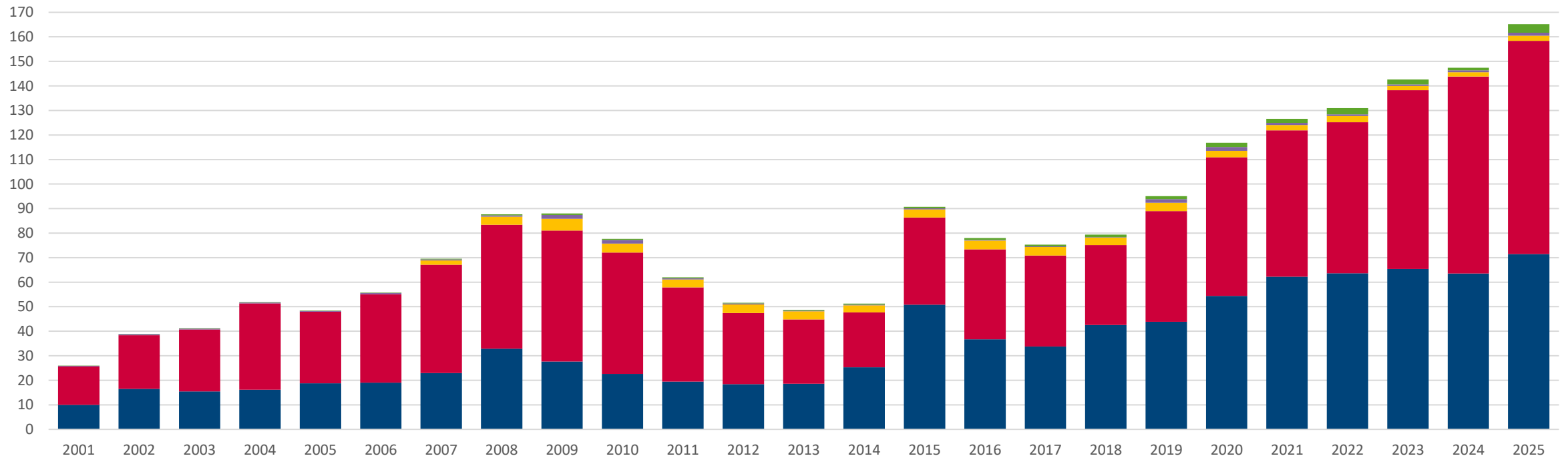
Voda



Příspěvky

Financování dopravní infrastruktury z rozpočtu SFDI v letech 2001 - 2025

Celkem vynaloženo 2 047 mld. Kč / 83,6 mld. EUR



■ Dráhy - 872,4 mld. Kč

■ Pozemní komunikace - 1081,4 mld. Kč

■ Mýto a telematika - 55,9 mld. Kč

■ Vodní cesty - 16,2 mld. Kč

■ Ostatní (především příspěvky SFDI) - 20,7 mld. Kč

Příjmy rozpočtu SFDI na rok 2026



Výdaje dle objemově nejvýznamnějších příjemců v roce 2026

Příjemce	Národní	Zdroje EU	Celkem mil. Kč	Celkem mil. EUR
ŘSD	70 731	10 335	81 066	3 309
SŽ	62 037	10 129	72 166	2 946
ŘVC	1 309	7	1 316	54
Kraje	3 228	0	3 228	132
Ostatní příjemci	6 688	4 861	11 549	471
Celkem*	143 993	25 332	169 325	6 911

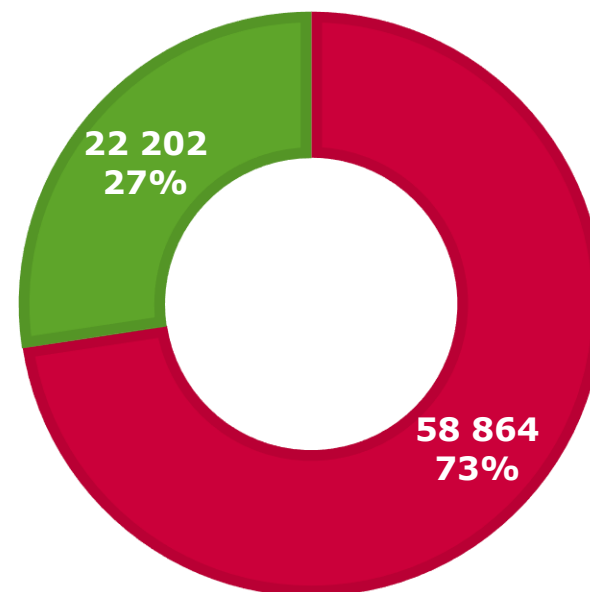
* zaokrouhleno

Výdaje ŘSD

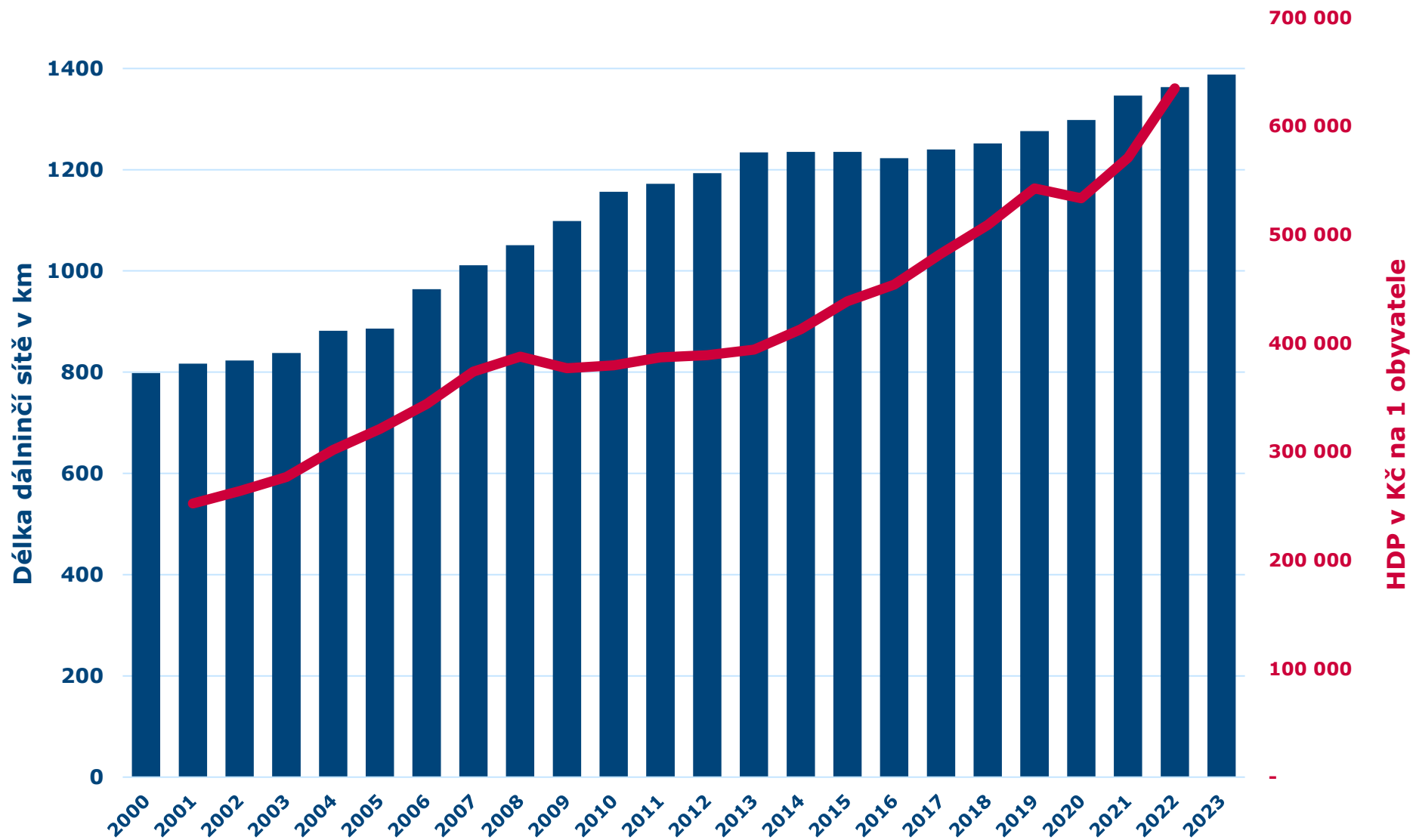


VÝDAJE CELKEM
81 066 MIL. KČ
3,309 MLD. EUR

■ Investice ■ Neinvestice



Vývoj HDP ve vztahu k délce dálniční sítě

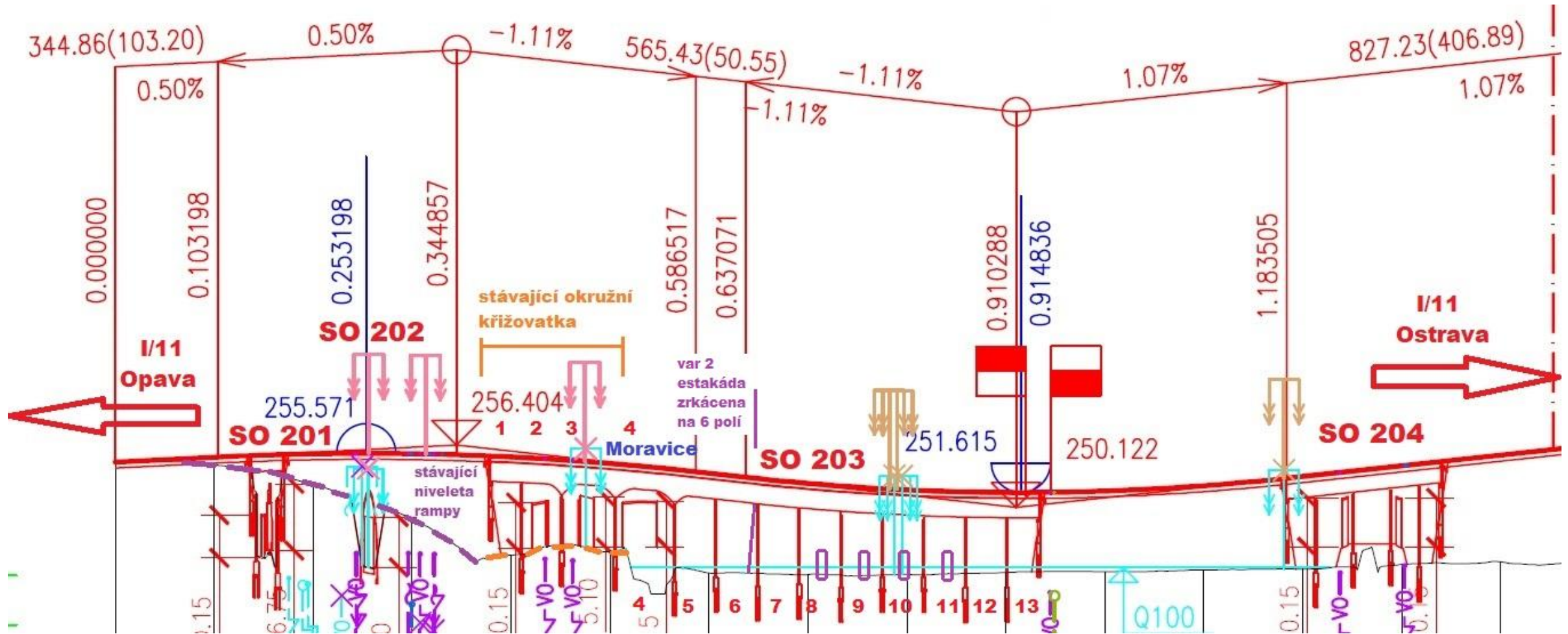






Kontrola a supervize staveb

Supervize projektových dokumentací



Supervize projektových dokumentací



Kontrola SFDI prováděná na výdajích ŘSD

- Veřejnosprávní kontrola (VSK):
 - ex-post kontrola na vzorku projektů/výdajů, uhrazených ŘSD z prostředků SFDI
 - prováděná dle zákona 255/2012 Sb. o kontrole
 - následná kontrola souladu postupů se SoD, plnění podmínek dotační smlouvy, oprávněnosti provedené fakturace, změnových řízení, kvality prováděných prací, vedení dokumentace, plnění podmínek v oblasti životního prostředí, výzkumů atd.
- Supervize stavebních prací (SPV):
 - ex-ante kontrola na vybraných významných projektech s náklady nad 2 mld. Kč
 - oproti VSK průběžné posuzování změnových řízení, průběžné posuzování fakturace, kvality prováděných, aktivní účast na jednáních souvisejících se stavbou, a to s podrobnou znalostí aktuální situace na stavbě
- Kontrola významných ZBV:
 - vyjádření SFDI před schválením ZBV u změn s finančním dopadem nad 30 mil. Kč

Kontrola kvality silnic I. tř. a dálnic

- kontrola údržby a oprav na silnicích I. třídy a dálnic, včetně mostů, je prováděna SFDI od 2024 po transformaci ŘSD



- příklady zjištěných nedostatků
 - poškozené nebo chybějící dopravní značení – vodorovné i svislé
 - nevyčištěné zpevněné příkopy
 - poškozená svodidla
 - výtluky a degradace vozovek
 - koroze výztuže nosné konstrukce mostu
 - dílčí neplnění nápravných opatření z mostních prohlídek
- ŘSD nalezené a oznámené vady průběžně odstraňuje

Kontrola kvality silnic I. tř. a dálnic



Most ev. č. 3-104 - průsaky vody mezi nosníky, degradace betonu, separace krycí vrstvy a obnažení a koroze výztuže, neprovedená údržba pod mostem

Kontrola kvality silnic I. tř. a dálnic



Most ev. č. 9-07 – poškozený úložný práh, poškozené žlabovky, nedostatečná protikoroziční ochrana

Kontrola SFDI prováděná na výdajích ŘSD







Zimní údržba

Kontrolní role SFDI

Zimní údržba a média (a veřejnost?)

Údržbu silnic při pořádném sněžení nezvládla, kritizují na severu Evrovi

🕒 10. ledna 2018 12:20



Společnost Eurovia, která se nově místo krajské správy silnic stará o údržbu pro dopravu nejdůležitějších tras v regionu, podle horských obcí první větší sněžení během minulého týdne nezvládla. Starosta Loučné nad Desnou už kvůli tomu podal stížnost na Ředitelství silnic a dálnic. Eurovia s kritikou nesouhlasí.



Ilustrační snímek | foto: Rostislav Hányš, MF DNES

Reklama

motomorava
PRO VŠECHNY TVÁŘI
VAŠEHO JARNA
NOVÝ OPEL CROSSLAND
IHNEDE K ODBĚRU

Zimní údržba a média (a veřejnost?)

Údržbu silnic při pořádném sněžení nezvládla, kritizují na severu Evrovi

01.03.2016 - 15:15



erá se nově místo krajské správy silnic stará o údržbu pro dopravu regionu, podle horských obcí první větší sněžení během minulého týdne jiné nad Desnou už kvůli tomu podal stížnost na Ředitelství silnic a resouhlasí.



Reklama



Silničáři opět zaspali i ve Středočeském kraji

I přes četná varování meteorologů opět došlo k dopravní kalamitě. Ve Středočeském kraji je uzavřeno šest vozovek.

01.03.2016 - 15:15
Autor: Zuzana Zelenková zelenkova@ctidoma.cz



Zobrazit fotogalerii (5)

Dopravní situace
... je mimo provoz. Nenadálé zimní počasí překvapilo především
... jsme již dopoledne zprůjezdnil, ostatní vozovky
... Pouze na silnici v úseku mezi Řevnicemi a
... Tato silnice bude
... středocheský

Zimní údržba a média (a veřejnost?)

Údržbu silnic při pořádné kritizují na severu Eurovi

Silničáři opět zaspali i ve Středočeském kraji
I přes četná varování meteorologů opět došlo k dopravní kalamitě. Ve Středočeském kraji je uzavřeno šest vozovek.

01.03.2016 - 15:15
Autor: Zuzana Zelenková zelenkova@ctidoma.cz



erá se nově místo kra
egionu, podle horsk
iné nad Desnou i
nesouhlasí.



Největší mýty o zimní údržbě Silničáři vždycky zaspí

Do třiceti minut od vzniku závady ve sjízdnosti musejí vyjet sypače na dálnice a silnice I. tříd – do dvou hodin musejí uklidit dálnici, do tří silnice prvních tříd. Dispečerů, kteří v zimním období drží pohotovost, jsou vybaveni on-line informacemi z kamer, výstupy z čidel a meteorologickými předpověďmi ze srážkového radaru. Z hlediska technologie už si nelze představit víc. Potíž je podle silničářů i v tom, že sypače nemají právo přednosti v jízdě. A pokud už se někde vinou sněhu zastaví provoz, stojí v koloně mezi ostatními.

Silničáři řídí jako vrazi

Aby radlice plnila svou funkci, musí jet sypač rychlostí minimálně 40 km/h a víc. Přitom řidič nevidí pořádně před sebe, sníh se mu sype až na okno. To každý šofér nedá – až devět z deseti z deseti odchází hned po první směně.



Proč některé vozovky v Česku tolik kloužou? Víme, na které si dát pozor!

Jedou, ale nesolí

Když nastala před dvěma týdny kalamita na Božím Daru, mohli jste ve zpravodajství vidět silničáře, jak haldy rozhrnují, ale nesolí. Mijelo by se to totiž účinkem. V první řadě je potřeba sníh odklidit a až tenkou vrstvu rozsolit. Kromě toho lze občas vidět sypač se zvednutou radlicí, z něhož nic nepadá. Důvod může být přejíždění na jiný úsek, kam ho dispečer vyslal. Nejčastěji ale prý mnohem prozaičtější – došel mu už posyp a jede si.

Stará auta silničářů na to nestačí

Vysoké koncentrace soli samozřejmě třech letech provozu jejich ale snaží držet je pětadvacet

Zimní údržba a média (a veřejnost?)

Trans › Blog › Aktuality Doprava › O tom, jak silničáři zase zaspali zimu

O tom, jak silničáři zase zaspali zimu

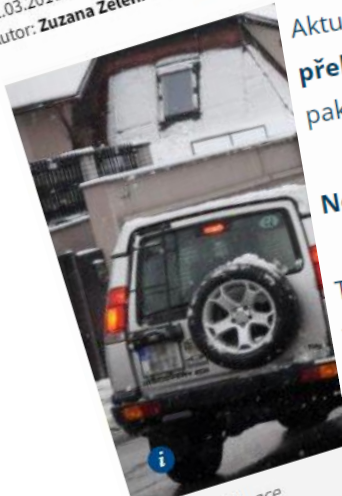
23.02.2015 - Trans.eu

AKTUALITY DOPRAVA

Letošní zima nás šetří. Sněhová pokrývka se na většině území České republiky objevila spíše sporadicky. Lyžaři a provozovatelé hotelových komplexů nebo sjezdovek jsou z toho smutní. Řidiči se radují, protože jsou si dobře vědomi komplikací, které sníh může způsobit. A silničáři si alespoň mohou dopřát nerušený zimní spánek.

Silničáři opět za
I přes četná varování met
Středočeském kraji je už

01.03.2016 - 15:15
Autor: Zuzana Zelenková zelenkov.



I když... Začátek února byl na sněhovou nadílku bohatý. Únor bílý, pole sílí, říkali kdysi dávno staří hospodáři. Jiné rčení říká, že únor je na sníh. Zdá se ale, že silničáři toto pořekadlo příliš neznají. Aktuálně se totiž internet zase hemží různými videi, která ukazují, jak je **sněhová pokrývka opět překvapila**. Na druhou stranu, je třeba uznat, že odklizení sněhu není žádná legrace, zejména pak ve ztížených horských podmínkách.

Nelehká práce silničáře

Tak třeba počátkem února bojovali silničáři s **plně vybavenou technikou v Krkonoších**. Horský terén si vyžádal zapojení speciálních vozů. Závěje, námraza, prudké stoupání, úzké silnice, serpentiny. I s tím se musí silničáři vypořádat. Je třeba zdátost, je nutné **reagovat na nenadálé situace - být neustále ve střehu a do toho komunikovat s veřejností**, která si své další **řadí na Božím Daru**, mohli jste ve třech letech provozu. Nenadálé zimní počasí je mimo provoz. Nenadálé zimní počasí jsme již dopoledne v Praze. Pouze v pětatadvaceti letech provozu jejich vysoké koncentrace soli samozřejmě ale snaží držet je. Než se dostane k silnicím, došel mu už posyp a jede si

Čtyři mýty o zimní údržbě

ždycky zaspí

od vzniku závady ve sjízdnosti musejí vyjet sypače na dálnice a do dvou hodin musejí uklidit dálnici, do tří silnice prvních tříd. V zimním období drží pohotovost, jsou vybaveni on-line výstupy z čidel a meteorologickými předpověďmi ze lediska technologie už si nelze představit víc. A pokud už se sypače nemají právo přednosti v jízdě. Provoz, stojí v koloně mezi ostatními.

jet sypač rychlostí minimálně 40 km/h a víc. Sníh se mu sype až na okno. To každý sypač musí odházet hned po první směně.

tolik kloužou? Víme, na

Zimní údržba a m... (a veřejnost?)

Trans › Blog › Aktuality Doprava › O tom, jak silničáři zase zaspali zimu

O tom, jak silničáři zase zaspali -

AKTUALITY DOPRAVA

Silničáři opět za
I přes četná varování met
Středočeském kraji je uz

Letošní zima nás šetří. Sněhová pokrývka se na většině území sporadicky. Lyžaři a provozovatelé hotelových komplexů jsou smutní. Řidiči se radují, protože jsou si dobře vědomi kolapsu způsobit. A silničáři si alespoň mohou dopřát nerušer

I když... Začátek února byl na sněhovou nadílku bohatý. Jiné rčení říká, že únor je na sních. Z pohledu hospodářů. Aktuálně se totiž internet zase hemží různými překvapila. Na druhou stranu, je třeba vzhledem k tomu, že v únoru se často objevují pak ve ztížených horských podmínkách

Nelehká práce silničáře

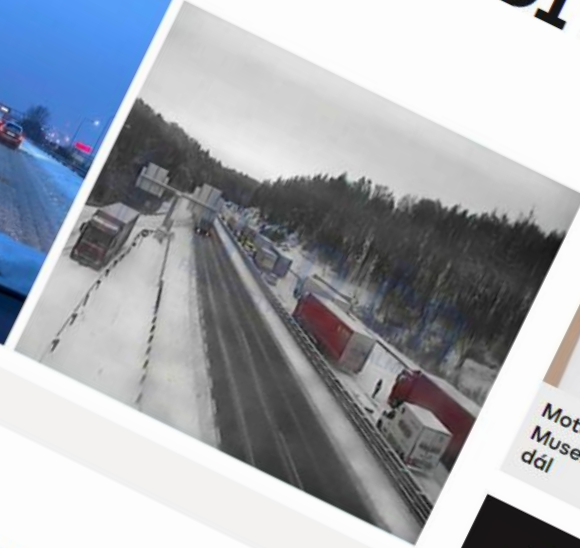
Tak třeba počátkem února bojová
terén si vyžádal zapojení speciálních vozidel
serpentina. I s tím se musí silničáři vypořádat
situace - být neustále ve střehu a do toho kam

Zdroj: ŘSD

8. 2. 2021, 16:39

A je to tady zase: Silné sněžení v noci na pondělí na dlouhé hodiny paralyzovalo dopravu na D1 a zkomplikovalo provoz i na dalších českých dálnicích. Řidiči se brání, za spoustu problémů prý mohou samotní šoferi - zvláště kamionáči, kteří se na dálnici vydávají s plnou nádobou. Řidiči se brání, za spoustu problémů prý mohou samotní šoferi - zvláště kamionáči, kteří se na dálnici vydávají s plnou nádobou. Řidiči se brání, za spoustu problémů prý mohou samotní šoferi - zvláště kamionáči, kteří se na dálnici vydávají s plnou nádobou.

Hádky kvůli sněžení: Můžou za kolaps na dálnici D1 silničáři, nebo kamiony?



Motorkář nedostal přednost. Musel zalehnout, ale stroj ujezděl dál



Zimní údržba a m... (a veřejnost?)

Trans > Blog > Aktual

O tom

AKTUALITY DO

Silničáři opět za

I přes četná varování met způsobit.
Středočeském kraji je uz

01.03.2016 - 15:15
Autor: Zuzana Zelenková zelenkov.

I když...
hospoc
Aktuál
překv
pak v

Nel

Ta
te
s



Právní situace



TO POČASÍ

TN LIVE

ŽOU za čáři, nebo

SDÍLET

BRITON PowerCe

přednost.
e stroj ujížděl

Legislativa pro zimní údržbu

- Zákon
 - 13/1997 Sb. o pozemních komunikacích
- Vyhláška
 - 104/1997 Sb., kterou se provádí zákon o pozemních komunikacích

v. č. 104/97 – § 41 Základní ustanovení

- (1) Zimní údržbou se podle pořadí důležitosti **zmírňují závady** vznikající povětrnostními vlivy a podmínkami za zimních situací ve sjízdnosti komunikací a ve schůdnosti místních komunikací a průjezdných úseků silnic.
- (2) Zimní údržba se provádí podle plánu zimní údržby. V obvyklé zimní situaci vlastník (správce) komunikace **odstraní nebo alespoň zmírní** závady ve sjízdnosti (schůdnosti) komunikace v časových lhůtách stanovených plánem zimní údržby, jehož vzor je uveden v příloze č. 6.
- (3) Opatření před zahájením zimní údržby a přehled technologií používaných v zimní údržbě jsou podrobně uvedeny v příloze č. 7, vzor deníku o zimní údržbě a způsob jejího vyhodnocení jsou uvedeny v příloze č. 8.
- (4) Pro účely této vyhlášky je **zimním obdobím doba od 1. listopadu do 31. března** následujícího roku. V tomto období se provádí zimní údržba podle plánu zimní údržby. Pokud vznikne zimní povětrnostní situace **mimo toto období**, zmírňují se závady ve sjízdnosti (schůdnosti) komunikace **bez zbytečných odkladů** přiměřeně k vzniklé situaci.

v. č. 104/97 – § 45 Lhůty pro zmírňování závad ve sjízdnosti dálnic a silnic


- (1) Správci komunikací zabezpečují zimní údržbu tak, aby pokyn k zahájení příslušného zásahu byl vydán neprodleně po zjištění jeho potřeby a aby pluhování bylo prováděno již v průběhu spadu sněhu a podle potřeby i po jeho skončení.
- (2) Doba od zjištění vzniku závady ve sjízdnosti dálnice nebo silnice do doby výjezdu prvních mechanismů ke zmírnění této závady nesmí být v zimním období delší než 30 minut. Mimo zimní období se závady ve sjízdnosti zmírňují bez průtahů.
- (3) Vlastními výkony posypu musí být zajištěna sjízdnost v těchto časových lhůtách od výjezdu posypových mechanismů:
 - **a) na dálnicích a rychlostních silnicích do 2 hodin,**
 - **b) na silnicích zařazených**
 - **do I. pořadí do 3 hodin,**
 - **II. pořadí do 6 hodin,**
 - **III. pořadí do 12 hodin.**
- (4) Lhůty uvedené v odstavci 3 platí pro dálnice a silnice zařazené do I. pořadí po celých 24 hodin, pro silnice zařazené do II. a III. pořadí po dobu stanovenou v plánu zimní údržby.

Provádění kontroly provádění zimní údržby

9:06 9:06 9:05 9:06

dopravniinfo.cz dopravniinfo.cz dopravniinfo.cz dopravniinfo.cz

Aktuální situace ČES... Aktuální situace Aktuální situace HLE... Aktuální situace




D1 90,9 km, základní směr: Praha před 2 minutami

D1 105,5 km, základní směr: Brno před minutou

D1 136,78 km, základní směr: BRNO před 8 minutami

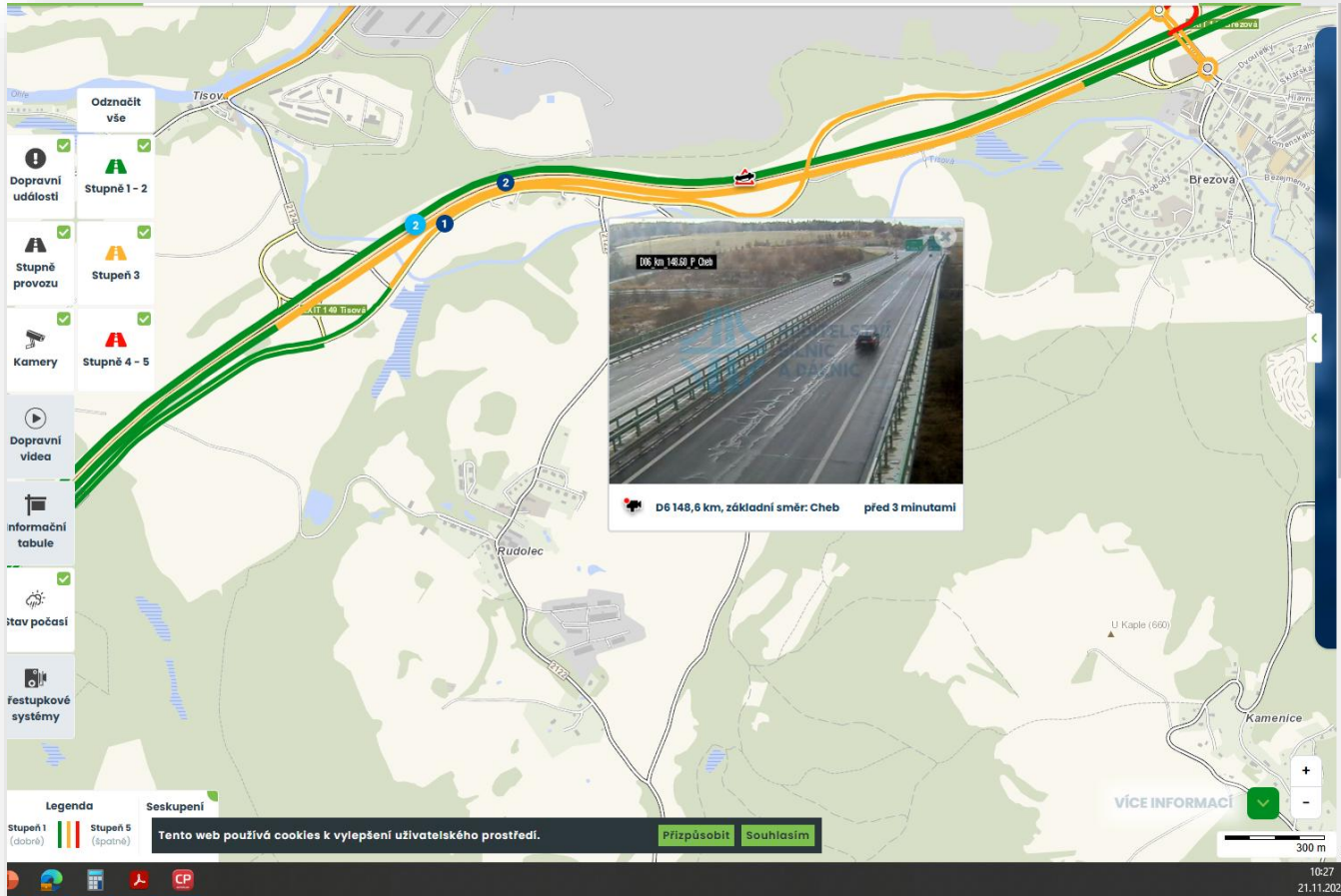
D1 99,5 km, základní směr: Praha před 2 minutami



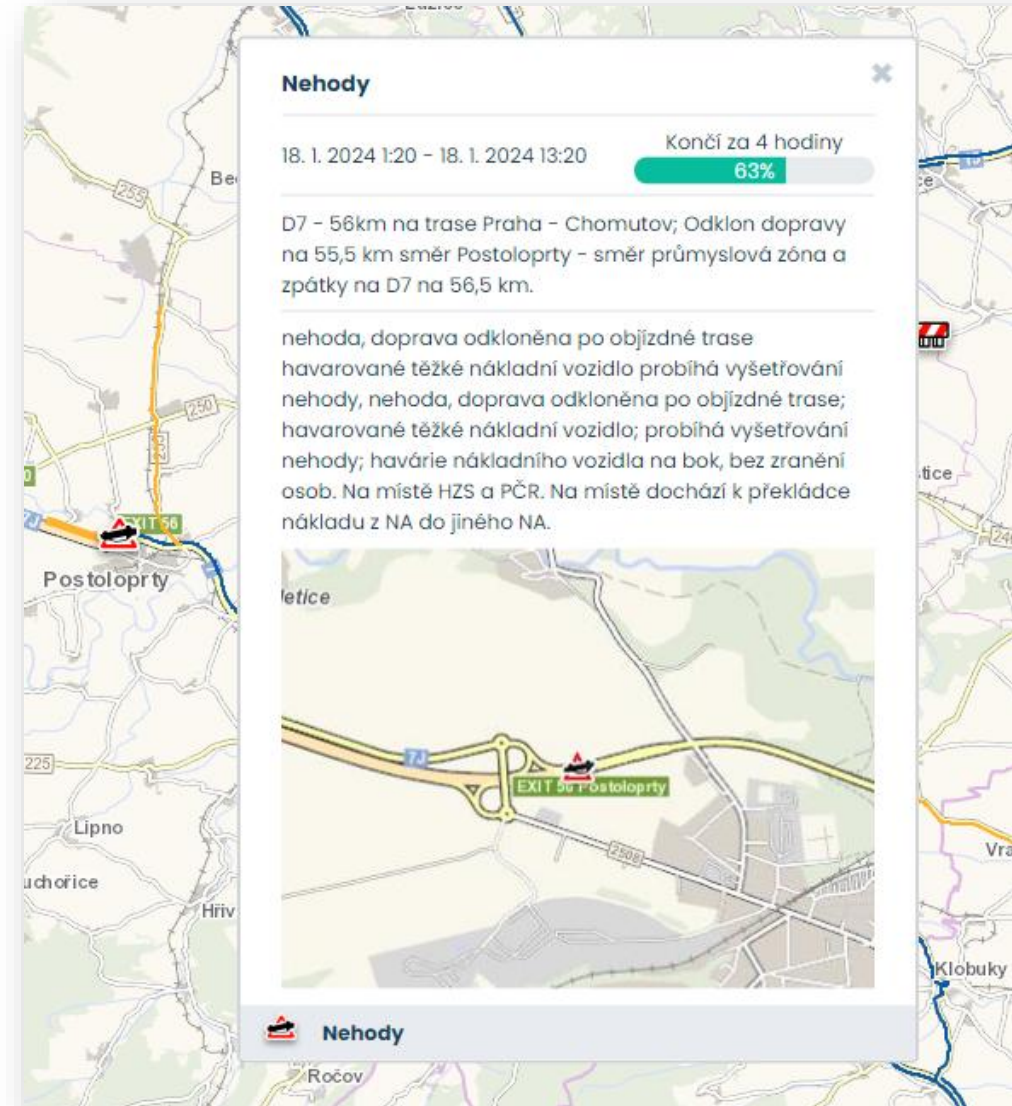
4 km 4 km 4 km 4 km

VÍCE INFORMACÍ VÍCE INFORMACÍ VÍCE INFORMACÍ VÍCE INFORMACÍ

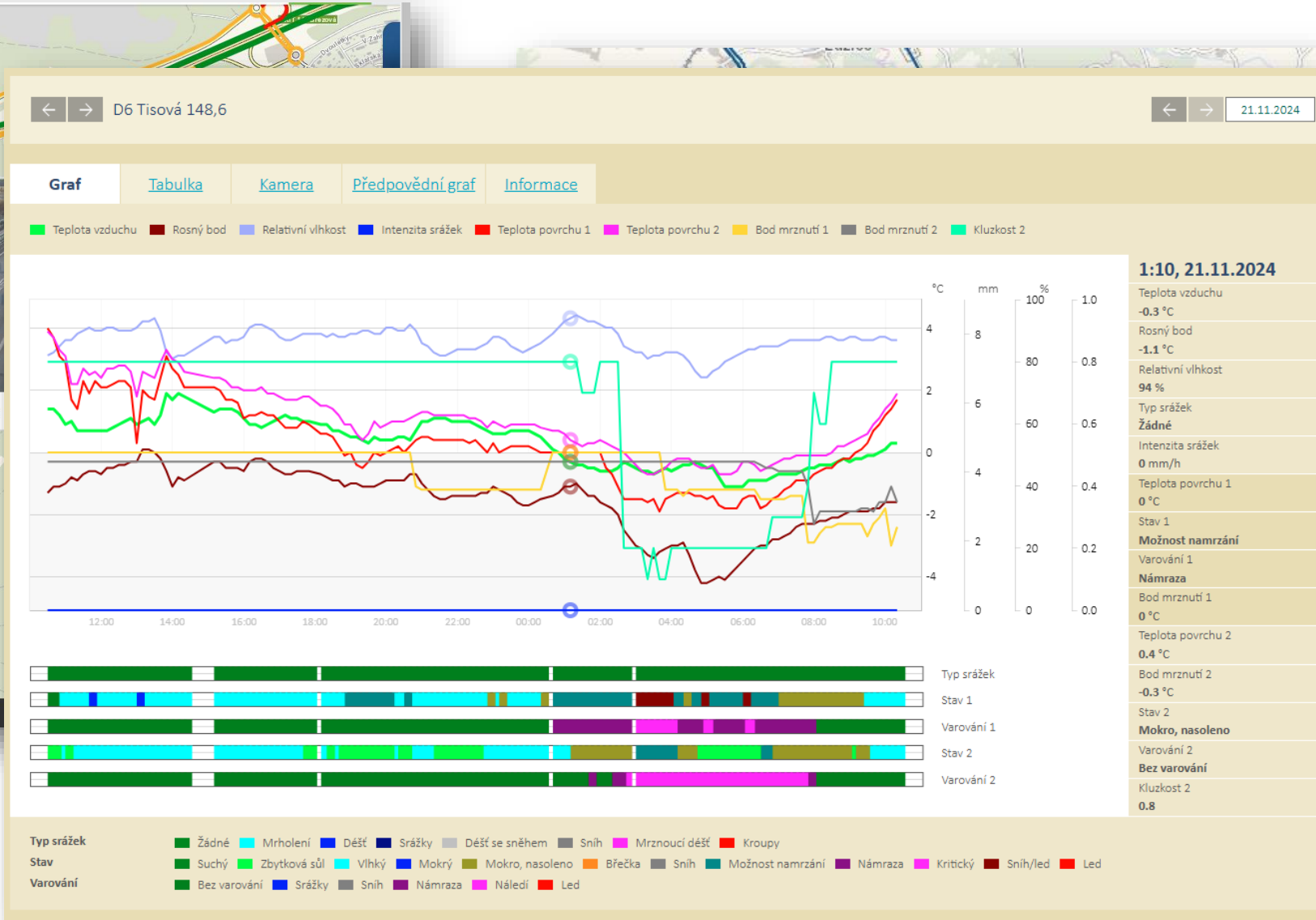
Provádění kontroly provádění zimní údržby



1. Spouštěcí událost – nehoda, zhoršená sjízdnost, stížnost apod.

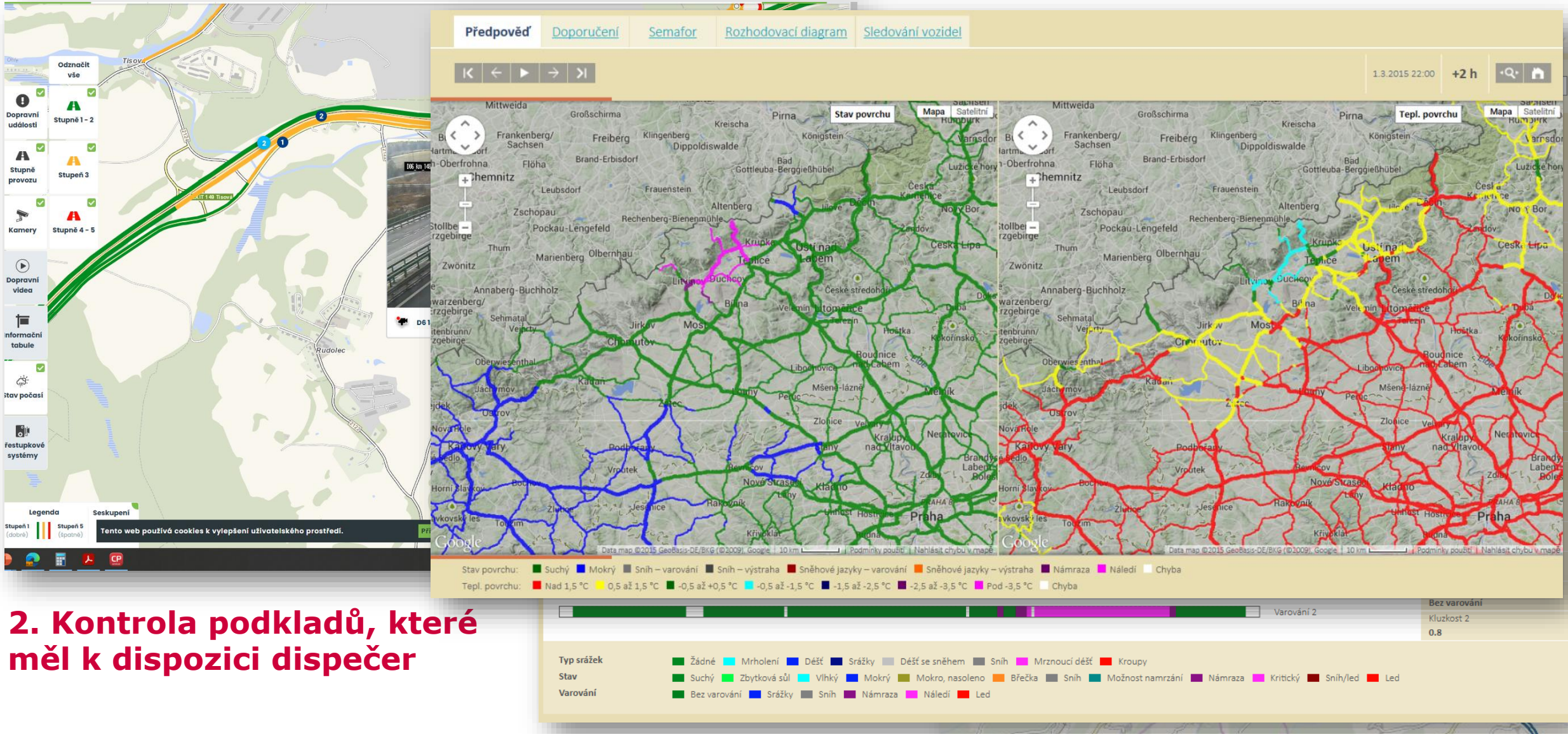


Provádění kontroly provádění zimní údržby

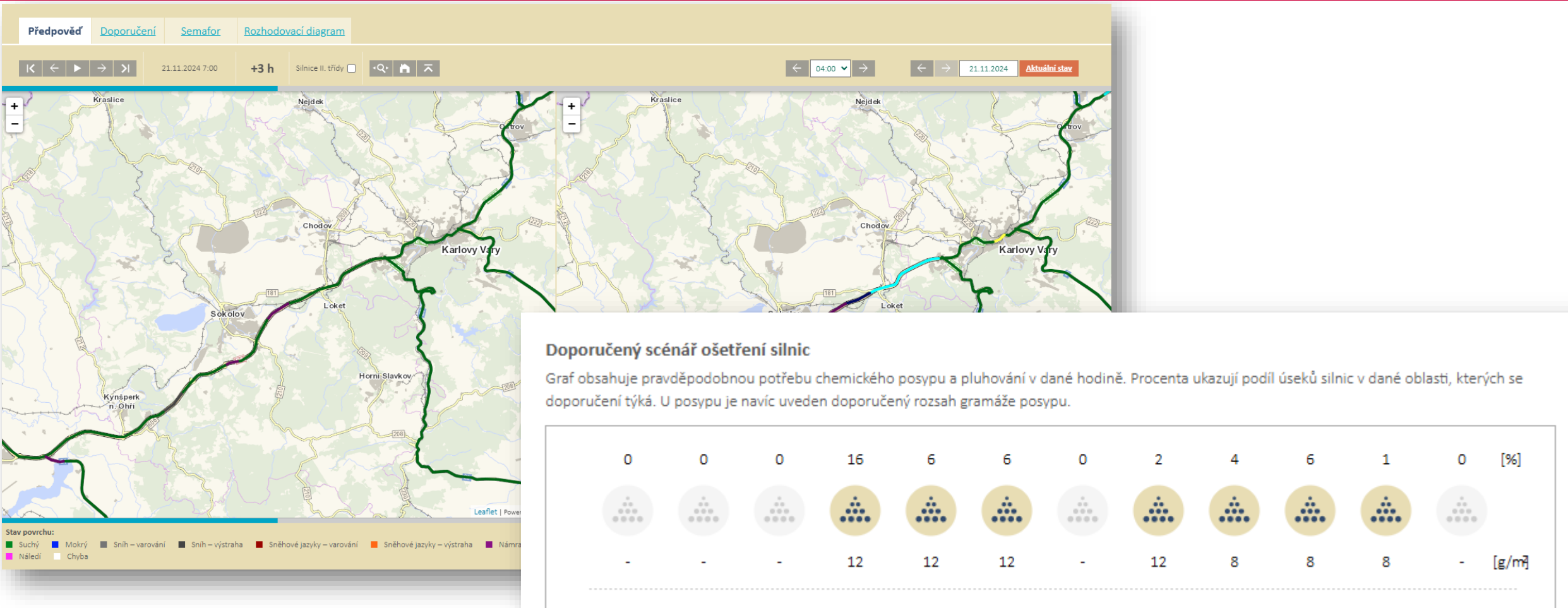


2. Kontrola podkladů, které měl k dispozici dispečer

Provádění kontroly provádění zimní údržby



Provádění kontroly provádění zimní údržby

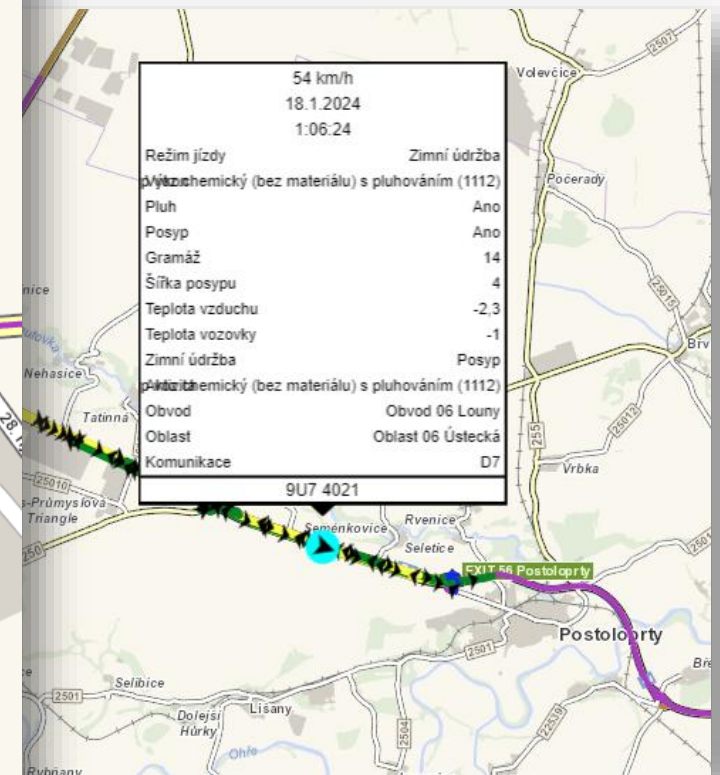


3. Kontrola doporučení, které mohl dispečer získat z meteorologického předpovědního modulu

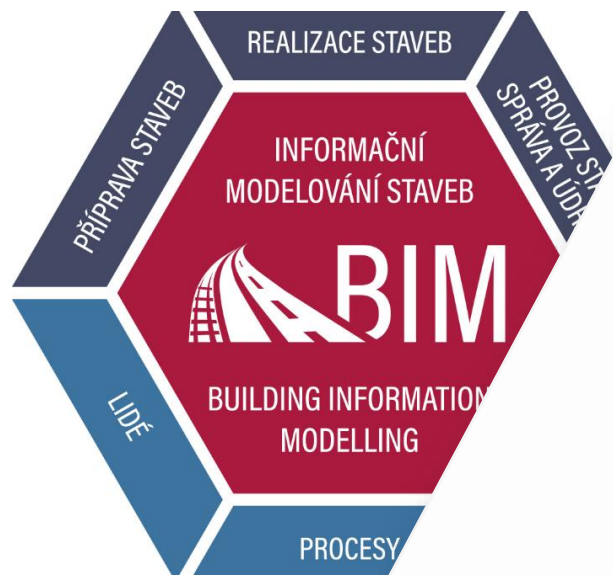
Provádění kontroly provádění zimní údržby



- místo bylo pravidelně kontrolováno / udržováno
- **důvodné podezření nedostatečné údržby: NE**



4. Kontrola samotného výkonu zimní údržby (polohy a pohyb sypačů) a zhodnocení plnění povinností správce komunikace



Další činnosti SFDI

Dálniční známky
Metodiky a ceníky
Digitalizace a BIM

R 1 ROK 2 570 Kč Eko cena 640 - 1 280 Kč	M 30 DNÍ 480 Kč Eko cena 120 - 240 Kč	D 10 DNÍ 300 Kč Eko cena 70 - 150 Kč	J 1 DEN 230 Kč Eko cena 50 - 110 Kč
---	--	---	--

Elektronická dálniční známka

Oficiální e-shop s dálničními známkami pro Českou republiku

<https://edalnice.cz/>




Hromadný nákup

Vlastníte více vozidel nebo spravujete celou flotilu? Nakupte dálniční známky pro všechna vozidla najednou pomocí jediné platby.


 HROMADNÝ NÁKUP

2 570 Kč

 Eko cena
640 – 1 280 Kč


 KOUPIT ZNÁMKU

480 Kč

 Eko cena
120 – 240 Kč




300 Kč

 Eko cena
70 – 150 Kč



230 Kč

 Eko cena
50 – 110 Kč

Eko cena známky se odvíjí od typu ekologického pohonu vašeho vozidla, viz [aktuální ceník](#).



EVROPSKÁ UNIE
Evropské strukturální a investiční fondy
Operační program Doprava

Ministerstvo dopravy
Státní fond dopravní
infrastruktury



Rezortní metodika

PRO HODNOCENÍ EKONOMICKÉ
EFEKTIVNOSTI PROJEKTŮ
DOPRAVNÍCH STAVEB

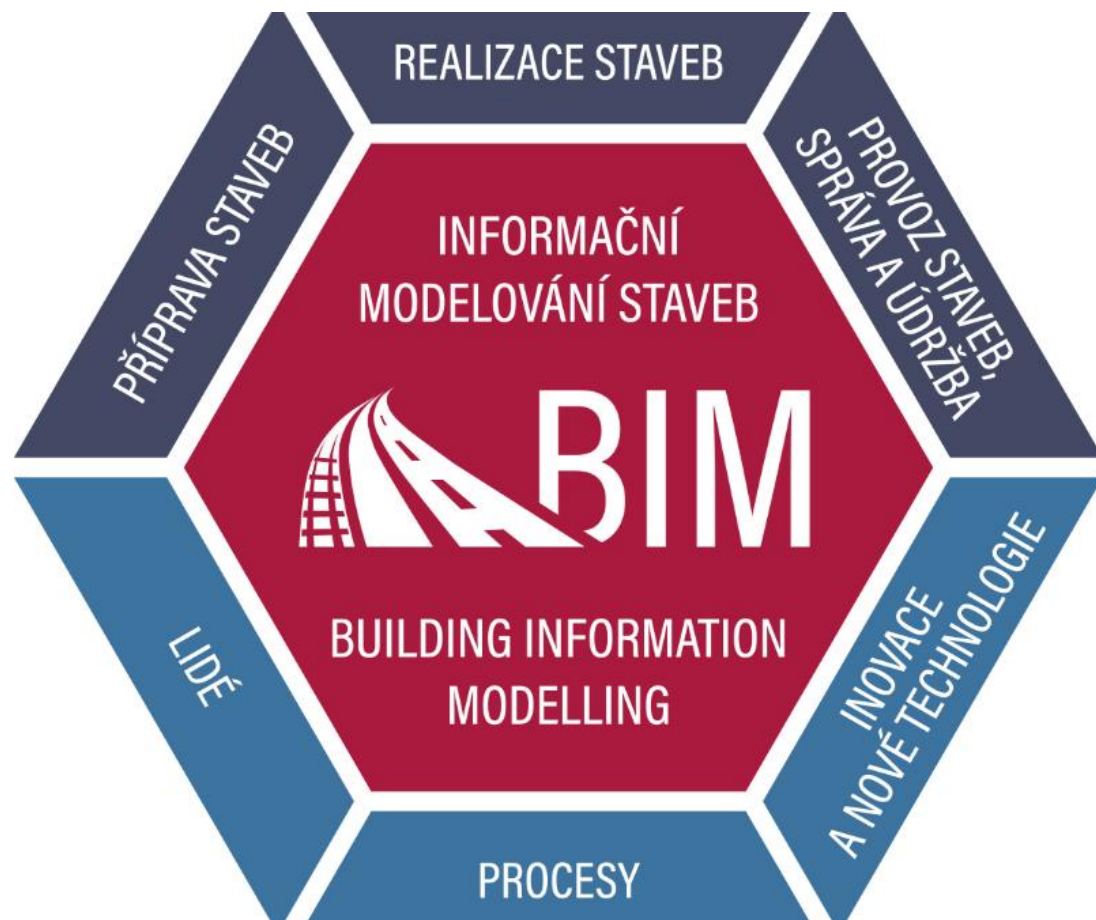


STÁTNÍ FOND DOPRAVNÍ
INFRASTRUKTURY

Role SFDI při zpracování a zavádění metodik

Státní fond dopravní infrastruktury

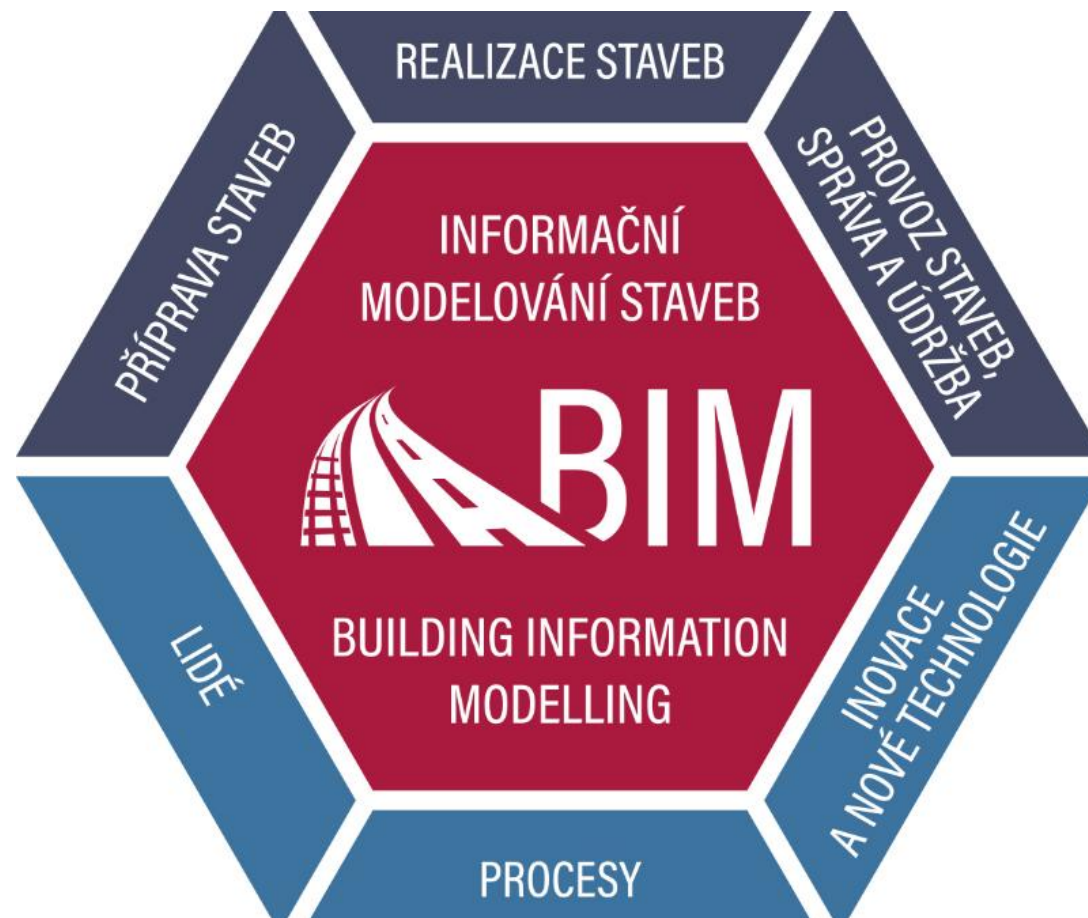
- Zajišťuje v resortu dopravy
 - přípravu a novelizaci metodik a dalších předpisů pro zajištění jednotných procesů, jejich schvalování, vyhodnocování, kvantifikaci apod.
- Příklady metodik:
 - Resortní metodika pro hodnocení ekonomické efektivity dopravních staveb
 - Aktualizace metodik pro rozšíření využití digitálních metod a pro zavedení informačního modelování (BIM)
 - Aktualizace cenových databází



Role SFDI v zavádění BIM

Role SFDI v zavádění BIM

- SFDI byl pověřen Ministerstvem dopravy k zavádění BIM v dopravních stavbách
 - Postupuje dle schváleného Plánu digitalizace
- Rada pro BIM a Technický redakční tým
 - projednávání dokumentů (metodik/technických předpisů) zajišťovaných SFDI pro zavedení metody BIM pro dopravní stavby
 - Finální schválení dokumentů prostřednictvím Centrální komise Ministerstva dopravy



Web SFDI – sfdi.gov.cz

O SFDI ▾

ZVEŘEJŇOVANÉ INFORMACE ▾

AKTUALITY

KE STAŽENÍ

KONTAKTY

KARIÉRA

Search ...



FINANCOVÁNÍ AKCÍ ▾

POSKYTOVÁNÍ PŘÍSPĚVKŮ ▾

PRAVIDLA A METODIKY ▾

CENOVÉ DATABÁZE ▾

BIM ▾

FONDY EU ▾

Státní fond dopravní infrastruktury

Aktuality

Archiv aktualit

Státní fond dopravní infrastruktury (SFDI) je zřízen

VÝBOR SFDI SCHVÁLIL PŘÍSPĚVKY NA VÝSTAVBU, REKONSTRUKCI,

SFDI partnerem Young Roads



- Inovace a nové technologie
 - Zajímavosti o dopravních stavbách
 - Chytrá a autonomní mobilita
 - Videá ze staveb
 - Exkurze škol
- ... a mnoho dalšího



SDRUŽENÍ
PRO VÝSTAVBU
SILNIC

SFDI partnerem Young Roads



YOUNG ROADS
Cesta vzhůru

- Inovace a nové technologie
- Zajímavosti o dopravních stavbách
- Chytrá a autonomní mobilita
- Videá ze staveb
- Exkurze škol

... a mnoho dalšího



Video pro tebe vytvořili



Video pro tebe vytvořili



provádí kontrolu

SFDI partnerem Young Roads



**Děkuji
za pozornost**



sfdi.gov.cz