

# VÝROČNÍ ZPRÁVA O ČINNOSTI Vysoké školy logistiky o.p.s. za rok 2021



Vysoká škola  
logistiky  
o.p.s.

[www.vslg.cz](http://www.vslg.cz)



Kolektiv autorů

**Výroční zpráva o činnosti Vysoké školy logistiky o.p.s. za rok 2021**

---

Vydala a vytiskla Vysoká škola logistiky o.p.s.

Palackého 1381/25, Přerov I-Město, 750 02 Přerov

[www.vslg.cz](http://www.vslg.cz)

1. vydání

Publikace neprošla redakční a jazykovou úpravou ve vydavatelství.

© Vysoká škola logistiky o.p.s., 2022

ISBN 978-80-87179-68-0



## Obsah

---

Úvod .....	8
A Poslání, vize a cíle VŠLG.....	9
B Pilíř Vzdělávání .....	10
C Pilíř Věda, výzkum a inovace.....	12
D Pilíř Třetí role VŠLG.....	14
Textová příloha .....	14
1 Základní údaje o vysoké škole .....	17
1.1 Organizační schéma a řízení VŠLG .....	18
1.1.1 Vedení školy.....	21
1.1.2 Správní a dozorčí rada VŠLG.....	21
1.1.3 Akademická rada VŠLG.....	22
1.1.4 Akademický senát VŠLG .....	23
1.1.5 Rada pro vnitřní hodnocení .....	25
1.1.6 Rada studijního programu .....	25
1.1.7 Rada pro spolupráci s praxí .....	25
1.2 Zastoupení vysoké školy v reprezentaci vysokých škol .....	26
1.3 Změny v oblasti vnitřních předpisů .....	26
2 Studijní programy, organizace studia a vzdělávací činnost .....	27
2.1 Akreditované studijní programy .....	27
2.2 Podíl aplikační sféry podílející se na tvorbě a uskutečňování studijních programů a způsob vyhodnocení zapojení aplikační sféry.....	29
2.3 Charakteristika dalších vzdělávacích aktivit .....	30
3 Studenti .....	32
3.1 Opatření pro snížení studijní neúspěšnosti .....	33
3.2 Neplatnost vykonání státní zkoušky .....	34
3.3 Opatření vedoucí k omezení prodlužování studia .....	34
3.4 Vlastní/specifické stipendijní programy .....	34

3.5	Poradenské služby .....	34
3.6	Podpora studentů se specifickými potřebami .....	35
3.7	Podpora a práce s mimořádně nadanými studenty .....	35
3.8	Podpora studentů se socioekonomickým znevýhodněním a jejich identifikace.....	35
3.9	Podpora rodičů mezi studenty .....	35
4	Absolventi .....	36
4.1	Způsob spolupráce s absolventy .....	36
4.2	Sledování zaměstnanosti a zaměstnatelnost absolventů .....	36
4.3	Spolupráce školy s budoucími zaměstnavateli svých studentů .....	37
4.3.1	Rada pro spolupráci s praxí .....	38
4.3.2	Praxe studentů .....	38
4.3.3	Hledáme zaměstnání v logistice .....	40
4.3.4	Odborné přednášky, exkurze a podobné akce .....	40
4.3.5	Spolupráce při řešení konkrétních problémů a projektů s firmami .....	41
5	Zájem o studium .....	42
5.1	Přijímací řízení .....	42
5.2	Spolupráce se středními školami .....	42
6	Zaměstnanci .....	45
6.1	Kariérní řád a motivační nástroje .....	47
6.2	Rozvoj pedagogických dovedností akademických pracovníků .....	48
6.3	Genderová rovnost .....	48
7	Internacionalizace .....	50
7.1	Podpora účasti studentů na zahraničních mobilních programech .....	50
7.2	Podpora zahraniční mobility akademických a neakademických pracovníků .....	51
7.3	Integrace zahraničních členů akademické obce.....	51
7.4	Další významné aktivity posilující internacionalizaci jejich činností, včetně zapojení do mezinárodních konsorcií a projektů .....	52
8	Výzkumná, vývojová, umělecká a další tvůrčí činnost (§ 1 zákona č. 111/1998 Sb.).....	54
8.1	Propojení tvůrčí činnosti s činností vzdělávací .....	55

8.2	Zapojení studentů bakalářských a navazujících magisterských studijních programů do tvůrčí činnosti na VŠLG.....	56
8.3	Získání účelových finančních prostředků na výzkum, vývoj a inovace v roce 2021 celkem a z toho vynaloženo při řešení grantů a projektů přímo VŠLG a vydaných VŠLG spoluřešitelům a dodavatelům.....	56
8.4	Podpora studentů doktorských studijních programů a pracovníků na tzv. post-doktorandských pozicích.....	56
8.5	Spolupráce s aplikační sférou na tvorbě a přenosu inovací a jejich komercializace.	57
8.6	Podpora horizontální (tj. mezisektorové) mobility studentů a akademických pracovníků a jejich vzdělávání směřující k rozvoji kompetencí pro inovační podnikání....	57
8.7	Zapojení vysoké školy do evropských projektů v roce 2021 .....	58
9	Zajišťování kvality a hodnocení realizovaných činností .....	59
10	Národní a mezinárodní excelence vysoké školy .....	61
11	Třetí role vysoké školy.....	65
11.1	Přenos poznatků do praxe .....	65
11.2	Působení VŠLG v regionu .....	65
11.3	Nadregionální působení a význam.....	66
12	Činnosti vysoké školy v souvislosti s dopady pandemie způsobené koronavirem SARSCoV-2.....	67
	Závěr .....	68
	Příloha podle zákona o o.p.s.....	69
	Tabulková příloha .....	72

Vysoká škola logistiky o.p.s. (dále též VŠLG) byla založena jako právnická osoba v roce 2001 za účelem poskytování vysokoškolského vzdělávání podle zákona č. 111/1998 Sb., o vysokých školách a o změně a doplnění dalších zákonů (zákon o vysokých školách), v platném znění (dále jen zákon č. 111/1998 Sb., o vysokých školách).

Základní právní předpoklad splnila VŠLG v roce 2004, kdy získala státní souhlas k působení jako soukromá neuniverzitní vysoká škola od Ministerstva školství, mládeže a tělovýchovy ČR (dále jen MŠMT) (čj. rozhodnutí 16 040/2004 –3 ze dne 21. dubna 2004) po udělení akreditace Akreditační komisí.

VŠLG je neuniverzitní soukromou vysokou školou na území České republiky nabízející technicky orientované studium logistiky s dobrou uplatnitelností absolventů na trhu práce. Logistika je jedním z nejdynamičtějších odvětví se stále vyššími požadavky na znalosti a počet odborných pracovníků. Přes občasné výkyvy způsobené vývojem světového hospodářství odborníci odhadují, že v dlouhodobém horizontu počet lidí zaměstnaných v logistice nadále poroste. Nové jsou ale i požadavky na zaměstnance a tedy i absolventy odpovídajících studijních programů.

Vzdělání dosažené na VŠLG je svým zaměřením uplatnitelné v praxi jak na úrovni zaměstnanců firem s logistickým zaměřením, tak i v oblasti státní správy a samosprávy. Absolvent získá odborný pohled na procesy řízení dopravy, technické, technologické a logistické aspekty vstupující do procesu. Zároveň si osvojí základní znalosti z finančního plánování, řízení firemních procesů a managementu. Je schopen samostatně řešit úlohy inženýrského charakteru v oborech studovaných na VŠLG s tím, že si volitelnými předměty přizpůsobí své studium, svému zájmu, nebo požadavkům svého budoucího zaměstnavatele.

VŠLG reaguje na aktuální trendy novými profesně orientovanými studijními programy Logistika. Po získání akreditace v roce 2018 pilotního studijního programu Logistika se specializací Informatika pro logistiku, byly v roce 2019 akreditovány všechny předkládané profesní programy pokrývající celé portfolio logistiky pro bakalářské i navazující magisterské studium, které nahrazují dobíhající obory.

Tato výroční zpráva o činnosti za rok 2021 je zpracovaná v souladu s ustanovením zákona č. 111/1998 Sb., o vysokých školách. Ve své hlavní části reaguje na realizaci strategického záměru VŠLG. Navazující textová a tabulková příloha koresponduje obsahově s osnovou výroční zprávy o činnosti vysoké školy za rok 2021, kterou vydalo Ministerstvo školství, mládeže a tělovýchovy.

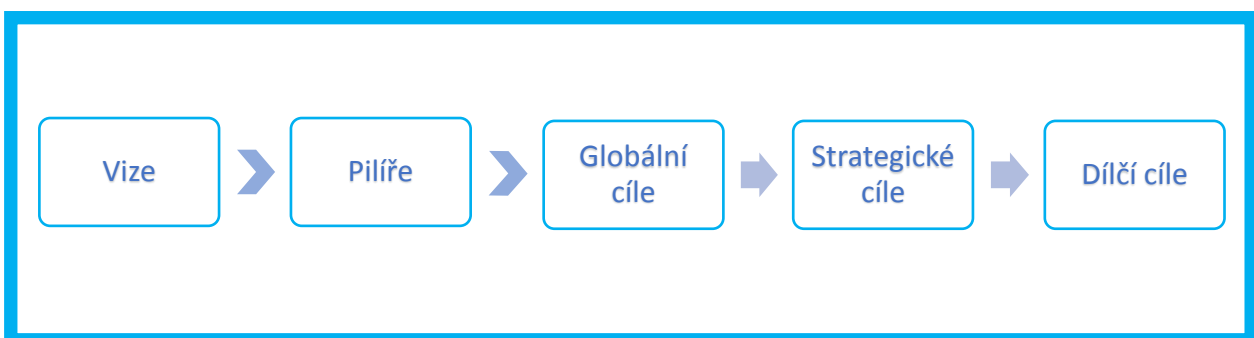
# A Poslání, vize a cíle VŠLG

---

Prvotním posláním VŠLG, jako profesně orientované vysoké školy, je připravovat studenty pro praxi v rámci bakalářského a navazujícího magisterského studia, vzdělávat odborníky v oblasti logistiky vybavené základními teoretickými poznatky s adekvátními znalostmi, dovednostmi a kompetencemi. Dosavadní výsledky této snahy, průběžně prokazované pozitivními ohlasy spolupracujících firem jako zaměstnavatelů, prokazují úspěšné působení absolventů v různých technických i manažerských funkcích na střední až vrcholové úrovni řízení výrobních podniků, distribučních organizací, dopravců, poskytovatelů dalších logistických služeb i orgánů státní správy. Jejich uplatnění v praxi podporuje ucelený systém vzdělávání, který kombinuje technické a technologické disciplíny s vybranými manažerskými a ekonomickými předměty a poznatky z oblasti informatiky.

VŠLG považuje za svůj prioritní cíl být jednou z nejuznávanějších vzdělávacích institucí v oblasti logistiky s významnými rozvojovými vědeckými aktivitami v oblasti aplikovaného výzkumu. Základním cílem VŠLG je být trvalou a nedílnou součástí vysokoškolské vzdělávací soustavy ČR v oblasti logistiky a připravovat pro praxi manažery s kvalitními teoretickými základy a praktickými dovednostmi v oblasti techniky, technologií, řízení a navrhování rozsáhlých logistických a dopravních systémů. Hodlá se aktivně podílet na řešení rozsáhlých výzkumných projektů a zařadit se na základě svých výsledků v oblasti aplikovaného výzkumu mezi uznávané vědecko-výzkumné organizace.

VŠLG vymezuje misi, vizi, pilíře, strategické cíle a iniciativy jejího rozvoje do roku 2025+ ve svém Strategickém záměru na období 2021-2025 (dále jen Strategický záměr VŠLG).



VŠLG je postavena na třech pilířích, které vychází ze základních rolí vysokých škol, a to role vzdělávací, výzkumné a tzv. třetí role vysokých škol. Do těchto pilířů jsou začleněny další oblasti, a to oblast internacionalizace, financování, inovace technického zázemí, personální rozvoj, strategické řízení VŠLG. Pro každý z pilířů byly vydefinovány globální cíle, na jejichž naplnění soustředí VŠLG svou pozornost v jednotlivých letech.

# B **Vzdělávání**

## *Plnění nastavených globálních cílů*

- » Rozšíření profesního vzdělávání díky předmětu Odborné praktikum ve spolupráci se Správnou železnic.
- » Získání akreditace v programu Evropské logistické asociace a Národní certifikační rady s názvem candidate cELOG k profesnímu růstu studentů a absolventů VŠLG.
- » Uzavření nových partnerských smluv i nově vzniklá členství v Radě pro spolupráci s praxí VŠLG.
- » Obnova kontaktní výuky na VŠLG v souvislosti s pandemií Covid-19.
- » Plnění pravidel pro vnitřní hodnocení kvality v rámci ročních cyklů.
- » Postupné doplňování počtu akademických pracovníků z externích zdrojů.
- » Přejechod na moderní knihovnický systém Tritius s podporou výpůjček v edukačních centrem VŠLG.
- » Zapojení VŠLG do mobility studentů a pracovníků v rámci Erasmus+.
- » Spolupráce s VŠB-TUO v oblasti doktorského studia: školitel specialista je z VŠLG.
- » Plnění dalších cílů kvantitativního i kvalitativního růstu, personálního, investičního rozvoje a spolupráce s praxí dle nastaveného ročního akčního plánu.

**BAKALÁŘ**

**INŽENÝR**

**MBA**

**SPECIALISTA**

**Přerov**

**Praha**

**Bratislava**







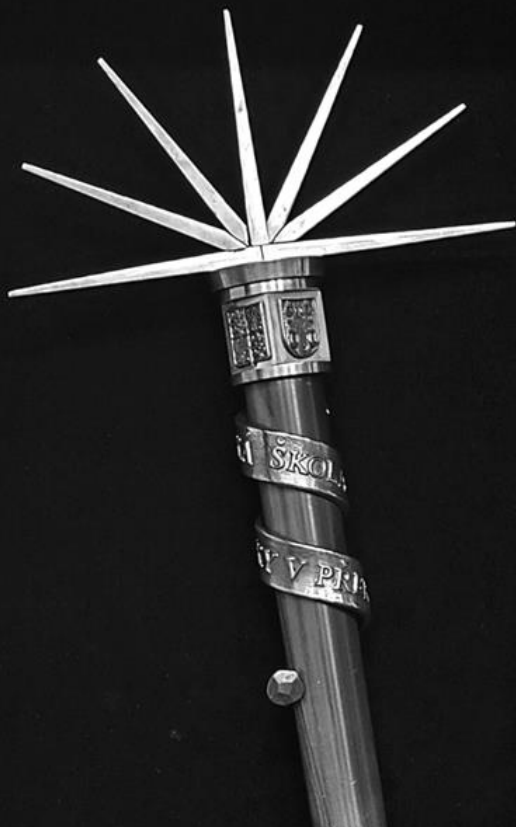
## Plnění nastavených globálních cílů

- » Podpora projektu v rámci programu Doprava 2020+ Technologické agentury ČR, uzavření smlouvy o účasti na řešení projektu a o využití výsledků mezi Vysokou školou technickou a ekonomickou v Českých Budějovicích jako hlavní řešitel a VŠLG jako další řešitel, CK03000085 Implementace městské logistiky do procesu plánování udržitelné městské mobility.
- » Účast na řešení projektu v rámci programu BETA2 Technologické agentury ČR, TITSMSMT933 Hodnocení dopadu systémových změn ve vysokém školství od roku 2016.
- » Realizace projektu aplikovaného výzkumu pro společnost ŠKODA AUTO a.s. Analýza možnosti využití nastavení automatických dodávek.
- » Řešení projektu v rámci OP VVV Digitalizace implementace pro logistiku v oblasti tvorby řešení logistických úloh a simulace souvisejících logistických procesů.
- » Partnerství při realizaci 5. ročníku mezinárodní studentské vědecké konference mŠVOK (on-line).
- » Partnerství při realizaci 14. ročníku mezinárodní vědecké konference Nové trendy 2021 – New Trends 2021.
- » Realizace konference VŠLG Pokrokové metody v logistice pořádaná především pro studenty doktorského studia a odborníky z praxe (on-line). Odborné příspěvky publikovány v časopise Acta Logistica Moravica.
- » Vydávání odborného časopisu VŠLG Acta Logistica Moravica, ISSN 1804-8315.

*Aplikovaný výzkum VŠLG v logistice a automotive.*



# D Třetí role VŠLG



## *Plnění nastavených globálních cílů*

- » Zapojení VŠLG do Strategického plánu rozvoje statutárního města Přerova pro období 2021-2027.
- » Účast VŠLG v Krajské radě pro inovace.
- » Spolupráce s Inovačním centrem Olomouckého kraje.
- » Spolupráce na vzniku inovačního hubu Inovačního centra Olomouckého kraje v Přerově.
- » Vytvoření vzdělávací aplikace virtuálního logistického centra Logistika hrou pro žáky středních škol i veřejnost.
- » Zapojením VŠLG do krajského projektu IKAP II podporující střední a základní školy v Olomouckém kraji realizací pravidelných měsíčních seminářů na podporu rozvoje digitální gramotnosti.
- » Vstup VŠLG jako zakládajícího člena do nového spolku „Zelená železnice“ pro koordinovaný rozvoj bezemisní dopravy s vazbou na Green Deal.
- » Jednání o přistoupení VŠLG jako člena spolku Technologická platforma silniční doprava.

# LOGISTIKA HROU

## virtuální logistické centrum

*Vytvoření výukové aplikace Logistika hrou dostupné na [vlc.vslg.cz](http://vlc.vslg.cz)*



[www.vslg.cz](http://www.vslg.cz)

**TEXTOVÁ PŘÍLOHA**

**VÝROČNÍ ZPRÁVA O ČINNOSTI  
Vysoké školy logistiky o.p.s.  
za rok 2021**



**Vysoká škola  
logistiky  
o.p.s.**

**www.vslg.cz**

SKOL

# 1 Základní údaje o vysoké škole

---

<b>Úplný název vysoké školy:</b>	Vysoká škola logistiky o.p.s.
<b>Překlad názvu do anglického jazyka:</b>	College of Logistics
<b>Používaná zkratka názvu:</b>	VŠLG
<b>Sídlo VŠLG:</b>	Palackého 1381/25, Přerov I-Město, 750 02 Přerov Olomoucký kraj
<b>Edukační centrum Praha:</b>	Svídnická 506/1, 181 00 Praha 8
<b>Edukační centrum Bratislava:</b>	Tower 115 - Pribinova 25, 811 09 Bratislava
<b>Právní forma:</b>	obecně prospěšná společnost
<b>Identifikační číslo:</b>	258 751 67

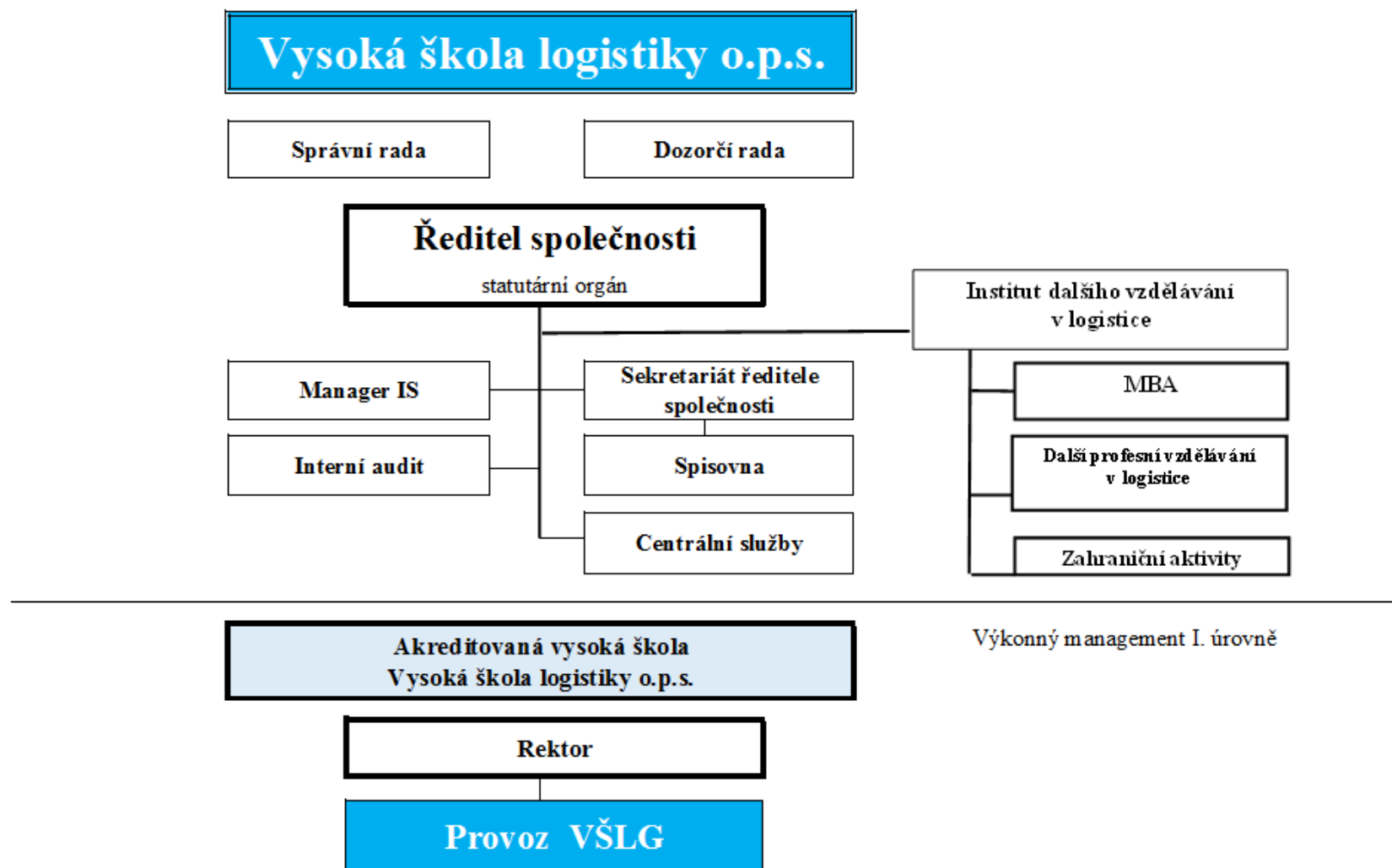
Zřizovatelem VŠLG je společnost DELTA Morava, s.r.o.

VŠLG je zapsaná v rejstříku obecně prospěšných společností vedeným Krajským soudem v Ostravě oddíl O, vložka 125.

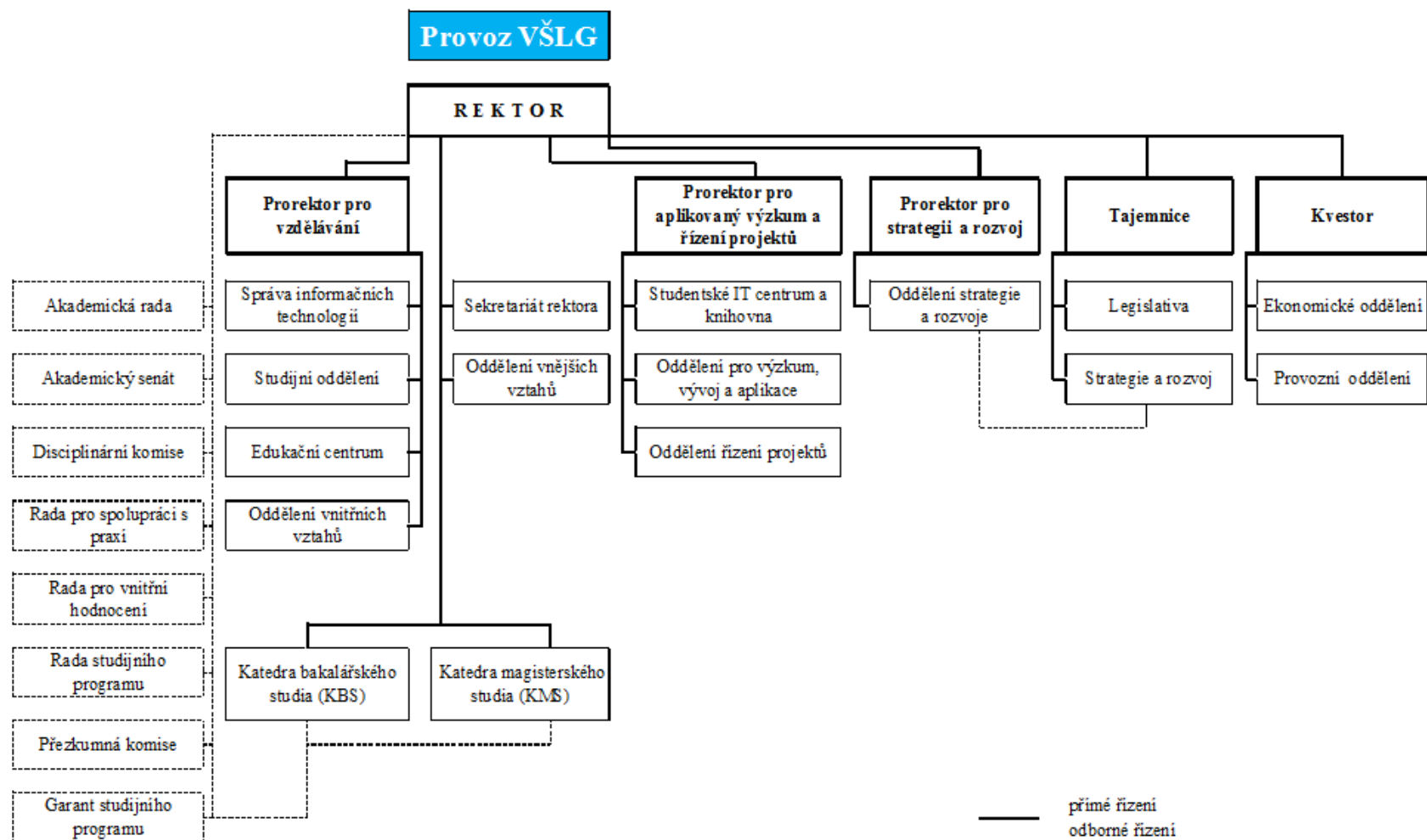
Od svého vzniku nabízí vzdělávání ve tříletém **bakalářském studijním programu Logistika**, a to v oblastech dopravní logistika, logistika služeb a logistika cestovního ruchu, aplikovaná informatika. Absolventi bakalářských oborů mohou pokračovat v dvouletém **navazujícím magisterském studijním programu Logistika**. Od roku 2018 přistoupila VŠLG k profesním studijním programům s povinnou praxí, a to ve studijním programu Logistika s pilotní specializací Informatika pro logistiku. V roce 2019 byly akreditovány všechny předkládané profesní programy pokrývající celé portfolio logistiky pro bakalářské i navazující magisterské studium, které nahrazují dobíhající obory. Původní obory již nejsou od akademického roku 2019/2020 nabízeny studentům prvních ročníků. Profesně zaměřené studijní programy, kde je výraznou měrou posílena **praxe**, zahrnuje povinnou praxi studentů v délce 12 nebo 6 týdnů, spolupráci s odborníky z praxe vyžádanými přednáškami a odborné exkurze doplňující jednotlivé předměty. Po celou dobu působnosti je VŠLG zaměřená na technické vzdělávání a všechny studijní programy VŠLG jsou akreditované v oblasti vzdělávání technické vědy, technika. Studijní programy jsou dále blíže upraveny v kapitole 2.1.

VŠLG se v roce 2020 stala součástí skupiny United College Prague a.s. Snahou je zabezpečit rozvoj a spolupráci sdružených škol prostřednictvím společného postupu ve vzdělávacím procesu.

## 1.1 Organizační schéma a řízení VŠLG



## Organizační schéma VŠLG



Řízení VŠLG vyplývá z výše uvedených schémat. Řídící procesy jsou na VŠLG aplikovány již od roku 2010, kdy byl zaveden integrovaný systém managementu kvality dle ČSN EN ISO 9001:2009 a ČSN EN ISO 14001:2005, který obsahuje řízenou dokumentaci seřazenou do kompaktního logického rámce s jednotnou vizuální úpravou.

V souladu s požadavky norem ČSN EN ISO 9001 a ČSN EN ISO 14001 zavedla VŠLG proces interních auditů řízený interní normou OS 05-01-DM Interní audity. Každoročně je sestavován plán interních auditů, který je schválen vedením VŠLG.

V roce 2017 se VŠLG rozhodla ve své činnosti nadále neuplatňovat zásady EMS podle požadavků normy ČSN EN ISO 14001, o dva roky později na podzim 2019 ukončila certifikaci ISO 9001. Veškerou odpovědnost za provádění hodnocení kvality managementu přebrala a vykonává kontrolu Rada pro vnitřní hodnocení. VŠLG má stanoveny měřitelné parametry jednotlivých, resp. nejdůležitějších procesů a jednou ročně dochází k jejich vyhodnocení. Dochází zde k celkovému zhodnocení, srovnání s rokem předešlým a k případnému stanovení opatření plynoucích z vyhodnocení. Další významnou aktivitou je plánování, která je definována prostřednictvím IS společnosti. Plánování probíhá v ročních plánovacích obdobích, tyto plány navazují na strategii, politiku a cíle IS. Plánování probíhá formou následujících plánů: Plán rozvoje lidských zdrojů a výcviku, Finanční plán, Plán oprav a revizí, Plán hospitací, Marketingový plán a plán propagace. Manažer IS nadále realizuje úkony nezbytné pro vedení řízené interní dokumentace (správa, vytváření nových interních dokumentů, apod.). Manažer IS vypracovává roční podklady pro dohledový audit. Rada pro vnitřní hodnocení provádí roční audit a předá zprávu z auditu vedení společnosti. Vnitřní předpisy školy jsou nadále řízeny jednotným systémem, který pravidelně podléhá kontrole v rámci interních i externích auditů.

Politika IS je stále platná příkazem PJS 07/16-DM, související cíle integrovaného systému jsou vydané jako PJS 08/16-DM, cílové hodnoty měřitelných parametrů hlavních monitorovacích procesů jsou definovány v PJS 03/ 18 DM.

Ostatní dokumentace je beze změn, nově jsou vytvářeny dokumenty dle potřeby společnosti.

V roce 2021 byl vydán Strategický záměr VŠLG na období 2021 – 2025, jeho akční plán na rok 2021 i 2022. Na konci roku 2021 byl vydán také roční Dodatek ke Zprávě o vnitřním hodnocení kvality vzdělávací, tvůrčí a s nimi souvisejících činností VŠLG za akademický rok 2020/2021.

Tato výroční zpráva je zpracována v souladu se zákonem č. 111/1998 Sb., o vysokých školách a dle interní normy R 10 - VSLG / 01 Jednací řád Rady pro vnitřní hodnocení VŠLG.

**Statutárním orgánem** obecně prospěšné společnosti VŠLG je dle zákona č. 284/1995 Sb., o obecně prospěšných společnostech, ředitel společnosti. Ředitel společnosti řídí činnost obecně prospěšné společnosti a jedná jejím jménem. Ředitele jmenuje a odvolává správní rada.

Ředitel odpovídá komplexně za naplňování cílů školy vyplývajících ze zakladatelské listiny v rozsahu pravomoci daných právním řádem ČR, zakladatelskou listinou a vnitřními předpisy VŠLG. Předkládá správní radě rozpočet na nový akademický rok nejpozději do konce předcházejícího akademického roku. Zajišťuje rozpočtové podklady a podklady k výročním zprávám o hospodaření školy.

Ředitel činí k pracovníkům školy všechny právní úkony v pracovněprávních vztazích jménem školy. Má právo aktivní účasti na jednání kolegia rektora.

Působnost orgánů je vymezena ve Statutu Vysoké školy logistiky o.p.s.

### 1.1.1 Vedení školy

V roce 2021 se VŠLG stala členem vzdělávací skupiny United College Prague (UCP), nejrychleji se rozvíjející vzdělávací skupiny ve vysokém školství v Čechách a na Slovensku. Vedení skupiny UCP tvoří absolventi z předních světových univerzit jako Cambridge University, London School of Economics (LSE) nebo Maastricht University. I z tohoto důvodu je hlavním cílem skupiny UCP zefektivnit proces výuky, navýšit možnosti stáží už při studiu a minimalizovat nepodstatné memorování.

V roce 2021 neproběhly žádné změny ve vedení VŠLG.

Vedení VŠLG	
Mgr. Josef Kulíšek	ředitel společnosti
prof. Ing. Václav Cempírek, Ph.D.	rektor
Ing. Libor Kavka, Ph.D.	prorektor pro strategii a rozvoj
doc. Dr. Ing. Oldřich Kodým	prorektor pro vzdělávání
Ing. Libor Kavka, Ph.D.	prorektor pro aplikovaný výzkum a řízení projektů
Ing. Tomáš Vrba	kvestor
doc. Ing. Ivan Hlavoň, CSc.	ředitel Institutu MBA a profesního vzdělávání

### 1.1.2 Správní a dozorčí rada VŠLG

V roce 2021 uplynulo tříleté funkční období členů, nové složení správní a dozorčí rady VŠLG:

---

#### Členové správní rady (datum jmenování)

---

**Mgr. Miroslav Gajdůšek, MBA (5.2.2021)**

---

**Dávid Melas, MPhil. (5.2.2021)**

---

**PhDr. Robert Knobloch (5.2.2021)**

---

**Ing. Petr Vrána (5.2.2021)**

---

**Mgr. Romana Studýnková (5.2.2021)**

---

**PhDr. Hana Vyhlídalová (5.2.2021)**

---

---

#### Členové dozorčí rady (datum jmenování)

---

**Ing. Ludmila Dostálová (27.5.2021)**

---

**Denis Melas, MSc. (5.2.2021)**

---

**Ing. Lukáš Sásik (5.2.2021)**

---

### 1.1.3 Akademická rada VŠLG

V roce 2021 došlo ke změně složení Akademické rady VŠLG pro období 2020-2023 o nově jmenovaného doc. Ing. Rudolfa Kampfa, Ph.D., MBA, který je členem AR od 23.11.2021.

---

#### Akademická rada VŠLG

---

1	prof. Ing. Václav Cempírek, Ph.D.	rektor, VŠLG
2	doc. Ing. Ivan Hlavoň, CSc.	emeritní rektor, ředitel Institutu MBA a profesního vzdělávání, VŠLG
3	Ing. et Ing. Iveta Dočkalíková, Ph.D.	vedoucí Katedry bakalářského studia, VŠLG
4	prof. Ing. Gabriel Fedorko, Ph.D.	profesor, VŠLG, Ústav logistiky a dopravy FBERG TUKE (SR)
5	prof. Ing. Ivan Gros, CSc.	profesor, VŠLG
6	prof. Mgr. Roman Jašek, Ph.D.	profesor, VŠLG, ředitel Ústavu informatiky a umělé inteligence UTB ve Zlíně
7	<b>doc. Ing. Rudolf Kampa, Ph.D., MBA</b>	docent, VŠLG, Vysoká škola technická a ekonomická v Českých Budějovicích, ředitel Ústavu technicko-technologického
8	Ing. Libor Kavka, Ph.D.	prorektor pro aplikovaný výzkum a řízení projektů, VŠLG, prorektor pro strategii a rozvoj, VŠLG
9	doc. Dr. Ing. Oldřich Kodým	prorektor pro vzdělávání, VŠLG
10	Ing. František Kyncl, Ph.D.	člen prezidia České logistické asociace, místopředseda představenstva Svazu spedice a logistiky ČR, místopředseda představenstva a ředitel logistiky, ČSAD Hodonín a.s.

---

11	prof. Ing. Jozef Majerčák, PhD.	profesor, Fakulta prevádzky a ekonomiky dopravy a spojov, Žilinská univerzita v Žiline
12	prof. Ing. Daniela Marasová, CSc.	profesorka, ředitelka Ústavu Logistiky a dopravy FBERG TUKE (SR)
13	prof. Mgr. Jaroslav Miller, M.A., Ph.D.	emeritní rektor, Univerzita Palackého v Olomouci, od února 2022 náměstek ministra školství, mládeže a tělovýchovy
14	doc. Ing. Zdeněk Říha, Ph.D.	docent, vedoucí EC Praha, VŠLG, Ústav logistiky a managementu dopravy FD ČVUT v Praze
15	Ing. Štěpán Urbanec, CSc.	soudní znalec, licencovaný jednatel Mubea, Prostějov

#### 1.1.4 Akademický senát VŠLG

Akademický senát je jedním z akademických orgánů VŠLG. V roce 2021 zahájil akademický senát svoji činnost v původním složení, kterému již tento rok končilo funkční období. Od začátku roku 2021 až do konce června byla jeho činnost omezena v důsledku opatření v souvislosti s pandemií Covid-19. Z tohoto důvodu se nekonala nově připravovaná akce rozloučení se se studenty závěrečných ročníků. Jednání členů akademického senátu probíhala online.

Akademický senát na svém online jednání v březnu 2021 schválil dokumenty „Strategický záměr Vysoké školy logistiky o.p.s. pro roky 2021–2025“ a „Plán realizace Strategického záměru Vysoké školy logistiky o.p.s. pro rok 2021“. V červnu 2021 na svém online jednání schválil dokumenty „Výroční zpráva o činnosti Vysoké školy logistiky o.p.s. za rok 2020“, „Statut Vysoké školy logistiky o.p.s.“ a „Aktualizaci studijních programů VŠLG od AR 2020/2021“.

Ve dnech 1. – 6. 11. 2021 proběhly volby do akademického senátu. Post předsedy obhájil Mgr. Martin Rohleder, Ph.D., a za místopředsedu byl zvolen Ing. Michal Turek, Ph.D. Nové složení Akademického senátu VŠLG od 22. 11. 2021 je následující:

#### Akademický senát VŠLG

<i>Předseda</i>	Mgr. Martin Rohleder, Ph.D.	akademický pracovník, KMS
<i>Místopředseda</i>	Ing. Michal Turek, Ph.D.	akademický pracovník, KBS
<i>Členové</i>	Ing. Růžena Caletková	akademický pracovník, KMS
	Mgr. Veronika Matějčíková	akademický pracovník, KBS
	Jakub Dvouletý	student, Logistika v dopravě, 2. roč., PS

---

Vojtěch Šatka

student, Logistika v dopravě, 1. roč., PS

---

Tereza Tomečková

student, Logistika v dopravě, 1. roč., PS

Akademický senát ve svém novém složení schválil na svém listopadovém jednání v roce 2021 dokumenty „Plán realizace Strategického záměru Vysoké školy logistiky o.p.s. pro rok 2022“ a „Statut Vysoké školy logistiky o.p.s.“, jenž byl doplněn po jeho připomínkování MŠMT.

Dne 14. 12. 2021 pořádal akademický senát Vánoční den spojený s pasováním prvků v prostorách VŠLG. Akce byla pořádána pro akademickou obec VŠLG.

Předseda Akademického senátu, Mgr. Martin Rohleder, Ph.D., reprezentoval VŠLG v Radě vysokých škol ČR v rámci pokračujícího funkčního období 2021-2023 jako člen Sněmu, člen pracovní komise pro soukromé vysoké školy a člen pracovní komise Fórum předsedů akademických senátů. Ve dnech 28. 1., 11. 2., 20. 5. a 18. 11. 2021 se zúčastnil online zasedání Sněmu Rady vysokých škol a dne 1. 3. 2021 pak online jednání pracovní komise pro soukromé vysoké školy.



### 1.1.5 Rada pro vnitřní hodnocení

V roce 2021 nebyly provedeny žádané změny ve složení Rady pro vnitřní hodnocení.

<b>Rada pro vnitřní hodnocení VŠLG</b>	
<b>prof. Ing. Václav Cempírek, Ph.D.</b>	předseda
<b>doc. Dr. Ing. Oldřich Kodym</b>	místopředseda
<b>Ing. Libor Kavka, Ph.D.</b>	člen
<b>Ing. et Ing. Iveta Dočkalíková, Ph.D.</b>	člen
<b>Ing. Blanka Kalupová, Ph.D.</b>	člen
<b>Mgr. Josef Kulíšek</b>	člen
<b>Ing. Martina Smékalová</b>	člen
<b>Ing. Ivana Kolářová</b>	člen
<b>Mgr. Martin Rohleder, Ph.D.</b>	obligatorní člen, předseda AS
<b>Nikol Prachařová</b>	člen, student
<b>Ing. Bc. Petra Nesvadbová</b>	tajemnice

### 1.1.6 Rada studijního programu

V roce 2021 nebyly provedeny žádané změny ve složení Rady studijního programu.

<b>Rada studijního programu VŠLG</b>	
<b>prof. Ing. Václav Cempírek, Ph.D.</b>	předseda
<b>Ing. Libor Kavka, Ph.D.</b>	člen
<b>doc. Dr. Ing. Oldřich Kodym</b>	člen
<b>Ing. Blanka Kalupová, Ph.D.</b>	člen
<b>Ing. et Ing. Iveta Dočkalíková, Ph.D.</b>	člen
<b>prof. Ing. Miloslav Seidl, Ph.D.</b>	člen
<b>Ing. Leo Tvrdoň, Ph.D., ALog.</b>	člen
<b>Ing. Bc. Petra Nesvadbová</b>	tajemnice

### 1.1.7 Rada pro spolupráci s praxí

Bliže viz kapitola 4.3.1.

## 1.2 Zastoupení vysoké školy v reprezentaci vysokých škol

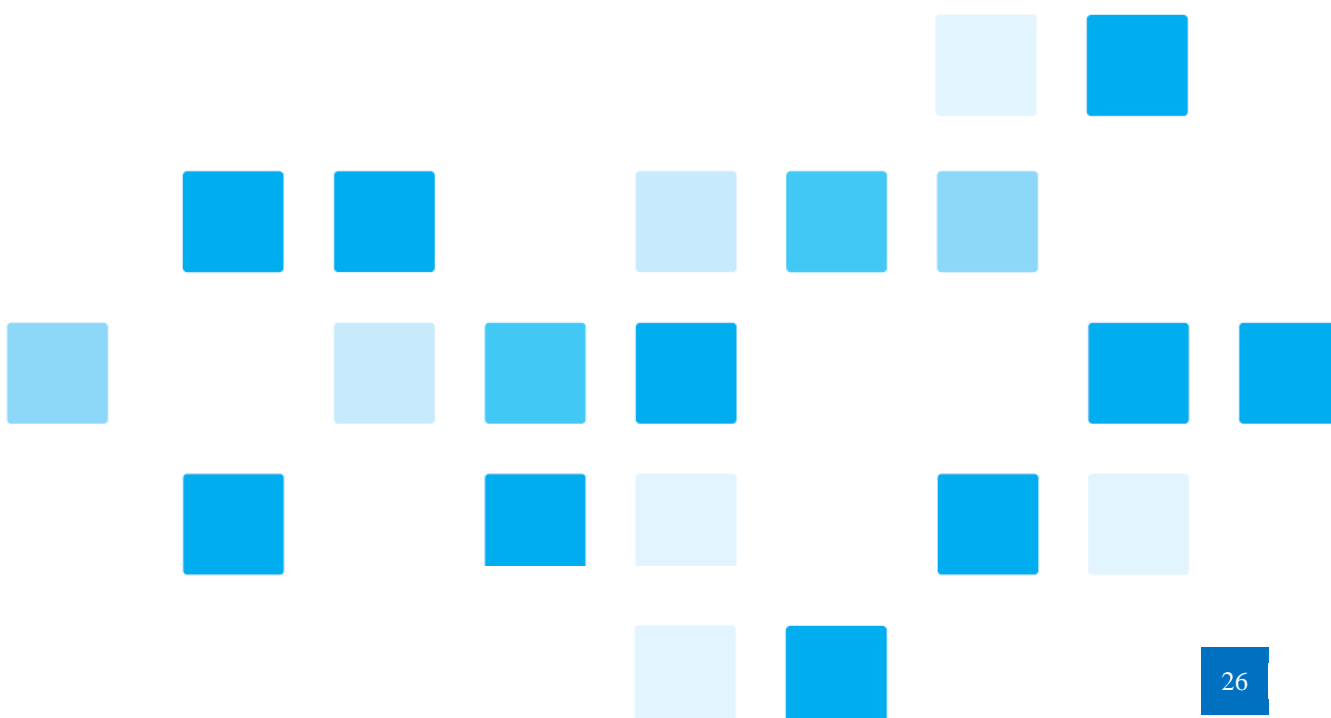
Česká konference rektorů	prof. Ing. Václav Cempírek, Ph.D., rektor VŠLG
Rada vysokých škol	Mgr. Martin Rohleder, Ph.D., předseda AS VŠLG
Sdružení profesního terciárního vzdělávání	Ing. Kolářová, vedoucí SO VŠLG
České asociace MBA škol (CAMBAS)	doc. Ing. Ivan Hlavoň, CSc., prof. Mgr. Roman Jašek, Ph.D.

## 1.3 Změny v oblasti vnitřních předpisů

V roce 2021 byl v rámci registrovaných vnitřních předpisů připraven a předložen MŠMT upravený Statut VŠLG.

Některé další vnitřní normy vydané v roce 2020:

- Aktualizace směrnice pro závěrečné práce studentů VŠLG;
- Rozhodnutí rektora o zrušení papírové formy výkazů o studiu;
- Podmínky přijímacího řízení a přijetí ke studiu pro akademický rok 2022/2023;
- Opatření související s pandemií Covid-19.



## 2 Studijní programy, organizace studia a vzdělávací činnost

Počet akreditovaných studijních programů na VŠLG je pro rok 2021 beze změny, nově byla zahájena činnost EC Bratislava.

### 2.1 Akreditované studijní programy

Akreditované studijní programy dle nových podmínek (na VŠLG profesně zaměřené SP)		
Program	specializace	dobu platnosti dle Rozhodnutí
<b>Bakalářské studium</b>		
Logistika B1041P040001	Informatika pro logistiku	26. 6. 2023 noví studenti nebudou přijímáni
Logistika B1041P040005	Logistika v dopravě Logistika ve službách Informatika pro logistiku	27. 11. 2024
<b>Navazující magisterské studium</b>		
Logistika N1041P040001	Profilace: Logistika a řízení dopravních procesů Logistika a řízení výrobních procesů	2. 4. 2024
<b>Dobíhající studijní programy (nebudou již přijímáni noví studenti)</b>		
Program	obor	dobu platnosti dle Rozhodnutí/ zák. č. 168/2018 Sb. (dostudování)
<b>Bakalářské studium</b>		
Logistika B 3713	Dopravní logistika - KKO V3706R006 Logistika služeb - KKO V3706R007 Informační management - KKO V3706R008 Logistika cestovního ruchu - KKO V6209R015	31. 3. 2020/31.12.2024
<b>Navazující magisterské studium</b>		
Logistika N3713	Logistika KKO V3706T009	31. 3. 2020/31.12.2024

VŠLG má akreditované studijní programy:

- profesně zaměřený bakalářský studijní program **Logistika B1041P040005** se standardní dobou studia na 3 roky formou studia prezenční a kombinovanou se specializací Logistika v dopravě, Logistika ve službách a Informatika pro logistiku a
- profesně zaměřený navazující magisterský studijní program Logistika **N1041P040001** se standardní dobou studia na 2 roky formou studia prezenční a kombinovanou s profilací Logistika a řízení dopravních procesů a Logistika a řízení výrobních procesů.

Platnost akreditace byla udělena u obou typů studií na dobu 5 let. Platnost akreditace profesně zaměřeného bakalářského studijního programu je do 27. 11. 2024 a platnost akreditace profesně zaměřeného navazujícího magisterského studia je do 2. 4. 2024.

Výše uvedené profesní studijní programy plně nahrazují tzv. dobíhající studijní programy:

- bakalářský studijní program **Logistika B 3713** v prezenční a kombinované formě studia s platností akreditace dle vydaného rozhodnutí do 31. 3. 2020 dle vydaného rozhodnutí a
- navazující magisterský program **Logistika N 3713** v prezenční i kombinované formě studia s platností akreditace do 31. 8. 2019 dle vydaného rozhodnutí.

Jedná se o studijní programy s dobíhající akreditací k dostudování původních studentů. To bylo umožněno zákonem č. 168/2018 Sb., kdy došlo k prodloužení akreditace do 31. 12. 2024.

V **Edukačním centru Praha**, kde VŠLG uskutečňuje výuku od roku 2005 mimo sídlo v Přerově, se v prezenční i kombinované formě studia realizují od akademického roku 2019/2020 všechny výše uvedené akreditované studijní programy, ve formě studia prezenční i kombinované.

Na základě úspěšného akreditačního procesu v předešlém roce byla od AR 2021/2022 nově zahájena výuka v **EC Bratislava** v kombinované formě studia. VŠLG tak nadále prohlubuje dlouhodobě nastavenou spolupráci a dobré vztahy se Slovenskem, která je dána již od vzniku VŠLG. V rámci zahájení působení v edukačním centru Bratislava je toto postupně vybavováno potřebným technickým i dalším zázemím pro studenty.

V závěru roku 2021 byly předloženy Národnímu akreditačnímu úřadu pro vysoké školství (dále také NAÚ) kontrolní zprávy k profesně zaměřeným akreditovaným studijním programům, které následně vzala Rada NAÚ na vědomí.

**Tab. 2.1: Akreditované studijní programy (počty)**

Vysoká škola logistiky o.p.s.		Bakalářské studium		Navazující magisterské studium		CELKEM
		P	K/D	P	K/D	
<b>Široce vymezené obory ISCED-F</b>	<b>kód</b>					
Technika, výroba a stavebnictví	07	3	3	2	2	<b>10</b>
<b>CELKEM</b>		<b>3</b>	<b>3</b>	<b>2</b>	<b>2</b>	<b>10</b>

P = prezenční K/D = kombinované / distanční

Akreditované studijní programy jsou v souladu s Rámcem kvalifikací vysokoškolského vzdělávání České republiky.

Výsledky dosažených znalostí z logistiky u studentů druhého ročníku navazujícího magisterského studijního programu budou ověřovány udělením osvědčení o znalostech z logistiky na evropské úrovni. Tímto procesem bude zhodnocena vazba mezi výukou, učením a hodnocením. Program certifikace je řízen Evropskou certifikační radou pro logistiku (ECBL) se sídlem v Bruselu, která je nezávislým orgánem složeným z členských zemí Evropské

logistické asociace (ELA) a na národních úrovních je certifikace řízena národními certifikačními centry, která jsou metodicky řízena a zpětně prověřována z ECBL. Česká logistická asociace, z.s., je členem ELA, získala oprávnění k certifikaci a ustanovila národní certifikační radu (NCR), která ECBL certifikaci v ČR pro vysoké školy zajišťuje. Od roku 2021 se mohou studenti VŠLG tohoto akreditačního procesu zúčastňovat.

VŠLG je profesně zaměřená škola, úzce spolupracuje s vybranými podnikatelskými subjekty prostřednictvím Rady pro spolupráci s praxí. Na pravidelných jednáních jsou členům Rady prezentovány studijní programy a na základě věcných připomínek jsou upravovány učební plány, aby odpovídaly požadavkům a potřebám praxe.

## **2.2 Podíl aplikační sféry<sup>1</sup> podílející se na tvorbě a uskutečňování studijních programů a způsob vyhodnocení zapojení aplikační sféry**

Při vytváření, inovaci a uskutečňování studijních programů VŠLG úzce spolupracuje s praxí prostřednictvím Rady pro spolupráci s praxí, která je složena ze zástupců významných společností (viz kapitola 4.3.1).

S ohledem na profesní charakter akreditovaných studijních programů spolupracuje VŠLG také s pracovníky průmyslových i dalších partnerů. Ti jsou přímo zapojeni do výuky odborných předmětů.

VŠLG je členem profesních komor, oborových sdružení, organizací zaměstnavatelů nebo spolupracuje s dalšími odborníky z praxe a zjišťuje jejich očekávání a požadavky na absolventy studijních programů.

Např. se jedná o tyto instituce: Česká logistická asociace, z.s., Svaz dopravy, ČESMAD Bohemia, Svaz spedice a logistiky ČR, Svaz dopravy, Logistický monitor (Žilina), Saroute s.r.o., Přístav Pardubice, a.s., Reliant, s.r.o., ČSAD Hodonín a.s., TQM Opava, a.s., Škoda Auto, a.s., DPOV Přerov, Správa železnic státní organizace.

VŠLG vstoupila na podzim 2021 jako zakládající člen do nového spolku „Zelená železnice“. Jeho hlavním cílem je koordinovaný rozvoj bezemisní dopravy s vazbou na Green Deal Evropské unie. Dalšími zakládajícími členy spolku Zelená železnice jsou České dráhy, ČD Cargo, Škoda Transportation, Siemens Mobility ČR, CZ LOKO, ČEPRO. V závěru roku 2021 byly zahájena jednání o přistoupení VŠLG ke spolku „Technologická platforma silniční doprava“.

Spolupracující subjekty jsou uvedeny v kapitole 4.3.

Bakalářské a diplomové práce jsou z větší části zadávány z praxe. VŠLG spolupracuje s významnými podnikatelskými subjekty v daném regionu. Členy komisí pro státní závěrečné zkoušky jsou i významní odborníci z praxe.

---

<sup>1</sup> Subjektem aplikační sféry se zde rozumí právnická osoba, která je podnikatelem (jejíž hlavní činností není výzkum a vývoj) a orgán veřejné správy s přímým vyloučením jiných výzkumných organizací.

V roce 2021 byla vlivem celosvětové pandemie Covid-19 spolupráce s aplikační sférou částečně ovlivněna, oproti roku 2020 se již dařilo na předešlou spolupráci opět navazovat.

### 2.3 Charakteristika dalších vzdělávacích aktivit

V roce 2021 v návaznosti na členství VŠLG v České asociaci MBA škol (CAMBAS) bylo uskutečněno vzdělávání druhé skupiny studentům studia MBA ve **studijním programu MBA Logistika**. Studijní programy MBA v rámci celoživotního vzdělávání jsou určeny zejména manažerům střední i vrcholové úrovně a všem zástupcům soukromé, státní i neziskové sféry. Získané nadstandardní znalosti tak využijí všichni uchazeči, kteří chtějí získat nové poznatky a užitečné profesní kontakty, seznámit se s aktuálními a perspektivními trendy a získat náskok před konkurencí. Cílem studia je zvýšit kompetence manažera pro oblast logistiky a výrazně podpořit jeho osobnostní růst. Vnější projevem je prestižní profesní titul MBA zapsaný za jménem. Do profesního studia MBA, studijního programu MBA Logistika se v roce 2021 v druhého ročníku zapsalo 21 studentů.

VŠLG realizuje i **kurzy profesního vzdělávání** určené pro podnikatelské subjekty zabývající se logistikou (skladování, manipulace s materiálem, přepravní činnosti, zajištění nákladu na vozidlech apod.). Stejně jako spolupráce s aplikační sférou byla vlivem pandemie Covid-19 tato oblast výrazně omezena. Významné jsou rovněž další kurzy a vzdělávací aktivity pro vlastní pracovníky.

V roce 2021 byly realizovány semináře digitální gramotnosti pro pedagogické pracovníky základních a středních škol v rámci projektu Implementace Krajského akčního plánu Olomouckého kraje II (dále jen IKAP II), kde je VŠLG zapojena jako vzdělávací centrum – garant digitální laboratoře a praktické výuky digitální gramotnosti. Nositelem projektu je Olomoucký kraj. V roce 2021 bylo podpořeno přes 600 účastníků těchto měsíčních seminářů. Série seminářů pokračuje také v dalších letech při součinnosti VŠLG na přípravě dalších témat a realizaci seminářů.

VŠLG připravila **výukovou aplikaci Logistika hrou** v rámci projektu Implementace digitalizace pro logistiku, která je dostupná na portále <https://vlc.vslg.cz/>. Aplikace seznamuje uživatele se základními logistickými pojmy a fungováním logistiky. Aplikace je využitelná bez licenčních požadavků a může být v budoucnu libovolně rozšiřována (viz kapitola 5.2).

VŠLG dále pořádá **vyžádané přednášky odborníků z praxe** pro studenty na aktuální témata z oblasti logistiky. Cílem vyžádaných přednášek je především seznámit studenty s praxí, s používáním moderních technologií ve firmách a hlavně působit na další profesní rozvíjení studentů v oblasti logistiky, v roce 2021 on-line i prezenčně (viz kapitola 8.1).

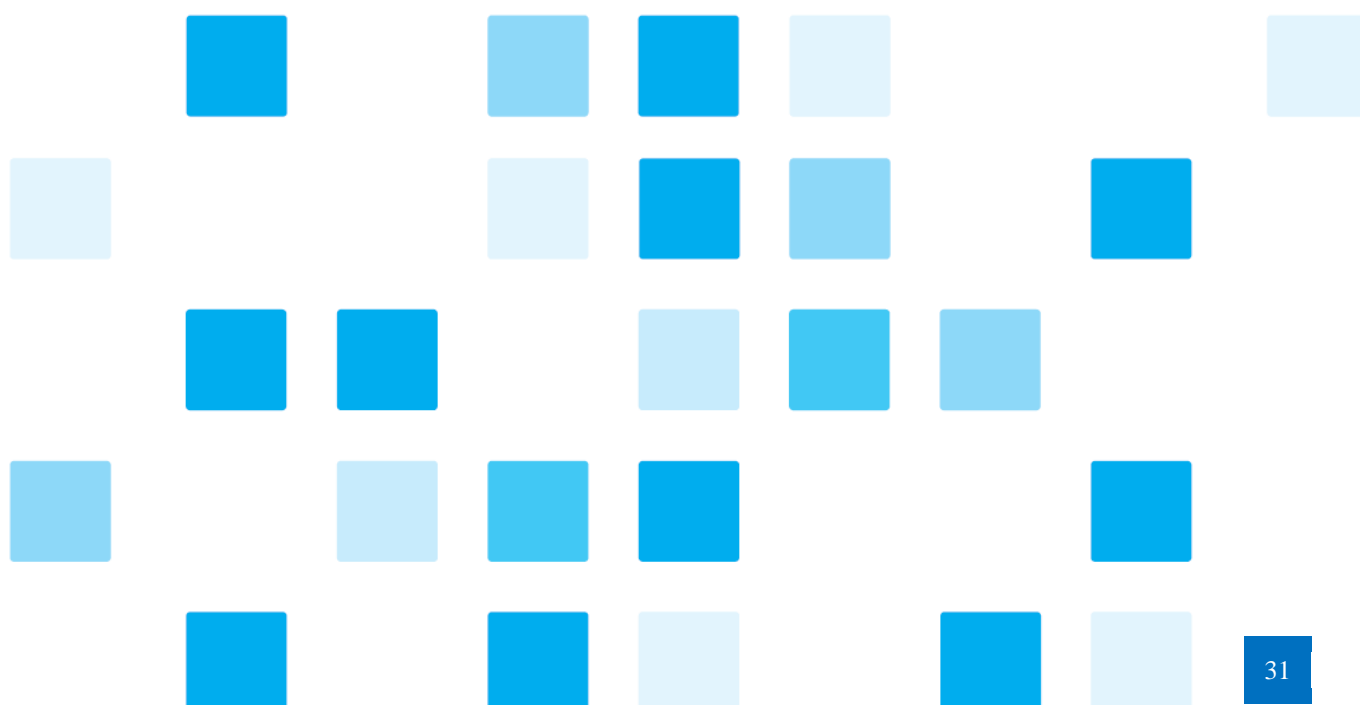
V rámci svého odborného růstu se akademičtí pracovníci účastní různých vzdělávacích akcí (workshopy, školení, kurzy).

Tab. 2.6: Kurzy celoživotního vzdělávání (CŽV) na vysoké škole (počty kurzů)

Vysoká škola logistiky o.p.s.		Kurzy orientované na výkon povolání			Kurzy zájmové			U3V	CELKEM
		do 15 hod	16 až 100 h	nad 100 h	do 15 hod	16 až 100 h	nad 100 h		
<b>Široce vymezené obory ISCED-F</b>	<b>kód</b>								
Informační a komunikační technologie	06	10	0	0	0	0	0	0	10
Technika, výroba a stavebnictví	07	0	0	1	0	0	0	0	1
<b>CELKEM</b>		10	0	1	0	0	0	0	11

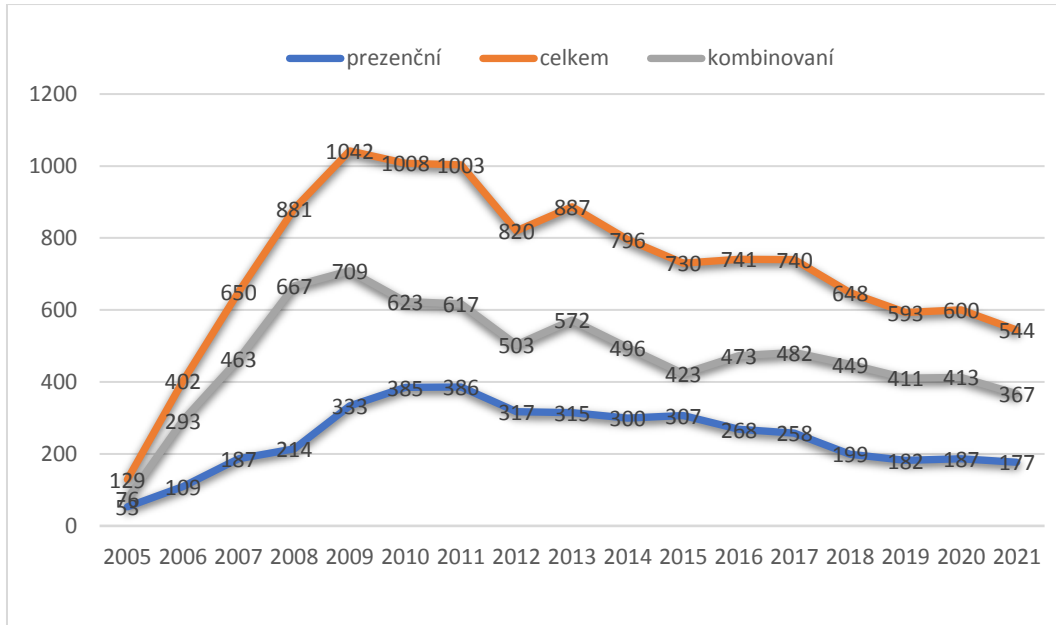
Tab. 2.7: Kurzy celoživotního vzdělávání (CŽV) na vysoké škole (počty účastníků)

Vysoká škola logistiky o.p.s.		Kurzy orientované na výkon povolání			Kurzy zájmové			U3V	CELKEM
		do 15 hod	16 až 100 h	nad 100 h	do 15 hod	16 až 100 h	nad 100 h		
<b>Široce vymezené obory ISCED-F</b>	<b>kód</b>								
Informační a komunikační technologie	06	609	0	0	0	0	0	0	609
Technika, výroba a stavebnictví	07	0	0	21	0	0	0	0	21
<b>CELKEM*</b>		609	0	21	0	0	0	0	630



# 3 Studenti

## Počet studentů v letech 2005 - 2021



## Spádovost studentů



**Tab. 3.1: Studenti v akreditovaných studijních programech (počty studií) v roce 2021**

Vysoká škola logistiky o.p.s.		Bakalářské studium		Navazující magisterské studium		CELKEM
		P	K/D	P	K/D	
Široce vymezené obory ISCED-F	kód					
Technika, výroba a stavebnictví	07	126	214	51	153	544
<b>CELKEM</b>		<b>126</b>	<b>214</b>	<b>51</b>	<b>153</b>	<b>544</b>

P = prezenční K/D = kombinované / distanční

**Tab. 3.2: Studenti - samoplátcí\*\* (počty) v roce 2021**

Vysoká škola logistiky o.p.s.		Bakalářské studium		Navazující magisterské studium		CELKEM
		P	K/D	P	K/D	
Široce vymezené obory ISCED-F	kód					
Technika, výroba a stavebnictví	07	126	214	51	153	544
<b>CELKEM</b>		<b>126</b>	<b>214</b>	<b>51</b>	<b>153</b>	<b>544</b>

**Tab. 3.3: Studijní neúspěšnost\* 1. ročníku\*\* studia (v %) v roce 2021**

Vysoká škola logistiky o.p.s.	Bakalářské studium			Navazující magisterské studium			CELKEM
	P	K/D	CELKEM	P	K/D	CELKEM	
Vysoká škola logistiky o.p.s.	16,1	22,0	19,9	12,6	3,0	4,9	13,1

### 3.1 Opatření pro snížení studijní neúspěšnosti

VŠLG provádí analýzu studijní úspěšnosti. Na snížení studijní neúspěšnosti reaguje vedení školy zařazením konzultací, které jsou prováděny především akademickými pracovníky, tak i neakademickými pracovníky (vyučující z praxe, pracovnice studijního oddělení) s cílem operativně řešit studijní problémy studentů. Na základě Studijního a zkušebního řádu je studentům umožňováno opakování ročníku, opakování předmětů v následujícím ročníku, prodloužení standardní doby studia nebo individuálního plnění studijních povinností na základě podložených objektivních důvodů, např. zdravotní nebo sociální důvody.

VŠLG v rámci klientského přístupu uplatňuje ke studentům individuální přístup. Ke studijní úspěšnosti rovněž přispívají školou nabízené workshopy, doplňující vzdělávací kurzy apod.

### **3.2 Neplatnost vykonání státní zkoušky**

VŠLG nevydala v roce 2021 žádná pravomocná rozhodnutí o vyslovení neplatnosti vykonání státní zkoušky nebo její součásti podle § 47f zákona č. 111/1998 Sb., o vysokých školách. Elektronická verze závěrečné práce je po vložení studentem do informačního systému ISIS a označením jako finální verze uzamčena. Každou nahranou závěrečnou práci informační systém ISIS nechá zkontrolovat systémem pro odhalování plagiátů Theses.cz.

### **3.3 Opatření vedoucí k omezení prodlužování studia**

Studentům jsou v těchto případech poskytovány individuální poradenské služby, mimořádné konzultační hodiny, zdůrazňování zvýšené komunikace a zvýšená informovanost o finančních následcích studijním oddělením. Studijní a zkušební řád přesně stanoví podmínky opakování ročníku a prodloužení studia nad jeho standardní dobu.

### **3.4 Vlastní/specifické stipendijní programy**

VŠLG v roce 2021 neposkytovala žádný vlastní či specifický stipendijní program.

### **3.5 Poradenské služby**

VŠLG přikládá velký význam poskytovat uchazečům o studium, studentům a dalším osobám informační a poradenské služby související se studium a informace o možnostech uplatnění absolventů studijního programu Logistika v praxi. Hlavním cílem služeb je pomáhat jedincům při rozhodování v otázkách vzdělávání, profesní přípravy nebo volby zaměstnání.

VŠLG poskytuje studijní poradenství průběžně prostřednictvím svých kateder a studijního oddělení. Tato oddělení pro každý akademický rok vypisují konzultační hodiny. Poradenství je realizováno nejčastěji formou osobního kontaktu, v roce 2021 vlivem pandemie Covid-19 bylo možné i distančně.

Také poradenství pro uchazeče ze středních škol se postupně začalo vracet dle možností do zaběhnutých aktivit. Kromě tradiční přípravy informačních materiálů pro dny otevřených dveří a prezentace ve výstavních pavilonech pokračovala také prezentace VŠLG v podobě interaktivního průvodce budovou VŠLG v Přerově. Pro studenty středních škol jsou od roku 2019 zařazeny nabídky odborných přednášek přímo v prostorech školy s prohlídkou laboratoří a odborných učeben, což po přerušení v roce 2020 a částečně i v roce 2021 se ve druhé polovině mohlo začít opět realizovat. Za velmi důležitou oblast považuje VŠLG poradenství pro studenty s omezeným pohybem a orientací. Do prostor výuky jsou bezbariérové přístupy a ve výtahu je označení pomocí Braillova písma. Správná specifikace návrhu opatření a způsobu podpory studentům se zdravotním postižením jim umožňuje bezproblémové vlastní studium.

### **3.6 Podpora studentů se specifickými potřebami**

Se studenty, kteří mají různé specifické potřeby vyplývající ze zdravotního stavu nebo specifické sociální situace pracuje VŠLG již před zahájením studia. Je snaha ujasnit a vymezit problémové oblasti a stanovit řešení, např. prostřednictvím individuálního studijního plánu pro studenty se zdravotním postižením nebo pro těhotné ženy, matky s dětmi předškolního věku. Studentům se socioekonomickým znevýhodněním je přiznáno sociální stipendium. Nárok na sociální stipendium prokazuje student potvrzením, které vydává orgán státní sociální podpory, který přídavek přiznal.

Studentům, kteří mají tělesné handicap, jsou k dispozici bezbariérové přístupy včetně výtahu v budově školy a dálkově ovládaný vjezd automobilů přes kamerový systém. Kamerový systém je ovládán pracovníkem recepce školy, s přímou návazností na výtah propojující veškeré prostory, učebny, studijní oddělení, knihovnu apod. Tato opatření umožňují studentům bezproblémový pohyb při studiu, ale i při všech souvisejících činnostech.

### **3.7 Podpora a práce s mimořádně nadanými studenty**

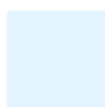
VŠLG připravuje své mimořádně nadané studenty v rámci vědecké přípravy na doktorské studium. Těmto studentům jsou zadávány individuální projektové úkoly v rámci výuky. Tito studenti jsou zařazováni do projektových úkolů, které řeší VŠLG pro veřejné i soukromé subjekty.

### **3.8 Podpora studentů se socioekonomickým znevýhodněním a jejich identifikace**

Škola poskytuje informace o možnosti stipendijní podpory studentů, např. sociální nebo ubytovací stipendium. Studentům se socioekonomickým znevýhodněním je přiznáno sociální stipendium. Přiznaný nárok na něj prokazuje student potvrzením vydaným orgánem státní sociální podpory na daný kalendářní rok. Studenti mají možnost využití sjednání splátkových kalendářů pro platby poplatků za studium.

### **3.9 Podpora rodičů mezi studenty**

VŠLG preferuje k těmto studentům individuální přístup a při přerušení studia po dobu rodičovství nezapočítává tuto dobu do celkové doby přerušení studia.



## 4 Absolventi

Tab. 4.1: Absolventi akreditovaných studijních programů (počty absolvovaných studií)

Vysoká škola logistiky o.p.s.		Bakalářské studium		Navazující magisterské studium		CELKEM
		P	K/D	P	K/D	
Široce vymezené obory ISCED-F	kód					
Technika, výroba a stavebnictví	07	41	46	16	86	189
<b>CELKEM</b>		<b>41</b>	<b>46</b>	<b>16</b>	<b>86</b>	<b>189</b>

### 4.1 Způsob spolupráce s absolventy

VŠLG, stejně jako v minulých letech, udržuje pravidelný kontakt s absolventy prostřednictvím webových stránek školy nebo profesní sociální sítě LinkedIn a dalších sociálních sítí jako např. Facebook, Instagram. Intelektuální potenciál absolventů je VŠLG vnímán jako velmi vysoký. Absolvent VŠLG je nositelem strategických informací a potencionální zdroj pro nové vyučující. Absolventi jsou informováni o životě na škole, jsou zváni na pořádané semináře, workshopy, společenské a sportovní akce. Samozřejmě jim jsou nabízeny další možnosti vzdělávání. Absolventi jsou zapojováni do výuky stávajících studentů např. formou vyžádaných přednášek, exkurzí, zadávání témat a vedení bakalářských a inženýrských prací, v případě, že splňují pro danou aktivitu předpoklady, např. vykonávají manažerské postavení ve firmách, využívají možnosti dalšího studia na vyšším stupni vysokoškolského vzdělávání. Snahou VŠLG také je, aby nadaní absolventi pokračovali v doktorském studiu a mohli se tak zapojit do výukového procesu školy.

Rovněž svým absolventům pomáhá VŠLG při vyhledávání pracovních příležitostí formou pracovních nabídek, workshopů např. Hledáme zaměstnání v logistice. VŠLG má trvalou snahu o intenzivní propojování studentů, absolventů a zaměstnavatelů.

Absolventům jsou pravidelně rozesílány aktuální informace z akademického, vědeckého a společenského života školy, absolventi jsou zváni na vybrané semináře a konference, společenské a jiné akce.

### 4.2 Sledování zaměstnanosti a zaměstnatelnost absolventů

Informace o zaměstnanosti našich absolventů získává VŠLG především z udržování kontaktu s absolventy i pravidelných dotazníkových šetření organizovaných na národní i mezinárodní

úrovni, do nichž se VŠLG zapojuje, např. Eurostudent. Absolventi VŠLG mají, obdobně jako v předešlých letech, velmi dobré uplatnění a stále roste zájem o ně ze strany podnikatelské sféry. VŠLG využívá kontakty svých partnerů z oblasti logistiky i jiných oblastí, kteří nabízejí studentům i absolventům spolupráci (nabídky práce, krátkodobé brigády, odborné stáže).

### **4.3 Spolupráce školy s budoucími zaměstnavateli svých studentů**

VŠLG i nadále spolupracuje s budoucími potenciálními zaměstnavateli několika způsoby. Školu prezentují zaměstnanci i studenti na akcích, které jsou pořádány mimo budovu VŠLG, ale i škola sama se prezentuje pořádáním akcí realizovaných v prostorách školy. Studenti mají možnost se setkávat se zástupci firem na akcích pořádaných školou. Účastní se řady odborných přednášek, zajímavých exkurzí, stáží, které škola zprostředkovává pro studenty. Trvale se prohlubuje spolupráce s firmami různých odvětví logistiky – v dopravě, strojírenství, službách i cestovním ruchu a podílení se na řešení konkrétních logistických problémů, které tyto firmy mají zájem řešit. Ve druhé polovině roku 2021 docházelo k obnovování spolupráce po významném omezení vyvolaném pandemií Covid-19. Byla ujednána také nová partnerství, např. JAP FUTURE s.r.o. či Amazon Logistic Prague s.r.o. a další.

---

#### *Spolupráce VŠLG s firmami a zaměstnavateli v Olomouckém kraji:*

*COMPEKON s.r.o., DPOV, a.s., Emerson M.L.S. Holice, EMOS spol. s r.o., FTL - First Transport Lines, a.s., HELLA AUTOTECHNIK NOVA, s.r.o., Honeywell Aerospace Olomouc s.r.o., JAP FUTURE s.r.o., KARAT Software a.s., MAIER CZ, s.r.o., Meopta – optika, s.r.o., Metso Minerals, s.r.o., Miele technika s.r.o., MUBEA - HZP s.r.o., Oltis Group a.s., PAPCEL, a.s., Pivovar ZUBR, a.s., PRECHEZA a.s., Priessnitzovy léčebné lázně a.s., PMS Přerov a.s., S+C ALFANAMETAL s.r.o., koncern, SEV Litovel s.r.o., Správa železnic, státní organizace, WALTR Stroje s.r.o., Krajská hospodářská komora Olomouckého kraje, Statutární město Prostějov, Statutární město Přerov, Olomoucký kraj aj.*

---

---

#### *Spolupráce VŠLG s dalšími institucemi:*

*Amazon Logistic Prague s.r.o., aplis.cz, a.s., ARDSTRONG s.r.o., ARRIVA Liorbus, a.s. (SR), ARRIVA MORAVA a.s., C.S.CARGO a.s., Coca-Cola HBC Česká republika, ČD Cargo, a.s., Česká pošta, s.p., České dráhy, a.s., Česko-Slovenská iniciativa ECR, ČSAD Hodonín a.s., Direct Parcel Distribution CZ s.r.o., DHL Express (Czech Republic) s.r.o., DHL Global Forwarding (CZ) s.r.o., Draka Kabely, s.r.o., ELECTRA-CITY, o.s., FERRIT s.r.o., Geis CZ s.r.o., GSI Czech Republic, HARTMANN – RICO a.s., HOPI s.r.o., Chropýňská strojírna, a.s., Kofola ČeskoSlovensko a. s., Leo Express s.r.o., Oegema Transport Czech, s.r.o., OHL ŽS, a.s., plaan czech, s.r.o., PLASTIKA a.s., Povodí Moravy, s.p., Přístav Pardubice, a.s., RELIANT s.r.o., s. n. o. p. cz a.s., SAROUTE s.r.o., SATES MORAVA spol. s r.o., Skanska a.s., Správa železnic, státní organizace, Shipvio s.r.o., ŠKODA AUTO a.s., Toyota Material Handling CZ s.r.o., TQM - holding s.r.o., Valin s.r.o. (SR), VAN LEEUWEN PIPE AND TUBE s.r.o., Czech Smart City Cluster, z.s. aj.*

---

### 4.3.1 Rada pro spolupráci s praxí

V roce 2021 pokračovala činnost Rady pro spolupráci s praxí po dočasném omezení vyvolaném pandemií Covid-19. Spolupráce s praxí byla prohloubena rozšířením Rady o další členy JAP FUTURE s.r.o., MAIER CZ, s.r.o., OLTIS Group a.s., Správa železnic, státní organizace, ŠKODA AUTO a.s. Nadále je v zájmu naplňovat hlavní cíl činnosti Rady pro spolupráci s praxí, tedy využít možnosti praxe pro podporu aktivit školy se snahou vytvořit podmínky pro oboustrannou spolupráci založenou na systému výměny informací, využití výsledků Rady pro spolupráci s praxí k úpravě studijních plánů v odborných předmětech, průzkumu praktických výstupů pro studenty školy a aplikace výsledků studia do reálného života včetně ověření teoretických a odborných znalostí.

Zasedání Rady pro spolupráci s praxí probíhají zpravidla dvakrát ročně, doplněná o další individuální jednání.

---

#### *Členové Rady pro spolupráci s praxí:*

*Meopta - optika, s.r.o.; Pivovar ZUBR, a.s.; PMS Přerov a.s.; PRECHEZA a.s.; KARAT Software a.s.; MUBEA - HZP s.r.o.; ČSAD Hodonín a.s.; DHL Express (Czech Republic) s.r.o.; Valin s.r.o.; FLT - First Transportation Lines, a.s.; SATES MORAVA spol. s r.o.; ARRIVA Trnava, a.s.; SAD Trnava, a.s. (o.z. Přerov), OHL ŽS, a.s.; ARRIVA MORAVA a.s.; Transdev Morava s.r.o.; SKANSKA a.s.; Statutární město Prostějov; Hospodářská komora ČR; Krajská hospodářská komora Olomouckého kraje; Česká logistická asociace, z.s.; časopis Logistika; Ředitelství silnic a dálnic ČR (p.o.); Doe EUROPE SE, ČD Cargo, a.s., Toyota Material Handling CZ s.r.o., Mentoring s.r.o., Žilinská regionálna železnica, a.s., Poľnohospodárske družstvo podielnikov, JAP FUTURE s.r.o., MAIER CZ, s.r.o., OLTIS Group a.s., Správa železnic, státní organizace, ŠKODA AUTO a.s.*

---

### 4.3.2 Praxe studentů

Zabezpečení praxí studentů je v gesci zmocněnce pro odborné praxe studentů. Činnost zmocněnce pro praxe pokračovala v roce 2021 zejména těmito aktivitami:

- vytváření portfolia firem - vyhledání, oslovení a kontaktování vedení firem a navázání vzájemné dlouhodobé spolupráce s VŠLG,
- osobní jednání s vedoucími zástupci firem a úřadů s cílem zajištění pracovních pozic určených pro dlouhodobou praxi studentů VŠLG,
- reprezentace VŠLG jako významné vysokoškolské instituce, jejíž prioritou je vzdělávání studentů v oboru logistiky s pružnou reakcí na požadavky trhu práce a firemního sektoru, jakožto budoucí zaměstnavatele absolventů školy,
- zajištění a organizace praxe.

Průběžně probíhá rozšiřování portfolia firem, které jsou ochotny a schopny poskytnout kapacitu pro realizaci praxe studentů VŠLG a které mají zájem i na rozšířené spolupráci při řešení logistických projektů.

S firmami je jednáno o programu praxe tak, aby studenti poznali logistické procesy a postupně se účastnili při jejich realizaci. To by mělo vést k vytvoření základních předpokladů pro budoucí zpracování závěrečných prací, které budou řešit konkrétní problémy. Ze strany oslovených firem je o tuto spolupráci zájem a některé chtějí studenty zapojit širěji i do brigádnické činnosti.

Od druhé poloviny roku 2021 docházelo k obnovování spolupráce po významném omezení vyvolaném pandemií Covid-19 k jednání o smluvní spolupráci s firmami. Nadále budou pokračovat jednání z předchozího období se společnostmi Astron Buildings s.r.o. (Přerov), Chropynská strojírna, a.s. (Chropyně), JOPP Automotive s.r.o. (Velké Meziříčí), Oegema Transport Czech, s.r.o. (Brno), HELLA AUTOTECHNIK NOVA, s.r.o. (Mohelnice), Universal Transport Praha s.r.o., Metso Czech Republic, s.r.o. (Přerov), s. n. o. p. cz a.s. (Brno), EXCALIBUR ARMY spol. s r.o. V jednání jsou také společnosti MAN Group a Ředitelství silnic a dálnic ČR.

Praxe je realizována podle studijních programů a řízeného dokumentu OS-04-12-VSLG/01 – Směrnice pro odbornou praxe. V akademických letech 2020/2021 a 2021/2022 se praxe týkala studentů nově akreditovaných profesně zaměřených bakalářských i navazujícího magisterského studijního programu Logistika, z toho v akademickém roce 2020/2021 vykonalo odbornou praxi 346 studentů bakalářského a magisterského studia.

Náplní praxe je poznání fungování podniku, kdy se studenti seznamují se základními logistickými procesy. V další fázi už jsou do těchto procesů aktivně zapojeni a v poslední fázi budou v ideálním případě v daném podniku zpracovávat závěrečnou bakalářskou práci. Ze strany firem je velký zájem o tuto formu spolupráce, neboť si firmy touto cestou chtějí vychovávat své případné budoucí zaměstnance.

Školitelé ve firmách, kde praxe zatím probíhala, hodnotili studenty pozitivně. Zapojení studentů bylo aktivní, zvědavost z nového prostředí podporovala zájem a snahu a zapojení se do procesu fungování firmy. Také studenti byli s praxí spokojeni. Pro některé z nich má praxe další pokračování v podobě smluvené brigádní činnosti v průběhu nejen prázdninových měsíců.

Také průběh praxí ovlivnila pandemická situace. Mnohé firmy nechtěli do svých prostor umožnit vstup cizím osobám. Proto část studentů musela praxi vykonat ve formě brigádnické

---

### *Přehled firem, se kterými je sjednána spolupráce pro zabezpečení praxe studentů:*

*ARDSTRONG s.r.o., ARRIVA MORAVA, a.s., Direct Parcel Distribution CZ s.r.o., DHL Express (Czech Republic) s.r.o., Geis CZ s.r.o., HARTMANN – RICO a.s., HOPI s.r.o., Honeywell Aerospace Olomouc s.r.o., Hornicko-geologická fakulta, VŠB-TUO, RFID laboratoře, KARAT Software a.s., Leo Express Global, a.s., MAIER CZ, s.r.o., Meopta – optika, s.r.o., OLTIS Group a.s., PLASTIKA a.s., S+C ALFANAMETAL s.r.o., koncern (Tršice), SEV Litovel, s.r.o., Shipvio s.r.o., Statutární město Přerov, Úřad práce ČR, KP Vsetín, WALTR Stroje s.r.o. (Přáslavice), Windmüller & Hölscher Machinery k.s. (Kralice na Hané)*

---

činnosti, kterou si sami aktivně vyhledali. Pozitivem této situace je možnost rozšíření portfolia firem, se kterými je možné jednat o další případné spolupráci.

### **4.3.3 Hledáme zaměstnání v logistice**

Akce Hledáme zaměstnání v logistice je zaměřena na prezentaci logistických firem studentům. Tyto firmy se nejen studentům prezentují, ale také jim nabízí stáže, trainee programy, brigády, krátkodobé i dlouhodobé zaměstnání, témata pro zpracování BP nebo DP apod.

Tato akce, původně cílená především na studenty absolventských ročníků, je s přechodem VŠLG na profesní programy určena všem studentům VŠLG. Studenti tak mají možnost získat potřebné informace od konkrétních firem, u nichž by se do budoucna chtěli ucházet o zaměstnání a již v průběhu studia na VŠLG u nich působit a vzájemně se odborně poznávat.

Po omezení vyvolaném pandemií Covid-19 je plánován veletrh na jaře následujícího roku. Aktuálně je aktivita realizována v podobě odborných přednášek ve výuce s následnou prezentací k možnosti uplatnění ve firmě. VŠLG každoročně pořádá tuto akci či její alternativu.

### **4.3.4 Odborné přednášky, exkurze a podobné akce**

VŠLG pořádá také pro své studenty přednášky odborníků z praxe (viz např. kapitola 8.1), na nichž mají studenti taktéž možnost být v kontaktu s praxí. Studenti se tak dozvídají o tom, jaké problémy se v praxi řeší, jakým způsobem se tyto problémy řeší, jaké postupy a metody se běžně používají atd. VŠLG zařadila pro studenty od roku 2021 cyklus „VŠLG s osobností“.

Účástí na exkurzích mají studenti možnost své teoretické znalosti obohatit o praktickou zkušenost. Konkrétní firma a konkrétní podmínky se zde snoubí s teoretickými znalostmi, které si studenti osvojují, obohacují a zdokonalují studiem na VŠLG.

Studentům VŠLG nabízíme pro rozšíření kompetencí odborné praktikum

VŠLG pokračovala ve spolupráci se Správou železnic k rozšiřování kompetencí studentů bakalářského studia všech ročníků a specializací formou nepovinného předmětu Odborné praktikum. Předmět je vyučován ve spolupráci se Správou železnic, Oblastním ředitelstvím Ostrava. Výuka probíhá v Přerově na Centrálním dispečerském pracovišti pro řízení železniční dopravy. Cílem předmětu je seznámit studenty s problematikou řízení železniční dopravy a připravit je na odborné zkoušky potřebné pro manažerské funkce týkající se provozu železniční dopravy. Správa železnic nabízí úspěšným absolventům odborné přípravy po složení příslušných odborných zkoušek možnosti brigád, zaměstnání a související benefity.

V roce 2021 pokračovala VŠLG v jednání s dalšími odborníky, kteří by rozšířili stávající portfolio vyučujících odborných předmětů, a tím by posílili zapojení odborníků z praxe.

### 4.3.5 Spolupráce při řešení konkrétních problémů a projektů s firmami

VŠLG se účastní řešení konkrétních logistických problémů, které potřebují řešit konkrétní firmy. Nejedná se tedy pouze o řešení celoplošná a obecná, ale výsledky práce celého týmu řešící problém v dané firmě. V roce 2021 řešila VŠLG konkrétní logistický projekt reálné praxe pro společnost ŠKODA AUTO a.s. k možnostem využití nastavení automatických odvolávek.

Spolupráce s firmami zahrnuje kromě propojení s praxí, řešení projektů a problémů, také účast expertů na vybraných přednáškách, možnosti jsou také v rámci podpory vybavení odborných učeben a další formy. Studenti se podílí na řešení konkrétních problémů v rámci svých závěrečných prací, viz kapitola 8.2.



## 5 Zájem o studium

Tab. 5.1: Zájem o studium na vysoké škole

Vysoká škola logistiky o.p.s.		Bakalářské studium			Navazující magisterské studium		
		Počet přihlášek	Počet přijatých	Počet zapsaných ke studiu	Počet přihlášek	Počet přijatých	Počet zapsaných ke studiu
Široce vymezené obory ISCED-F	kód						
Technika, výroba a stavebnictví	07	220	151	151	218	124	124
<b>CELKEM</b>		<b>220</b>	<b>151</b>	<b>151</b>	<b>218</b>	<b>124</b>	<b>124</b>

### 5.1 Přijímací řízení

Systém přijímacího řízení na VŠLG nebylo nutné výrazně měnit ve vazbě na platné podmínky v rámci pandemie Covid-19. Přijímací řízení je zajišťováno a organizováno pracovníky VŠLG, studijním oddělením a jmenovanými akademickými pracovníky. Přihlášky ke studiu jsou podávány a zpracovány elektronicky. On-line přihláška je umístěna na webových stránkách školy, stejně tak jako podmínky Přijímacího řízení pro příslušný Akademický rok interní dokumentací. Uchazeči o studium jsou po splnění administrativních záležitostí pozváni k přijímacímu pohovoru se členy přijímací komise. Po splnění všech náležitostí přijímacího řízení (přihláška, úhrada administrativního poplatku, maturitní vysvědčení s ověřovací doložkou případně dodatečné doložení dle platných podmínek ministerstva školství, přijímací pohovor, seznámení se s vnitřními předpisy školy) uchazeč podepisuje Smlouvu o studiu na Vysoké škole logistiky o.p.s. a obdrží od rektora školy Rozhodnutí o přijetí ke studiu.

Uchazeči – cizinci musí přijímací pohovor absolvovat v českém jazyce a k přihlášce doložit ověřenou nostrifikační doložku dokladu z předcházejícího studia.

S uchazeči je studijní oddělení v kontaktu dnem vložení přihlášky, jsou jim on-line zasílány informace o přijímacím řízení, informace o životě na škole, pozvánky na pořádané akce školy apod.

### 5.2 Spolupráce se středními školami

Spolupráce středního školství v Olomouckém kraji s VŠLG je reprezentována obsazením správní rady VŠLG. Také prostřednictvím svých pracovníků je VŠLG zastoupena v některých

orgánech na středních školách, čímž přispívá k rozvoji konkrétní spolupráce střední školy a VŠLG.

VŠLG dlouhodobě spolupracuje se středními školami v Olomouckém kraji v rámci projektových aktivit. Spolupráce se středními školami je jednoznačně určena projekty EU, které jsou zacílené na žáky i pedagogické pracovníky středních škol.

V roce 2021 vrcholilo vytváření výukové aplikace Logistika hrou v rámci projektu Implementace digitalizace pro logistiku, která je dostupná na portále <https://vlc.vslg.cz/>. Do projektu byly zapojeny tři střední odborné školy, dvě z Přerova a jedna z Olomouce, které spolupracovaly na vývoji aplikace, připomínkovaly vytvářené moduly a ověřovaly je ve výuce na svých školách. Aplikace je určena pro studenty středních škol. Byla připravována tak, aby mohla být využita co nejdříve, jak pro odborné střední školy se zaměřením na logistiku, tak i jiné střední školy. Aplikace hravou formou přibližuje a s podporou digitální gramotnosti seznamuje studenty se základními logistickými pojmy a fungováním logistiky při zohlednění rozdílného odborného zaměření středních škol. VŠLG předala středním školám k ověřování výukové aplikace „Logistika hrou“ na pět desítek tabletů. Aplikace obsahuje moduly Gastronomie, Řemeslo, Doprava, Sklad, Automobil, Autoservis a Virtuální logistické centrum s podporou pracovních manuálů a ukázkových videí. Část aplikace je přizpůsobena také pro žáky se specifickými vzdělávacími potřebami. S výsledkem projektu se seznámili i nezávislí posuzovatelé, kteří shodně jako zapojení studenti a odborní učitelé ze středních škol vnímají modelovou aplikaci za velmi zdařilou a pro výuku velmi užitečnou. Aplikace je využitelná bez licenčních požadavků a může být v budoucnu libovolně rozšiřována.

V roce 2021 se VŠLG aktivně účastnila projektu Olomouckého kraje IKAP II ve formě pořádání a realizace seminářů digitální gramotnosti pro pracovníky středních a základních škol v Olomouckém kraji.

Snahou VŠLG je budovat trvalejší vztahy a prohlubovat vzájemnou spolupráci i s dalšími středními školami, ze kterých jejich absolventi pokračují ve studiu na VŠLG. Po zápisu ke studiu je zpětně vyhodnocováno, ze kterých středních škol se studenti na nabízené bakalářské studijní obory hlásí.

VŠLG spolupracuje se středními školami v rámci marketingových aktivit, sestávajících se z pravidelných návštěv a propagačních schůzek přímo na středních školách se studenty či pedagogickými pracovníky. Nabízeny jsou také studentům zajímavé odborné interaktivní přednášky přímo na VŠLG spojené s prohlídkou výukových laboratoří a odborných učeben. V roce 2021 se kombinovala forma spolupráce s alternativními a tradičními způsoby komunikace, pokračovala tak např. i pozvánka zástupců středních škol a studentů do distančního prostředí VŠLG. V rámci této spolupráce se VŠLG každoročně účastní veletrhů vzdělávání pořádané pro studenty a absolventy středních škol např. Gaudeamus v Brně, Praze, Bratislavě a další.

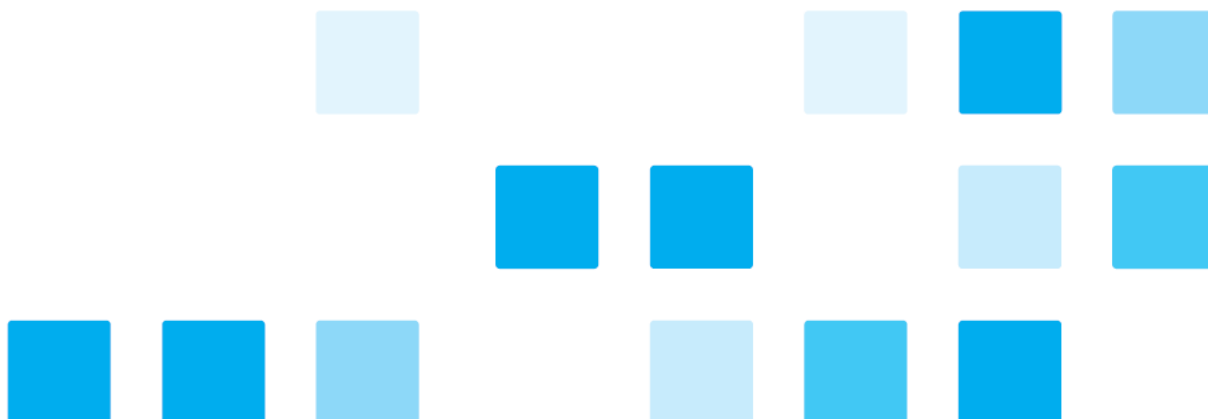
V rámci zkvalitnění a rozšíření informací o škole je k dispozici virtuální prohlídka prostor VŠLG v Přerově v prostředí Google Maps.

Spolupráce VŠLG se středními školami v regionu:

- Střední průmyslová škola Přerov, Havlíčkova 2
- Střední odborná škola živnostenská Přerov, s.r.o.
- Obchodní akademie a Jazyková škola s právem státní jazykové zkoušky, Přerov, Bartošova 24
- Střední škola zemědělská Přerov, Osmek 47
- Gymnázium Jana Blahoslava a Střední pedagogická škola, Přerov, Denisova 3
- Střední škola technická, Přerov, Kouřilkova 8
- Střední škola gastronomie a služeb, Přerov, Šířava 7
- Soukromá střední odborná škola Hranice, s.r.o.
- Střední škola technická a obchodní, Olomouc, Kosinova 4
- Střední škola logistiky a chemie, Olomouc, U Hradiska 29

Spolupráce VŠLG s dalšími středními školami:

- Vyšší odborná škola a Střední průmyslová škola dopravní, Praha 1, Masná 18
- Střední odborná škola logistických služeb, Praha 9, Učňovská 1/100
- Střední průmyslová škola dopravní a.s. (Praha Motol)
- PB - Vyšší odborná škola a Střední škola managementu, s.r.o.
- Střední škola strojní, stavební a dopravní, Liberec
- Střední průmyslová škola strojní a elektrotechnická a Vyšší odborná škola, Liberec 1, Masarykova 3, příspěvková organizace
- Střední škola logistická Dalovice, příspěvková organizace (Karlovy Vary)
- Vyšší odborná škola a Střední škola, s. r. o. (České Budějovice)
- Střední průmyslová škola, Střední odborná škola a Střední odborné učiliště, Hradec Králové
- Střední odborná škola Nové Město na Moravě
- Vyšší odborná škola a Střední škola technická Česká Třebová
- Obchodní akademie a Střední odborná škola logistická, Opava, p. o.
- Střední škola techniky a služeb, Karviná, příspěvková organizace
- Střední škola informatiky, poštovníctví a finančnictví Brno, příspěvková organizace
- Vyšší odborná škola a Střední průmyslová škola elektrotechnická, Plzeň



## 6 Zaměstnanci

V průběhu roku 2021 došlo k mírnému nárůstu počtu akademických i ostatních zaměstnanců. Níže uvedené tabulky přehledně zachycují kvalifikační a věkovou strukturu akademických pracovníků VŠLG.

**Tab. 6.1: Akademičtí a vědečtí pracovníci a ostatní zaměstnanci celkem (průměrné přepočtené počty\*)**

Vysoká škola logistiky o.p.s.	Akademičtí pracovníci							Vědečtí pracovníci**	Ostatní zaměstnanci ***	CELKEM
	CELKEM akademičtí pracovníci	Profesoři	Docenti	Odborní asistenti	Asistenti	Lektoři	Vědečtí, výzkumní a vývojoví pracovníci podílející se na pedagog. činnosti			
<b>CELKEM</b>	<b>19,475</b>	<b>4,500</b>	<b>4,958</b>	<b>10,017</b>	<b>0</b>	<b>0</b>	<b>0</b>	<b>0</b>	<b>14,531</b>	<b>34,005</b>
<b>Celkem žen</b>	<b>3,750</b>	<b>0,000</b>	<b>0,000</b>	<b>3,750</b>	<b>0</b>	<b>0</b>	<b>0</b>	<b>0</b>	<b>10,731</b>	<b>14,481</b>

Pozn.: \* = Průměrným přepočteným počtem se rozumí podíl celkového počtu skutečně odpracovaných hodin za sledované období od 1. 1. do 31. 12. všemi pracovníky (ve sledované kategorii; vč. DPČ, mimo DPP) a celkového ročního fondu pracovní doby připadajícího na jednoho zaměstnance pracujícího na plnou pracovní dobu.

Pozn.: \*\* = Vědeckým pracovníkem se v tomto případě rozumí osoba, která není akademickým pracovníkem dle § 70 zákona č. 111/1998 Sb., o vysokých školách

Pozn.: \*\*\* = Ostatními zaměstnanci se rozumí všichni další pracovníci, kteří se přímo nepodílejí na vzdělávání a výzkumu. Jedná se tedy zejména o administrativní, technické a jiné zaměstnance.

Tab. 6.2: Věková struktura akademických a vědeckých pracovníků (počty fyzických osob)

Vysoká škola logistiky o.p.s.	Akademičtí pracovníci												Vědečtí pracovníci	Ostatní zaměstnanci	CELKEM	z toho ženy		
	Profesoři		Docenti		Odborní asistenti		Asistenti		Lektoři		Vědečtí, výzkumní a vývojoví pracovníci podílející se na pedagog. činnosti							
	CELKEM	ženy	CELKEM	ženy	CELKEM	ženy	CELKEM	ženy	CELKEM	ženy	CELKEM	ženy					CELKEM	ženy
do 29 let	0	0	0	0	0	0	0	0	0	0	0	0	0	0	1	1	1	1
30-39 let	0	0	0	0	4	2	0	0	0	0	0	0	0	0	4	4	8	6
40-49 let	1	0	1	0	4	1	0	0	0	0	0	0	0	0	5	4	11	5
50-59 let	1	0	1	0	2		0	0	0	0	0	0	0	0	4	4	8	4
60-69 let	2	0	3	0	3	2	0	0	0	0	0	0	0	0	4	2	12	4
nad 70 let	2	0	2	0	0	0	0	0	0	0	0	0	0	0	2	0	6	0
<b>CELKEM</b>	<b>6</b>	<b>0</b>	<b>7</b>	<b>0</b>	<b>13</b>	<b>5</b>	<b>0</b>	<b>0</b>	<b>0</b>	<b>0</b>	<b>0</b>	<b>0</b>	<b>0</b>	<b>0</b>	<b>20</b>	<b>15</b>	<b>46</b>	<b>20</b>

<b>Tab. 6.3: Počty akademických a vědeckých pracovníků podle rozsahu pracovních úvazků a nejvyšší dosažené kvalifikace (počty fyzických osob dle rozsahu úvazků)</b>						
<b>Vysoká škola logistiky o.p.s.</b>	<b>Akademičtí pracovníci</b>				<b>CELKEM</b>	<b>z toho ženy</b>
<b>Rozsahy úvazků</b>	<b>prof.</b>	<b>doc.</b>	<b>DrSc., CSc., Dr., Ph.D., Th.D.</b>	<b>ostatní</b>		
<b>do 0,3</b>	0	0	0	0	<b>0</b>	<b>0</b>
<b>0,31–0,5</b>	2	4	2	2	<b>10</b>	<b>1</b>
<b>0,51–0,7</b>	0	0	0	0	<b>0</b>	<b>0</b>
<b>0,71–1</b>	4	3	7	2	<b>16</b>	<b>4</b>
<b>CELKEM</b>	6	7	9	4	<b>26</b>	<b>5</b>

<b>Tab. 6.4: Vedoucí pracovníci (fyzické osoby)</b>								
<b>Vysoká škola logistiky o.p.s.</b>	<b>Rektor</b>	<b>Prorektor</b>	<b>Akademický senát</b>	<b>Akademická rada</b>	<b>Kvestor</b>	<b>Správní rada</b>	<b>Vedoucí katedry</b>	<b>Vedoucí pracovníci CELKEM</b>
<b>CELKEM</b>	1	2	7	14	1	6	2	33
<b>z toho ženy</b>	0	0	3	2	0	2	2	9

## 6.1 Kariérní řád a motivační nástroje

VŠLG má zpracovaný řízený dokument R 12-VSLG/01 Kariérní řád a strategie rozvoje akademických pracovníků, který slouží k výchově a motivaci akademických pracovníků, ke zvýšení jejich úrovně a odbornosti. Kariérní řád cílí na zvýšení kvality školy, řízení, zlepšování práce akademických pracovníků a tím v konečném důsledku i ke zlepšování výsledků učení u studentů. Akademický pracovník může zvolit kariérní cestu k výkonu specializovaných činností, cestu rozvoje profesních kompetencí, zvyšování kvalifikace prostřednictvím dalšího studia, habilitačního nebo profesorského řízení nebo směřovat k vedoucí pracovní pozici. Jedná se o případy, kdy jsou tito pracovníci kmenovými pracovníky a byli přijati s podmínkou svého odborného růstu. Tento postup slouží také jako motivační nástroj pro odměňování akademických pracovníků. Mezi další motivační nástroje patří i pravidelné vysílání pracovníků na odborné semináře a konference s domácí i zahraniční účastí, jakožto i pořádáním takových akcí na úrovni školy. K motivačním prvkům patří rovněž vystoupení na konferencích a sympóziích, vyžádané přednášky na jiných vysokých školách, jakožto i účast na speciálních školeních. Motivace pro odměňování spočívá v mnoha faktorech, mezi které patří plnění průběžných úkolů k vazbě na přednáškové aktivity. Hodnotí se také

úroveň práce na projektech v rámci aktivit školy vůči institucím, státním orgánům, ale i vypsáním tendrům souvisejících s projekty, které slouží pro účely školy i široké veřejnosti.

Kariérní řád a strategie rozvoje akademických pracovníků doplňuje a upřesňuje ustanovení v dalších vnitřních předpisech a strategických dokumentech VŠLG jako je Organizační řád, Řízení lidských zdrojů a vzdělávání, Využití pracovní doby akademických pracovníků VŠLG, Strategický plán rozvoje Vysoké školy logistiky o.p.s. 2020 – 2030, Dlouhodobý záměr Vysoké školy logistiky o.p.s. na léta 2021 – 2025, Sebehodnotící zpráva Vysoké školy logistiky o.p.s., Statut Vysoké školy logistiky o.p.s. aj.

## **6.2 Rozvoj pedagogických dovedností akademických pracovníků**

V souladu s růstem pedagogických dovedností akademických pracovníků VŠLG je organizována spolupráce uvnitř školy i směrem do okolí. VŠLG spolupracuje s dalšími vysokými školami, výzkumnými ústavy a odbornými organizacemi. Akademičtí pracovníci jsou zařazováni do řešitelských týmů jako součást projektů, které se zabývají organizací dopravy ve městech, zkoumají vliv budování dálniční sítě ve vztahu k problematice dopravy ve městech, řeší skladování, identifikaci zboží aj.

Součástí rozvoje pedagogických dovedností akademických pracovníků je i účast na kurzech a školení, které jsou zapracovány do ročního plánu rozvoje, podle jednotlivých specializací na VŠLG.

Nezastupitelné místo v rámci rozvoje pedagogických dovedností mají hospitace v průběhu semestru a evaluace výuky prováděná po ukončení jednotlivých semestrů. Akademičtí pracovníci VŠLG dostávají zpětnou vazbu od garantů, ale i od studentů.

Akademičtí pracovníci VŠLG jsou také z důvodu jejich rozvoje vysíláni na mobility v rámci programu Erasmus+, v roce 2021 bylo vysláno pět akademických pracovníků.

## **6.3 Genderová rovnost**

Strategie řízení lidských zdrojů se řídí na VŠLG zejména řízeným dokumentem OS 03-01-DM/03 - Řízení lidských zdrojů a vzdělávání, na který navazují další interní předpisy. Všechny předpisy respektují principy genderové rovnosti a Strategii rovnosti žen a mužů na léta 2021-2030. Genderová rovnost je zohledňována při obsazování vedoucích míst a nominacích do odborných orgánů, jedná se například o vedoucí Katedry bakalářského studia, vedoucí studijního oddělení, vedoucí ekonomického oddělení apod. VŠLG se snaží o rovnoměrné zastoupení mužů a žen mezi akademickými pracovníky, vědecko-pedagogické hodnosti jako docentka, profesorka mají na VŠLG rovněž své zastoupení.

V tabulce 6.4: Vedoucí pracovníci (fyzické osoby) je uveden přehled žen, viz výše.

V řadách zaměstnanců VŠLG se vyskytují případy čerpání mateřských a rodičovských dovolených, které souvisí s výchovou dětí. Vesměs se jedná o ženy, akademické

nebo technickohospodářské pracovnice. V této souvislosti VŠLG vychází vstřícně uvolňováním zaměstnankyň k této aktivitě a umožňuje přerušování pracovní činnosti. VŠLG dále umožňuje svým akademickým zaměstnancům využívat volnou pracovní dobu a při sestavování rozvrhu jsou v odůvodněných případech, jakým je např. péče o děti, požadavky žadatelů upřednostňovány.

#### 6.4 Sexuální a genderově podmíněné obtěžování

VŠLG má zpracovaný Etický kodex zaměstnanců VŠLG, který je morálně zavazujícím prohlášením VŠLG. Jeho porušení představuje chování, které je v rozporu s morálními a společenskými principy, jejichž dodržování je pro řádný výkon profese pracovníka VŠLG nezbytné. VŠLG očekává od pracovníka bezúhonnost. Etický kodex je součástí řízené dokumentace ISO. VŠLG má od roku 2018 vydaný řízený dokument: RR 01/18-VSLG – Opatření proti sexuálnímu a genderově podmíněnému obtěžování. VŠLG má v této oblasti zaveden postup pro řešení případů obtěžování.



# 7 Internacionalizace

---

## 7.1 Podpora účasti studentů na zahraničních mobilních programech

VŠLG uskutečňuje **dlouhodobé zahraniční mobility studentů** prostřednictvím projektu **Erasmus+**, konkrétně se jedná o klíčovou aktivitu KA103 (studijní pobyty a praktické stáže), kterou VŠLG může poskytovat na základě loni opětovně získané listiny ECHE (Erasmus Charter for Higher Education) platné na roky 2021-2027. Toto nové projektové období s sebou přináší nejen navýšení jednotkových finančních příspěvků, ale i novinky pro zúčastněné instituce jako například možnost organizace krátkodobých studentských mobilit, dodatečného příspěvku na Green Erasmus+ v případě, že účastníci mobilit cestují ekologičtěji nebo mezinárodní mobility i mimo EU. Nadále pokračuje digitalizace projektu Erasmus.

Rok 2021, stejně jako předešlý, byl poznamenán pandemií covid-19. To pro internalizaci školy znamenalo zejména omezení v cestování a shromažďování a negativně se projevilo i v rámci uskutečňování zahraničních mobilit včetně dalších mezinárodních aktivit. Evropská komise proto opět ke stávajícím výzvám Erasmus+ umožnila organizaci virtuálních mobilit jako náhradu za fyzické pobyty. O ty však ze strany studentů nebyl projevěn zájem.

Informace o možnostech využití finančního grantu včetně sociálního stipendia a doplňkového financování pro žadatele se specifickými potřebami a aktuálních změnách v covidem ovlivněné účasti v programu jsou studenti informováni emailem, pomocí nástěnky, pravidelně jsou kontaktováni Erasmus koordinátorem a vyučujícími o těchto možnostech, v současné době i za využití online platform.

Před mobilitou jsou známy předměty (vč. počtu kreditů) na zahraniční škole, které bude student absolvovat, předměty na domácí škole, které mu budou uznány, a také předměty, které si po skončení mobility (nebo během ní) musí na domácí škole doplnit. Veškeré informace jsou k dispozici v Příručce mobilit. VŠLG má v rámci akreditace zakotvené povinné stáže, proto i účast na zahraničních praktických stážích v rámci programu Erasmus+ může být studentovi uznána ve vzdělávacím systému odpovídajícím počtem kreditů.

**Krátkodobé zahraniční studentské mobility** podporovala VŠLG z vlastních zdrojů, jednalo se především o aktivní účasti studentů na mezinárodních konferencích, jejichž cílem bylo rozšiřování povědomí o VŠLG na mezinárodní úrovni, vyhledání nových partnerů ze zahraničí a prohloubení spolupráce se současnými zahraničními partnery ve vědě a výzkumu (například účast na studentských soutěžích o nejlepší závěrečnou práci). VŠLG klade důraz na zahraniční spolupráci s důrazem na praxi, vědu a výzkum v souvislosti s profesně zaměřenými studijními programy. Současný trend vyplývá z profesního zaměření celé vysoké školy a internacionalizace je jedním z integrálních součástí rozvoje VŠLG. S internacionalizací je nedílně spojena také problematika uznávání části nebo celého zahraničního vzdělávání. V této oblasti si VŠLG klade za cíl dokončit v krátkém časovém horizontu u všech partnerských

institucí proces vzájemného uznávání studijních povinností, které jsou pak předpokladem pro další rozvoj všech zainteresovaných stran. Je kladen důraz také na možnosti nabídek praxí organizovaných jednotlivými vysokoškolskými institucemi. Zde však VŠLG naráží na omezenou nabídku tuzemských podniků, které jsou ochotny přijmout zahraniční studenty. Z výše uvedeného vyplývá, že se internacionalizace na VŠLG stala průřezovým tématem, které se promítá ve všech hlavních oblastech činnosti VŠLG a zvláště má pozitivní akcent ve výchovně vzdělávacím procesu nejen pro studenty, ale také pro akademické a ostatní zaměstnance VŠLG. Pro cílenou podporu internacionalizace a dalšího jejího rozvoje na VŠLG je nutné sledovat a vyhodnocovat současné trendy a vývoj v této oblasti. Pro hodnocení vlastní internacionalizace byly stanoveny indikátory.

Snahou VŠLG je a v období pandemie se ukázalo jako zásadní, rozvíjet schopnosti studentů, které jsou nutné pro 21. století, ať už se jedná o schopnost spolupráce, kritické myšlení, znalost cizích jazyků a komunikativní dovednosti, digitální zdatnost či adaptace v novém prostředí.

Jisté rezervy mohou být spatřeny v malém množství příjezdů zkušených zahraničních odborníků z praxe a v navazování nových kontaktů s cílem rozšířit seznam vhodných zahraničních institucí pro dlouhodobé studentské praktické stáže. V oblasti nastavených studijních plánů či uznávání absolvovaných předmětů v zahraničí k žádným změnám nedochází, ač je stále více problematické vybírat z omezeného počtu kurzů a předmětů našich zahraničních partnerských institucí.

## **7.2 Podpora zahraniční mobility akademických a neakademických pracovníků**

Akademičtí i neakademičtí pracovníci školy jsou podporováni v mobilitách jak výukových, tak školicích. Zaměstnanci mají možnost účastnit se dotovaných pobytů jak v rámci programu Erasmus+, tak za podpory prostředků VŠLG. Důraz je kladen na vytváření a utužování spolupráce s těmi partnery, kteří mají význam zejména pro mobilitu studentů. Velmi vítány a využívány jsou vyžádané přednášky. Veškeré dokumenty a jiné zabezpečení připravuje Erasmus koordinátor. Stejně jako u studentských mobilit, covid-19 znemožnil účast a organizaci mnoha mezinárodních setkání, která nemohla být ihned flexibilně přenesena do virtuálního prostředí.

## **7.3 Integrace zahraničních členů akademické obce**

První kontakt se zahraničními studenty i zaměstnanci partnerských institucí má Erasmus koordinátor již v době přípravy mobilit (zejména pomocí emailu). Před mobilitou je vždy zajištěno ubytování, plán studia (práce), kontakty. Pro studenty je zajištěn seminář z českého jazyka. Studenti se účastní prezenční výuky i využívají individuální konzultace.

VŠLG má dlouhodobě nastavenou spolupráci se Slovenskem, která je dána již od vzniku VŠLG. I nadále plánuje spolupracovat s významnými odborníky a akademickými pracovníky ze Slovenské republiky. Součástí interního týmu VŠLG je několik zaměstnanců ze Slovenska.

#### **7.4 Další významné aktivity posilující internacionalizaci jejích činností, včetně zapojení do mezinárodních konsorcií a projektů**

VŠLG průběžně komunikuje s partnery ohledně možných typů spolupráce, zapojení se do projektů, využívá dotační možnosti, které jsou v jejích silách. V rámci Erasmus+ vzniklo v roce 2021 nové partnerství s polskou univerzitou v Lodzi (Spoleczna Akademia Nauk, jen pro zaměstnance) a tureckou universitou v Bolu (Byasal University).

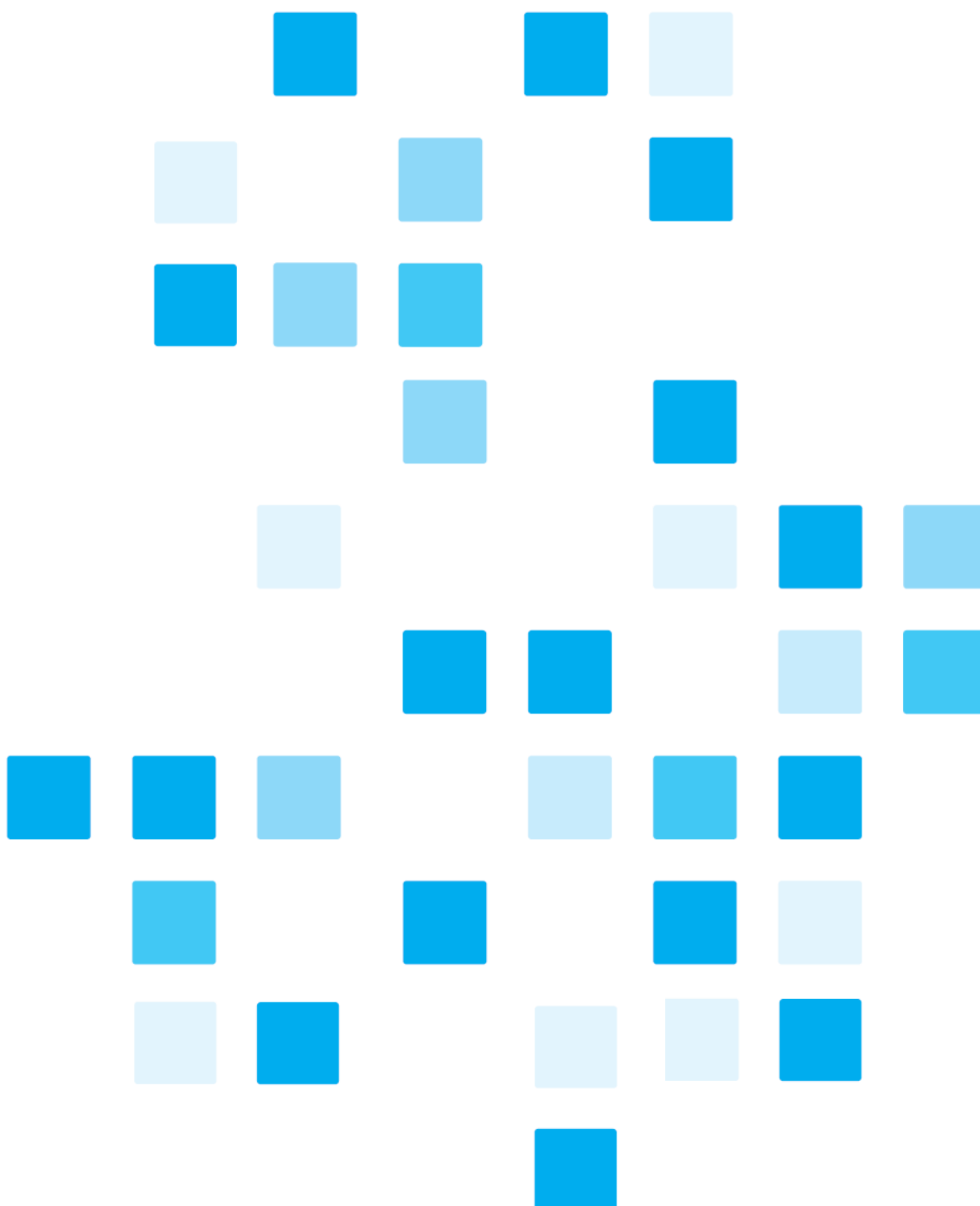
Spolupráce vysoké školy s vysokými školami v zahraničí:

Latvian Maritime Academy	Riga, Lotyšsko
Ventspils University of Applied Sciences	Ventspils, Lotyšsko
Limburg Catholic University College	Diepenbeek, Belgie
Vilnius College of Technologies and Design	Vilnius, Litva
Yeditepe University	Istanbul, Turecko
Baysal University, Faculty of Applied Sciences, Bolu	Bolu, Turecko
Turku University of Applied Sciences	Turku, Finsko
International University of Transport and Logistics	Wroclaw, Polsko
National Defense University	Warszawa, Polsko
Opole University of Technology	Opole, Polsko
Spoleczna Akademia Nauk - Uni of Social Sciences	Lodzi, Polsko
Polytechnic Institute of Braganca	Braganca, Portugalsko
College of Traffic and Transport Maribor	Maribor, Slovinsko
University of Rijeka	Rijeka, Chorvatsko
Technická univerzita v Košicích	Košice, Slovensko
Žilinská Univerzita v Žilině	Žilina, Slovensko

VŠLG se v roce 2021 stala přidruženým partnerem mezinárodního projektu SUSMILE (“Successful online learning for sustainable last mile logistics”), dvouletého strategického partnerství financovaného v rámci programu ERASMUS+. Projekt koordinuje Baskický klastř mobility a logistiky (Asociacion cluster de movilidad y logistica de Euskadi) a financování z prostředků Evropské komise je realizováno prostřednictvím španělské Národní agentury pro mezinárodní vzdělávání (SEPIE). Výsledkem projektu bude otevřený eLearningový kurz neboli MOOC (Massive Open Online Course), který bude integrovat vysoce kvalitní digitální eLearningové zdroje pro učitele a lektory v oblasti logistiky. Tento kurz jim umožní vyučovat

online formou nové praktické a inovativní koncepty v oblasti udržitelného doručování na poslední míli.

K úspěchu projektu bude napomáhat i VŠLG, které se bude podílet zejména na testování online kurzu a vzdělávací hry zapojením svých studentů.



## 8 Výzkumná, vývojová, umělecká a další tvůrčí činnost (ve smyslu § 1 zákona č. 111/1998 Sb.)

---

VŠLG je profesně zaměřená vysoká škola, která se orientuje zejména na aplikační výzkum ve spolupráci s podniky. VŠLG má uzavřené smlouvy v oblasti vědeckovýzkumné činnosti a transferu technologií. S ohledem na zaměření VŠLG a spolupracujících podniků jde o průmyslový výzkum a experimentální vývoj, zejména jde o kritické šetření zaměřené ke zdokonalení stávajících postupů nebo služeb či používání stávajících poznatků ke zdokonalení postupů či služeb.

V roce 2021 byl podpořen projekt Implementace městské logistiky do procesu plánování udržitelné městské mobility, CK03000085, v rámci programu Doprava 2020+ Technologické agentury ČR. Realizace probíhá v souladu se schválenou žádostí a uzavřenou smlouvou o účasti na řešení projektu a o využití výsledků mezi Vysokou školou technickou a ekonomickou v Českých Budějovicích jako hlavní řešitel a VŠLG jako další řešitel.

V roce 2021 byla také VŠLG zapojena do řešení projektu v rámci programu BETA2 Technologické agentury ČR, TITSMSMT933 Hodnocení dopadu systémových změn ve vysokém školství od roku 2016.

V rámci aplikovaného výzkumu řeší VŠLG projekt pro společnost ŠKODA AUTO a.s. Analýza možnosti využití nastavení automatických dodávek.

V roce 2021 vrcholily práce na řešení projektu v rámci OP VVV Digitalizace implementace pro logistiku v oblasti tvorby řešení logistických úloh a simulace souvisejících logistických procesů.

K vědeckým aktivitám v rámci konferencí lze za rok 2021 uvést např. partnerství při realizaci 5. ročníku mezinárodní studentské vědecké konference mŠVOK (on-line) či partnerství při realizaci 14. ročníku mezinárodní vědecké konference Nové trendy 2021 – New Trends 2021. VŠLG realizovala konferenci Pokrokové metody v logistice pořádanou především pro studenty doktorského studia a odborníky z praxe (on-line). Odborné příspěvky byly publikovány v časopise Acta Logistica Moravica.

Šíření výsledků výzkumu a vývoje prováděného VŠLG formou publikování lze doložit výpisy z databází např. Web of Science, Scopus. VŠLG vydává také např. internetový odborný časopis Acta Logistica Moravica, ISSN 1804-8315, dostupný na <http://vslg.cz/o-skole/veda-a-vyzkum/acta-logistica/>.

Veřejné šíření výsledků výzkumu a vývoje lze deklarovat každoročním pořádáním konferencí, dále také podepsanými memorandy, např. Czech Smart City Cluster a s nimi souvisejících akcí.

VŠLG rovněž spolupracuje s výzkumnou organizací CIT International, která je součástí Oltis group, v oblasti oponentur výzkumných projektů. VŠLG je členem IT Clusteru, mezi jehož cíle

patří mimo jiné vytvářet potenciál pro řešení inovačních projektů s maximálním využitím synergií výrobního a rozvojového potenciálu v IT a v souvisejících oborech, dále pak podporovat výzkumné a rozvojové aktivity členů. VŠLG spolupracuje na vzniku inovačního hubu Inovačního centra Olomouckého kraje v Přerově.

S ohledem na skutečnost, že Informační systém výzkumu, experimentální vývoje a inovací (dále jen IS VaVaV) reflektuje výzkum, vývoj a inovace podporované z veřejných prostředků ČR, není většina výstupů VŠLG v této databázi. VŠLG je soukromou vysokou školou, která není financována ze státního rozpočtu. Výzkum však provádí a hradí ho z jiných prostředků. VŠLG má články publikované v mezinárodních databázích jako je např. Scopus, Web of Science, které nezohledňují zdroj financování.

Rovněž skutečnost, že je VŠLG majitelem užitého vzoru a spolumajitelem vynálezu s veřejnou vysokou školou, svědčí o výzkumných aktivitách VŠLG.

V oblasti výzkumu spolupracuje VŠLG s dalšími veřejnými vysokými školami. Mimo jiné prostřednictvím této spolupráce bude úsilí o vykazování výstupů i v IS VaVaI. V současné době je zveřejňování některých výstupů v IS VaVaI v procesu.

### **8.1 Propojení tvůrčí činnosti s činností vzdělávací**

Akademičtí pracovníci VŠLG se aktivně podílejí na tvůrčí činnosti a vědecké práci a své poznatky zařazují do výuky. Studenti jsou pak, v rámci cvičení zapojeni do projektů, zúčastňují se výuky v laboratořích praktické výuky. V roce 2021, v období distanční výuky vyvolané koronavirovou pandemií, byl pro studenty zajištěn vzdálený přístup do laboratoří, zejména ve vazbě na řešení témat závěrečných prací.

Pro studenty a akademické pracovníky jsou také pravidelně organizovány **vyžádané odborné přednášky**. Distanční či prezenční propojení tvůrčí a vzdělávací činnosti v roce 2021 lze doložit např. přednáškami

- Management a marketing: Kvalita v autobusové dopravě, Ing. Pavel Vančura, Ph.D., vedoucí oddělení kvality v autobusové dopravě, DP hl. m. Prahy,
- Řízení podniku autobusové dopravy, RNDr. Štěpán Ševčík, ředitel ČSAD Střední Čechy,
- Silniční nákladní doprava v době epidemie koronaviru, Josef Melzer, sdružení ČESMAD BOHEMIA aj.

Témata vhodně doplnila znalosti studentů, které získávají v jednotlivých odborných předmětech.

Významnou úlohu mají také **exkurze**, které byly v roce 2021, stejně jako v předešlém vlivem pandemie, utlumeny.

## **8.2 Zapojení studentů bakalářských a navazujících magisterských studijních programů do tvůrčí činnosti na VŠLG**

Studenti VŠLG se aktivně zúčastňují mezinárodních studentských soutěží. VŠLG bude i nadále v této aktivitě studenty podporovat. Studenti posledních ročníků se pravidelně účastní mezinárodní studentské vědecké odborné konference mSVOK<sup>2</sup>. S ohledem na covidová opatření proběhla tato konference on-line. Studentka VŠLG získala Bc. Renata Vogelová Cenu poroty a Bc. Andrea Kobzová Cenu publika. Soutěžní práce byly následně publikovány v odborném časopise pořadatele (Slovenská technická univerzita v Bratislavě, Materiálově technická fakulta v Trnavě).

Některé další bakalářské práce studentů řešící konkrétní úkoly z praxe, jedná se např. o témata:

- Ekonomické posouzení centralizace skladového systému,
- Činnosti Policie ČR při kontrole přepravy nebezpečných věcí silniční dopravou,
- Nákladový model Cash managementu ATM.

V rámci diplomových prací jde například o témata:

- Pojištění odpovědnosti za škodu způsobenou mezinárodním silničním dopravcem,
- Optimalizace zásobování výrobních linek s využitím metody LEAN SIX SIGMA,
- Zajištění efektivnosti materiálových toků ve vybraném podniku,
- Zvýšení efektivnosti vybraných výrobních procesů podniků VŠLG vyhodnocuje a odměňuje nejlepší závěrečné práce.

## **8.3 Získání účelových finančních prostředků na výzkum, vývoj a inovace v roce 2021 celkem a z toho vynaloženo při řešení grantů a projektů přímo VŠLG a vydaných VŠLG spoluřešitelům a dodavatelům**

Nakládání prostředků z výzkumu, vývoje a inovací řeší interní dokumentace, která zajišťuje přerozdělení finančních prostředků pro řešitele a na další výzkumné úkoly. Konkrétní finanční prostředky jsou v tabulkové části.

## **8.4 Podpora studentů doktorských studijních programů a pracovníků na tzv. post-doktorandských pozicích**

Podporou se rozumí např. zohlednění potřeby sladování pracovního, studijního a osobního života začínajících vědců, zohlednění kariérní přestávky z důvodu rodičovství v pravidlech hodnocení pracovníků; podpůrné služby nebo programy jako je mentoring, kariérní

---

<sup>2</sup> Mezinárodní studentská vědecká odborná konference mSVOK byla založena v roce 2017. První ročník uspořádal 2. a 3. května 2017 Ústav logistiky a dopravy Fakulty baníctva, ekológie, riadenia a geotechnológií na Technickej univerzite Košice na Slovensku. Druhý ročník proběhl 9. a 10. května 2018 na Wydziale Ekonomii i Zarządzania Uniwersytetu Zielonogórskiego v Polsku. Třetí ročník uspořádala 16. a 17. dubna 2019 Vysoká škola logistiky v Přerově. Čtvrtý ročník v roce 2020 byl vlivem pandemie Covid-19 odložen o rok. V roce 2021 byla konference vlivem pandemie Covid-19 realizována on-line.

poradenství; grantové soutěže, ocenění; mobilitní schémata a požadavky; návratové programy a granty aj.

Studenti doktorských studijních programů mají k dispozici pět dnů určených na studijní účely, mají podporu při publikování, pořádá se doktorská konference „Pokrokové metody v logistice“.

### **8.5 Spolupráce s aplikační sférou na tvorbě a přenosu inovací a jejich komercializace**

Podporu inovačního dění lze propojit s členstvím VŠLG v Krajské radě pro inovace či spoluprací na vzniku inovačního hubu Inovačního centra Olomouckého kraje v Přerově s vazbou na RIS3.

Pokračuje členství VŠLG v IT Clusteru (sdružení podnikatelských subjektů a vzdělávacích institucí v oblasti informačních a komunikačních technologií), mezi jehož cíle patří mimo jiné vytvářet potenciál pro řešení inovačních projektů s maximálním využitím synergií výrobního a rozvojového potenciálu v IT a v souvisejících oborech, dále pak podporovat výzkumné a rozvojové aktivity členů.

V rámci podepsaného memoranda s Olomouckým krajem, Czech Smart City Clusterem a Statutárním městem Přerov je možno předávat výsledky v oblasti Smart city a Smart regionu do praxe.

### **8.6 Podpora horizontální (tj. mezisektorové) mobility studentů a akademických pracovníků a jejich vzdělávání směřující k rozvoji kompetencí pro inovační podnikání**

VŠLG se rozhodla nabídnout studentům mezioborové studium Informatika pro logistiku. Profesionálně zaměřený studijní program Logistika se specializací Informatika pro logistiku nabízí studentům možnost poznat nové informační progresivní technologie. Ze získaných dotací byly budovány nové laboratoře praktické výuky, kde si studenti mohou vyzkoušet nové aplikace prvků IT v konkrétních logistických úlohách průřezově ve všech oborech a specializacích na VŠLG.

V letech 2020-2021 došlo vlivem pandemie Covid-19 k přerušení každoročně pořádané akce pro studenty veletrh Hledáme zaměstnání v logistice, kdy si studenti si mohou vyslechnout přednášky od zaměstnavatelů a setkat se s náborovými pracovníky firem z oborů příbuzných studiu a zjistit si své možnosti na trhu práce nebo přímo navázat pracovní kontakt, viz kapitola 4.3.3.

Ve spolupráci s Radou pro spolupráci s praxí jsou vybírána témata pro inovační potenciál a uplatnění studentů ve firmách při řešení konkrétních témat. Partneri z praxe jsou zváni k obhajobám závěrečných prací. VŠLG vyhodnocuje a odměňuje nejlepší závěrečné práce. Schůzky Rady byly dočasně nahrazeny individuálními konzultacemi k řešení reálné situace a žádoucích témat.

VŠLG je členem v Krajské radě pro inovace Olomouckého kraje, která do jisté míry realizuje Regionální inovační strategie Olomouckého kraje a podporuje vznik, rozvoj a komerční uplatnění inovací vytvářených ve firmách i výzkumných institucích.

Členství VŠLG v IT Clusteru podporuje potenciál pro řešení inovačních projektů s maximálním využitím synergií výrobního a rozvojového potenciálu v IT a v souvisejících oborech.

### **8.7 Zapojení vysoké školy do evropských projektů v roce 2021**

VŠLG se účastní jako řešitel odborných projektů v rámci ČR, ale také projektů s mezinárodní spoluprací, zejména s okolními státy jako je Polsko, Slovensko.

V roce 2021 byl podpořen projekt Implementace městské logistiky do procesu plánování udržitelné městské mobility, CK03000085, v rámci programu Doprava 2020+ Technologické agentury ČR. Realizace probíhá v souladu se schválenou žádostí a uzavřenou smlouvou o účasti na řešení projektu a o využití výsledků mezi Vysokou školou technickou a ekonomickou v Českých Budějovicích jako hlavní řešitel a VŠLG jako další řešitel.

V roce 2021 byla také VŠLG zapojena do řešení projektu v rámci programu BETA2 Technologické agentury ČR, TITSMSMT933 Hodnocení dopadu systémových změn ve vysokém školství od roku 2016.

V roce 2021 vrcholily práce na řešení projektu v rámci OP VVV Digitalizace implementace pro logistiku, CZ.02.3.68/0.0/0.0/18\_067/0012361 (Operačního programu Výzkum, vývoj, vzdělávání), v oblasti tvorby řešení logistických úloh a simulace souvisejících logistických procesů. Výstupem projektu je výuková aplikace Logistika hrou.

V roce 2021 byly realizovány semináře digitální gramotnosti pro pedagogické pracovníky základních a středních škol v rámci projektu Implementace Krajského akčního plánu Olomouckého kraje II, CZ.02.3.68/0.0/0.0/19\_078/0017425 (Operačního programu Výzkum, vývoj, vzdělávání), kde je VŠLG zapojena jako vzdělávací centrum – garant digitální laboratoře a praktické výuky digitální gramotnosti. Nositelem projektu je Olomoucký kraj. V roce 2021 bylo podpořeno přes 600 účastníků těchto měsíčních seminářů. Série seminářů pokračuje také v dalších letech při součinnosti VŠLG na přípravě dalších témat a realizaci seminářů.

Pokračovala udržitelnost projektu, Rozvoj logistiky pro praxi – ERDF (Operačního programu Výzkum, vývoj, vzdělávání, z dob realizace 2017-2019).



## 9 Zajišťování kvality a hodnocení realizovaných činností

Na VŠLG je od roku 2010 zaveden **integrováný systém managementu kvality dle ČSN EN ISO 9001:2009 a ČSN EN ISO 14001:2005**. Každoročně je sestavován plán interních auditů, který je schválen vedením VŠLG a pokrývá požadované prvky normy ČSN EN ISO 9001:2009 a ČSN EN ISO 14001:2005. Dále viz kapitola 1.1.

V roce 2021 byla připravena a předložena **Zpráva o vnitřním hodnocení kvality vzdělávací, tvůrčí a s nimi souvisejících činností – Dodatek za akademický rok 2020/2021**. Tato zpráva je zpracována v souladu se zákonem č. 111/1998 Sb., o vysokých školách, a dle řízeného dokumentu RR 10 - VSLG / 01 Jednací řád Rady pro vnitřní hodnocení VŠLG. Navazuje na Zprávu z roku 2020.

Dodatek se z hlediska časového vztahuje k období akademického roku 2020/2021, který byl významně poznamenán celosvětovou koronavirovou pandemií, restrikcemi a uzávěrami škol. To mělo dopady nejen na samotnou výuku a hodnocení, ale také na odborné praxe studentů, konference a další oblasti, o které je aktualizována Zpráva o vnitřním hodnocení kvality vzdělávací, tvůrčí a s nimi souvisejících činností VŠLG ve formě tohoto Dodatku, který navazuje na Zprávu z roku 2020. Dodatek popisuje změny dosažené v kvalitě a v řídicích opatřeních za sledované období, a je tak důležitým podkladem pro aktualizaci strategických cílů pro rok 2022 a naplňování či revidování Strategického záměru VŠLG v období 2021-2025. Ve druhé části uvádí Změny v akreditovaných studijních programech.

První krok k ustavení systému zajišťování a vnitřního hodnocení kvality učinila VŠLG v roce 2017, kdy aktualizovala Statut VŠLG ke zřízení **Rady pro vnitřní hodnocení** jako samosprávného orgánu školy. V září 2017 vydala VŠLG rozhodnutím rektora řízený dokument R 10 - VSLG / 01 Jednací řád Rady pro vnitřní hodnocení VŠLG a jmenovala jednotlivé členy Rady pro vnitřní hodnocení, viz kapitola 1.1.5.

Předmětem vnitřního hodnocení kvality vzdělávací, tvůrčí a souvisejících činností je zjištění, zda uskutečňování akreditovaných činností vysokou školou není v rozporu s ustanoveními zákona, standardy pro akreditace ve vysokém školství, popř. dalšími právními předpisy týkajícími se uskutečňování akreditovaných činností vysokými školami.

Vnitřní hodnocení kvality vzdělávacího procesu odráží pravidla a kritéria stanovená v Jednacím řádu Rady pro vnitřní hodnocení VŠLG.

V rámci zajištění kvality vzdělávacího procesu a jeho neustálého zlepšování se pravidelně provádí **hospitační činnost**. Hospitační činností jsou získávány informace o způsobech pedagogické práce, používaných metodách v pedagogickém procesu, organizaci výuky a dosahovaných pracovních výsledcích jednotlivými akademickými pracovníky. Režim hospitací byl s ohledem na pandemii Covid-19 rozšířen i o distanční vzdělávání.

Zajištění a hodnocení kvality vzdělávací, tvůrčí a s nimi souvisejících činností se opírá o procesy zpětné vazby, zejména **ankety a kvantitativní a kvalitativní průzkumy**, přičemž do těchto procesů jsou v reprezentativní míře zapojeni akademičtí pracovníci a studenti. Zpětná vazba kontroly kvality vzdělávacího procesu v jednotlivých specializacích je hodnocena i odborníky z praxe.

Studenti se podílejí na hodnocení kvality vzdělávacího procesu prostřednictvím anonymních anket v závěru každého semestru příslušného akademického roku. Ankety jsou vytvořeny s cílem ohodnocení kvality studia a jednotlivých skupin studovaných předmětů ze strany studentů VŠLG a zejména pak posouzení spokojenosti studentů s absolvováním studia v daném semestru. Ke zjištěným nedostatkům vedení VŠLG přijímá neprodleně nápravná opatření s cílem zajistit maximální kvalitu vzdělávacího procesu a s ním souvisejících činností.

Rovněž zaměstnanci VŠLG jsou v pravidelných víceletých intervalech vyzváni k účasti v dotazníkovém šetření s cílem ohodnocení integrované dokumentace VŠLG, a zejména pak posouzení spokojenosti zaměstnanců VŠLG s kvalitou pracovního zázemí. V návaznosti na zjištěné nedostatky vedení VŠLG provádí nápravná opatření pro zajištění maximální efektivity fungování VŠLG.

Významným prvkem sledování kvality jsou **absolventi VŠLG**. Informace o zaměstnanosti svých absolventů získává VŠLG především z pravidelných dotazníkových šetření organizovaných na národní i mezinárodní úrovni, do nichž se VŠLG zapojuje. Výsledky z dotazníkových průzkumů prokazují, že je o absolventy VŠLG zájem a mají velmi dobré uplatnění.

VŠLG trvale pracuje na intenzivním propojení studentů, absolventů, zaměstnavatelů i akademických pracovníků.

VŠLG spolupracuje ve všech oblastech zajišťování kvality v návaznosti na organizování, jak ve vlastní působnosti, tak i v působnosti ve vztahu ke státním orgánům a organizacím a firmám. Významný vliv má také členství v organizacích a sdružení.

VŠLG se plnohodnotně zapojila v předcházejících letech do individuálního projektu národního „Kvalita, relevance, efektivita, diverzifikace a otevřenost vysokého školství v ČR“ (IPN KREDO) s výstupy do roku 2030. Cílem projektu byla tvorba Strategie rozvoje vysokého školství do roku 2030 v návaznosti na zpracování strategických plánů rozvoje vysokých škol do r. 2030. V rámci tohoto projektu byla vytvořena metodika na sebehodnocení, zajištění kvality a vytyčení strategie do roku 2020 s výhledem do roku 2030. Pomocí této metodiky zpracovala VŠLG sebehodnocení dle Metodiky EFIN, SWOT analýzu, které v roce 2020 aktualizovala v rámci zpracování strategického záměru na pětileté období.



VŠLG dlouhodobě spolupracuje s vysokými školami jak v ČR, tak také v zahraničí. Velmi úzká spolupráce VŠLG je s Žilinskou univerzitou v Žilině, Fakultou prevádzky a ekonomiky dopravy a spojov a také Fakultou bezpečnostného inžinierstva. Konkrétně se jedná o aktivní účast akademických pracovníků na mezinárodních vědeckých konferencích, spolupráce v redakčních radách odborných časopisů či při doktorském studiu. Obdobná spolupráce je s Ústavem logistiky Fakulty BERG Technické univerzity v Košicích. Společně psané odborné příspěvky akademickými pracovníky VŠLG a Fakulty BERG jsou publikovány v databázích SCOPUS a Web of Science. Oboustranné vedení a posuzování závěrečných prací studentů a doktorandů se stalo mezi oběma pracovišti osvědčenou praxí, která je přínosem pro obě vysokoškolská pracoviště.

Pravidelná Mezinárodní studentská vědecká odborná soutěž mSVOK, ve které jsou diplomanti VŠLG pravidelně úspěšní, se v roce 2021 z důvodu pandemie Covid-19 konala on-line.

VŠLG dále spolupracuje s Výzkumným ústavem dopravním v Žilině, Ústavem soudního inženýrství Žilinské univerzity. V rámci zapojení do aktivit Visegrádských fondů V4 spolupracuje VŠLG s International University of Logistics and Transport In Wrocław. Spolupráce je zaměřena na plnění vzájemné výměny technických a inovačních forem výuky, přednášek a specificky orientovaných projektů.

Pokračovala příprava projektů VŠLG pro řešení sdílení laboratoří pomocí digitálních technologií, vytvořený systém by umožňoval alokaci přístrojů a vybavení v určitém čase, vzdálenou zprávu a možnost výzkumu s laboratorním vybavením, aktuálně se hledají možnosti financování. Tyto vlastnosti nabízí zvýšení zahraniční spolupráce odborníků v logistice. Vytvořený systém zefektivní jak využití vybavení v laboratoři, tak spolupráci se studenty i excelentními vědeckými pracovníky v Česku i v zahraničí.

Vybraní akademičtí pracovníci z VŠLG jsou v oborové radě a školiteli v doktorských studijních programech, např. na Fakultě dopravní ČVUT v Praze, Dopravní fakultě Jana Pernera a Fakultě ekonomicko správní Univerzity Pardubice, Žilinské univerzitě v Žilině, Fakulty BERG Technické univerzity v Košicích.

VŠLG pravidelně pořádá mezinárodní konference převážně z oblasti logistiky a dopravy jakými je konference „Pokrokové metody v logistice“ uspořádané distančně na jaře 2021. Konference se stala pro VŠLG již tradicí.

VŠLG je členem významných **mezinárodních a profesních organizací:**

---

Evropská asociace pro bezpečnost IT (European Association for Security – EAS Europe)

---

Sdružení pro rozvoj dopravní infrastruktury na Moravě (VŠLG je partnerem)

---

Svaz spedice a logistiky České republiky
Česká logistická asociace
Svaz průmyslu a dopravy ČR
Svaz dopravy České republiky
ČESMAD BOHEMIA
Národní centrum průmyslu 4.0
Czech Smart City Cluster
Krajská rada pro inovace Olomouckého kraje
IT Cluster
Česká konference rektorů
Rada vysokých škol ČR
Sdružení profesního terciálního vzdělávání
Logistický monitor (Slovensko, Žilina)
Zelená železnice
Technologická platforma silniční doprava

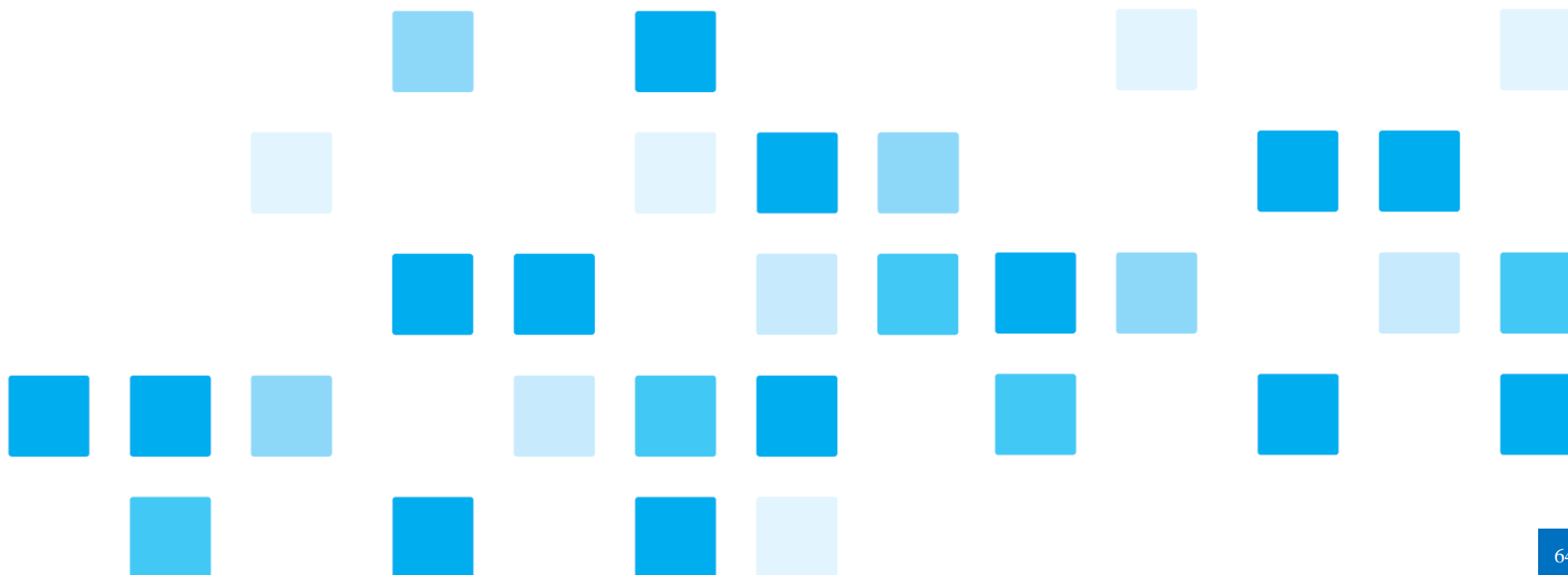
Na VŠLG jsou pravidelně vydávány **studijní materiály a studijní opory** akademickými pracovníky VŠLG. Studijní materiály jsou vydávány elektronicky a studentům VŠLG jsou přístupné na intranetu školy. Akademičtí pracovníci přispívají do elektronického časopisu Acta Logistica Moravica vydávaného VŠLG a do dalších odborných periodik. Také se účastní konferencí, z nichž jsou uveřejňovány příspěvky ve sbornících.

Do konce roku 2021 byly aktualizované nebo nově vydané studijní opory pokrývající všechny vyučované předměty v profesně zaměřených akreditovaných studijních programech.

## Další publikační činnosti akademických pracovníků VŠLG v roce 2021

<i>Autor</i>	<i>Název příspěvku (v anglickém jazyce)</i>	<i>Vydavatel</i>	<i>Rozsah</i>	<i>ISBN, ISSN</i>	<i>Typ publikace (Impakt, WoS, Scopus a jiné databáze, projekt atd.)</i>
Cempírek Václav, Stopka Ondřej, Meško Pavel, Dočkalíková Iveta, Tvrdoň Leo	Design of Distribution Centre Location for Small E-shop Consignments Using the Clark-Wright Method	Elsevier	9 stran	DOI:10.1016/j.trpro.2021.02.029 ISSN: 2352-1465	Scopus
Cempírek Václav, Fiala David, Molnár Vierošlav, Turek Michal	Design of production lines and logistic flows in production	Open Engineering	6 stran	DOI: 10.1515/eng-2021-0084	Scopus
Říha Zdeněk, Dočkalíková Iveta	Economic aspect of combined transport	Open Engineering	7 stran	DOI: 10.1515/eng-2021-0095	Scopus, WoS
Gnap Jozef, Senko Šimon, Kostrzewski Mariusz, Brídziková Mária, Czódorová Renáta, Říha Zdeněk	Research on the Relationship between Transport Infrastructure and Performance in Rail and Road Freight Transport - A Case Study of Japan and Selected European Countries	Sustainability	20 stran	DOI: 10.3390/su13126654 ISSN: 2071-1050	Scopus
Fučíková Petra, Tichá Alena, Mrňová Zuzana, Tichý Jan	Stone Works Valuation within Immovable Cultural Heritage Monuments Restoration	WMCAUS	9 stran	DOI:10.1088/1757-899X/1203/2/022042	Scopus
Cempírek Václav, Fedorko Gabriel, Kalupová Blanka, Kavka Libor, Turek Michal	Utilization of Business Intelligence Tools in Cargo Control	Transportation Research Procedia	11 stran	DOI: 10.1016/j.trpro.2021.02.028	Scopus
Kodym Oldřich	Utilization of Intelligent Vehicle Units for Train Set Dispatching	Open Engineering	11 stran p. 1185-1195	ISSN 2391-5439 doi.org/10.1515/eng-2021-0117	WoS, Scopus
Cempírek Václav, Kodym Oldřich, Turek Michal	Possibilities for Shifting Goods from Road to Rail Freight Transport in the Czech Republic	IOP Publishing		doi.org/10.1088/1755-1315/987/1/012021	
Strohmandl Jan, Kalupová Blanka, Rejzková Kateřina, Tomek Miroslav	Proposal for the flow of material and adjustments to the storage system of an external service provider	Open Engineering	8 stran p. 948 - 955	ISSN 2391-5439 DOI:10.1515/eng-2021-0098.	WoS, Scopus

Molnár Vieroslav, Cempírek, Václav, Turek Michal, Fiala David	Design of production lines and logistic flow in production	Open Engineering	7 stran p. 853 - 859	ISSN 2391-5439 doi.org/10.1515/eng-2021- 0084	Wos, Scopus
Čapka Alexander	Dependability of passenger rail transport	VŠLG	8 stran p. 1 - 8	ISSN 1804-8315 číslo 2/2021	Acta Logistica Moravica
Šaradín Pavel, Balla Zikmund	Improving the logistics of importing and selling used cars	VŠLG	6 stran p. 15 - 20	ISSN 1804-8315 číslo 2/2021	Acta Logistica Moravica



# 11 Třetí role vysoké školy

---

## 11.1 Přenos poznatků do praxe

VŠLG je členem Krajské rady pro inovace, která je poradním orgánem Rady Olomouckého kraje pro oblast inovací. Krajská rada pro inovace koordinuje plnění RIS3 Olomouckého kraje, stanovuje dílčí cíle pro plnění RIS3 kraje a projednává návrhy dalších aktivit v oblasti inovací. Spolupracuje na vzniku inovačního hubu Inovačního centra Olomouckého kraje v Přerově.

VŠLG je také členem IT Clusteru, sdružení podnikatelských subjektů a vzdělávacích institucí v oblasti informačních a komunikačních. Od členství v IT Clusteru slibuje další rozvoj oboustranně výhodné spolupráce s průmyslovými partnery v oblasti logistiky a jejího informačního zabezpečení i s jinými vysokými školami a univerzitami. Mezi hlavní pilíře a aktivity klastru patří např. vytvářet potenciál pro řešení inovačních projektů s maximálním využitím synergií výrobního a rozvojového potenciálu v IT a v souvisejících oborech. Podporovat výzkumné a rozvojové aktivity členů.

VŠLG vstoupila v roce 2021 jako zakládající člen do nového spolku Zelená železnice pro koordinovaný rozvoj bezemisní dopravy s vazbou na Green Deal. Na konci roku 2021 byla zahájena jednání o přistoupení VŠLG jako člena spolku Technologická platforma silniční doprava.

VŠLG pořádá každoročně setkání odborníků v logistice formou odborné konference Pokrokové metody v logistice. V roce 2021 proběhla konference s ohledem na covidová opatření on-line. Prezentované práce byly následně publikovány v časopise Acta Logistica Moravica.

## 11.2 Působení VŠLG v regionu

VŠLG úzce spolupracuje s Olomouckým krajem, kde se VŠLG podílí na projektech v oblasti rozvoje a dopravy, je členem Krajské rady pro inovace Olomouckého kraje (viz výše). VŠLG spolupracuje s Inovačním centrem Olomouckého kraje a podílí se na vzniku jeho inovačního hubu v Přerově. Bylo pokračováno ve spolupráci se Statutárním městem Přerov, významná je v roce 2020-2021 např. účast v pracovních skupinách a řídicím výboru při tvorbě Strategického plánu rozvoje statutárního města Přerova pro období 2021-2027.

V roce 2021 vyvrcholilo vytvoření výukové aplikace virtuálního logistického centra Logistika hrou pro žáky středních škol i veřejnost.

V roce 2021 realizovala VŠLG v rámci krajského projektu IKAP II podporující střední a základní školy v Olomouckém kraji sérii měsíčních seminářů na podporu rozvoje digitální gramotnosti.

### 11.3 Nadregionální působení a význam

VŠLG je aktivním členem České logistické asociace a VŠLG se podílí na organizování akcí.

VŠLG je členem Czech Smart City Cluster (dále jen CSCC), který vytváří jedinečné partnerství mezi firmami, státní správou, samosprávou, znalostními institucemi a obyvateli města. Zástupce VŠLG se pravidelně účastní jednání CSCC a angažuje se v oblasti rozvíjení idey Smart city. Je aktivním členem pracovní skupiny a navazuje další spolupráci.

Členství v dalších seskupení je uvedeno v kapitole 10, jedná se o European Association for Security, Svaz spedice a logistiky České republiky, Národní centrum průmyslu 4.0 a další, včetně nových přistoupení do spolků Zelená železnice a Technologická platforma silniční doprava.

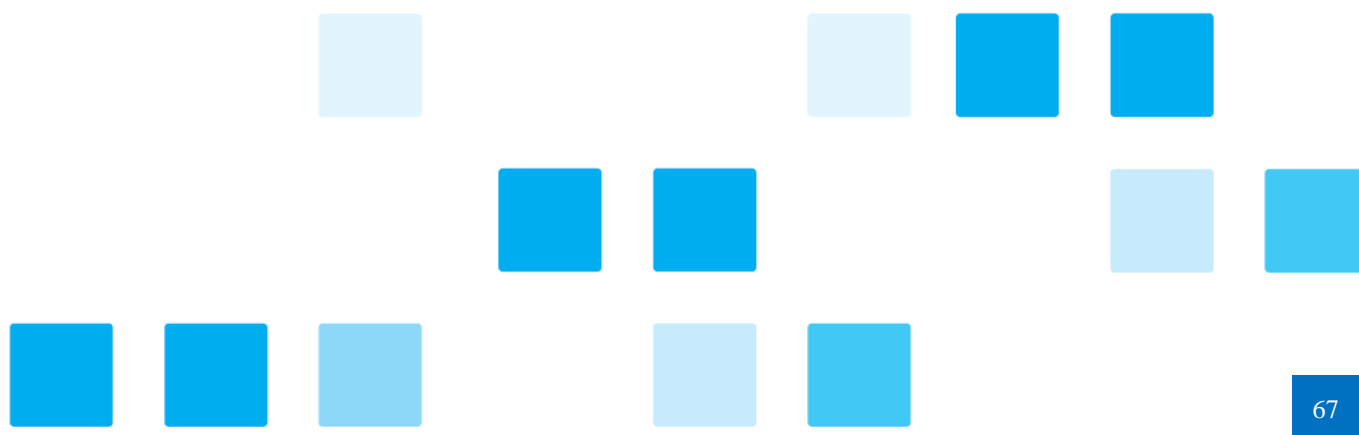


# 12 Činnosti vysoké školy v souvislosti s dopady pandemie způsobené koronavirem SARSCoV-2

---

VŠLG při všech svých aktivitách plně respektoval veškerá vyhlášená opatření minimalizující dopady pandemie Covid-19. Průběžně a operativně minimalizovala dopady těchto opatření do výuky studentů i do dalších aktivit. Snahou VŠLG bylo vždy zajistit studentům výukové aktivity minimálně ve standardní úrovni. Nejčastěji byla využívána možnost výuky on-line. Pro tuto formu bylo využito prostředí MS-Teams, které má VŠLG k dispozici v rámci svého smluvního vztahu se společností Microsoft jak pro vyučující, tak i pro studenty. Vzhledem k tomu, že tato forma výuky byla používána již v minulém roce, nebyly s převodem výuky na on-line žádné významné problémy. Každý vyučovaný předmět byl v tomto prostředí zaveden jako samostatná entita, aby nedocházelo ke vzájemnému ovlivňování výuky jednotlivých studijních skupin. V případě potřeby byly odděleny i výuky v prezenční a kombinované formě, resp. Výuky v jednotlivých konzultačních střediscích. Cílem vždy bylo zachovat studentům obvyklý komfort. Lze konstatovat, že on-line výuka probíhala rutinním způsobem. Vyučující nepozorovali při uzavírání svých předmětů s jednotlivými studenty výraznější změnu ve výsledcích hodnocení. Je třeba konstatovat, že studenti si na on-line výuku zvykli tak, že by ji rádi využívali i po skončení platnosti mimořádných opatření. To však s ohledem na schválenou akreditaci není možné.

Omezení vlivem Covid-19 mělo vliv na zhoršení přístupu studentů do laboratoří VŠLG, omezení se projevila i v aplikačním výzkumu při setkání s firmami, řada konferencí a dalších akcí byla zrušena či přeložena o jeden rok, zejména na jaře 2021, od podzimu byla částečně nahrazená on-line. Stále byly omezené příležitosti k navázání partnerství k vědeckým projektům a projektům v rámci firem, zejména v souvislosti se založením mnohých aktivit na osobním kontaktu a jednání.



VŠLG je zaměřena na logistiku od počátku, vzdělává studenty od bakalářů po inženýry a působí na další profesní rozvíjení studentů v oblasti logistiky. Široká spolupráce s praxí a zapojení školy do profesních organizací dává velký předpoklad zapojení a využití odborníků z praxe do výuky studentů VŠLG. V akademických letech 2020/2021 a 2021/2022 plně realizuje výuku v profesně zaměřených studijních programech Logistika, a to ve všech nových specializacích a profilacích v bakalářském i navazujícím magisterském studiu u nově přijatých studentů. Postupně se tak nahrazují všechny stávající oblasti studia do profesních programů pokrývajících celé portfolio logistiky s povinnou odbornou praxí. Budoucnost absolventů studijního programu Logistika předpokládá velmi dobré uplatnění na trhu práce. V souladu s koncepcí Průmyslu 4.0 a znalostní společností lze předpokládat zvýšenou aktivitu ve vývoji a transferu nových technologií a s tím související zvýšenou poptávkou po odbornících z oblasti řízení logistických procesů.

VŠLG i v roce 2021 byla stabilní součástí vysokoškolského prostředí ČR. Pokračuje v systémových postupech pro aktivnější spolupráci s uchazeči o studium, se studenty, s absolventy, se spolupracujícími firmami a také aktivním zapojováním VŠLG jako profesně zaměřené vysokoškolské instituce do regionálních a národních procesů směřujících k rozvoji vysokoškolského vzdělávání.

Pracovníci VŠLG v předmětné oblasti publikují, zvyšují si kvalifikace do formy studia Ph.D. a habilitace ve svém oboru. VŠLG naplňuje svoji vizi být profesně orientovanou školou v oblasti logistiky.

Přerov 17. května 2022

prof. Ing. Václav Cempírek, Ph.D.  
rektor Vysoké školy logistiky o.p.s.

**PŘÍLOHA dle zákona o o.p.s.**  
**VÝROČNÍ ZPRÁVA O ČINNOSTI**  
**A HOSPODAŘENÍ**  
**Vysoké školy logistiky o.p.s.**  
**za rok 2021**



**Vysoká škola  
logistiky**  
o.p.s.

Projednáno a schváleno správní radou a dozorčí radou obecně prospěšné společnosti v květnu 2022.

[www.vslg.cz](http://www.vslg.cz)

## Výroční zpráva o činnosti a hospodaření za rok 2021 dle ust. § 21 zákona č. 248/95 Sb., o obecně prospěšných společnostech

- a) Přehled činností vykonávaných v roce 2021 vzhledem k účelu založení obecně prospěšné společnosti je podrobně rozveden ve Výroční zprávě o činnosti Vysoké školy logistiky o.p.s.
- b) Roční účetní závěrka včetně přílohy je uvedena v příloze č. 2 ve Sbírce listin.
- c) Výrok auditora je uveden v příloze č. 3 ve Sbírce listin.
- d) Přehled o lidských zdrojích  
 Průměrný přepočtený počet zaměstnanců: 34 osob  
 Celkové osobní náklady na zaměstnance: 20 548 tis. Kč
- e) Rozsah výnosů v členění podle zdrojů:

	v tis. Kč
Školné studenti	23 282
Projekt Digitalizace dotace	2 982
Dotace Olomouckého kraje – na provoz a činnost školy	6 000
Zápisné, poplatky příj. řízení, prodej skript	833
Kurzy	0
Semináře, přefakturace, ostatní	851
Celkem	33 948

- f) Vývoj a konečný stav fondů obecně prospěšné společnosti:  
 Vysoká škola logistiky o.p.s. v roce 2021 rozhodnutím správní rady ze dne 10.6.2021 převedla zisk za rok 2020 ve výši 961 tis. Kč do rezervního fondu.
- g) Stav a pohyb majetku a závazků obecně prospěšné společnosti:

	v tis. Kč	
	k 31.12.2020	k 31.12.2021
Dlouhodobý nehmotný majetek v zůstatkové ceně	312	49
Dlouhodobý hmotný majetek v zůstatkové ceně	2 181	1 958
Pohledávky	876	632
Krátkodobý finanční majetek	9 354	5 868
Jiná aktiva	310	311
Krátkodobé závazky	6 577	4 651
Jiná pasíva	3 669	2 104

Nárůst či pokles výše uvedených položek odráží běžný provoz na vysoké škole, kdy máme obsazeno všech 5 ročníků výuky.

h) Objem nákladů za rok 2021 včetně členění:

	v tis. Kč
Náklady pro plnění obecně prospěšných služeb – výuka na VŠ, výzkumné úkoly	33 378
Náklady pro plnění doplňkových činností – prodej skript, učebnic	3
Náklady na správu obecně prospěšné společnosti	1 025
Celkem	34 406

- i) Změny v obchodním rejstříku v roce 2021: členem správní rady se stal Dávid Melas MPhil, odstoupil Mgr. Jiří Pospíšil. Členem dozorčí rady se stal Ing. Lukáš Sásik a Denis Melas MSc, odstoupil Ing. Martin Ferfecki a Marek Šak.
- j) V roce 2021 byla Olomouckým krajem poskytnuta vysoké škole dotace 6 000 tis. Kč. Neinvestiční dotace byla použita na zajištění provozu školy a částečnou úhradu režijních nákladů, zejména úhradu tepla a elektřiny, pronájem kopírek, zajištění licencí pro výuku, úhradu části mezd zaměstnanců školy. Poskytnutí dotace Olomouckého kraje umožňuje zkvalitnit výuku v programech „Logistika bakalářského a navazujícího magisterského studia“ na Vysoké škole logistiky o.p.s. a je tak přínosem pro zabezpečení úspěšného studia.
- k) Na základě příkazu k inventarizaci majetku v souladu s ust. § 29 zákona č. 563/1991 Sb. o účetnictví v platném znění byla provedena inventarizace majetku a závazků společnosti k 31.12.2021. Inventarizační komise ověřila fyzickou a dokladovou inventurou stavy majetku a závazků s výsledkem bez závad. Zpráva o provedené inventarizaci je uložena v sídle vysoké školy.

Zpracovala: Ing. Ludmila Dostálová

3. 5. 2022

Mgr. Josef Kulíšek  
ředitel společnosti

**TABULKOVÁ PŘÍLOHA**  
**VÝROČNÍ ZPRÁVA O ČINNOSTI**  
**Vysoké školy logistiky o.p.s.**  
**za rok 2021**



**Vysoká škola  
logistiky**  
o.p.s.

[www.vslg.cz](http://www.vslg.cz)



<b>Vysoká škola logistiky o.p.s.</b>										
<b>Široce vymezené obory ISCED-F</b>	<b>kód</b>									
Programy a kvalifikace – všeobecné vzdělání	00	0	0	0	0	0	0	0	0	0
Vzdělávání a výchova	01	0	0	0	0	0	0	0	0	0
Umění a humanitní vědy	02	0	0	0	0	0	0	0	0	0
Společenské vědy, žurnalistika a informační vědy	03	0	0	0	0	0	0	0	0	0
Obchod, administrativa a právo	04	0	0	0	0	0	0	0	0	0
Přírodní vědy, matematika a statistika	05	0	0	0	0	0	0	0	0	0
Informační a komunikační technologie	06	0	0	0	0	0	0	0	0	0
Technika, výroba a stavebnictví	07	3	3	0	0	2	2	0	0	10
Zemědělství, lesnictví, rybářství a veterinářství	08	0	0	0	0	0	0	0	0	0
Zdravotní a sociální péče, péče o příznivé životní podmínky	09	0	0	0	0	0	0	0	0	0
Služby	10	0	0	0	0	0	0	0	0	0
<b>VŠ CELKEM</b>	<b>X</b>	<b>3</b>	<b>3</b>	<b>0</b>	<b>0</b>	<b>1</b>	<b>1</b>	<b>0</b>	<b>0</b>	<b>10</b>

P = prezenční

K/D = kombinované / distanční

Pozn.: \* = Fakulta nebo jiná součást vysoké školy uskutečňující akreditovaný studijní program



<b>Vysoká škola logistiky o.p.s.</b>										
<b>Široce vymezené obory ISCED-F</b>	<b>kód</b>									
Programy a kvalifikace – všeobecné vzdělání	00	0	0	0	0	0	0	0	0	0
Vzdělávání a výchova	01	0	0	0	0	0	0	0	0	0
Umění a humanitní vědy	02	0	0	0	0	0	0	0	0	0
Společenské vědy, žurnalistika a informační vědy	03	0	0	0	0	0	0	0	0	0
Obchod, administrativa a právo	04	0	0	0	0	0	0	0	0	0
Přírodní vědy, matematika a statistika	05	0	0	0	0	0	0	0	0	0
Informační a komunikační technologie	06	0	0	0	0	0	0	0	0	0
Technika, výroba a stavebnictví	07	0	0	0	0	0	0	0	0	0
Zemědělství, lesnictví, rybářství a veterinářství	08	0	0	0	0	0	0	0	0	0
Zdravotní a sociální péče, péče o příznivé životní podmínky	09	0	0	0	0	0	0	0	0	0
Služby	10	0	0	0	0	0	0	0	0	0
<b>VŠ CELKEM</b>	X	0	0	0	0	0	0	0	0	0

Pozn.: \* = Fakulta nebo jiná součást vysoké školy uskutečňující akreditovaný studijní program

P = prezenční

K/D = kombinované / distanční

Tab. 2.3: Joint/Double/Multiple Degree studijní programy realizované se zahraniční VŠ	
<b>Vysoká škola logistiky o.p.s.</b>	
<b>Název programu 1</b>	
Partnerské organizace	
Přidružené organizace	
Druh programu (Joint/Double/Multiple Degree)	
Typ programu (bakalářský, navazující magisterský, magisterský, doktorský)	
<b>Počet aktivních studií k 31. 12.</b>	
<b>Název programu 2</b>	
Partnerské organizace	
Přidružené organizace	
Druh programu (Joint/Double/Multiple Degree)	
Typ programu (bakalářský, navazující magisterský, magisterský, doktorský)	
<b>Počet aktivních studií k 31. 12.</b>	0

Souhrnné informace k tab. 2.3					
Vysoká škola (název)	Bakalářské studium	Magisterské studium	Navazující magisterské studium	Doktorské studium	Celkem
Počet studijních programů					0
Počet aktivních studií v těchto programech					0

**Tab. 2.4: Akreditované studijní programy uskutečňované společně s jinou vysokou školou nebo s veřejnou výzkumnou institucí\* se sídlem v ČR**

<b>Vysoká škola logistiky o.p.s.</b>	
<b>Název studijního programu 1</b>	
<b>Široce vymezený obor ISCED-F</b>	
Partnerská vysoká škola/ instituce*	
Typ programu (bakalářský, navazující magisterský, magisterský, doktorský)	
<b>Počet aktivních studií k 31. 12.</b>	
<b>Název studijního programu 2</b>	
<b>Široce vymezený obor ISCED-F</b>	
Partnerská vysoká škola/ instituce*	
Typ programu (bakalářský, navazující magisterský, magisterský, doktorský)	
<b>Počet aktivních studií k 31. 12.</b>	0

Pozn.: \*= Jedná se například o akreditované studijní programy uskutečňované společně s AV ČR či s jinými veřejnými výzkumnými institucemi se sídlem v ČR.

**Souhrnné informace k tab. 2.4**

<b>Vysoká škola (název)</b>	<b>Bakalářské studium</b>	<b>Magisterské studium</b>	<b>Navazující magisterské studium</b>	<b>Doktorské studium</b>	<b>Celkem</b>
Počet studijních programů					0
Počet aktivních studií v těchto programech					0

**Tab. 2.5: Akreditované studijní programy uskutečňované společně s vyšší odbornou školou**

<b>Vysoká škola logistiky o.p.s.</b>	
<b>Název studijního programu 1</b>	
<b>Široce vymezený obor ISCED-F</b>	
Partnerská vyšší odborná škola	
Typ programu (bakalářský, navazující magisterský, magisterský, doktorský)	
<b>Počet aktivních studií k 31. 12.</b>	
<b>Název studijního programu 2</b>	
<b>Široce vymezený obor ISCED-F</b>	
Partnerská vyšší odborná škola	
Typ programu (bakalářský, navazující magisterský, magisterský, doktorský)	
<b>Počet aktivních studií k 31. 12.</b>	0

**Souhrnné informace k tab. 2.5**

<b>Vysoká škola (název)</b>	<b>Bakalářské studium</b>	<b>Magisterské studium</b>	<b>Navazující magisterské studium</b>	<b>Doktorské studium</b>	<b>Celkem</b>
Počet studijních programů					0
Počet aktivních studií v těchto programech					0

Tab. 2.6: Kurzy celoživotního vzdělávání (CŽV) na vysoké škole (počty kurzů)

Vysoká škola logistiky o.p.s.		Kurzy orientované na výkon povolání			Kurzy zájmové			U3V	CELKEM
		do 15 hod	od 16 do 100 hod	více než 100 hod	do 15 hod	od 16 do 100 hod	více než 100 hod		
		kód							
<b>Široce vymezené obory ISCED-F</b>	<b>kód</b>								
Programy a kvalifikace – všeobecné vzdělání	00								0
Vzdělávání a výchova	01								0
Umění a humanitní vědy	02								0
Společenské vědy, žurnalistika a informační vědy	03								0
Obchod, administrativa a právo	04								0
Přírodní vědy, matematika a statistika	05								0
Informační a komunikační technologie	06	10							10
Technika, výroba a stavebnictví	07			1					1
Zemědělství, lesnictví, rybářství a veterinářství	08								0
Zdravotní a sociální péče, péče o příznivé životní podmínky	09								0
Služby	10								0
<b>CELKEM</b>	<b>X</b>	<b>10</b>	<b>0</b>	<b>1</b>	<b>0</b>	<b>0</b>	<b>0</b>	<b>0</b>	<b>11</b>

Tab. 2.7: Kurzy celoživotního vzdělávání (CŽV) na vysoké škole (počty účastníků, fyzických osob)

Vysoká škola logistiky o.p.s.		Kurzy orientované na výkon povolání			Kurzy zájmové			U3V	CELKEM*	Z toho počet účastníků, jež byli přijímaní do akreditovaných studijních programů podle § 60 zákona o vysokých školách
		do 15 hod	od 16 do 100 hod	více než 100 hod	do 15 hod	od 16 do 100 hod	více než 100 hod			
<b>Široce vymezené obory ISCED-F</b>	<b>kód</b>									
Programy a kvalifikace – všeobecné vzdělání	00									
Vzdělávání a výchova	01									
Umění a humanitní vědy	02									
Společenské vědy, žurnalistika a informační vědy	03									
Obchod, administrativa a právo	04									
Přírodní vědy, matematika a statistika	05									
Informační a komunikační technologie	06	609							609	
Technika, výroba a stavebnictví	07			21					21	
Zemědělství, lesnictví, rybářství a veterinářství	08									
Zdravotní a sociální péče, péče o příznivé životní podmínky	09									
Služby	10									
<b>CELKEM*</b>	X	609		21					630	

Pozn.: \* = Jelikož jsou vykazovány fyzické osoby, které se mohou účastnit i více kurzů, nemusí být údaj celkem součtem předcházejících řádků či sloupců, ale odráží stav reálného celkového počtu účastníků kurzů, tzn. jedna fyzická osoba může být započítána vícekrát.



<b>Vysoká škola logistiky o.p.s.</b>										
<b>Široce vymezené obory ISCED-F</b>	<b>kód</b>									
Programy a kvalifikace – všeobecné vzdělání	00	0	0	0	0	0	0	0	0	0
Vzdělávání a výchova	01	0	0	0	0	0	0	0	0	0
Umění a humanitní vědy	02	0	0	0	0	0	0	0	0	0
Společenské vědy, žurnalistika a informační vědy	03	0	0	0	0	0	0	0	0	0
Obchod, administrativa a právo	04	0	0	0	0	0	0	0	0	0
Přírodní vědy, matematika a statistika	05	0	0	0	0	0	0	0	0	0
Informační a komunikační technologie	06	0	0	0	0	0	0	0	0	0
Technika, výroba a stavebnictví	07	126	214	0	0	51	153	0	0	544
Zemědělství, lesnictví, rybářství a veterinářství	08	0	0	0	0	0	0	0	0	0
Zdravotní a sociální péče, péče o příznivé životní podmínky	09	0	0	0	0	0	0	0	0	0
Služby	10	0	0	0	0	0	0	0	0	0
<b>VŠ CELKEM</b>	X	126	214	0	0	51	153	0	0	544
<b>Z toho počet žen celkem</b>	X	40	57	0	0	23	54	0	0	174
<b>Z toho počet cizinců celkem</b>	X	25	66	0	0	5	41	0	0	137

Pozn.: \* = Fakulta nebo jiná součást vysoké školy uskutečňující akreditovaný studijní program

P = prezenční

K/D = kombinované / distanční



<b>Vysoká škola logistiky o.p.s.</b>										
<b>Široce vymezené obory ISCED-F</b>	<b>kód</b>									
Programy a kvalifikace – všeobecné vzdělání	00	0	0	0	0	0	0	0	0	0
Vzdělávání a výchova	01	0	0	0	0	0	0	0	0	0
Umění a humanitní vědy	02	0	0	0	0	0	0	0	0	0
Společenské vědy, žurnalistika a informační vědy	03	0	0	0	0	0	0	0	0	0
Obchod, administrativa a právo	04	0	0	0	0	0	0	0	0	0
Přírodní vědy, matematika a statistika	05	0	0	0	0	0	0	0	0	0
Informační a komunikační technologie	06	0	0	0	0	0	0	0	0	0
Technika, výroba a stavebnictví	07	126	214	0	0	51	153	0	0	544
Zemědělství, lesnictví, rybářství a veterinářství	08	0	0	0	0	0	0	0	0	0
Zdravotní a sociální péče, péče o příznivé životní podmínky	09	0	0	0	0	0	0	0	0	0
Služby	10	0	0	0	0	0	0	0	0	0
<b>VŠ CELKEM</b>	<b>X</b>	<b>126</b>	<b>214</b>	<b>0</b>	<b>0</b>	<b>51</b>	<b>153</b>	<b>0</b>	<b>0</b>	<b>544</b>

Pozn.: \* = Fakulta nebo jiná součást vysoké školy uskutečňující akreditovaný studijní program

Pozn.: \*\* = Samoplátcem se rozumí osoba (student), která si své studium v cizojazyčném studijním hradí v plné výši sama a vysoká škola ji nevykazuje v počtech studentů rozhodných pro určení výše státního příspěvku na vzdělávací činnost.

P = prezenční

K/D = kombinované / distanční

**Tab. 3.3: Studijní neúspěšnost\* 1. ročníku\*\* studia (v %)**

Vysoká škola logistiky o.p.s.	Bakalářské studium			Magisterské studium			Navazující magisterské studium			Doktorské studium			CELKEM
	P	K/D	CELKEM	P	K/D	CELKEM	P	K/D	CELKEM	P	K/D	CELKEM	
<i>Fakulta 1 (název)***</i>													
<i>Fakulta 2 (název)***</i>													
<b>VŠ CELKEM</b>	16,1%	22,0%	19,9%				12,6%	3,0%	4,9%				13,1%

Pozn.: \* = Studijní neúspěšností se rozumí podíl počtu studií započatých v kalendářním roce n a součtu neúspěšných studií této kohorty v kalendářních letech n a n+1. Viz Metodika.

Pozn.: \*\* = Jedná se o všechny studenty, kteří se zapsali ke studiu na dané vysoké škole v kalendářním roce n, ať jde o poprvé zapsané na vysokou školu či nikoliv.

Pozn.: \*\*\* = Fakulta nebo jiná součást vysoké školy uskutečňující akreditovaný studijní program

P = prezenční

K/D = kombinované / distanční

Hodnota CELKEM není součet ani průměr předešlých hodnot (např. pro P a K/D v určitém typu studia). Pro každé pole v tabulce je třeba provést samostatný výpočet.

**Příklad:**

V roce 2020 (v období od 1.1. do 31.12.) bylo na fakultu zapsáno 500 prezenčních bakalářských studií. V témže a následujícím roce jich bylo z této kohorty neúspěšně ukončeno 180. Studijní neúspěšnost této kohorty v 1. ročníku je  $180/500=0,36$ , tedy 36 %.

**Tab. 3.4: Stipendia\* studentům podle účelu stipendia  
(počty fyzických osob)**

<b>Vysoká škola logistiky o.p.s.</b>		
<b>Účel stipendia</b>	<b>Počty studentů</b>	<b>Průměrná výše stipendia**</b>
za vynikající studijní výsledky dle § 91 odst. 2 písm. a)		
za vynikající vědecké, výzkumné, vývojové, umělecké nebo další tvůrčí výsledky dle § 91 odst. 2 písm. b)		
na výzkumnou, vývojovou a inovační činnost podle zvláštního právního předpisu, § 91 odst.2 písm. c)		
v případě tíživé sociální situace studenta dle § 91 odst. 2 písm. d)		
v případě tíživé sociální situace studenta dle § 91 odst. 3		
v případech zvláštního zřetele hodných dle § 91 odst. 2 písm. e)	<b>47</b>	<b>3447</b>
z toho ubytovací stipendium	<b>47</b>	<b>3447</b>
na podporu studia v zahraničí dle § 91 odst. 4 písm. a)		
na podporu studia v ČR dle § 91 odst. 4 písm. b)		
studentům doktorských studijních programů dle § 91 odst. 4 písm. c)		
jiná stipendia		
<b>CELKEM***</b>	<b>47</b>	<b>3 447</b>

Pozn.: \* = Bez ohledu na zdroj prostředků, netýká se pouze prostředků z MŠMT.

Pozn.: \*\* = Podíl celkové sumy vyplacené na daný typ stipendia za rok a celkového počtu fyzických osob, kterým bylo dané stipendium za rok alespoň jednou vyplaceno. Pokud bylo stipendium jedné osobě vyplaceno vícekrát, je osoba započtena pouze jednou, ale do výpočtu vstoupí součet částek této osobě vyplacených.

Pozn.: \*\*\* = Jelikož jsou vykazovány fyzické osoby, které mohou být příjemcem více stipendií počty studentů celkem nejsou součtem předcházejících sloupců, ale odráží stav reálného počtu studentů.

**Příklad:** Vysokou školou bylo za vynikající studijní výsledky dle § 91 odst. 2 písm. a) vyplaceno studentům za rok celkově 15 000 Kč. Toto stipendium pobírali celkem 3 studenti, přičemž dva ho získali jedenkrát a třetí student třikrát. Průměrná výše tohoto stipendia činila 5 000 Kč (= 15 000/3).



<b>Vysoká škola logistiky o.p.s.</b>										
<b>Široce vymezené obory ISCED-F</b>	<b>kód</b>									
Programy a kvalifikace – všeobecné vzdělání	00	0	0	0	0	0	0	0	0	0
Vzdělávání a výchova	01	0	0	0	0	0	0	0	0	0
Umění a humanitní vědy	02	0	0	0	0	0	0	0	0	0
Společenské vědy, žurnalistika a informační vědy	03	0	0	0	0	0	0	0	0	0
Obchod, administrativa a právo	04	0	0	0	0	0	0	0	0	0
Přírodní vědy, matematika a statistika	05	0	0	0	0	0	0	0	0	0
Informační a komunikační technologie	06	0	0	0	0	0	0	0	0	0
Technika, výroba a stavebnictví	07	41	46	0	0	16	86	0	0	189
Zemědělství, lesnictví, rybářství a veterinářství	08	0	0	0	0	0	0	0	0	0
Zdravotní a sociální péče, péče o příznivé životní podmínky	09	0	0	0	0	0	0	0	0	0
Služby	10	0	0	0	0	0	0	0	0	0
<b>VŠ CELKEM</b>	<b>X</b>	<b>41</b>	<b>46</b>	<b>0</b>	<b>0</b>	<b>16</b>	<b>86</b>	<b>0</b>	<b>0</b>	<b>189</b>
<b>Z toho počet žen celkem</b>	<b>X</b>	<b>21</b>	<b>9</b>	<b>0</b>	<b>0</b>	<b>9</b>	<b>29</b>	<b>0</b>	<b>0</b>	<b>68</b>
<b>Z toho počet cizinců celkem</b>	<b>X</b>	<b>3</b>	<b>11</b>	<b>0</b>	<b>0</b>	<b>2</b>	<b>20</b>	<b>0</b>	<b>0</b>	<b>36</b>

P = prezenční, K/D = kombinované/ distanční; vykazují se počty úspěšně absolvovaných studií (nikoliv fyzické osoby) v období 1. 1. – 31. 12.

Pozn.: \* = Fakulta nebo jiná součást vysoké školy uskutečňující akreditovaný studijní program.

Tab. 5.1: Zájem o studium na vysoké škole

	Bakalářské studium				Magisterské studium				Navazující magisterské studium				Doktorské studium			
	Pocet uchazečů (fyzické osoby)	Počet přihlášek	Počet přijetí	Počet zápisů ke studiu	Pocet uchazečů (fyzické osoby)	Počet přihlášek	Počet přijetí	Počet zápisů ke studiu	Pocet uchazečů (fyzické osoby)	Počet přihlášek	Počet přijetí	Počet zápisů ke studiu	Pocet uchazečů (fyzické osoby)	Počet přihlášek	Počet přijetí	Počet zápisů ke studiu
<b>Vysoká škola logistiky o.p.s.</b>																
<b>Fakulta 1 (název)*</b>																
<b>Široce vymezené obory ISCED-F</b>	<b>kód</b>															
Programy a kvalifikace – všeobecné vzdělání	00															
Vzdělávání a výchova	01															
Umění a humanitní vědy	02															
Společenské vědy, žurnalistika a informační vědy	03															
Obchod, administrativní a právo	04															
Přírodní vědy, matematika a statistika	05															
Informační a komunikační technologie	06															
Technika, výroba a stavebnictví	07															
Zemědělství, lesnictví, rybářství a veterinářství	08															
Zdravotní a sociální péče, péče o příznivé životní podmínky	09															
Služby	10															
Fakulta celkem	X	0	0	0		0	0	0		0	0	0		0	0	0
<b>Fakulta 2 (název)*</b>																
<b>Široce vymezené obory ISCED-F</b>	<b>kód</b>															
Programy a kvalifikace – všeobecné vzdělání	00															
Vzdělávání a výchova	01															
Umění a humanitní vědy	02															
Společenské vědy, žurnalistika a informační vědy	03															
Obchod, administrativní a právo	04															
Přírodní vědy, matematika a statistika	05															
Informační a komunikační technologie	06															
Technika, výroba a stavebnictví	07															
Zemědělství, lesnictví, rybářství a veterinářství	08															
Zdravotní a sociální péče, péče o příznivé životní podmínky	09															
Služby	10															
Fakulta celkem	X	0	0	0		0	0	0		0	0	0		0	0	0
<b>Vysoká škola logistiky o.p.s.</b>	<b>- celkový údaj za VŠ není součtem údajů za jednotlivé fakulty, viz list metodika.</b>															
<b>Široce vymezené obory ISCED-F</b>	<b>kód</b>															
Programy a kvalifikace – všeobecné vzdělání	00															
Vzdělávání a výchova	01															
Umění a humanitní vědy	02															
Společenské vědy, žurnalistika a informační vědy	03															
Obchod, administrativní a právo	04															
Přírodní vědy, matematika a statistika	05															
Informační a komunikační technologie	06															
Technika, výroba a stavebnictví	07	220	220	151	151				218	218	124	124				
Zemědělství, lesnictví, rybářství a veterinářství	08															
Zdravotní a sociální péče, péče o příznivé životní podmínky	09															
Služby	10															
<b>Vysoká škola CELKEM</b>	<b>X</b>	<b>220</b>	<b>220</b>	<b>151</b>	<b>151</b>				<b>218</b>	<b>218</b>	<b>124</b>	<b>124</b>				

Pozn.: \* = Fakulta nebo jiná součást vysoké školy uskutečňující akreditovaný studijní program

P = prezenční

K/D = kombinované / distanční

Tab. 6.1: Akademičtí a vědecktí pracovníci a ostatní zaměstnanci celkem (průměrné přepočtené počty\*)

Vysoká škola logistiky o.p.s.	Akademičtí pracovníci						Vědecktí a odborní pracovníci**					Ostatní zaměstnanci*****	CELKEM zaměstnanci
	CELKEM akademičtí pracovníci	Profesoři	Docenti	Odborní asistenti	Asistenti	Lektoři	Vědecktí, výzkumní a vývojoví pracovníci podílející se na pedagog. činnosti	Mimořádní profesoři	Postdoktorandi ("postdok")***	Vědecktí pracovníci nespádající do ostatních kategorií	Ostatní vědecktí, výzkumní a vývojoví pracovníci****		
<b>Fakulta 1 (název)*****</b>	19,475	4,500	4,958	10,017								14,531	34,005
Počty žen na fakultě 1	3,750	0,000	0,000	3,750								10,731	14,481
<b>Fakulta 2 (název)*****</b>	0,000												0,000
Počty žen na fakultě 2	0,000												0,000
<b>Ostatní pracoviště celkem</b>	0,000												0,000
Počty žen na ostatních pracovištích	0,000												0,000
<b>CELKEM</b>	<b>19,475</b>	<b>4,500</b>	<b>4,958</b>	<b>10,017</b>								<b>14,531</b>	<b>34,005</b>
<b>Celkem žen</b>	<b>3,750</b>	<b>0,000</b>	<b>0,000</b>	<b>3,750</b>								<b>10,731</b>	<b>14,481</b>

Pozn.: \* = Průměrným přepočteným počtem se rozumí podíl celkového počtu skutečně odpracovaných hodin za sledované období od 1. 1. do 31. 12. (všemi pracovníky ve sledované kategorii; vč. DPČ, mimo DPP) a celkového ročního fondu pracovní doby připadajícího na jednoho zaměstnance pracujícího na plnou pracovní dobu.

Pozn.: \*\* = Vědeckým pracovníkem se v tomto případě rozumí vědecký pracovník, který není akademickým pracovníkem dle § 70 zákona č. 111/1998 Sb., o vysokých školách.

Pozn.: \*\*\* = Pracovník/pracovnice dané výzkumné instituce nebo vysoké školy do pěti let po obhájení akademického titulu Ph.D., nebo jeho ekvivalentu. Pracuje jako součást vědeckého týmu dané instituce obvykle pod vedením zkušených vědeckých pracovníků na konkrétním úkolu a publikuje své výsledky samostatně i v rámci tvůrčího týmu. Má s výzkumnou institucí uzavřen pracovní poměr na dobu určitou (v trvání 1-3 let) na jedno, maximálně tři období po sobě. Jeho/její mzda podléhá pravidlům mzdového systému dané instituce, přičemž vedle toho může získat odměny v rámci výzkumných grantových projektů.

Pozn.: \*\*\*\* = Kategorie „Ostatní vědecktí, výzkumní a vývojoví pracovníci“ zahrnuje technické a odborné pracovníky, kteří se přímo nepodílejí na výzkumu, ale jsou pro výzkumnou činnost nepostradatelní (např. obsluha research facility).

Pozn.: \*\*\*\*\* = Ostatními zaměstnanci se rozumí všichni další pracovníci, kteří se přímo nepodílejí na vzdělávání a výzkumu. Jedná se tedy zejména o administrativní, technické a jiné zaměstnance.

Pozn.: \*\*\*\*\* = Fakulta nebo jiná součást vysoké školy uskutečňující akreditovaný studijní program.

Tab. 6.2: Věková struktura akademických, vědeckých a ostatních pracovníků (počty fyzických osob\*)

Vysoká škola logistiky o.p.s.	Akademičtí pracovníci											Vědečtí a odborní pracovníci**						Ostatní zaměstnanci*****		CELKEM	z toho ženy			
	Profesoři		Docenti		Odborní asistenti		Asistenti		Lektoři		Vědečtí, výzkumní a vývojoví pracovníci podílející se na pedagog. činnosti	Mimořádní profesoři	Postdoktorandi ("postdok")***		Vědečtí pracovníci nespádající do ostatních kategorií		Ostatní vědečtí, výzkumní a vývojoví pracovníci****		CELKEM			ženy		
	CELKEM	ženy	CELKEM	ženy	CELKEM	ženy	CELKEM	ženy	CELKEM	ženy			CELKEM	ženy	CELKEM	ženy	CELKEM	ženy					CELKEM	ženy
do 29 let																				1	1	1	1	
30-39 let					4	2															4	4	8	6
40-49 let	1		1		4	1															5	4	11	5
50-59 let	1		1		2																4	4	8	4
60-69 let	2		3		3	2															4	2	12	4
nad 70 let	2		2																		2	0	6	0
<b>CELKEM</b>	<b>6</b>	<b>0</b>	<b>7</b>	<b>0</b>	<b>13</b>	<b>5</b>	<b>0</b>	<b>0</b>	<b>0</b>	<b>0</b>	<b>0</b>	<b>0</b>	<b>0</b>	<b>0</b>	<b>0</b>	<b>0</b>	<b>0</b>	<b>0</b>	<b>0</b>	<b>20</b>	<b>15</b>	<b>46</b>	<b>20</b>	

Pozn.: \* = Uvede se celkový počet zaměstnanců/pracovníků bez ohledu na výši úvazku, ale pouze v pracovním poměru, bez zahrnutí osob pracujících na DPP a DPČ. Nezahrnuje jiné typy smluvních vztahů dle občanského zákoníku, které mají charakter nájmu služeb.

Pozn.: \*\* = Vědeckým pracovníkem se v tomto případě rozumí vědecký pracovník, který není akademickým pracovníkem dle § 70 zákona č. 111/1998 Sb., o vysokých školách.

Pozn.: \*\*\* = Pracovník/pracovnice dané výzkumné instituce nebo vysoké školy do pěti let po obhájení akademického titulu Ph.D., nebo jeho ekvivalentu. Pracuje jako součást vědeckého týmu dané instituce obvykle pod vedením zkušených vědeckých pracovníků na konkrétním úkolu a publikuje své výsledky samostatně i v rámci tvůrčího týmu. Má s výzkumnou institucí uzavřen pracovní poměr na dobu určitou (v trvání 1-3 let) na jedno, maximálně tři období po sobě. Jeho/její mzda podléhá pravidlům mzdového systému dané instituce, přičemž vedle toho může získat odměny v rámci výzkumných grantových projektů.

Pozn.: \*\*\*\* = Kategorie „Ostatní vědečtí, výzkumní a vývojoví pracovníci“ zahrnuje technické a odborné pracovníky, kteří se přímo nepodílejí na výzkumu, ale jsou pro výzkumnou činnost nepostradatelní (např. obsluha research facility).

Pozn.: \*\*\*\*\* = Ostatními zaměstnanci se rozumí všichni další pracovníci, kteří se přímo nepodílejí na vzdělávání a výzkumu. Jedná se tedy zejména o administrativní, technické a jiné zaměstnance.

Tab. 6.3: Počty akademických a vědeckých pracovníků podle rozsahu pracovních úvazků a nejvyšší dosažené kvalifikace  
(počty fyzických osob dle rozsahu úvazků)

Vysoká škola logistiky o.p.s.	Akademičtí pracovníci								Vědečtí pracovníci*		CELKEM	z toho ženy
<b>Fakulta 1 (název)**</b>												
	prof.		doc.		DrSc., CSc., Dr., Ph.D., Th.D.		ostatní		CELKEM	ženy		
Rozsahy úvazků	CELKEM	ženy	CELKEM	ženy	CELKEM	ženy	CELKEM	ženy				
do 0,3											0	0
0,31–0,5	2		4		2		2	1			10	1
0,51–0,7											0	0
0,71–1	4		3		7	2	2	2			16	4
CELKEM	6	0	7	0	9	2	4	3	0	0	26	5
<b>Fakulta 2 (název)**</b>												
	prof.		doc.		DrSc., CSc., Dr., Ph.D., Th.D.		ostatní		CELKEM	ženy		
Rozsahy úvazků	CELKEM	ženy	CELKEM	ženy	CELKEM	ženy	CELKEM	ženy				
do 0,3											0	0
0,31–0,5											0	0
0,51–0,7											0	0
0,71–1											0	0
CELKEM	0	0	0	0	0	0	0	0	0	0	0	0
<b>Ostatní pracoviště celkem**</b>												
	prof.		doc.		DrSc., CSc., Dr., Ph.D., Th.D.		ostatní		CELKEM	ženy		
Rozsahy úvazků	CELKEM	ženy	CELKEM	ženy	CELKEM	ženy	CELKEM	ženy				
do 0,3											0	0
0,31–0,5											0	0
0,51–0,7											0	0
0,71–1											0	0
CELKEM	0	0	0	0	0	0	0	0	0	0	0	0
<b>Vysoká škola (název)</b>												
	prof.		doc.		DrSc., CSc., Dr., Ph.D., Th.D.		ostatní		CELKEM	ženy		
Rozsahy úvazků	CELKEM	ženy	CELKEM	ženy	CELKEM	ženy	CELKEM	ženy				
do 0,3											0	0
0,31–0,5											0	0
0,51–0,7											0	0
0,71–1											0	0
CELKEM	0	0	0	0	0	0	0	0	0	0	0	0
VŠ CELKEM	6	0	7	0	9	2	4	3	0	0	26	5

Pozn.: uvádí se pouze nejvyšší dosažený akademický titul

Pozn.: \* = Vědeckým pracovníkem se v tomto případě rozumí osoba, která není akademickým pracovníkem dle § 70 zákona č. 111/1998 Sb., o vysokých školách.

Pozn.: \*\* = Fakulta nebo jiná součást vysoké školy uskutečňující akreditovaný studijní program.

Tab. 6.4: Vedoucí pracovníci (fyzické osoby)

	Rektor/D ěkan	Prorektor/P roděkan	Akademický senát	Vědecká/umělecká/ akademická rada	Kvestor/ Tajemník**	Správní rada	Ředitel ústavu, vysokoškolského zemědělského nebo lesního statku a ostatních pracovišť	Vedoucí pracovník katedry/institutu/výzkumn ého pracoviště****	Vedoucí pracovníci CELKEM *****
<b>Vysoká škola logistiky o.p.s.</b>									
<i>Vysoká škola logistiky o.p.s. - úroveň VŠ/rektorátu, nikoliv údaje za součásti VŠ</i>	1	2	7	14	1	6			31
z toho ženy	0	0	3	2	0	2			7
<i>Vysoká škola logistiky o.p.s.</i>								2	2
z toho ženy								2	2
<i>Fakulta 2 (název)*</i>									0
z toho ženy									0
<i>Vysokoškolské ústavy a zemědělské nebo lesnické statky</i>									0
z toho ženy									0
<i>Ostatní pracoviště celkem***</i>									0
z toho ženy									0
<b>Fakulty*, vysokoškolské ústavy a ostatní pracoviště celkem</b>	0	0	0	0	0		0	2	2
z toho ženy	0	0	0	0	0		0	2	2
<b>Vysoká škola CELKEM*****</b>	1	2	7	14	1	6	0	2	33
z toho ženy	0	0	3	2	0	2	0	2	9

Do tabulky se zaznamenávají pouze součásti vysoké školy a pracoviště pro vzdělávací a výzkumnou, vývojovou a inovační, uměleckou nebo další tvůrčí činnost nebo pro poskytování informačních služeb nebo převod technologií. Neuvádí se údaje za administrativní, účelová zařízení pro kulturní a sportovní činnost, pro ubytování a stravování nebo k zajišťování provozu školy.

Pozn.: \* = pouze fakulty a součásti pod ně spadající (dle výše uvedené charakteristiky)

Pozn.: \*\* = podle zákona o vysokých školách, § 25. čl. 2.

Pozn.: \*\*\* = pracoviště pro vzdělávací a výzkumnou, vývojovou a inovační, uměleckou nebo další tvůrčí činnost nebo pro poskytování informačních služeb nebo převod technologií dle § 22 odst. c) zákona č. 111/1998 Sb.

Pozn.: \*\*\*\* = vyjmenovaná a obdobná pracoviště pro vzdělávací a výzkumnou, vývojovou a inovační, uměleckou nebo další tvůrčí činnost nebo pro poskytování informačních služeb nebo převod technologií dle § 22 odst. c) zákona č. 111/1998 Sb., spadající pod součást vysoké školy.

Pozn.: \*\*\*\*\* = údaj celkem nemusí odrážet reálný stav fyzických osob (jedna osoba může v rámci VŠ či fakulty zastávat více pozic), jedná se o **prostý součet buňek**.

Tab. 6.5: Akademičtí a vědečtí pracovníci s cizím státním občanstvím (průměrné přepočtené počty\*\*\*\*\*)

	Akademičtí pracovníci					Vědečtí a odborní pracovníci**			Ostatní zaměstnanci*****
	Profesoři	Docenti	Odborní asistenti	Asistenti	Lektoři	Vědeční, výzkumní a vývojoví pracovníci podílející se na pedagog. činnosti	Postdoktorandi ("postdok")***	Vědeční pracovníci nespádající do ostatních kategorií	
<b>Vysoká škola logistiky o.p.s.</b>									
<b>Fakulta 1 (název)*</b>									
v tom: Německo									
Polsko									
Rakousko									
Slovensko									
ostatní státy EU									
ostatní státy mimo EU									
<b>ženy z celkového počtu (bez ohledu na státní občanství)</b>									
<b>Fakulta 2 (název)*</b>									
v tom: Německo									
Polsko									
Rakousko									
Slovensko									
ostatní státy EU									
ostatní státy mimo EU									
<b>ženy z celkového počtu (bez ohledu na státní občanství)</b>									
<b>Ostatní pracoviště celkem</b>									
v tom: Německo									
Polsko									
Rakousko									
Slovensko									
ostatní státy EU									
ostatní státy mimo EU									
<b>ženy z celkového počtu (bez ohledu na státní občanství)</b>									
<b>VŠ CELKEM</b>									
v tom: Německo									
Polsko									
Rakousko									
Slovensko	0,5	1,46	0,5						
ostatní státy EU									
ostatní státy mimo EU									
<b>ženy z celkového počtu (bez ohledu na státní občanství)</b>									

Pozn.: \* = Fakulta nebo jiná součást vysoké školy uskutečňující akreditovaný studijní program.

Pozn.: \*\* = Vědeckým pracovníkem se v tomto případě rozumí vědecký pracovník, který není akademickým pracovníkem dle § 70 zákona č. 111/1998 Sb., o vysokých školách.

Pozn.: \*\*\* = Pracovník/pracovnice dané výzkumné instituce nebo vysoké školy do pěti let po obhájení akademického titulu Ph.D., nebo jeho ekvivalentu. Pracuje jako součást vědeckého týmu dané instituce obvykle pod vedením zkušených vědeckých pracovníků na konkrétním úkolu a publikuje své výsledky samostatně i v rámci tvůrčího týmu. Má s výzkumnou institucí uzavřen pracovní poměr na dobu určitou (v trvání 1-3 let) na jedno, maximálně tři období po sobě. Jeho/její mzda podléhá pravidlům mzdového systému dané instituce, přičemž vedle toho může získat odměny v rámci výzkumných grantových projektů.

Pozn.: \*\*\*\* = Kategorie „Ostatní vědeční, výzkumní a vývojoví pracovníci“ zahrnuje technické a odborné pracovníky, kteří se přímo nepodílejí na výzkumu, ale jsou pro výzkumnou činnost nepostradatelní (např. obsluha research facility).

Pozn.: \*\*\*\*\* = Ostatními zaměstnanci se rozumí všichni další pracovníci, kteří se přímo nepodílejí na vzdělávání a výzkumu. Jedná se tedy zejména o administrativní, technické a jiné zaměstnance

Pozn.: \*\*\*\*\*) = Průměrným přepočteným počtem se rozumí podíl celkového počtu skutečně odpracovaných hodin za sledované období od 1. 1. do 31. 12. všemi pracovníky (ve sledované kategorii; vč. DPČ, mimo DPP) a celkového ročního fondu pracovní doby připadajícího na jednoho zaměstnance pracujícího na plnou pracovní dobu.

Tab. 6.6: Nově jmenovaní docenti a profesoři (počty)

Vysoká škola logistiky o.p.s.	Počet			Věkový průměr nově jmenovaných***
	Na dané VŠ*		Kmenoví zaměstnanci VŠ jmenovaní na jiné VŠ**	
	Celkem	Z toho kmenoví zaměstnanci dané VŠ		
<b>Fakulta 1 (název)****</b>				
Profesoři jmenovaní v roce 2021				
z toho ženy				
Docenti jmenovaní v roce 2021				
z toho ženy				
<b>Fakulta 2 (název)****</b>				
Profesoři jmenovaní v roce 2021				
z toho ženy				
Docenti jmenovaní v roce 2021				
z toho ženy				
<b>CELKEM profesoři</b>				
z toho ženy				
<b>CELKEM docenti</b>				
z toho ženy				

Pozn.: \*= Zahrnuty jsou veškeré habilitace a jmenování, které proběhly v daném kalendářním roce na dané VŠ, bez ohledu na to, zda nově jmenovaní docenti a profesoři kmenově spadali pod tuto VŠ.

Pozn.: \*\* = Uvádí se počty docentů a profesorů, kteří kmenově spadají pod danou VŠ, ale byli jmenováni na jiné VŠ.

Pozn.: \*\*\* = Věkový průměr se vypočítá z celkového počtu nově jmenovaných na dané VŠ (fakultě nebo celkového počtu).

Pozn.: \*\*\*\* = Fakulta nebo jiná součást vysoké školy uskutečňující akreditovaný studijní program

**Tab. 7.1: Zapojení vysoké školy do programů mezinárodní spolupráce (bez ohledu na zdroj financování)**

Vysoká škola logistiky o.p.s.	H2021/ 7. rámcový program EK		Ostatní	CELKEM
	CELKEM	Z toho Marie-Curie Actions		
Počet projektů*			1	1
Počet vyslaných studentů**			4	4
Počet přijatých studentů***			0	0
Počet vyslaných akademických a vědeckých pracovníků****			5	5
Počet přijatých akademických a vědeckých pracovníků*****			3	3
Dotace v tis. Kč*****			250000	250000

Pozn.: \* = Jedná se o v daném roce probíhající projekty.

Pozn.: \*\* = Vyjíždějící studenti (tj. počty výjezdů) – kteří v roce 2021 absolvovali zahraniční pobyt; započítávají se i ti studenti, jejichž pobyt začal v roce 2020. Započítávají se pouze studenti, jejichž pobyt trval více než 4 týdny (28 dní). Pokud VŠ uvádí i jinak dlouhé výjezdy, uvede to v poznámce k tabulce.

Pozn.: \*\*\* = Přijíždějící studenti (tj. počty příjezdů) – kteří přijeli v roce 2021; započítávají se i ti studenti, jejichž pobyt začal v roce 2020. Započítávají se pouze studenti, jejichž pobyt trval více než 4 týdny (28 dní). Pokud VŠ uvádí i jinak dlouhé výjezdy, uvede to v poznámce k tabulce.

Pozn.: \*\*\*\* = Vyjíždějící akademičtí pracovníci (tj. počty výjezdů) – kteří v roce 2021 absolvovali zahraniční pobyt; započítávají se i ti pracovníci, jejichž pobyt začal v roce 2020.

Pozn.: \*\*\*\*\* = Přijíždějící akademičtí pracovníci (tj. počty příjezdů) – kteří přijeli v roce 2021; započítávají se i ti pracovníci, jejichž pobyt začal v roce 2020.

Pozn.: \*\*\*\*\* = Uvedené částky představují celkové finanční zdroje projektů, včetně spolufinancování MŠMT.











Tab. 7.3: Mobilita absolventů\*\* (počty a podíly absolvovaných studií)

Vysoká škola logistiky o.p.s.	Bakalářské studium		Magisterské studium		Navazující magisterské studium		Doktorské studium		CELKEM**	
	podíl	počet	podíl	počet	podíl	počet	podíl	počet	podíl	počet
<b>Fakulta 1 (název)*</b>										
Podíl [%] a počet absolventů, kteří během svého studia vyjeli na zahraniční pobyt v délce alespoň 14 dní										
Podíl [%] a počet absolventů doktorského studia, u nichž délka zahraničního pobytu dosáhla alespoň 1 měsíc (tj. 30 dní)									0,0%	0,0
<b>Fakulta 2 (název)*</b>										
Podíl [%] a počet absolventů, kteří během svého studia vyjeli na zahraniční pobyt v délce alespoň 14 dní										
Podíl [%] a počet absolventů doktorského studia, u nichž délka zahraničního pobytu dosáhla alespoň 1 měsíc (tj. 30 dní)									0,0%	0,0
<b>Vysoká škola logistiky o.p.s.</b>										
Podíl [%] a počet absolventů, kteří během svého studia vyjeli na zahraniční pobyt v délce alespoň 14 dní	2,3%	2,0							1,1%	2,0
Podíl [%] a počet absolventů doktorského studia, u nichž délka zahraničního pobytu dosáhla alespoň 1 měsíc (tj. 30 dní)									0,0%	0,0
<b>Vysoká škola (název)</b>	2,3%	0,0	0,0%	0,0	0,0%	0,0	0,0%	0,0		

Pozn.: \* = Fakulta nebo jiná součást vysoké školy uskutečňující akreditovaný studijní program.

Pozn.: \*\* = Celkové hodnoty za fakultu (poslední pole ve vrchním řádku u každé fakulty) i za vysokou školu (všechna prázdná pole za vysokou školu ve struktuře VZ) nejsou součtem či průměrem za předcházející údaje v řádcích či sloupcích. Hodnoty do těchto buněk je potřeba vypočítat zvlášť.

**Tab. 8.1: Konference (spolu)pořádané vysokou školou (počty)**

Vysoká škola logistiky o.p.s.	S počtem účastníků vyšším než 60		Mezinárodní konference**	
	Fyzické***	Virtuální***	Fyzické***	Virtuální***
<i>Fakulta 1 (název)*</i>	1		1	1
<i>Fakulta 2 (název)*</i>				
<i>Ostatní pracoviště celkem</i>				
<b>CELKEM</b>	<b>1</b>	<b>0</b>	<b>1</b>	<b>1</b>

Pozn.: \* = Fakulta nebo jiná součást vysoké školy uskutečňující akreditovaný studijní program

Pozn.: \*\* = Mezinárodní konference je taková konference, které se účastní alespoň jeden zahraniční řečník a jejíž všechny příspěvky jsou lokalizované do alespoň jednoho z následujících jazyků - angličtina, francouzština, němčina, nebo do jazyka vlastního oborového zaměření dané konference, např. pro filologické obory.

Pozn.: \*\*\* = Konference spadá do kategorie, pokud se jí v dané formě zúčastnilo více než 50 % účastníků (i odhadem). Kategorie jsou výlučné.

Tab. 8.2: Odborníci z aplikační sféry\* podílející se na výuce a na praxi v akreditovaných studijních programech (počty)

Vysoká škola (název)	Osoby mající pracovní právní vztah s vysokou školou nebo její součástí			Osoby nemající pracovní právní vztah s vysokou školou nebo její součástí		
	Počet osob podílejících se na výuce	Počet osob podílejících se na vedení závěrečné práce	Počet osob podílejících se na zajištění praxí***	Počet osob podílejících se na výuce	Počet osob podílejících se na vedení závěrečné práce	Počet osob podílejících se na zajištění praxí***
<b>Fakulta 1 (název)**</b>	<b>18</b>	<b>23</b>		<b>3</b>		<b>346</b>
z toho ženy	8	7				124
<b>Fakulta 2 (název)**</b>						
z toho ženy						
<b>CELKEM</b>	<b>18</b>	<b>23</b>	<b>0</b>	<b>3</b>	<b>0</b>	<b>346</b>
z toho ženy	8	7	0	0	0	124

Pozn.: \* = Odborníci z aplikační sféry podílející se alespoň z jedné třetiny časového rozvrhu na výuce alespoň jednoho kurzu nebo jsou vedoucími závěrečné práce studenta. Pokud daný pracovník je kmenovým zaměstnancem dané VŠ/fakulty, měl by mít minimálně stejně velký úvazek i mimo VŠ/fakultu.

Pozn.: \*\* = Fakulta nebo jiná součást vysoké školy uskutečňující akreditovaný studijní program/obor.

Pozn.: \*\*\* = Jedná se o osoby mající přímou zodpovědnost za výkon odborné praxe studenta.

**Tab. 8.3: Studijní obory/programy\*\*\*\*, které mají ve své obsahové náplni povinné absolvování odborné praxe\*\*\* po dobu alespoň 1 měsíce\* (počty)**

	Počty studijních oborů/programů****	Počty aktivních studií					
		Bakalářské studium		Magisterské studium		Navazující magisterské	
		Akademický profil	Profesní profil	Akademický profil	Profesní profil	Akademický profil	Profesní profil
<b>Vysoká škola logistiky o.p.s.</b>							
<b>Fakulta 1 (název)**</b>	<b>3</b>		<b>2</b>				<b>1</b>
<b>Fakulta 2 (název)**</b>							
<b>CELKEM</b>	<b>3</b>		<b>2</b>				<b>1</b>

Pozn.: \* = Doba trvání jednotlivých povinných praxí mohla být i kratší, ale v součtu musela dosahovat alespoň 1 měsíce.

Pozn.: \*\* = Fakulta nebo jiná součást vysoké školy uskutečňující akreditovaný studijní program/obor

Pozn.: \*\*\* = Povinnou praxí se rozumí taková, která je součástí akreditace daného studijního oboru, přičemž se může jednat o součást některého z předmětů či o samostatný předmět. Jedná se o odborné profesní praxe.

Pozn.: \*\*\*\* = VŠ uvede údaj vztahující se k nejnižší akreditované jednotce - promírně studijní obor, pokud studijní program se nedělí na studijní obory, tak údaj za studijní program

Tab. 8.4: Transfer znalostí a výsledků výzkumu do praxe

Vysoká škola (název)	V ČR	V zahraničí	Počet CELKEM	Příjmy CELKEM
Počet nových spin-off/start-up podniků*				
Patentové přihlášky podané			0	
Udělené patenty**			0	
Zapsané užitné vzory			0	
Licenční smlouvy platné k 31. 12.			0	
Licenční smlouvy nově uzavřené			0	0 Kč
Smluvní výzkum***, konzultace a poradenství***			1	230 000 Kč
Placené vzdělávací kurzy pro zaměstnance subjektů aplikační sféry***			0	0 Kč

Pozn.: \* = Jedná se o nově vzniklé spin-off/start-up podniky podpořené vysokou školou v roce 2021 (počty).

Pozn.: \*\* = V položce "V zahraničí" se v případě Evropského patentu tento v tabulce vykazuje pouze jednou, bez ohledu na počet designovaných zemí.

Pozn.: \*\*\* = Definice položek týkajících se příjmů a hodnoty v tabulce u těchto položek odpovídají Výroční zprávě o hospodaření pro rok 2021 pro VVŠ (tab. č. 6). SVŠ vyplní tyto položky dle uvážení.

**Licenční smlouva** je definována jako poskytnutí práva ve sjednaném rozsahu a na sjednaném území na nabytí či poskytnutí licence na některou z ochran duševního a průmyslového vlastnictví. Licenční smlouvy se uzavírají k patentovaným vynálezům, resp. zapsaným užitným vzorům, průmyslovým vzorům, topografií polovodičových výrobků, novým odrůdám rostlin a plemenům zvířat či k ochranným známkám písemnou smlouvou. Poskytovatel opravňuje nabyvatele ve sjednaném rozsahu a na sjednaném území k výkonu práv z duševního a průmyslového vlastnictví a nabyvatel se zavazuje k poskytování určité úplaty (licenční poplatky) nebo jiné majetkové hodnoty. Nabyvateli přitom nehrozí obvinění z narušení duševního vlastnictví či autorského práva ze strany poskytovatele.

**Smluvní výzkum** je výzkum na zakázku, který vychází ze spolupráce (interakce) specificky plnicí především výzkumné potřeby subjektů aplikační sféry a vysokoškolská instituce je pro subjekt aplikační sféry realizuje dle jeho požadavků a potřeb. Za tento výzkum jsou jí tímto subjektem poskytovány finanční prostředky. Typicky zahrnuje rozsáhlejší projekty, originální výzkum a psaný report. Obvykle bývá výzkum na zakázku zadán jednou konkrétní externí organizací (pro její potřebu). Není rozhodující, zda finanční prostředky, které subjekt aplikační sféry na takový smluvní výzkum vynaložil, pochází z veřejných či soukromých zdrojů. Za smluvní výzkum nelze považovat případ, kdy je vysoká škola příjemcem účelové podpory na aplikovaný výzkum.

**Placené vzdělávací kurzy** prohlubující kvalifikaci zaměstnanců subjektů aplikační sféry (např. podnikové vzdělávací kurzy). Subjektem aplikační sféry se zde rozumí právnická osoba, jejíž hlavní činností není výzkum a vývoj. Může se jednat o podnikatelský subjekt, orgán veřejné správy, neziskovou organizaci, apod. - vždy s podmínkou, že hlavní činností není výzkumná. Výnosy budou zahrnuty z těch vzdělávacích kurzů, které jsou "na zakázku", tzn. po dohodě s danou organizací pro její zaměstnance. Nejedná se zde o vyčíslení nákladů účastníků vzdělávacích kurzů, kteří jsou zaměstnaní ve společnosti, která splňuje výše uvedenou definici. Naopak, jedná se o kurzy, jež vznikly po dohodě s vybranou společností, neboť tato chtěla školit své zaměstnance.

**Konzultace a poradenství** je založeno na poskytnutí expertní rady, názoru či činnosti, jenž závisí na vysoké míře intelektuálních vstupních zdrojů od vysokoškolské instituce ke klientovi. Vysoká škola za úplatu a v souladu s tržními podmínkami poskytuje konzultační a poradenské služby subjektům aplikační sféry. Hlavním požadovaným výstupem konzultace není vytvoření nové znalosti (vědomosti), ale porozumění nebo pochopení určitého stavu.

Souhrnné informace k tab. 8.4

Nové uzavřené licenční smlouvy, smluvní výzkum, konzultace, poradenství a placené vzdělávací kurzy pro zaměstnance subjektů aplikační sféry	Celkový počet	Celkové příjmy
	1	230 000 Kč
	Průměrný příjem na 1 zakázku	
	230 000 Kč	

**Tab. 12.1: Ubytování, stravování**

<b>Vysoká škola logistiky o.p.s.</b>	<b>Počet</b>
Lůžková kapacita kolejí VŠ celková	
Počet lůžek v pronajatých zařízeních	
Počet podaných žádostí/rezervací o ubytování k 31/12/2021	
Počet kladně vyřízených žádostí/rezervací o ubytování k 31/12/2021	
Počet lůžkodnů v roce 2021	
Celkový počet ukončených smluv (pandemie)*	
Celkový počet upravených smluv (pandemie)**	
Celkový počet smluv s výjimkou (pandemie)***	
Počet hlavních jídel vydaných v roce 2021 studentům	
Počet hlavních jídel vydaných v roce 2021 zaměstnancům vysoké školy	
Počet hlavních jídel vydaných v roce 2021 ostatním strážníkům	

Pozn.: \* = Počet smluv, které byly v průběhu roku ukončeny v důsledku vládních protipandemických opatření týkajících se ubytování.

Pozn.: \*\* = Počet smluv, které byly v průběhu roku upraveny v důsledku vládních protipandemických opatření týkajících se ubytování. Nemusí se jednat o formální úpravu smlouvy, ale i změnu jejího plnění - typicky se jedná o snížení ceny ubytování v případě, že je ubytování studentovi ponecháno, ačkoliv není fyzicky využíváno.

Pozn.: \*\*\* = Počet smluv, které zůstaly v platnosti výjimkou ze zákazu ubytování plynoucí z vládních protipandemických opatření týkajících se ubytování. Jedná se např. o studenty s nařízenou pracovní povinností, dobrovolníky, studenty, kteří prohlásili vysokoškolskou kolej za své bydliště apod.

**Tab. 12.2 Vysokoškolské knihovny**

<b>Vysoká škola logistiky o.p.s.</b>	<b>Počet</b>
<b>Přírůstek knihovního fondu za rok</b>	558
<b>z toho přírůstek fyzických jednotek</b>	558
<b>z toho přírůstek e-knih v trvalém nákupu</b>	0
<b>Knihovní fond celkem</b>	8648
<b>z toho fyzických jednotek</b>	8648
<b>z toho e-knih v trvalém nákupu</b>	0
<b>Počet odebíraných titulů periodik:</b>	
- fyzicky	13
- elektronicky (odhad)*	1
- v obou formách**	13

Pozn.: \* = Uvádějí se pouze tituly periodik, které knihovna sama předplácí (resp. získává darem, výměnou) v papírové nebo elektronické verzi; nezahrnují se další periodika, k nimž mají uživatelé knihovny přístup v rámci konsorcií na plnotextové zdroje.

Pozn.: \*\* = Do počtu titulů v obou formách se uvádějí pouze tituly, kde jsou obě formy placené zvlášť (tzn. v případě, že je předplácena tištěná forma a elektronická je jako bonus zdarma, uvádí se pouze tištěná forma atd.).

Pozn.: = Elektronické jednotky zahrnují pouze jednotlivě nakupované tituly, nikoliv knihy a periodika, která jsou součástí předplácených „balíků“ od vydavatelů odborné a vědecké literatury.