



**Vysoká škola
logistiky**
o.p.s.

VÝROČNÍ ZPRÁVA

O ČINNOSTI

2016



Úvod.....	4
1 Základní údaje o vysoké škole.....	5
1.1 Organizační struktura VŠLG.....	7
1.2 Orgány VŠLG.....	8
1.2.1 Vedení školy.....	8
1.2.2 Správní rada VŠLG.....	8
1.2.3 Dozorčí rada VŠLG.....	9
1.2.4 Akademický senát VŠLG.....	9
1.2.5 Akademická rada VŠLG.....	10
1.3 Zastoupení vysoké školy v reprezentaci vysokých škol.....	11
1.4 Řídící procesy.....	11
1.5 Poslání, vize a strategické cíle.....	12
2 Studijní programy, organizace studia a vzdělávací činnost.....	13
2.1 Akreditované studijní programy.....	13
3 Studenti.....	14
3.1 Opatření pro snížení studijní neúspěšnosti.....	14
3.2 Opatření pro omezení prodlužování studia.....	15
3.3 Vlastní/specifické stipendijní programy.....	15
3.4 Poradenské služby.....	15
3.5 Podpora studentů se specifickými vzdělávacími potřebami.....	15
3.6 Podpora a práce s mimořádně nadanými studenty.....	16
3.7 Podpora studentů se socioekonomickým znevýhodněním a jejich identifikace.....	16
3.8 Podpora rodičů mezi studenty.....	16
4 Absolventi.....	16
4.1 Způsob spolupráce s absolventy.....	16
4.2 Sledování zaměstnanosti a zaměstnatelnosti absolventů.....	17
4.3 Spolupráce školy s budoucími zaměstnavateli studentů VŠLG.....	17
5 Zájem o studium.....	18

5.1	Přijímací zkoušky	18
5.2	Spolupráce se středními školami	19
6	Zaměstnanci	19
6.1	Kariérní řád a motivační nástroje	21
6.2	Rozvoj pedagogických dovedností akademických pracovníků.....	21
6.3	Podpora rodičů mezi zaměstnanci VŠLG.....	22
7	Internacionalizace	22
8	Výzkumná, vývojová, umělecká a další tvůrčí činnost.....	24
8.1	Propojení tvůrčí činnosti s činností vzdělávací	24
8.1.1	Časopis Acta Logistica Moravica	24
8.1.2	Konference	25
8.1.3	Odborné vyžádané přednášky	26
8.1.4	Prezentační akce a veletrhy	27
8.1.5	Projekty	27
8.1.6	Publikační činnost	27
8.1.7	Vzdělávací činnost	29
8.2	Zapojení studentů do tvůrčí činnosti na VŠLG	29
8.3	Finanční prostředky na výzkum, vývoj a inovace v roce 2016	29
8.4	Způsob podílení se aplikační sféry na tvorbě a uskutečňování studijních programů	29
8.5	Spolupráce s aplikační sférou na tvorbě a přenosu inovací a jejich komercializace.	30
9	Zajišťování kvality a hodnocení realizovaných činností	30
10	Národní a mezinárodní excelence vysoké školy	31
10.1	Zapojení VŠLG do profesních sítí	31
10.2	Národní a mezinárodní ocenění vysoké školy	32
11	Třetí role vysoké školy	32
11.1	Přenos poznatků do praxe	32
11.2	Působení VŠLG v regionu	33
11.3	Nadregionální působení a význam.....	34
	Závěr.....	35

Úvod

Vysoká škola logistiky o.p.s. (dále jen VŠLG) byla založena jako právnická osoba v roce 2001 za účelem poskytování vysokoškolského vzdělávání podle zákona č. 111/1998 Sb., o vysokých školách v platném znění. Základní právní předpoklad splnila VŠLG v roce 2004, kdy získala státní souhlas k působení jako soukromá neuniverzitní vysoká škola od Ministerstva školství, mládeže a tělovýchovy ČR (dále jen MŠMT) (č.j. rozhodnutí 16 040/2004 – 3 ze dne 21. dubna 2004) po udělení akreditace Akreditační komisí.

VŠLG je jedinou neuniverzitní soukromou vysokou školou na území České republiky nabízející technicky orientované studium logistiky s dobrou uplatnitelností absolventů na trhu práce, kde je tzv. o odborníka na logistiku u zaměstnavatelů zájem. Logistika je perspektivním, moderním a novátorským pojetím řízení s širokým uplatněním v různých odvětvích praxe nebo při soukromém podnikání.

Vzdělání dosažené na VŠLG je svým zaměřením uplatnitelné v praxi jak na úrovni zaměstnanců firem s logistickým zaměřením, tak i v oblasti státní správy a samosprávy. Absolvent získá odborný pohled na procesy řízení dopravy, technické, technologické a logistické aspekty vstupující do procesu. Zároveň si osvojí základní znalosti z finančního plánování, řízení firemních procesů a managementu. Je schopen samostatně řešit úlohy inženýrského charakteru v oborech studovaných na VŠLG s tím, že si volitelnými předměty přizpůsobí své studium, svému zájmu, nebo požadavkům svého budoucího zaměstnavatele.



1 Základní údaje o vysoké škole

Úplný název soukromé vysoké školy:	Vysoká škola logistiky o.p.s.
Překlad názvu do anglického jazyka:	College of Logistics
Používaná zkratka názvu:	VŠLG
Sídlo VŠLG:	Palackého 1381/25 750 02 Přerov I – Město Olomoucký kraj
Edukační centrum Praha	Nad Rokoskou 111/7 182 00 Praha 8
Právní forma:	obecně prospěšná společnost
Identifikační číslo:	258 75 167

VŠLG je zapsaná v rejstříku obecně prospěšných společností vedeným Krajským soudem v Ostravě oddíl O, vložka 125.

Od svého vzniku nabízí VŠLG vzdělávání ve studijním bakalářském tříletém programu Logistika (B3713 Logistika), a to ve čtyřech studijních oborech: Dopravní logistika, Logistika služeb, Informační management a Logistika cestovního ruchu. Absolventi těchto bakalářských oborů mohou pokračovat v dvouletém navazujícím magisterském studijním programu Logistika (N3713 Logistika) ve stejnojmenném oboru Logistika.

Vysoká škola logistiky o.p.s.

Správní rada

Dozorčí rada

Ředitel společnosti

statutární orgán

Manager IS

Sekretariát ředitele
společnosti

Interní audit

Spisovna

Externí služby

Centrální služby

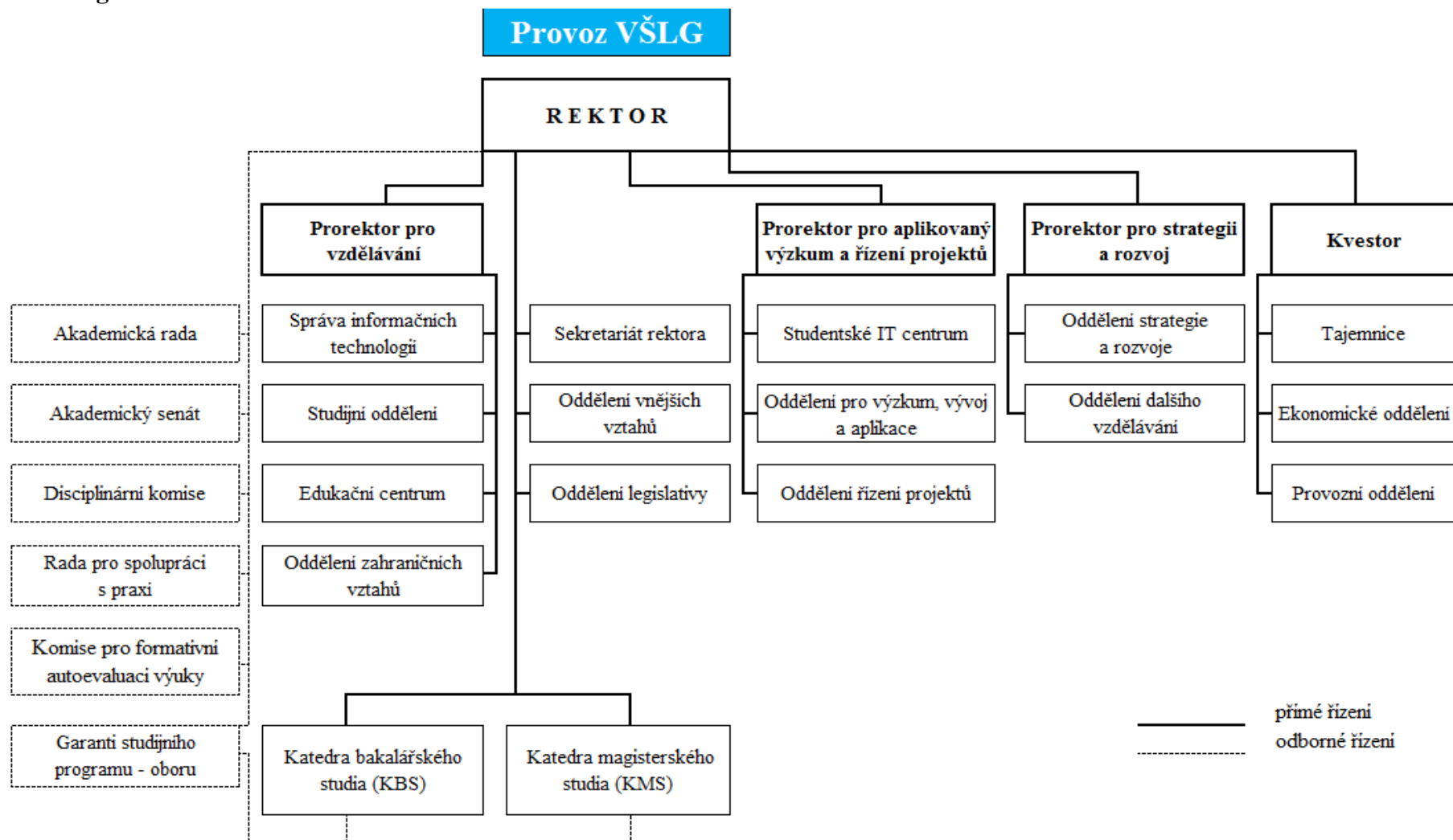
Akreditovaná vysoká škola
Vysoká škola logistiky o.p.s.

Výkonný management I. úrovně

Rektor

Provoz VŠLG

1.1 Organizační struktura VŠLG



1.2 Orgány VŠLG

1.2.1 Vedení školy

Správní rada VŠLG jmenovala do funkce rektora doc. Ing. Ivana Hlavoně, CSc. dne 1. 8. 2016.

Rektor VŠLG jmenoval dne 1. 9. 2016 do funkce prorektora pro vzdělávání doc. Ing. Zdeňka Čujana, CSc.

Mgr. Josef Kulíšek	ředitel společnosti
doc. Ing. Ivan Hlavoň, CSc.	rektor
prof. Ing. Ivan Gros, CSc.	prorektor pro strategii a rozvoj
doc. Ing. Zdeněk Čujan, CSc.	prorektor pro vzdělávání
Ing. Libor Kavka, Ph.D.	prorektor pro aplikovaný výzkum a řízení projektů
Ing. Tomáš Vrba	kvestor

1.2.2 Správní rada VŠLG

Složení Správní rady VŠLG

Mgr. Miroslav Gajdůšek, MBA	předseda
Mgr. Jiří Pospíšil	člen
PhDr. Robert Knobloch	člen
Ing. Jiří Rozbořil	člen
Ing. Petr Vrána	člen

1.2.3 Dozorčí rada VŠLG

V roce 2016 nedošlo ke změně ve složení Dozorčí rady VŠLG.

Ing. Jiří Juřena	předseda
Marek Šak	člen
Ing. Ludmila Dostálová	členka
Ing. Martin Frélich	člen
Mgr. Petr Flajšar	člen
Ing. Martin Ferfecki	člen

1.2.4 Akademický senát VŠLG

Dne 14. 3. 2016 byly vyhlášeny volby do Akademického senátu jeho předsedou, Mgr. Michalem Sedláčkem, Ph.D. Odevzdání návrhů kandidátů proběhlo do 30. 3. 2016 a zveřejnění kandidátních listin proběhlo 1. 4. 2016.

Samotné volby do Akademického senátu se uskutečnily ve dnech 11. – 16. 4. 2016. Ve volbách bylo zvoleno šest zástupců z řad akademických pracovníků a pět zástupců z řad studentů.

Mgr. Michal Sedláček, Ph.D.	předseda	akademický pracovník
Ing. Hana Neradilová	místopředsedkyně	akademická pracovnice
prof. RNDr. Vilém Mádr, CSc.	člen	akademický pracovník
Ing. Michal Turek, Ph.D.	člen	akademický pracovník
Ing. Blanka Kalupová	členka	akademická pracovnice
Mgr. Kamil Peterek	člen	akademický pracovník
Bc. Lucia Komínková	člen	student
Bc. Dominika Tkadlecová	členka	studentka
Aleš Boháč	člen	student
Ondřej Kostka	člen	student
Veronika Mádrová	členka	studentka

1.2.5 Akademická rada VŠLG

V roce 2016 jmenoval rektor VŠLG doc. Ing. Ivan Hlavoň, CSc. dva nové členy Akademické rady VŠLG. Jednalo se o prof. Ing. Ladislava Šimáka, PhD., který je vedoucím Katedry krizového managementu na Žilinské univerzitě v Žilině, a doc. Ing. Michala Baloga, PhD., který působí jako vedoucí Katedry managementu výroby na Technické univerzitě v Košicích.

Složení akademické rady VŠLG

doc. Ing. Ivan Hlavoň, CSc.	rektor, Vysoká škola logistiky o.p.s.
prof. Ing. Ivan Gros, CSc.	prorektor pro strategii a rozvoj, Vysoká škola logistiky o.p.s.,
Ing. Libor Kavka, Ph.D.	prorektor pro aplikovaný výzkum a řízení projektů, Vysoká škola logistiky o.p.s.
prof. Ing. et. Ing. Dušan Halásek, CSc.	profesor, Vysoká škola logistiky o.p.s.
prof. Ing. Vladimír Strakoš, DrSc.	profesor, Vysoká škola logistiky o.p.s.
doc. Ing. Zdeněk Čujan, CSc.	prorektor pro vzdělávání, Vysoká škola logistiky o.p.s.
Ing. Vítězslav Motřka	Meopta - optika, s.r.o. - jednatel
Gerald Rausnitz	Meopta - optika, s.r.o. - jednatel a společník
Ing. František Kyncl, Ph.D.	místopředseda představenstva ČSAD Hodonín a.s., ředitel logistiky
prof. Ing. Ctirad Schejbal, CSc., dr. h. c.	profesor, Vysoká škola báňská - Technická univerzita Ostrava
prof. Dr. Ing. Miroslav Svítek	děkan, Fakulta dopravní ČVUT Praha
prof. Ing. Petr Moos, CSc.	profesor, Fakulta dopravní ČVUT Praha
prof. RNDr. Vít Voženílek, CSc.	profesor, Univerzita Palackého v Olomouci
doc. Ing. Marek Vochozka, Ph.D.	rektor, Vysoká škola technická a ekonomická České Budějovice

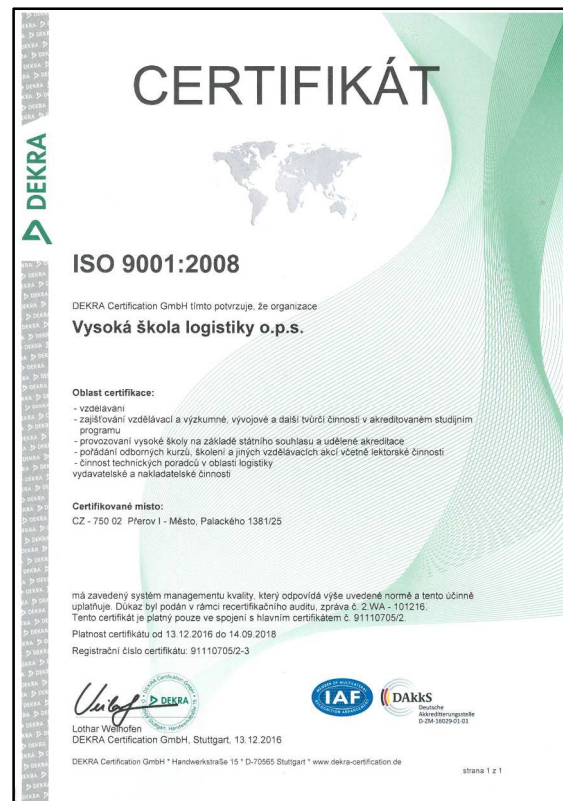
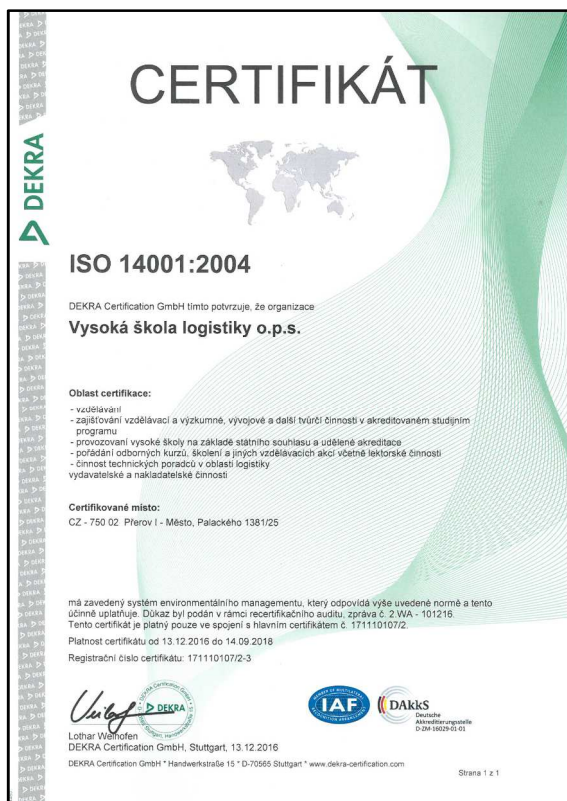
doc. Ing. Michal Balog, CSc.	vedoucí katedry, Katedra managementu výroby Technická univerzita v Košicích
prof. Ing. Ladislav Šimák, PhD.	vedoucí katedry, Katedra krizového managementu, Žilinská univerzita v Žilině

1.3 Zastoupení vysoké školy v reprezentaci vysokých škol

Česká konference rektorů	doc. Ing. Ivan Hlavoň, CSc.
Rada vysokých škol	Mgr. Michal Sedláček, Ph.D.
Rada vysokých škol – studentská komora	Pavel Kadlčík

1.4 Řídící procesy

Řídící procesy na VŠLG jsou aplikovány dle integrovaného systému řízení QMS (systém managementu kvality dle požadavků normy ČSN EN ISO 9001) a EMS (systém environmentálního managementu dle požadavků normy ČSN EN ISO 14001) Na základě výše uvedeného, VŠLG obdržela jako první soukromá neuniverzitní vysoká škola v ČR platný certifikát v roce 2010. V listopadu 2013 byl proveden nový certifikační audit auditorskou společností a certifikace dle norem ISO byla VŠLG opětovně udělena na období 2013 až 2016. Poslední certifikační audit proběhl ve dnech 14. – 16. 11. 2016, zpráva z auditu byla vyhotovena dne 23. 11. 2016 a certifikáty byly vydány dne 13. 12. 2016.



1.5 Poslání, vize a strategické cíle

Prvotním posláním VŠLG v Přerově, jako profesně orientované vysoké školy, je v dalším desetiletí své existence dále připravovat studenty pro praxi v rámci bakalářského a magisterského studia, vzdělávat odborníky v oblasti logistiky vybavené základními teoretickými poznatky s adekvátními dovednostmi a kompetencemi. Dosavadní výsledky této snahy prokazují více než dva tisíce absolventů, kteří úspěšně působí v různých technických i manažerských funkcích na střední až vrcholové úrovni řízení výrobních podniků, distribučních organizací, dopravců, poskytovatelů dalších logistických služeb i orgánů státní správy. Jejich uplatnění v praxi podporuje ucelený systém vzdělávání, který kombinuje technické a technologické disciplíny s vybranými manažerskými a ekonomickými předměty a poznatky z oblasti informatiky. VŠLG nadále orientuje své úsilí v souladu s formulovanou vizí v rámci své dlouhodobé strategie do roku 2020:

„VŠLG považuje za svůj prioritní cíl stát se jednou z nejuznávanějších vzdělávacích institucí v oblasti logistiky s významnými rozvojovými vědeckými aktivitami v oblasti aplikovaného výzkumu.“

a misí:

„Základním cílem VŠLG je být trvalou a nedílnou součástí vzdělávací soustavy ČR v oblasti logistiky a připravovat pro praxi manažery s kvalitními teoretickými základy v oblasti techniky, technologií, řízení a navrhování rozsáhlých dodavatelských systémů.“

2 Studijní programy, organizace studia a vzdělávací činnost

2.1 Akreditované studijní programy

VŠLG má akreditované dva studijní programy, bakalářský studijní program Logistika v prezenční a kombinované formě studia s platností akreditace do 31. 3. 2020 a navazující magisterský program v prezenční i kombinované formě studia s platností akreditace do 31. 8. 2019.

V edukačním centru Praha, kde VŠLG uskutečňuje výuku od roku 2005 mimo sídlo v Přerově, se realizují v bakalářském studijním programu Logistika v kombinované formě studia dva studijní obory, a to Dopravní logistika a Logistika služeb. V navazujícím magisterském studiu se v tomto edukačním centru realizuje studijní obor Logistika v kombinované formě studia.

Kromě prvního a druhého stupně vysokoškolského vzdělávání nabídla VŠLG poprvé v roce 2012 svým absolventům navazujícího magisterského studia možnost pokračovat v doktorském studiu v akreditovaném studijním programu Logistika (P3713 Logistika) na Fakultě dopravní ČVUT Praha. Tento třetí stupeň (doktorský; akademický titul Ph.D.) vysokoškolského vzdělání na FD ČVUT Praha je zajišťován v součinnosti s akademickými pracovníky VŠLG, kteří působí jako školitelé doktorského studia.

Tab. 2.1: Akreditované studijní programy (počty)						
		Bakalářské studium		Navazující magisterské studium		CELKEM
		P	K/D	P	K/D	
Skupiny akreditovaných studijních programů	KKOV					
technické vědy a nauky	21-39	1	1	1	1	2
CELKEM		1	1	1	1	2

3 Studenti

Studenti v akreditovaných studijních programech jsou uvedeni v tabulce 3.1.

Tab. 3.1: Studenti v akreditovaných studijních programech (počty studií)						
		Bakalářské studium		Navazující magisterské studium		CELKEM
		P	K/D	P	K/D	
Skupiny akreditovaných studijních programů	KKOV					
technické vědy a nauky	21-39	156	267	112	206	741
CELKEM		156	267	112	206	741
Z toho počet žen		78	93	48	75	294
Z toho počet cizinců		13	47	7	28	95

3.1 Opatření pro snížení studijní neúspěšnosti

VŠLG provádí analýzu studijní neúspěšnosti. Pro snížení studijní neúspěšnosti reaguje na tuto skutečnost konzultacemi, které jsou prováděny jak akademickými, tak i neakademickými pracovníky (vyučující, pracovnice studijního oddělení) s cílem řešit operativně studijní problémy studentů. Na základě Studijního a zkušebního řádu je studentům umožněno opakování ročníku, opakování předmětů v následujícím ročníku, prodloužení standardní doby studia nebo individuálního plnění studijních povinností na základě podložených a objektivních důvodů.

VŠLG uplatňuje v rámci klientského přístupu ke studentům individuální přístup. Ke studijní úspěšnosti rovněž přispívají školou nabízené workshopy a doplňující vzdělávací kurzy.

Tab. 3.3: Studijní neúspěšnost* 1. ročníku** studia (v %)							
	Bakalářské studium			Navazující magisterské studium			CELKEM
	P	K/D	CELKEM	P	K/D	CELKEM	
	11,54	20	16,39	13,73	13,76	13,75	15,16
VŠ Celkem	11,54	20	16,39	13,73	13,76	13,75	15,16

3.2 Opatření pro omezení prodlužování studia

Studentům jsou v těchto případech poskytovány individuální poradenské služby, mimořádné konzultační hodiny, zdůrazňování zvýšené komunikace a zvýšená informovanost o finančních následcích studijním oddělením.

3.3 Vlastní/specifické stipendijní programy

VŠLG v akademickém roce 2015/2016 neposkytovala žádný vlastní stipendijní program.

3.4 Poradenské služby

VŠLG přikládá velký význam poskytování informačních a poradenských služeb uchazečům o studium, studentům a dalším osobám a s možností uplatnění o možnostech absolventů studijního programu Logistika v praxi. Hlavním cílem služeb je pomáhat jedincům při rozhodování v otázkách vzdělávání, profesní přípravy nebo volby zaměstnání. Poradenství je realizováno nejčastěji formou osobní návštěvy studijního oddělení nebo příslušné katedry. Na těchto odděleních jsou vypsané konzultační hodiny. Poradenství pro uchazeče ze středních škol se realizuje především přípravou materiálů na dnech otevřených dveří a prezentací ve výstavních pavilonech na veletrhu Gaudeamus. VŠLG považuje za velmi důležitou oblast poradenství pro studenty se zdravotním postižením. Správná specifikace návrhu opatření a způsobu podpory pro studenty se zdravotním handicapem umožňuje jejich vlastní studium.

3.5 Podpora studentů se specifickými vzdělávacími potřebami

Se studenty, kteří mají různé specifické potřeby, které vyplývají ze zdravotního stavu nebo specifické sociální situace, se pracuje již před zahájením studia. Je snaha ujasnění si problémových oblastí a stanovit řešení, např. prostřednictvím individuálního studijního plánu pro studenty se zdravotním postižením, těhotné ženy nebo matky malých dětí.

Studentům, kteří mají tělesné handicap, jsou k dispozici bezbariérové přístupy včetně výtahu v budově školy, včetně dálkového ovládání pro vjezdy automobilů přes kamerový systém. Kamerový systém je ovládán pracovníkem recepce školy, s přímou návazností na výtah propojující veškeré prostory vč. učeben, studijního oddělení, knihovny atd. Na základě tohoto je studentům umožněn bezbariérový pohyb při studiu, ale i při všech souvisejících činnostech.

3.6 Podpora a práce s mimořádně nadanými studenty

VŠLG připravuje své mimořádně nadané studenty v rámci vědecké přípravy na doktorské studium.

Těmto studentům jsou zadávány individuální projektové úkoly v rámci výuky. Studenti jsou zařazováni do řešení projektových úkolů, které řeší VŠLG pro veřejné i soukromé subjekty.

Mimořádně nadaní studenti jsou zapojeni do studentské vědecké odborné činnosti, kde pravidelně prezentují výsledky své odborné práce.

3.7 Podpora studentů se socioekonomickým znevýhodněním a jejich identifikace

VŠLG poskytuje informace o možnosti stipendijní podpory studentům, např. sociální nebo ubytovací stipendium. Studenti mají dále možnost využití sjednání splátkových kalendářů pro platby poplatků za studium.

Tab. 3.4: Stipendia* studentům podle účelu stipendia (počty fyzických osob)		
Účel stipendia	Počty studentů	Průměrná výše stipendia**
v případě tíživé sociální situace studenta dle § 91 odst. 3	4	8 125
z toho ubytovací stipendium	188	2 039
CELKEM	192	10 164

3.8 Podpora rodičů mezi studenty

VŠLG preferuje k těmto studentům individuální přístup a při přerušení studia po dobu rodičovství nezapočítává tuto dobu do celkové doby přerušení studia.

4 Absolventi

4.1 Způsob spolupráce s absolventy

VŠLG udržuje pravidelný vztah s absolventy prostřednictvím webových stránek školy, profesní sociální sítě LinkedIn a dalších sociálních sítí. Potenciál, který je skrytý v absolventech, je VŠLG vnímán jako velmi vysoký. Absolvent VŠLG je zdrojem strategických informací a potencionálním zdrojem nových vyučujících. Absolventi jsou informováni o životě na škole, jsou zváni na pořádané semináře, workshopy, společenské a sportovní akce. Samozřejmě jsou jim nabízeny další možnosti vzdělávání. Absolventi jsou zapojováni do procesu výuky

stávajících studentů např. formou vyžádaných přednášek, exkurzí, zadávání témat a vedení bakalářských prací, v případě, že splňují pro danou aktivitu předpoklady, např. vykonávají manažerské postavení ve firmách, využívají možnosti dalšího studia na vyšším stupni vysokoškolského vzdělávání.

VŠLG pomáhá absolventům formou pracovních nabídek a workshopů s vyhledáváním pracovních příležitostí. Pravidelně se pořádá akce „Hledáme zaměstnání v logistice“.

VŠLG se trvale snaží o intenzivní propojení studentů, absolventů a zaměstnavatelů.

Tab. 4.1: Absolventi akreditovaných studijních programů (počty)						
		Bakalářské studium		Navazující magisterské studium		CELKEM
		P	K/D	P	K/D	
Skupiny akreditovaných studijních programů	KKOV					
technické vědy a nauky	21-39	100	66	31	73	270
CELKEM		100	66	31	73	270

4.2 Sledování zaměstnanosti a zaměstnatelnosti absolventů

Informace o zaměstnanosti našich absolventů získáváme především z pravidelných dotazníkových šetření organizovaných na národní i mezinárodní úrovni, do nichž se VŠLG každoročně zapojuje, např. Eurostudent. Z dotazníkových šetření vyplývá, stejně jako v minulých letech, velmi dobré uplatnění našich absolventů a stále rostoucí zájem o studenty naší vysoké školy, ze strany podnikatelské sféry.

4.3 Spolupráce školy s budoucími zaměstnavateli studentů VŠLG

VŠLG i nadále spolupracuje s budoucími potenciálními zaměstnavateli několika způsoby. Školu prezentují zaměstnanci i studenti na akcích, které navštěvují mimo budovu VŠLG, ale i sama škola se prezentuje pořádáním akcí realizovaných v prostorách školy.

Pokračuje činnost Rady pro spolupráci s praxí s hlavním cílem využít možnosti praxe pro podporu aktivit školy se snahou vytvořit podmínky pro oboustrannou spolupráci založenou na systému výměny informací, využití výsledků Rady, průzkum praktických výstupů pro studenty školy a aplikace výsledků studia v praktickém životě uváděním a ověřováním v praxi. Studenti mají možnost se setkávat se zástupci firem na akcích pořádaných školou. Účastní se mnoha odborných přednášek, zajímavých exkurzí, stáží, které škola

zprostředkovává. Neustále dochází k prohlubování spolupráce s firmami různých odvětví logistiky – v dopravě, strojírenství, službách i cestovním ruchu a podílení se na řešení konkrétních logistických problémů, které konkrétní firmy řeší.

5 Zájem o studium

Zájem o studium na VŠLG má progresivní trend, navzdory klesající demografické křivce.

Tab. 5.1: Zájem o studium na vysoké škole									
		Bakalářské studium				Navazující magisterské studium			
		Počet uchazečů	Počet přihlášek	Počet přijetí	Počet zápisů ke studiu	Počet uchazečů	Počet přihlášek	Počet přijetí	Počet zápisů ke studiu
technické vědy a nauky	21-39	257	257	220	185	268	268	223	172
VŠ celkem	X	257	257	220	185	268	268	223	172

5.1 Příjímací zkoušky

Systém přijímacího řízení se od minulého akademického roku nezměnil. Příjímací řízení je zajišťováno a organizováno pracovníky VŠLG, studijním oddělením a jmenovanými akademickými pracovníky. Přihlášky ke studiu jsou podávány a zpracovány elektronicky. On-line přihláška je umístěna na webových stránkách školy, stejně tak jako podmínky Příjímacího řízení pro příslušný akademický rok. Uchazeči o studium jsou po splnění administrativních záležitostí pozváni k přijímacímu pohovoru se členy přijímací komise. Následně absolvují předběžné zařazení do jazykové skupiny povinné výuky Anglického jazyka. Po splnění všech náležitostí přijímacího řízení (přihláška, úhrada administrativního poplatku, maturitní vysvědčení s ověřovací doložkou, přijímací pohovor, seznámení se s vnitřními předpisy školy), uchazeč podepisuje Smlouvu o studiu na Vysoké škole logistiky o.p.s. a obdrží od rektora školy Rozhodnutí o přijetí ke studiu.

Uchazeči – cizinci musí přijímací pohovor absolvovat v českém jazyce a k přihlášce doložit ověřenou nostrifikační doložku dokladu z předcházejícího studia.

S uchazeči studijní oddělení pracuje již dnem přijetí přihlášky, jsou jim on-line zaslány informace o přijímacím řízení, informace o životě na škole, pozvánky na pořádané akce školy a další informace.

5.2 Spolupráce se středními školami

Po zápisech ke studiu se zpětně vyhodnocuje, ze kterých středních škol se studenti na nabízené bakalářské studijní obory hlásí. Je snahou s těmito školami vybudovat trvalejší vztah a prohloubit vzájemnou spolupráci. VŠLG spolupracuje se středními školami v rámci marketingových aktivit sestávajících se z pravidelných návštěv a propagačních schůzek přímo na středních školách se studenty či pedagogickými pracovníky. V rámci této spolupráce se VŠLG každoročně účastní veletrhů vzdělávání pořádaných pro studenty a absolventy středních škol např. Gaudeamus v Nitře, Brně, Praze a další.

6 Zaměstnanci

V průběhu roku 2016 byl počet akademických pracovníků školy stabilní.

Níže uvedené tabulky přehledně zachycují kvalifikační a věkovou strukturu akademických pracovníků VŠLG.

	Akademičtí pracovníci					Ostatní zaměstnanci***	CELKEM zaměstnanci
	CELKEM akademičtí pracovníci	Profesoři	Docenti	Odborní asistenti	Asistenti		
	24,8859	5,55	7	10,3359	2	14,2084	39,0943
Počty žen VŠLG	8,1192	0	1,5	4,6192	2	10,9584	19,0776
CELKEM	24,8859	5,55	7	10,3359	2	14,2084	39,0943
Celkem žen	8,1192	0	1,5	4,6192	2	10,9584	19,0776

Tab. 6.2: Věková struktura akademických a vědeckých pracovníků (počty fyzických osob)

	Akademičtí pracovníci								CELKEM
	Profesoři		Docenti		Odborní asistenti		Asistenti		
	CELKEM	ženy	CELKEM	ženy	CELKEM	ženy	CELKEM	ženy	
do 29 let					1	1			1
30-39 let					7	4	2	2	9
40-49 let	1		1	1	2				4
50-59 let			2		2	2			4
60-69 let	2		1	1					3
nad 70 let	4		4						8
CELKEM	7	0	8	2	12	7	2	2	29

Tab. 6.3: Počty akademických a vědeckých pracovníků podle rozsahu pracovních úvazků a nejvyšší dosažené kvalifikace (počty fyzických osob)

	Akademičtí pracovníci								CELKEM	z toho ženy
	prof.		doc.		DrSc., CSc., Dr., Ph.D., Th.D.		ostatní			
	CELKEM	ženy	CELKEM	ženy	CELKEM	ženy	CELKEM	ženy		
do 0,3	0	0	0	0	0	0	0	0	0	0
0,31–0,5	1	0	2	1	1	1	1	1	5	3
0,51–0,7	0	0	0	0	0	0	0	0	0	0
0,71–1,0	6	0	6	1	5	1	7	6	24	8
více než 1	0	0	0	0	0	0	0	0	0	0
CELKEM	7	0	8	2	6	2	8	7	29	11

**Tab. 6.4: Akademičtí a vědečtí pracovníci*
s cizím státním občanstvím (počty fyzických osob)**

	Akademičtí pracovníci	Vědečtí pracovníci**
CELKEM	3	0

6.1 Kariérní řád a motivační nástroje

VŠLG má zpracovaný Statut Vysoké školy logistiky o.p.s., který obsahuje všechny zásady fungování školy v návaznosti na akademické i neakademické pracovníky a všechny instrukce související se životem a aktivitami školy. Má zpracované dokumenty, kterými se řídí škola a její pracovníci.

Samostatnou částí zásad funkce školy je práce s akademickými pracovníky, pro které je zpracován Kariérní řád sloužící k výchově a motivaci pracovníků, kteří nemají předpokládané vzdělání. Pracovníci jsou zařazováni do kariérního řádu, kdy je nutné zvyšování kvalifikace do formy studia Ph.D. a habilitace, jako i možné získání profesury ve svém oboru. Jedná se o případy, kdy jsou tito pracovníci kmenovými pracovníky a byli přijati s podmínkou svého odborného růstu. Tento postup slouží také jako motivační nástroj pro odměňování akademických pracovníků. Mezi další motivační nástroje patří i pravidelné vysílání pracovníků na odborné semináře a konference s domácí i zahraniční účastí, jakožto i pořádáním takových akcí na úrovni školy. Mezi motivační prvky patří také vystoupení na konferencích a sympóziích, vyžádané přednášky na jiných vysokých školách, jakožto i účast na speciálních školeních. Motivace pro odměňování spočívá v mnoha faktorech, mezi které patří plnění průběžných úkolů k vazbě na přednáškové aktivity. Hodnotí se také úroveň práce na projektech v rámci aktivit školy vůči institucím, státním orgánům, ale i vypsáním tendrům souvisejících s projekty, které slouží nejen pro účely školy, ale i široké veřejnosti.

6.2 Rozvoj pedagogických dovedností akademických pracovníků

V souladu s růstem pedagogických dovedností akademických pracovníků VŠLG je organizována spolupráce uvnitř školy i směrem do okolí. VŠLG spolupracuje s dalšími vysokými školami, výzkumnými ústavy a odbornými organizacemi. Akademičtí pracovníci jsou zařazováni do řešitelských týmů jako součást projektů, které se zabývají organizací dopravy ve městech, zkoumají vliv budování dálniční sítě ve vztahu k problematice dopravy ve městech, řeší skladování, identifikaci zboží aj. Součástí rozvoje pedagogických dovedností

akademických pracovníků je i účast na kurzech programování, jazykových kurzů, které jsou zapracovány do ročního plánu rozvoje, podle jednotlivých specializací na VŠLG.

Pracovníci jsou také z důvodu jejich rozvoje vysíláni na krátkodobé i dlouhodobé studijní pobyty v rámci programu Erasmus+.

6.3 Podpora rodičů mezi zaměstnanci VŠLG

V řadách zaměstnanců VŠLG se vyskytují případy čerpání mateřských a rodičovských dovolených, které souvisí s výchovou dětí. Vesměs se jedná o ženy, akademické nebo technickohospodářské pracovnice. V této souvislosti VŠLG vychází vstřícně uvolňováním zaměstnankyň k této aktivitě a umožňuje přerušení pracovní činnosti. VŠLG dále umožňuje svým zaměstnancům využívat volnou pracovní dobu a při sestavování rozvrhu jsou v odůvodněných případech, jakým je např. péče o děti, požadavky žadatelů upřednostňovány. Škola nemá v této činnosti žádné problémy.

7 Internacionalizace

Obdobně jako v uplynulých letech, VŠLG podporuje rozvoj mezinárodní spolupráce, a to především ve formě mobility studentů a zaměstnanců instituce. Oboustranné mobility byly podpořeny převážně z programu Erasmus+. Jednostranné krátkodobé mobility podporovala VŠLG z vlastních zdrojů, jednalo se především o aktivní účasti akademických pracovníků na mezinárodních konferencích, jejichž cílem bylo získání širšího povědomí o VŠLG na mezinárodní úrovni, vyhledání nových partnerů ze zahraničí a prohloubení spolupráce se současnými partnery ve vědě a výzkumu. VŠLG se v posledních dvou letech snaží o kvalitativní proměnu zahraniční spolupráce, zejména s důrazem na praxi, vědu a výzkum. Internacionalizace se tak stala integrální součástí rozvoje instituce. Ač jsou dlouhodobé studijní pobyty studentům nabízeny, není o ně příliš velký zájem. Hlavním důvodem je úzký, a v Evropě tak málo zastoupený, studijní program Logistika. Ten se u partnerských institucí často prolíná s jinými obory (Management, Mezinárodní obchod, Marketing apod.). Sestavit žádoucí osnovu předmětu je tak velmi náročné, avšak nikoli nemožné. Jistou alternativu představují pro dlouhodobé mobility praktické studentské stáže. VŠLG disponuje řadou kontaktů se zahraničními institucemi, kde si mohou studenti své nabyté vědomosti a dovednosti ověřit. Bohužel byly dlouhodobé zahraniční aktivity v akademických letech 2015/2016 a 2016/2017

silně poznamenány bezpečnostní situací v Evropě. Opak v trendu můžeme pozorovat u krátkodobých zaměstnaneckých mobilit, u kterých poptávka překračuje nabídku. Jedná se především o již zmíněné konference, ale také o vyžádané (oboustranné) přednášky odborníků. V tomto směru je možné konstatovat, že VŠLG své stanovené cíle v souvislosti s internacionalizací plní. Dalším indikátorem stále se zlepšující úrovně internacionalizace byl zvyšující se počet zahraničních studentů, a to zvláště postupným uvolňováním nových kurzů a přednášek v anglickém jazyce na VŠLG. S internacionalizací je nedílně spojena také problematika uznávání části nebo celého zahraničního vzdělávání. V této oblasti si VŠLG klade za cíl dokončit v krátkém časovém horizontu u všech partnerských institucí proces vzájemného uznávání studijních povinností, které jsou pak předpokladem pro další rozvoj všech zainteresovaných stran. Z výše uvedeného vyplývá, že se internacionalizace na VŠLG stala průřezovým tématem, které se promítá ve všech hlavních oblastech své činnosti a zvláště má pozitivní akcent ve výchovně-vzdělávacím procesu. Pro cílenou podporu internacionalizace a dalšího jejího rozvoje na VŠLG, je nutné sledovat a vyhodnocovat současné trendy a vývoj v této oblasti.

Pro hodnocení vlastní internacionalizace byly stanoveny indikátory. Prvním cílem je navýšit počty studentských zahraničních mobilit, a to především zlepšením informovanosti (diseminační semináře, konference, vyžádané přednášky zahraničních odborníků atd.), rozšířením nabízených partnerských institucí, kde by bylo možné absolvovat část studijních povinností či praxi (vyhledávání nových partnerů, zájem o společný studijní program v cizím jazyce), dále se jedná o zlepšení a zjednodušení byrokratické stránky zahraničních mobilit a řízené související dokumentace. V oblasti nastavených studijních plánů k žádným změnám nedochází.

V oblasti integrace zahraničních členů akademické obce, ani zde nedochází k větším změnám. Současná akademická obec je složena, mimo tuzemské členy, pouze ze slovensky mluvících zahraničních členů. V případě krátkodobých zaměstnaneckých mobilit postupuje VŠLG dle standardů a v rámci programu Erasmus+ také dle listiny ECHE.

Tab. 7.2: Mobilita studentů, akademických a ostatních pracovníků podle zemí (bez ohledu na zdroj financování)

	Počet vyslaných studentů	Počet přijatých studentů	Počet vyslaných akad. pracovníků	Počet přijatých akad. pracovníků	Počet přijatých ostatních pracovníků	CELKEM za zemi
Země						
Belgické království	1					1
Finská republika	1					1
Litevská republika		4		2		6
Spolková republika Německo			1			1
Polská republika					3	3
Portugalská republika			1			1
Slovenská republika		1	1			2
Slovinská republika			1			1
CELKEM	2	5	3	2	3	16

Tab. 7.3: Mobilita absolventů** (podíly absolvovaných studií)

	Bakalářské studium	Navazující magisterské studium	CELKEM
Podíl absolventů, kteří během svého studia vyjeli na zahraniční pobyt v délce alespoň 14 dní [%]	3,61	2,88	3,249536608

8 Výzkumná, vývojová, umělecká a další tvůrčí činnost

8.1 Propojení tvůrčí činnosti s činností vzdělávací

VŠLG rozvíjí kromě vzdělávací činnosti i vědeckou a další odbornou činnost.

8.1.1 Časopis Acta Logistica Moravica

VŠLG vydává od roku 2011 internetový periodický časopis Acta Logistica Moravica. Časopis poskytuje prostor pro publikování původních vědeckých a odborných prací v oblasti logistiky, dodavatelských systémů, dopravy, informačního managementu, logistiky služeb a oblastí příbuzných. Dále umožňuje zveřejňování informací a novinek z logistických institucí a podniků, zprávy o výsledcích řešených úkolů, recenze knih, zprávy o konání konferencí apod.

V časopise lze po schválení zveřejňovat inzeráty, dotýkající se obsahově zaměření činnosti VŠLG.

8.1.2 Konference

VŠLG organizovala v roce 2016 mezinárodní logistickou konferenci LOGI 2016. Tato konference se uskutečnila ve dnech 12. – 13. října 2016 v hotelu Fit v Přerově. Konference se zúčastnilo 63 účastníků z České republiky, Slovenské republiky, Ruska a ze Srbska.

Dále VŠLG v roce 2016 organizovala 3. ročník konference Pokrokové metody v logistice. První dva ročníky této konference byly spoluorganizovány s ČVUT v Praze. Konference proběhla dne 22. dubna 2016 v prostorách VŠLG.



VŠLG se také účastní dalších odborných konferencí z oblasti logistiky, informatiky a dopravy.

Tab. 8.1: Konference (spolu)pořádané vysokou školou (počty)

	S počtem účastníků vyšším než 60	Mezinárodní konference*
Celkem	2	1

8.1.3 Odborné vyžádané přednášky

VŠLG zve odborníky z oblasti logistiky, dopravy a veřejné správy na vyžádané přednášky, kterých se účastní studenti a zaměstnanci VŠLG. V roce 2016 proběhly následující vyžádané přednášky:

- **Úspěšná kariéra a uplatnitelnost absolventa VŠLG,**
přednášející: Ing. Šárka Tomisová
- **Logistika společnosti ŠKODA AUTO a.s.,**
přednášející: Bc. David Strnad, DiS., Bc. Kateřina Tůmová
- **Úspěšná kariéra a uplatnitelnost absolventa VŠLG,**
přednášející: Ing. Šárka Tomisová, Ing. Lucie Kramolišová
- **Společnost MAIER CZ s.r.o.,**
přednášející: Mgr. Veronika Melzerová, Ing. Pavla Navrátilová
- **Zelená logistika ŠKODA AUTO a.s.,**
přednášející: Ing. Petr Ungerman, Bc. Kateřina Tůmová



8.1.4 Prezentační akce a veletrhy

Zaměstnanci VŠLG se účastní odborných akcí zaměřených na logistiku a logistických veletrhů.

Dne 21. dubna 2016 se zástupci VŠLG zúčastnili 2. ročníku logistického veletrhu a setkání s odborníky nazvaného Den České Logistiky. VŠLG byla partnerem tohoto veletrhu.

Zástupci VŠLG se dále zúčastnili 5. mezinárodního veletrhu FOR LOGISTIC 2016. S přednáškou na téma Současný stav a perspektivy logistiky zde vystoupil kmenový zaměstnanec VŠLG prof. Ing. Ivan Gros, CSc.



8.1.5 Projekty

VŠLG se účastní jako řešitel odborných projektů v rámci ČR, ale také projektů s mezinárodní spoluprací – např. se Slovenskem a Polskem. Jedná se např. o projekt se Statutárním městem Přerov, anebo o projekt Visegrádských fondů V4 - Safety Management in the Visegrad Group countries ve spolupráci s International University of Logistics and Transport In Wrocław.

8.1.6 Publikační činnost

Na VŠLG jsou pravidelně vydávány studijní materiály a studijní opory akademickými pracovníky VŠLG. Studijní materiály jsou vydávány elektronicky a studentům VŠLG jsou přístupné na intranetu školy. Akademičtí pracovníci přispívají do elektronického časopisu Acta Logistica Moravica vydávaného VŠLG a do dalších odborných periodik. Také se účastní konferencí, z nichž jsou uveřejňovány příspěvky ve sbornících.

Výběr publikační činnosti akademických pracovníků VŠLG:

DOČKALÍKOVÁ, Iveta a Jana KLOZÍKOVÁ. Analysis of the Factors of Localization of the Company Development using MCDM methods in Practice. In: *Conference Proceedings -10 th*

International Days of Statistics and Economics. Praha: VŠE Praha, 2016. ISBN 978-80-87990-10-0. (WOS, CPCI)

HALÁSKOVÁ, R. Development of Social Services in the Czech Republic and their Regional Analysis. In Jedlička, P. (ed.). *Proceedings of the International Scientific Conference Hradec Economic Days 2016*. Hradec Králové: University of Hradec Králové, 2016, pp. 232- 240., ISSN 2464-6067, ISBN 978-80-7435-636-0. (WoS)

KALUPOVÁ, Blanka a Ivan, HLAVOŇ. Intelligent Transport Systems in the Management of Road transportation. *Open Engineering*. Volume 6, Issue 1, ISSN (Online) 2391-5439, DOI: <https://doi.org/10.1515/eng-2016-0062>, November 2016. (Scopus)

KAVKA, Libor, KODYM, Oldřich a Blanka KALUPOVÁ DOI: 10.5593/SGEM2016/B53/S22.113, LOGISTICS LABORATORIES IN EDUCATION, Wednesday 7 September 2016 by Libadmin2016, References: 16th International Multidisciplinary Scientific GeoConference SGEM 2016, www.sgem.org, SGEM2016 Conference Proceedings, ISBN 978-619-7105-67-4 / ISSN 1314-2704, June 28 - July 6, 2016, Book5 Vol. 3, 885-892 pp (Scopus)

KODYM, O., SEDLACEK, M., KAVKA, L.: Information support for logistic modelling (2016) Proceedings of the 2016 17th International Carpathian Control Conference, ICCO 2016, art. no. 7501119, pp. 335-340. SCOPUS

NERADILOVÁ, H., LASKOVSKÝ, V.: The use of ecological systems for transporting of raw materials in the Czech Republic. 16th International Multidisciplinary Scientific GeoConference SGEM 2016, ISBN 978-619-7105-56-8/ISSN 1314-2704, Book1 Vol. 2, 943-950 pp (SCOPUS, WoS)

NERADILOVÁ, H., LASKOVSKÝ, V.: The usage of tecnomatix plant simulation for simulation of mining rail transport. 16th International Multidisciplinary Scientific GeoConference SGEM 2016, ISBN 978-619-7105-56-8/ISSN 1314-2704, Book1 Vol. 2, 929-934 pp (SCOPUS, WoS)

FEDORKO, G., NERADILOVÁ, H., SUTAK, M., MOLNÁR, V. Application of Simulation Model in Terms of City Logistics. In: 20th International Conference Transport Means 2016. ISSN 1822-296 X (print), ISSN 2351-7034 (on-line), pp 169-174 (SCOPUS)

8.1.7 Vzdělávací činnost

Zaměstnanci VŠLG se průběžně vzdělávají v oblasti své působnosti na VŠLG. Akademičtí pracovníci se účastní kurzů, seminářů, konferencí a dalších aktivit z oblasti logistiky a jí příbuzných oblastí.

8.2 Zapojení studentů do tvůrčí činnosti na VŠLG

Někteří studenti VŠLG publikují ve spolupráci s pedagogickými pracovníky příspěvky v elektronickém časopise Acta Logistica Moravica vydávaným VŠLG. Studenti VŠLG se účastní vyžádaných přednášek a konferencí. Vybraní studenti prezenčního studia se účastní některých projektů VŠLG. Studenti mohou v rámci svých závěrečných prací řešit konkrétní problémové situace, které se týkají konkrétních společností. Studenti tak řeší konkrétní problémy a navrhují možná řešení pro konkrétní společnost s jejich specifickými potřebami. Některé z firem, které se na VŠLG prezentují, jsou zaměstnavateli některých studentů kombinovaného studia, příp. tyto firmy nabízejí studentům VŠLG odborné stáže, trainee programy, brigády apod.

8.3 Finanční prostředky na výzkum, vývoj a inovace v roce 2016

Z veřejných a národních zdrojů v roce 2016 nebyly získány žádné finanční prostředky na výzkum, vývoj a inovace. Z privátních zdrojů byly získány finance ve výši 108 600 Kč, které byly vynaloženy na dopravní výzkum nazvaný Sčítání cyklistů ve městě Přerově.

8.4 Způsob podílení se aplikační sféry¹ na tvorbě a uskutečňování studijních programů

Úlohu předávání zpětné vazby z aplikační sféry do změn studijních plánů zabezpečuje Rada pro spolupráci s praxí (dále jen RSP), která se skládá ze zástupců firem, jako např. Meopta optika, s.r.o.; Valin s.r.o.; Precheza, a.s.; OHL ŽS, a.s.; ČSAD Hodonín a.s.; MUBEAHZP s.r.o.; DHL Express s.r.o.; ARRIVA MORAVA a.s. RSP má celkem 21 členů a zasedání probíhají minimálně dvakrát ročně. V roce 2016 se zasedání RSP konaly dne 6. 4. a 12. 10.

¹ Subjektem aplikační sféry se zde rozumí právnická osoba, která je podnikatelem (jejíž hlavní činností není výzkum a vývoj) a orgán veřejné správy s přímým vyloučením jiných výzkumných organizací.

8.5 Spolupráce s aplikační sférou na tvorbě a přenosu inovací a jejich komercializace

Rada pro spolupráci s praxí je orgán, který také umožňuje přenášet inovace do praxe. VŠLG je členem dalších inovačních platforem jako je OK4Inovace nebo Krajská rada pro inovace. Pravidelně se na VŠLG koná konference Inovace prakticky.

9 Zajišťování kvality a hodnocení realizovaných činností

VŠLG úspěšně absolvovala recertifikační audit integrovaného systému řízení kvality dle ISO 9001:2008 a ISO 14001:2004 certifikační firmou DEKRA.

VŠLG v návaznosti na výstupy z řešení projektu Kreda a v souladu s novelou vysokoškolského zákona ustanovila Radu pro vnitřní hodnocení kvality, které předsedá rektor VŠLG. Hodnocení činností se řídí metrikami uvedenými v příslušné směrnici.

V návaznosti na dohled nad výchovně vzdělávacím procesem jsou pravidelně uskutečňovány hospitace při přednáškách a jejich hodnocení, které se využívá při obsazování výuky předmětů ze strany přednášejících.

VŠLG spolupracuje ve všech oblastech zajišťování kvality v návaznosti na organizování, jak ve vlastní působnosti, jako i v působnosti ve vztahu ke státním orgánům a organizacím a firmám. Z důležitých aktivit ve vztahu k organizacím výzkumu a vývoje je to otázka spolupráce s Výzkumným ústavem dopravním v Žilině, Žilinskou univerzitou v Žilině, International University of Logistics and Transport In Wrocław , podniky jako je MUBEA – HZP, s.r.o., Pivovar ZUBR a.s., Meopta – optika, s.r.o., Arriva Morava a.s., Ředitelství silnic a dálnic ČR. V rámci územních samosprávných celků spolupracuje VŠLG s Městským úřadem Prostějov a Magistrátem města Přerova. V rámci vyšších územních samosprávných celků spolupracuje s Moravskoslezským, Olomouckým a Zlínským krajem.

10 Národní a mezinárodní excelence vysoké školy

Zastoupení VŠLG v organizacích a sdruženích

Organizace	Stát	Status (postavení v organizaci)
Česká konference rektorů	ČR	člen
Evropská asociace pro bezpečnost IT (European Association for Security – EAS Europe)	EU	člen
Rada vysokých škol ČR	ČR	člen
Česká logistická asociace	ČR	člen
Svaz spedice a logistiky České republiky	ČR	člen
EUNIS-CZ (Evropská organizace pro univerzitní informační systémy – European University Information Systems-CZ)	ČR	člen
Střední Morava-Sdružení cestovního ruchu	ČR	člen
Regionální sdružení rozvoje lidských zdrojů	ČR	člen
UNO – Unie neziskových organizací Olomouckého kraje	ČR	člen
Sdružení pro výstavbu dopravní infrastruktury na Moravě	ČR	člen
OK4Inovace (zájmové sdružení právnických osob Olomouckého kraje)	ČR	člen
Krajská rada pro inovace Olomouckého kraje	ČR	člen

10.1 Zapojení VŠLG do profesních sítí

VŠLG spolupracuje se zahraničními partnery ve Slovenské republice (Výzkumný ústav dopravní, Žilinská univerzita v Žilině, Technická univerzita v Košicích), se kterými spolupracuje na výzkumné a vývojové činnosti. Dále s International University of Logistics and Transport In Wrocław v oblasti zapojení do aktivit Visegrádských fondů V4 a plnění vzájemné výměny technických a inovačních forem výuky, přednášek a specifických projektů. Se společností Arriva Morava a.s. je spolupráce zaměřená do oblasti integrovaných dopravních systémů a jejich aplikace. Tím VŠLG plní i účast v mezinárodních sítích, které integrují výzkumné potenciály.

10.2 Národní a mezinárodní ocenění vysoké školy

VŠLG se v roce 2016 zúčastnila ankety studentů a absolventů Fakulta roku. V kategorii Technika se umístila VŠLG na 3. místě fakult veřejných i soukromých vysokých škol.



Rektor VŠLG doc. Ing. Ivan Hlavoň, CSc. převzal v roce 2016 ocenění od International University of Logistics and Transport In Wrocław za spolupráci v oblasti Visegrádských fondů V4 - Safety Management in the Visegrad Group countries.

11 Třetí role vysoké školy

11.1 Přenos poznatků do praxe

VŠLG podala Úřadu průmyslového vlastnictví návrh o zápis užitného vzoru: Jednotka a systém pro automatickou identifikaci provozního stavu dopravních a/nebo přepravních prostředků. Užitný vzor byl zapsán Úřadem průmyslového vlastnictví dne 29. 11. 2016. Technické řešení se týká jednotky a systému pro automatickou identifikaci provozního stavu dopravních a/nebo

přepavních prostředků pro sledování a predikci stavu provozovaných dopravních/přepavních prostředků železniční dopravy, dopravních/přepavních prostředků silniční, vodní, letecké aj. s cílem zvýšení kvality, bezpečnosti a spolehlivosti těchto prostředků a přepavních tras.

VŠLG je členem zájmového sdružení právnických osob OK4Inovace založeným v roce 2011 za účelem realizace Regionální inovační strategie Olomouckého kraje (RIS). Sdružení má za cíl podporovat vznik, rozvoj a komerční uplatnění inovací vytvářených ve firmách i výzkumných institucích. OK4Inovace zajišťuje realizaci projektu Smart Akcelerátor olomouckého kraje, jenž je součástí RIS3 strategie. VŠLG se spolupodílí se na akcích, které pořádá toto sdružení. Každoročně VŠLG spolupřádá konferenci Inovace prakticky. Dne 5. května 2016 proběhl 2. ročník konference Inovace prakticky 2016, která byla pořádána v prostorách VŠLG.



11.2 Působení VŠLG v regionu

VŠLG úzce spolupracuje s Olomouckým a Moravskoslezským krajem, kde se VŠLG podílí na projektech v oblasti rozvoje a dopravy. Zástupce VŠLG se spolupodílí na vytváření RIS strategie Olomouckého kraje. Spolupracujeme s městy Přerov a Prostějov v oblasti mobility pracovní síly a v oblasti dopravy. Zástupce, který byl za VŠLG vybrán, spolupracuje na projektu města Přerova „Plán mobility města Přerova“. Pro město Přerov VŠLG zpracovala projekt na celoměstské sčítání cyklistické dopravy.

11.3 Nadregionální působení a význam

VŠLG je aktivním členem České logistické asociace (dále jen ČLA) a VŠLG se podílí na organizování akcí ČLA.

VŠLG je členem Czech Smart City Cluster (dále jen CSCC), který vytváří jedinečné partnerství mezi firmami, státní správou, samosprávou, znalostními institucemi a obyvateli města. Zástupce VŠLG se pravidelně účastní jednání CSCC a angažuje se v oblasti rozvíjení idey Smart city.

Dne 3. října 2016 se zástupce VŠLG zúčastnil sněmu Svazu průmyslu a dopravy, který se konal v úvodní den Mezinárodního strojírenského veletrhu.

Mezi další sdružení, kde je VŠLG členem patří nezávislé zájmové sdružení právnických osob EUNIS-CZ. Toto sdružení se zabývá zaváděním, rozvojem, řízením nebo používáním informačních systémů.

Závěr

V krátkodobé historii VŠLG je možné hodnotit rok 2016 jako jeden z nejúspěšnějších. Především z pohledu stabilizace školy jako celku ve vysokoškolském prostředí ČR, ale také z pohledu rozvoje implementace kvality vzdělání. Jde o celou řadu popsaných aktivit, které mají za cíl nastavit systémové postupy pro aktivnější spolupráci s uchazeči o studium, se studenty, s absolventy, se spolupracujícími firmami a také s aktivním zapojováním VŠLG, coby profesně zaměřenou vysokoškolskou institucí, do regionálních a národních procesů směřujících k rozvoji vysokoškolského vzdělávání.

Přerov 8. června 2017

doc. Ing. Ivan Hlavoň, CSc.

rektor Vysoké školy logistiky o.p.s.