



**Vysoká škola  
logistiky**  
o.p.s.

# VÝROČNÍ ZPRÁVA

O ČINNOSTI

**2015**



1 Úvod .....	3
2 Základní údaje o vysoké škole.....	4
3 Studijní programy, organizace studia a vzdělávací činnost .....	14
4 Studenti .....	15
5 Absolventi .....	16
6 Zájem o studium .....	23
7 Akademičtí pracovníci.....	25
8 Sociální záležitosti studentů a zaměstnanců .....	28
9 Infrastruktura .....	29
10 Celoživotní vzdělávání.....	34
11 Výzkumná, vývojová, umělecká a další tvůrčí činnost .....	34
12 Internacionalizace.....	37
13 Zajišťování kvality a hodnocení realizovaných činností .....	38
14 Národní a mezinárodní excelence vysoké školy .....	39
13 Závěr .....	47

# 1 Úvod

Vysoká škola logistiky o.p.s. (dále jen VŠLG) byla založena jako právnická osoba v roce 2001 za účelem poskytování vysokoškolského vzdělávání podle zákona č. 111/1998 Sb. o vysokých školách v platném znění. Základní právní předpoklad splnila VŠLG v roce 2004, kdy získala státní souhlas k působení jako soukromá neuniverzitní vysoká škola od Ministerstva školství, mládeže a tělovýchovy ČR (dále jen MŠMT) (čj. Rozhodnutí 16 040/2004 – 3 ze dne 21. dubna 2004) po udělení akreditace Akreditační komisí.

VŠLG je soukromá technická vysoká škola neuniverzitního typu, která má definovaný a v orgánech školy schválený strategický plán rozvoje s výhledem do roku 2020 až 2030 takto:

## **Vize**

VŠLG považuje za svůj prioritní cíl stát se jednou z nejuznávanějších vzdělávacích institucí v oblasti logistiky s významnými rozvojovými vědeckými aktivitami v oblasti aplikovaného výzkumu.

## **Mise**

Základním cílem VŠLG je být trvalou a nedílnou součástí vzdělávací soustavy ČR v oblasti logistiky a připravovat pro praxi manažery s kvalitními teoretickými základy v oblasti techniky, technologií, řízení a navrhování rozsáhlých dodavatelských systémů.

## **Oblast vzdělávání**

Vzdělávání považuje vysoká škola v souladu s formulovanou vizí a misí vysoké školy, zejména vzhledem k jejímu současnému a v budoucnosti dále posilovanému profesnímu zaměření na přípravu odborníků v oblasti řízení materiálových v prostředí dodavatelských systémů za svou prioritní oblast. Formulace dlouhodobých strategických cílů v této oblasti vychází především z dostupných profesionálních prognóz zpracovaných v zahraničí, orientovaných na budoucí vývoj ekonomického makroprostředí a jeho nároků na management materiálových toků a vlastních představ o postavení českého a moravského prostoru v nich.

Strategický plán rozvoje  
Vysoké školy logistiky o.p.s.  
2020 – 2030

Tato výroční zpráva o činnosti za rok 2015 je zpracovaná v souladu s ustanovením zákona o VŠ č. 111/1998 Sb. a obsahově podle rámcové osnovy výroční zprávy o činnosti vysoké školy pro rok 2015, kterou vydalo MŠMT.

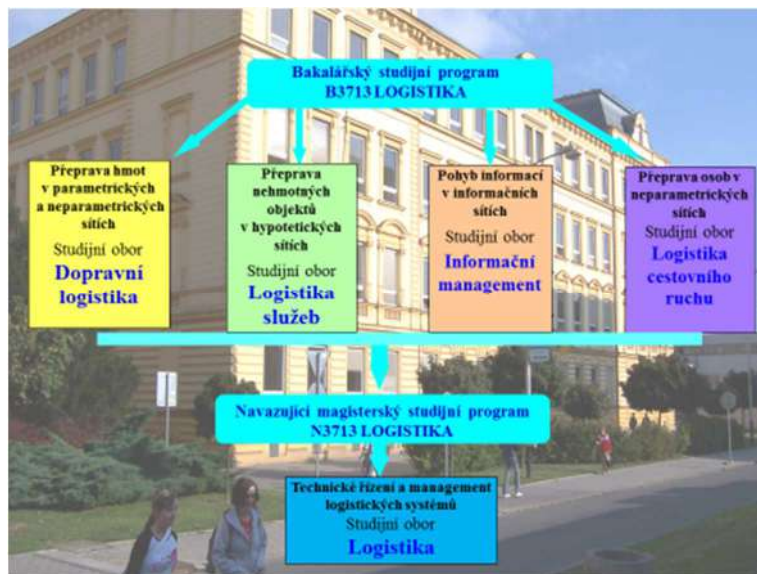
Výroční zpráva obsahuje údaje a hodnocení vyjadřující naplňování Dlouhodobého záměru VŠLG ve vzdělávací, vědecké, výzkumné, vývojové, umělecké a další tvůrčí činnosti na léta 2011–2015 (dále jen „Dlouhodobý záměr VŠLG“) a jeho Aktualizace na rok 2015 (dále jen „Aktualizace DZ VŠLG“).

## 2 Základní údaje o vysoké škole

Úplný název soukromé vysoké školy:	<b>Vysoká škola logistiky o.p.s.</b>
Překlad názvu do anglického jazyka zní:	<b>College of Logistics</b>
Používaná zkratka názvu SVŠ:	<b>VŠLG</b>
Adresa VŠLG: :	Palackého 1381/25 750 02 Přerov I – Město Olomoucký kraj
Právní forma:	<b>obecně prospěšná společnost</b>
Identifikační číslo:	<b>258 75 167</b>

VŠLG je zapsaná v rejstříku obecně prospěšných společností, vedeného Krajským soudem v Ostravě oddíl O, vložka 125.

VŠLG je neuniverzitní vysokou školou, která zahájila vzdělávací činnost v roce 2004. Od svého vzniku nabízí vzdělávání ve studijním bakalářském tříletém programu Logistika (B3713 Logistika) a to ve čtyřech studijních oborech: Dopravní logistika, Logistika služeb, Informační management a Logistika cestovního ruchu. Absolventi těchto bakalářských oborů mohou pokračovat v navazujícím dvouletém magisterském studijním programu Logistika (N3713 Logistika) ve stejnojmenném oboru Logistika.



VŠLG je jedinou neuniverzitní soukromou vysokou školou na území České republiky nabízející technicky orientované studium logistiky s dobrou uplatnitelností absolventů na trhu práce, kde je o odborníka na „logistiku“ u zaměstnavatelů zájem. Logistika je perspektivním, moderním a novátorským pojetím řízení s širokým uplatněním v různých odvětvích praxe nebo při soukromém podnikání. O studium prezenční i kombinovanou formu na VŠLG je zájem.

Kromě prvního a druhého stupně vysokoškolského vzdělávání VŠLG nabídla v roce 2012 poprvé svým absolventům navazujícího magisterského studia možnost pokračovat v doktorandském studiu v akreditovaném studijním programu Logistika (P3713 Logistika) na Dopravní fakultě ČVÚT Praha. Tento třetí stupeň (doktorský PhD) vysokoškolského vzdělání na FD ČVÚT Praha je zajišťován v součinnosti s pedagogy VŠLG, kteří působí jako školitele doktorského studia.

Vzdělání dosažené na VŠLG je svým zaměřením uplatnitelné v praxi na úrovni zaměstnanců firem s logistickým zaměřením, tak i v oblasti státní správy a samosprávy. Absolvent získá odborný pohled na procesy řízení dopravy, technické, technologické a logistické aspekty vstupující do procesu. Zároveň si osvojí základní znalosti z finančního plánování, řízení firemních procesů, managementu měst a obcí, psychologie či sociologie. Je schopen samostatně řešit úlohy inženýrského charakteru v oborech studovaných na VŠLG s tím, že si volitelnými předměty přizpůsobí své studium svému zájmu nebo požadavkům svého budoucího zaměstnavatele.

Logistika je dynamickým odvětvím, které dnes zasahuje do všech oblastí řízení přepravy zboží i osob.

Řízení VŠLG:

**Vysoká škola logistiky o.p.s.**

Správní rada

Dozorčí rada

**Ředitel společnosti**

statutární orgán

Manager IS

Sekretariát ředitele  
společnosti

Interní audit

Spisovna

Externí služby

Centrální služby

Akreditovaná vysoká škola  
Vysoká škola logistiky o.p.s.

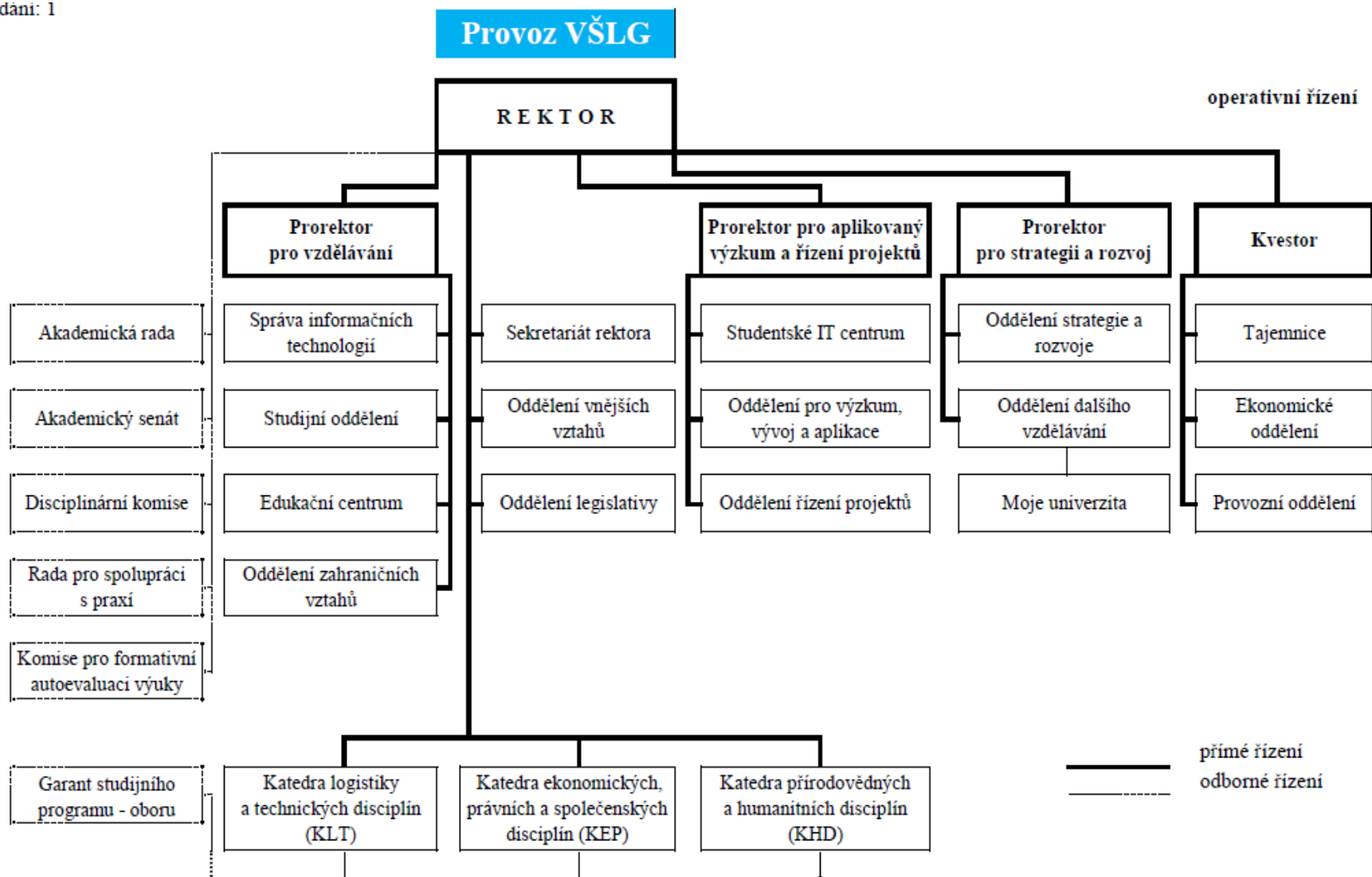
Výkonný management I. úrovně

Rektor

**Provoz VŠLG**

# Organizační schéma VŠLG

Vydání: 1



Řízení VŠLG vyplývá z výše uvedeného organizačního schématu.

Statutárním orgánem obecně prospěšné společnosti podle zákona o obecně prospěšných společnostech (Zákon č. 284/1995 Sb. o obecně prospěšných společnostech a o změně a doplnění některých zákonů, v platném znění) je ředitel VŠLG. Kontrolním orgánem je dozorčí rada VŠLG.

VŠLG má v Zakladací listině definovaný druh obecně prospěšných služeb:

- zajišťování vzdělávací a výzkumné, vývojové a další tvůrčí činnosti v akreditovaném studijním programu
- provozování vysoké školy na základě státního souhlasu a udělené akreditace.

Doplňkovou činnost tvoří:

- pořádání odborných kurzů, školení a jiných vzdělávacích akcí včetně lektorské činnosti
- činnost technických poradců v oblasti logistiky
- vydavatelské a nakladatelské činnosti
- specializovaný maloobchod a maloobchod se smíšeným zbožím
- výroba, rozmnožování, nahrávání a distribuce zvukových a zvukově-obrazových záznamů a jejich nenahraných nosičů
- pronájem a půjčování věcí movitých
- kopírovací práce.

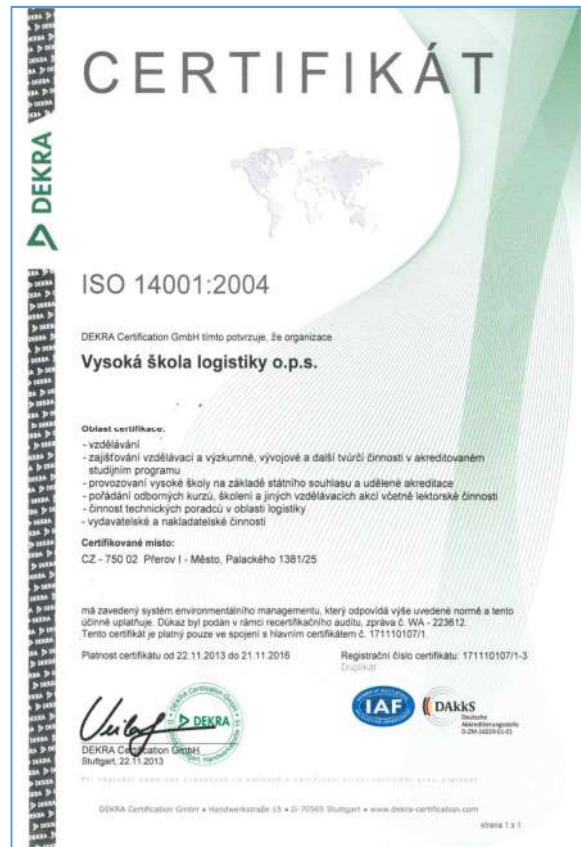
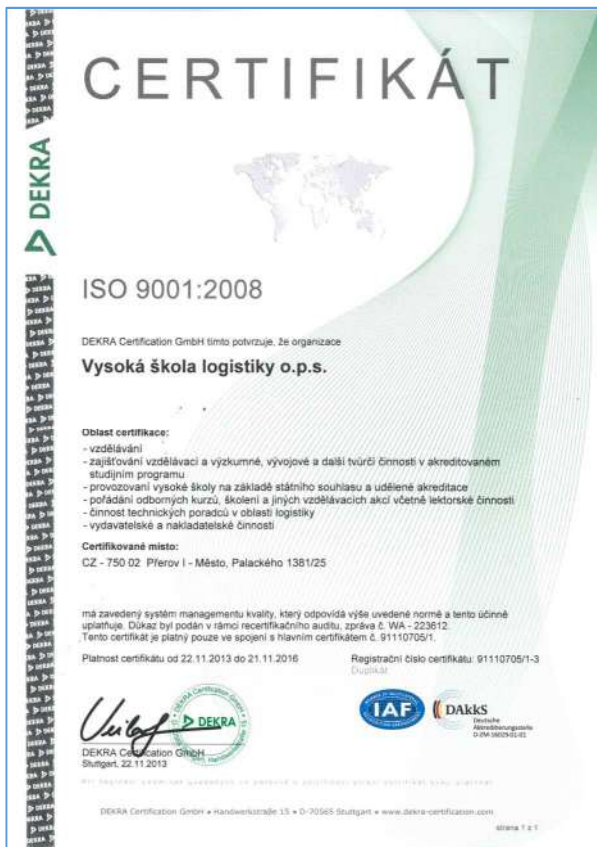
Obecně prospěšná služba, provozování vysoké školy na základě státního souhlasu a udělené akreditace, se realizuje v bakalářském studijním programu a v navazujícím magisterském studijním programu podle zákona o vysokých školách. Pro řízení činností, které vyplývají ze zákona o vysokých školách je Zakladací listinou a Statutem VŠLG vytvořena funkce rektora, který řídí akademickou obec a všechny činnosti spojené s naplňováním obecně prospěšné služby a doplňkových činností k této službě.

Organizační členění VŠLG odpovídá obecným standardům pro řízení a provoz univerzit, veřejných a neveřejných vysokých škol působících v ČR ve smyslu zákona o vysokých školách a letitým zkušenostem z těchto vysokých škol. Některé drobné odlišnosti pro řízení VŠLG jsou dané specifičností VŠLG (obecně prospěšná společnost, neuniverzitní soukromá neveřejná



vysoká škola, technicky zaměřené studijní programy, edukační centra pro vzdělávání mimo sídlo VŠLG apod.).

Řídící procesy na VŠLG jsou aplikovány dle integrovaného systému řízení QMS (systém managementu kvality dle požadavků normy ČSN EN ISO 9001) a EMS (systém environmentálního managementu dle požadavků normy ČSN EN ISO 14001), a na základě toho VŠLG obdržela jako první soukromá neuniverzitní vysoká škola v ČR platný certifikát v roce 2010. V listopadu 2013 byl proveden nový certifikační audit auditorskou společností a certifikace dle norem ISO byla opětovně udělena VŠLG na období 2013 až 2016. V říjnu 2014 byl proveden auditorskou společností kontrolní audit, který neshledal zásadní pochybení v řízení společnosti VŠLG.



**Složení akademické rady VŠLG – jmenované na funkční období 2014 až 2017:**

1.	JUDr. Ivan Barančík, Ph.D.	rektor, Vysoká škola logistiky o.p.s.
2.	Prof. Ing. Ivan Gros, CSc.	prorektor pro strategii a rozvoj Vysoké školy logistiky o.p.s., garant navazujícího magisterského oboru Logistika,
3.	Ing. Libor Kavka, PhD	prorektor pro výzkum, vývoj a aplikace, Vysoká škola logistiky o.p.s.
4.	Prof. Ing. et. Ing. Dušan Halásek, CSc.	garant bakalářského oboru Logistika služeb, Vysoká škola logistiky o.p.s.
5.	Prof. Ing. Vladimír Strakoš, DrSc.	profesor, Vysoká škola logistiky o.p.s.
6.	Prof. Ing. Ctirad Schejbal, CSc., dr.h. c.	garant bakalářského oboru Logistika cestovního ruchu, Vysoká škola logistiky o.p.s.
7.	Doc. Ing. Ivan Hlavoň, CSc.	garant bakalářského oboru Dopravní logistika, Vysoká škola logistiky o.p.s. SATES International – generální ředitel
8.	Doc. Ing. Zdeněk Čujan, CSc.	vedoucí katedry logistiky a technických disciplín, Vysoká škola logistiky o.p.s.
9.	Ing. Vítězslav Mořka	Meopta - optika, s.r.o. - jednatel
10.	Gerald Rausnitz	Meopta - optika, s.r.o. – jednatel a společník
11.	Ing. František Kyncl, PhD.	místopředseda představenstva ČSAD Hodonín a.s. – ředitel logistiky a Prezident prezidia, Česká logistická asociace (ČLA)
12.	Prof. Dr. Ing. Miroslav Svítek	děkan Fakulty dopravní ČVUT Praha, České vysoké učení technické v Praze
13.	Prof. Ing. Petr Moos, CSc.	proděkan Fakulta dopravní ČVUT Praha, České vysoké učení technické v Praze
14.	Prof. RNDr. Vít Voženílek, CSc.	profesor, Univerzita Palackého Olomouc
15.	Doc. Ing. Marek Vochozka, Ph.D.	rektor, Vysoká škola technická a ekonomická České Budějovice

8 interní zaměstnanci

3 praxe

4 jiné vysoké školy

Orgány obecně prospěšné společnosti zřizované podle zákona č. 248/1995 Sb. ze dne 28. září 1995, o obecně prospěšných společnostech a o změně a doplnění některých zákonů v platném znění:

Správní rada		Dozorčí rada
<b>předseda</b>	<b>Mgr. Miroslav Gajdůšek, MBA</b>	<b>Ing. Jiří Juřena</b>
<b>člen</b>	<b>Ing. Petr Vrána</b>	<b>Ing. Martin Frélich</b>
	<b>Ing. Jiří Rozbořil</b>	<b>Marek Šak</b>
	<b>doc. Ing. Ivan Hlavoň, CSc.</b>	<b>Ing. Martin Ferfecki</b>
	<b>Mgr. Jiří Pospíšil</b>	<b>Mgr. Petr Flajšar</b>
	<b>PhDr. Robert Knobloch</b>	<b>Ing. Ludmila Dostálová</b>

Ředitel obecně prospěšné společnosti statutární orgán	Rektor Vysoké školy logistiky o.p.s.
<b>Mgr. Josef Kulíšek</b>	<b>JUDr. Ivan Barančík, Ph.D.</b>
<b>Kvestor VŠLG - Ing. Tomáš Vrba</b>	

Akademický senát VŠLG		
<b>předseda</b>	<b>Mgr. Michal Sedláček, Ph.D.</b>	Akademický pracovník
<b>místopředsedkyně</b>	<b>Ing. Hana Neradilová</b>	Akademický pracovník
<b>člen</b>	<b>Ing. Michal Turek, Ph.D.</b>	Akademický pracovník
	<b>Ing. Jaroslav Šenkýř, CSc.</b>	Akademický pracovník
	<b>Ing. Veronika Bučková, Ph.D.</b>	Akademický pracovník
	<b>Mgr. Magdalena Zedková</b>	Akademický pracovník
	<b>Bc. Barbora Piknová</b>	Student
	<b>Bc. Vlastimil Cech</b>	Student
	<b>Bc. Zdeňka Sehnalová</b>	Student
	<b>Pavel Mačák</b>	Student
<b>Nikola Faltová</b>	Student	

V průběhu akademického roku 2015 pracovalo v Akademickém senátu VŠLG (dále jen AS) celkem 11 členů, 6 členů z řad akademických pracovníků a 5 studentů. V průběhu kalendářního roku postupně došlo ke snížení členů o Ing. Veroniku Bučkovou, Ph.D. z důvodu odchodu na mateřskou dovolenou a z řad studentů opustili AS Bc. Barbora Piknová, Bc. Vlastimil Cech a Bc. Nikola Faltová, kteří ukončili studium na VŠLG.

AS se v roce 2015 sešel celkem 3 krát, a to 12. 3. 2015, 25. 6. 2015 a 22. 10. 2015 a na svých jednáních projednával mimo jiné především tyto aktivity, které v průběhu roku 2015 organizačně i personálně zajišťoval:

- reprezentační ples VŠLG - únor
- kulturní akce - Majáles v Přerově 2015 - květen
- sportovní den VŠLG - červen
- vánoční volejbalový turnaj VŠLG – prosinec.

### Certifikát DS Label:

VŠLG získala prestižní certifikát Evropské komise DS Label na období 2012 – 2015 jako ocenění kvality vysokoškolské instituce. Získáním evropského certifikátu DS Label VŠLG naplňuje své předsevzetí být kvalitní vysokou školou. V současné době již tento certifikát není udělován, ale VŠLG i nadále naplňuje všechny principy a postupy, které musela splnit při udělení certifikátu DS Label, jako projev kvality absolventů pro jejich mezinárodní uplatnitelnost.

Certifikát DS Label se uděluje jako ocenění za správné bezplatné udílení dodatku k diplomu všem absolventům. Certifikáty osvědčují, VŠLG splňuje náročná kritéria Evropské unie v oblasti vysokoškolského vzdělávání.

Certifikát DS Label je dokladem, že anglicko-český dodatek diplomu naplňuje formálně i obsahově požadavky doporučené Evropskou komisí. Účelem dodatku k diplomu je doplnit vysokoškolský diplom údaji, které zlepšují jeho srozumitelnost a spravedlivé akademické a profesní uznávání kvalifikace na mezinárodní úrovni. Součástí dodatku je kompletní tabulka kursů absolvovaných během studia s uvedením počtu kreditů a hodnocení dle stupnice ECTS. Zahrnuty jsou rovněž předměty případného zahraničního studia, údaje o závěrečné práci, její obhajobě, státní zkoušce a celkovém hodnocení studia.



# Diploma Supplement Label

The European Commission awards the  
Diploma Supplement Label from 2012 to 2015 to:

## **VYSOKÁ ŠKOLA LOGISTIKY O.P.S.**

The institution has committed itself to the rigorous application of the  
Diploma Supplement  
and has proven excellence in its implementation.

For the European Commission  
Brussels, January 2013

  
Jordi CURELL GOTOR  
Director for Lifelong Learning  
European Commission

  
Brian HOLMES  
Acting Director, Education, Audiovisual & Culture  
Executive Agency

Education and  
Training

### 3 Studijní programy, organizace studia a vzdělávací činnost

Tab. 3.1: Akreditované studijní programy (počty)						
Vysoká škola logistiky o.p.s.	KKOV	Bakalářské studium		Navazující magisterské studium		CELKEM
		P	K/D	P	K/D	
Skupiny akreditovaných studijních programů	KKOV					
technické vědy a nauky	21-39	1	1	1	1	2
<b>CELKEM</b>		<b>1</b>	<b>1</b>	<b>1</b>	<b>1</b>	<b>2</b>

P = prezenční K/D = kombinované / distanční

Tab. 3.6: Akreditované studijní programy nebo jejich části, které vysoká škola uskutečňuje mimo obec, ve které má sídlo (mimo odbornou praxi)	
<b>Název studijního programu 1</b>	<b>Logistika</b>
<b>Skupina KKOV</b>	<b>B3713</b>
Název a sídlo pobočky* vysoké školy, kde probíhá výuka akreditovaných studijních programů nebo jejich částí	Edukační centrum Praha, PB - Vyšší odborná škola a střední škola managementu, s.r.o., ul. Nad Rokoskou 7, 182 00 Praha 8
Forma (prezenční, kombinovaný, distanční)	kombinovaný
Délka studia (semestry)	6
Typ programu (bakalářský, navazující magisterský, doktorský)	bakalářský
Probíhají na pobočce státní závěrečné zkoušky? ANO/NE	NE
Probíhají na pobočce obhajoby závěrečných kvalifikačních prací? ANO/NE	NE
Počet kmenových zaměstnanců na pobočce	1
<b>Název studijního programu 2</b>	<b>Logistika</b>
<b>Skupina KKOV</b>	<b>N3713</b>
Název a sídlo pobočky* vysoké školy, kde probíhá výuka akreditovaných studijních programů nebo jejich částí	Edukační centrum Praha, PB - Vyšší odborná škola a střední škola managementu, s.r.o., ul. Nad Rokoskou 7, 182 00 Praha 8
Forma (prezenční, kombinovaný, distanční)	kombinovaný
Délka studia (semestry)	4
Typ programu (bakalářský, navazující magisterský, doktorský)	navazující magisterský
Probíhají na pobočce státní závěrečné zkoušky? ANO/NE	NE
Probíhají na pobočce obhajoby závěrečných kvalifikačních prací? ANO/NE	NE
Počet kmenových zaměstnanců na pobočce	1

Vysoká škola logistiky o.p.s. (dále jen VŠLG) má akreditované dva studijní programy, bakalářský studijní program Logistika v prezenční a kombinované formě studia s platností akreditace do 31. 3. 2020 a navazující magisterský program v prezenční i kombinované formě studia s platností akreditace do 31. 8. 2019.

Mimo Přerov uskutečňuje VŠLG od roku 2005 výuku v Edukačním centru Praha. V Edukačním centru Praha se v kombinované formě studia, v bakalářském studijním programu Logistika uskutečňují dva studijní obory Dopravní logistika a Logistika služeb. V navazujícím magisterském programu se na tomto centru realizuje v kombinované formě studia, studijní obor Logistika.

## 4 Studenti

Tab. 4.1: Studenti v akreditovaných studijních programech (počty)						
Vysoká škola logistiky o.p.s.		Bakalářské studium		Navazující magisterské studium		CELKEM
		P	K/D	P	K/D	
<b>Skupiny akreditovaných studijních programů</b>	<b>KKOV</b>					
technické vědy a nauky	21-39	210	234	97	189	<b>730</b>
<b>CELKEM</b>		<b>210</b>	<b>234</b>	<b>97</b>	<b>189</b>	<b>730</b>

P = prezenční K/D = kombinované / distanční

Tab. 4.2: Studenti - samoplátcí** (počty)						
Vysoká škola logistiky o.p.s.		Bakalářské studium		Navazující magisterské studium		CELKEM
		P	K/D	P	K/D	
<b>Skupiny akreditovaných studijních programů</b>	<b>KKOV</b>					
technické vědy a nauky	21-39	210	234	97	189	<b>730</b>
<b>CELKEM</b>		<b>210</b>	<b>234</b>	<b>97</b>	<b>189</b>	<b>730</b>

Tab. 4.3: Studenti ve věku nad 30 let						
Vysoká škola logistiky o.p.s.		Bakalářské studium		Navazující magisterské studium		CELKEM
		P	K/D	P	K/D	
<b>Skupiny akreditovaných studijních programů</b>	<b>KKOV</b>					

technické vědy a nauky	21-39	10	111	4	94	<b>219</b>
<b>CELKEM</b>		<b>10</b>	<b>111</b>	<b>4</b>	<b>94</b>	<b>219</b>

**Tab. 4.4: Neúspěšní studenti v akreditovaných studijních programech (počty)**

Vysoká škola logistiky o.p.s.		Bakalářské studium		Navazující magisterské studium		CELKEM
		P	K/D	P	K/D	
<b>Skupiny akreditovaných studijních programů</b>	<b>KKOV</b>					
technické vědy a nauky	21-39	9	26	4	12	51
<b>CELKEM</b>		<b>9</b>	<b>26</b>	<b>4</b>	<b>12</b>	<b>51</b>

VŠLG provádí analýzu studijní úspěšnosti. Pro snížení studijní neúspěšnosti reaguje na tuto skutečnost konzultacemi, které jsou prováděny jak akademickými, tak i neakademickými pracovníky (vyučující, pracovnice studijního oddělení). Na základě Studijního a zkušebního řádu je studentům umožněno opakování ročníku, opakování předmětů v následujícím ročníku, prodloužení standardní doby studia nebo individuálního plnění studijních povinností na základě objektivních důvodů.

VŠLG uplatňuje v rámci klientského přístupu ke studentům individuální přístup. Ke studijní úspěšnosti rovněž přispívají školou nabízené vyžádané přednášky, workshopy, doplňující vzdělávací kurzy.

## 5 Absolventi

**Tab. 5.1: Absolventi akreditovaných studijních programů (počty)**

Vysoká škola logistiky o.p.s.		Bakalářské studium		Navazující magisterské studium		CELKEM
		P	K/D	P	K/D	
<b>Skupiny akreditovaných studijních programů</b>	<b>KKOV</b>					
technické vědy a nauky	21-39	75	69	39	142	325
<b>CELKEM</b>		<b>75</b>	<b>69</b>	<b>39</b>	<b>142</b>	<b>325</b>

P = prezenční K/D = kombinované / distanční

VŠLG udržuje pravidelný vztah s absolventy prostřednictvím webových stránek školy, prostřednictvím profesní sociální sítě LinkedIn a dalších sociálních sítí. VŠLG vnímá



své absolventy jako zdroj strategických informací a potencionální zdroj nových vyučujících. Absolventi jsou informováni o životě na škole, jsou zváni na pořádané semináře, workshopy, společenské a sportovní akce. Samozřejmě jsou jim nabízeny další možnosti vzdělávání. Absolventi jsou zapojováni do výuky stávajících studentů např. formou vyžádaných přednášek, exkurzí, zadávání témat a vedení bakalářských prací v případě, že splňují pro danou aktivitu předpoklady, např. vykonávají významné manažerské postavení ve firmách, dále studují na vyšším stupni vysokoškolského vzdělávání apod.

Rovněž našim absolventům pomáháme při vyhledávání pracovních příležitostí formou pracovních nabídek, workshopů např.: Hledáme zaměstnání v logistice.

Práci s absolventy se snažíme neustále zdokonalovat. V roce 2015 jsme se v rámci projektu KREDO zúčastnili několika workshopů ALUMNI na téma „Jak pracovat s absolventy – cesta od uchazeče o studium po ambasadora školy ve světě“ a téma „Jak motivovat absolventy“.

VŠLG se trvale snaží o intenzivní propojení studentů, absolventů a zaměstnavatelů. Informace o zaměstnanosti našich absolventů získáváme především z pravidelných dotazníkových šetření organizovaných na národní i mezinárodní úrovni, do nichž se VŠLG každoročně zapojuje např. Eurostudent, REFLEX. Z dotazníkových šetření vyplývá spokojenost našich absolventů s dosaženým vzděláním a jeho zaměřením a obsahem.

- Spolupráce s praxí

VŠLG spolupracuje s budoucími potenciálními zaměstnavateli několika způsoby. VŠLG prezentují zaměstnanci i studenti na akcích, které navštěvují mimo budovu VŠLG, ale VŠLG se také prezentuje pořádáním akcí realizovaných v prostorách školy. Na VŠLG funguje Rada pro spolupráci s praxí a studenti mají možnost se setkat se zástupci různých firem na akcích pořádaných VŠLG. V neposlední řadě se studenti mohou účastnit odborných přednášek, exkurzí, stáží atd., které jim VŠLG zprostředkovává. VŠLG spolupracuje s firmami zastupujícími různá odvětví logistiky – firmy působící v potravinářském průmyslu, ve strojírenství, v dopravě a přepravě, ve službách, v cestovním ruchu atd.

- Rada pro spolupráci s praxí

V níže uvedeném schématu je prezentováno propojení teorie a praxe. VŠLG připravuje studenty pro jejich budoucí povolání, zprostředkovává jim informace, které mohou uplatnit ve svém budoucím životě. Firmy VŠLG (studentům) nabízejí možnost podílet se na řešení konkrétních problémů v reálných podmínkách dané firmy. Tím si studenti VŠLG osvojují nejen teoretické znalosti a poznatky, ale také získávají praktické dovednosti. V rámci výuky studenti navštěvují i odborná pracoviště.

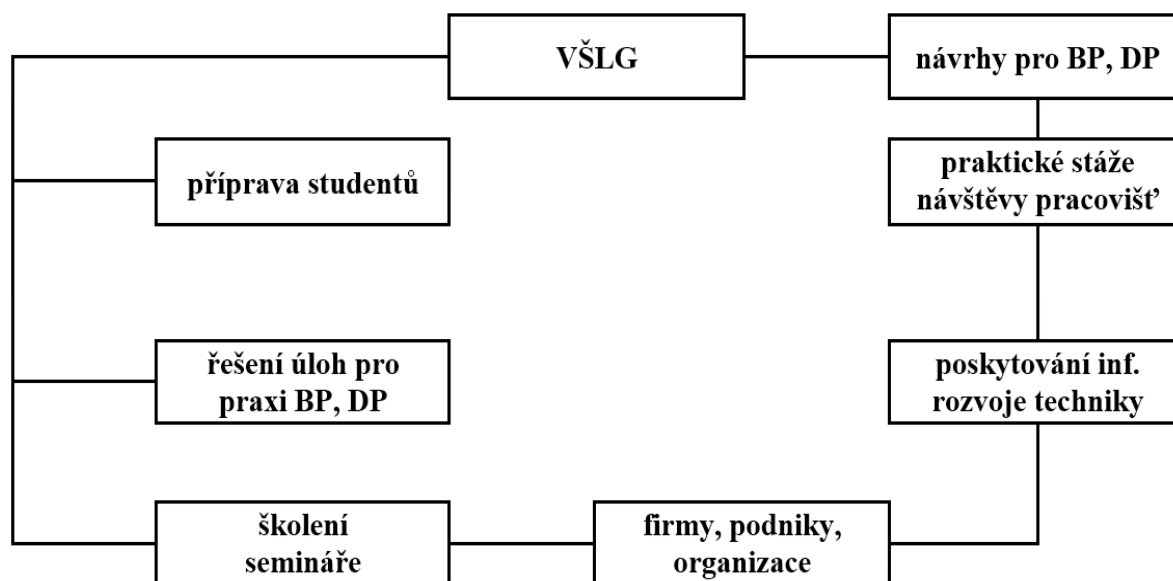
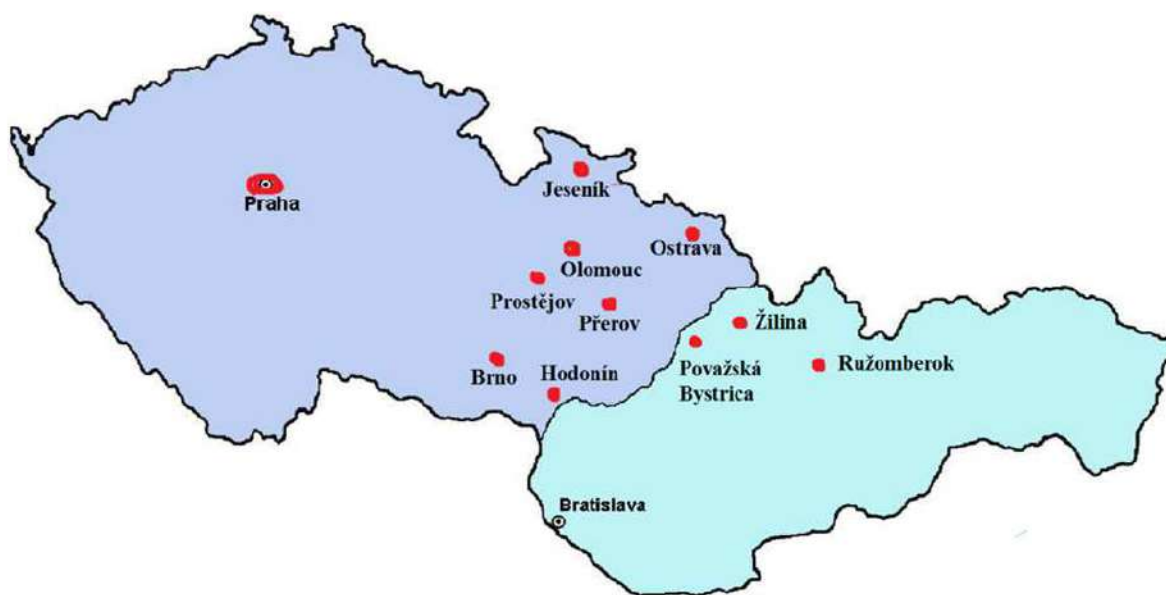


Schéma - Spolupráce VŠLG s firmami

Radu pro spolupráci s praxí tvoří 15 členů. Rada pro spolupráci s praxí není uzavřená, není vyloučeno její rozšiřování či její obměna do budoucna.

Rada pro spolupráci s praxí		
předseda	<b>doc. Ing. Ivan Hlavoň, CSc.</b>	VŠLG, prorektor pro spolupráci s praxí
člen	<b>Ing. Vlastimil Cech</b>	Meopta
	<b>Jozef Federič</b>	Valin
	<b>Ing. Antonín Chytil</b>	pivovar Zubr
	<b>Ing. Ivo Hanáček</b>	Precheza
	<b>Ing. Jaroslav Hanák</b>	First Transportation Lines
	<b>Ing. Marcel Hlavoň</b>	SAD Liorbus
	<b>RNDr. Jan Hodovský</b>	Povodí Moravy
	<b>Ing. Jan Komárek</b>	OHL ŽS
	<b>Ing. Petr Kousal</b>	Statutární město Prostějov
	<b>Ing. František Kyncl, Ph.D.</b>	ČSAD Hodonín
	<b>Ing. Bořivoj Minář</b>	Hospodářská komora ČR
	<b>Vít Nehněvajsa</b>	DHL
	<b>Ing. Michal Reiter</b>	SKANSKA
	<b>Ing. Pavla Struhalová</b>	Arriva Morava

V Radě pro spolupráci s praxí nejsou pouze zástupci českých firem, ale i firem slovenských. Členové Rady zastupují firmy různého zaměření. Jedná se o dopravní stavby, dopravní podniky, strojírenské firmy, obchod, skladové hospodářství, státní správu, organizaci dopravy, zasílatelství, společenské organizace a výzkum. Účast v Radě a její práce je dobrovolná. Členství v Radě není uzavřené a operativně se doplňuje podle potřeb a řešení problémů.



Obrázek - Lokality, v nichž sídlí firmy, s nimiž VŠLG spolupracuje

Práce Rady v roce 2015 pokračovala v trendech předešlých let s hlavním cílem využít možnosti praxe pro podporu aktivit školy se snahou vytvořit podmínky pro oboustrannou spolupráci založenou na systému výměny informací, využití výsledků Rady, průzkum praktických výstupů pro studenty školy a aplikace výsledků studia v praktickém životě uváděním a ověřováním v praxi. Jedním z důležitých a vytyčených cílů je udržení kontaktů s možností vytváření podmínek pro potenciální uchazeče o zaměstnání a řad studentů prezenčního studia. Zároveň je naším cílem poskytovat i studentům kombinovaného studia možnosti zvyšování jejich úrovně vzdělání a řešení problémů a specifik firem formou bakalářských a diplomových prací.

Rada školy organizuje a zúčastňuje se odborných setkání, návrhů na řešení v souladu s požadavky. Součástí práce a působení Rady je i účast na seminářích, sympóziích a odborných akcích. V roce 2015 se zástupci školy zúčastnili níže uvedených akcí.

23. 2. 2015 zasedání
17. 3. 2015 zasedání Rady
16. 4. 2015 Den České logistiky – Praha
29. 5. 2015 den firem – Hledáme zaměstnání v logistice – spolupráce s praxí – Přerov
17. 9. 2015 zasedání
20. 5. 2015 setkání se zástupci organizací silniční dopravy – Nový Jičín
4. 9. 2015 projednání spolupráce – MěÚ Přerov – primátor
12. 11. 2015 spolupráce při optimálním rozvozu – firma Pederson
19. 11. 2015 jednání o spolupráci se závody Arriva – Dunajská Streda
15. 12. 2015 den firem – Hledáme zaměstnání v logistice – spolupráce s praxí – Přerov a zasedání Rady

Mezi aktivity Rady patří i organizování dalšího vzdělávání zaměstnanců firem formou doplňkového a rozšiřujícího vzdělávání. Jedná se o kurz řidičů VZV a kurz pro manipulanty a skladové pracovníky pro PSL, a. s. Považská Bystrica.

Za pozitivum považujeme zejména ty členy Rady, kteří ve svých firmách připravují témata pro bakalářské a diplomové práce, a zároveň ty, kteří k nám na školu posílají studenty.

Mezi úspěchy Rady řadíme i účast a vytváření možností praktické výuky pro studenty. To se nám podařilo v roce 2015 ve spolupráci s firmami Sates Morava (dopravní stavitelství), PRIVA (provozovatel hromadné dopravy), Povodí Moravy (vodní díla), ŘSD Olomouc (správa a údržba silnic), městy Přerov, Uherský Brod, Ostrava, Olomouc a Praha (řešení dopravních situací).

Velkým úspěchem je umístění absolventů naší školy ve firmách, s jejichž zástupci spolupracujeme. Tito zástupci firem nabízí našim absolventům profesní seberealizaci a uplatnění.

Celkově můžeme konstatovat, že i přes některé těžkosti je práce při jednáních vždy pozitivní a přínosná. Zejména se to týká vztahů a šíření dobrého jména školy.

- **Hledáme zaměstnání v logistice**

Akce Hledáme zaměstnání v logistice je zaměřena na prezentaci logistických firem studentům. Tyto firmy se nejen studentům prezentují, ale také jim nabízí stáže, trainee programy, brigády, krátkodobé i dlouhodobé zaměstnání, témata pro zpracování BP nebo DP apod.

Tato akce cílí především na studenty absolventských ročníků, ale je určena všem studentům VŠLG. Studenti tak mají možnost získat potřebné informace od konkrétních firem, u nich by se do budoucna chtěli ucházet o zaměstnání. VŠLG pořádá tuto akci dvakrát ročně, v prosinci a v květnu.



Obrázek - akce Hledáme zaměstnání v logistice

- Odborné přednášky, exkurze a podobné akce.

VŠLG pořádá také pro své studenty přednášky odborníků z praxe, na nichž mají studenti taktéž možnost být v kontaktu s praxí. Studenti se tak dozvídají o tom, jaké problémy se v praxi řeší, jakým způsobem se tyto problémy řeší, jaké postupy a metody se běžně používají atd. Účastí na exkurzích mají studenti možnost své teoretické znalosti obohatit praktickou zkušeností. Konkrétní firma a konkrétní podmínky se zde snoubí s teoretickými znalostmi, které si studenti osvojují, obohacují a zdokonalují studiem na VŠLG.



Obrázek - Odborná přednáška – EPAL



Obrázek - Odborná exkurze – SŽDC CDP a Rail Cargo Operator - CSKD s.r.o.

- Spolupráce při řešení konkrétních problémů a projektů s firmami

Zaměstnanci VŠLG se podílí i na řešení konkrétních logistických problémů, které potřebují řešit konkrétní firmy. Nejedná se tedy pouze o řešení celoplošná a obecná, ale VŠLG se podílí na řešení konkrétních problémů konkrétních firem. Tzn., že řešení, které je výsledkem práce celého týmu, je tzv. ušité na míru konkrétním podmínkám daného problému v dané firmě.

VŠLG se podílí např. na řešení konkrétních problémů s firmou Mubea Prostějov (Analýza mobility pracovní síly v regionu) a Magistrátem města Přerova (analýza cyklistických tras na území města Přerov).

## 6 Zájem o studium

Tab. 6.1: Zájem o studium na vysoké škole							
Vysoká škola logistiky o.p.s.		Bakalářské studium			Navazující magisterské studium		
		Počet přihlášek	Počet přijatých	Počet zapsaných ke studiu	Počet přihlášek	Počet přijatých	Počet zapsaných ke studiu
Skupiny akreditovaných studijních programů	<b>KKOV</b>						
technické vědy a nauky	21-39	214	192	169	243	190	158
<b>CELKEM</b>		<b>214</b>	<b>192</b>	<b>169</b>	<b>243</b>	<b>190</b>	<b>158</b>

P = prezenční

K/D = kombinované / distanční

Tab. 6.2: Studenti navazujícího magisterského a doktorského studia, kteří absolvovali předchozí stupeň studia na jiné vysoké škole		
Počet zapsaných studentů do prvního ročníku navazujících magisterských a doktorských studijních programů, kteří přechozí studium absolvovali na jiné vysoké škole		
Vysoká škola logistiky o.p.s.	Navazující magisterské studium	Doktorské studium
	41	0
<b>CELKEM za celou vysokou školu</b>	<b>41</b>	<b>0</b>

Přijímací řízení je zajišťováno a organizováno na VŠLG studijním oddělením a jmenovanými akademickými pracovníky pro každé přijímací řízení v roce samostatně. Přihlášky ke studiu jsou podávány a zpracovány elektronicky – on-line přihláška je umístěna na webových stránkách školy, stejně tak jako podmínky „Přijímacího řízení pro příslušný akademický rok“. Uchazeči o studium jsou po splnění administrativních záležitostí pozváni k přijímacímu pohovoru se členy přijímací komise. Následně absolvují předběžné zařazení do jazykové skupiny povinné výuky Anglického jazyku. Po splnění všech náležitostí přijímacího řízení (přihláška, úhrada administrativního poplatku, maturitní vysvědčení s ověřovací doložkou, přijímací pohovor, seznámení se s vnitřními předpisy školy, podepsání Smlouvy a studiu na Vysoké škole logistiky o.p.s.) je uchazeči o studium vydáno „Rozhodnutí o přijetí ke studiu na VŠLG“.

Uchazeči – cizinci musí přijímací pohovor absolvovat v českém jazyce a k přihlášce doložit nostrifikační doložku dokladu z předcházejícího studia.

S uchazeči o studium škola pracuje již dnem vložení přihlášky do elektronického systému školy, jsou jim on-line zasílány informace o přijímacím řízení, informace o životě na škole, pozvánky na pořádané akce školy a další informace spojené se studiem a činností na VŠLG.

VŠLG spolupracuje se středními školami v rámci marketingových aktivit, sestávajících se z pravidelných návštěv a propagačních schůzek přímo na středních školách se studenty či pedagogickými pracovníky. V rámci této spolupráce se VŠLG každoročně účastní veletrhů vzdělávání pořádané pro studenty a absolventy středních škol např. Gaudeamus v Nitře, Brně, Praze a další.

Pro vybudování trvalejšího vztahu se středními školami, VŠLG zpětně po zápisech studentů do 1. ročníků bakalářského studia vyhodnocuje, z kterých středních škol se studenti na nabízené bakalářské studijní obory hlásí.



## 7 Akademičtí pracovníci

Tab. 7.1: Akademičtí a vědečtí pracovníci (přepočtené počty**)										
Vysoká škola logistiky o.p.s.	Akademičtí pracovníci							Vědečtí, výzkumní a vývojoví pracovníci podílející se na pedagog. činnosti	Vědečtí pracovníci***	CELKEM
	CELKEM	Profesoři	Docenti	Odborní asistenti	Asistenti	Lektoři				
<b>CELKEM</b>	<b>23,5718</b>	<b>5,2167</b>	<b>6,6667</b>	<b>10,2045</b>	<b>1,4839</b>	<b>0</b>	<b>0</b>	<b>0</b>	<b>23,5718</b>	

Pozn.: \* = Fakulta nebo jiná součást vysoké školy uskutečňující akreditovaný studijní program/obor

Pozn.: \*\* = Podíl celkového počtu skutečně odpracovaných hodin za sledované období všemi zaměstnanci a celkového ročního fondu pracovní doby připadajícího na jednoho zaměstnance pracujícího na plnou pracovní dobu

Pozn.: \*\*\* = Vědeckým pracovníkem se v tomto případě rozumí osoba, která není akademickým pracovníkem (dle § 70 zákona č. 111/1998 Sb., o vysokých školách)

Tab. 7.2: Věková struktura akademických a vědeckých pracovníků (počty fyzických osob)															
Vysoká škola logistiky o.p.s.	Akademičtí pracovníci													CELKEM	
	Profesoři		Docenti		Odborní asistenti		Asistenti		Lektoři		Vědečtí, výzkumní a vývojoví pracovníci podílející se na pedagog. činnosti		Vědečtí pracovníci***		CELKEM
	CELKEM	ženy	CELKEM	ženy	CELKEM	ženy	CELKEM	ženy	CELKEM	ženy	CELKEM	ženy	CELKEM	ženy	
do 29 let	0	0	0	0	0	0	0	0	0	0	0	0	0	0	0
30-39 let	1	0	0	0	7	4	2	2	0	0	0	0	0	0	10
40-49 let	0	0	1	1	1	0	0	0	0	0	0	0	0	0	2
50-59 let	0	0	2	0	2	2	0	0	0	0	0	0	0	0	4
60-69 let	1	0	2	1	1	0	0	0	0	0	0	0	0	0	4
nad 70 let	4	0	3	0	1	0	0	0	0	0	0	0	0	0	8
<b>CELKEM</b>	<b>6</b>	<b>0</b>	<b>8</b>	<b>2</b>	<b>12</b>	<b>6</b>	<b>2</b>	<b>2</b>	<b>0</b>	<b>0</b>	<b>0</b>	<b>0</b>	<b>0</b>	<b>0</b>	<b>28</b>

Pozn.: \*\*\* = Vědeckým pracovníkem se v tomto případě rozumí osoba, která není akademickým pracovníkem (dle §70 zákona č. 111/1998 Sb., o vysokých školách)

**Tab. 7.3: Počty akademických pracovníků podle rozsahu pracovních úvazků a nejvyšší dosažené kvalifikace (počty fyzických osob)**

Vysoká škola logistiky o.p.s.	Akademičtí pracovníci				CELKEM
	prof.	doc.	DrSc., CSc., Dr., Ph.D., Th.D.	ostatní	
<b>Rozsahy úvazků</b>					
<b>do 0,3</b>	0	0	0	0	0
<b>do 0,5</b>	1	2	0	0	3
<b>do 0,7</b>	2	0	0	0	2
<b>do 1,0</b>	3	6	6	8	23
<b>CELKEM</b>	6	8	6	8	28

Pozn.: uvádí se pouze nejvyšší dosažený akademický titul

**Tab. 7.4: Akademičtí pracovníci\*\* s cizím státním občanstvím (počty fyzických osob)**

<b>Vysoká škola logistiky o.p.s.</b>	
	2
<b>CELKEM</b>	<b>2</b>

Pozn.: \*\* = Osoby, které mají s vysokou školou uzavřený pracovní právní vztah

## 8 Sociální záležitosti studentů a zaměstnanců

Tab. 8.1: Stipendia studentům podle účelu stipendia (počty studentů)	
Vysoká škola logistiky o.p.s.	
Účel stipendia	Počty studentů
za vynikající studijní výsledky dle § 91 odst. 2 písm. a)	0
za vynikající vědecké, výzkumné, vývojové, umělecké nebo další tvůrčí výsledky dle § 91 odst. 2 písm. b)	0
na výzkumnou, vývojovou a inovační činnost podle zvláštního právního předpisu, § 91 odst.2 písm. c)	0
v případě tíživé sociální situace studenta dle § 91 odst. 2 písm. d)	0
v případě tíživé sociální situace studenta dle § 91 odst. 3	7
v případech zvláštního zřetele hodných dle § 91 odst. 2 písm. e)	0
z toho ubytovací stipendium	204
na podporu studia v zahraničí dle § 91 odst. 4 písm. a)	0
na podporu studia v ČR dle § 91 odst. 4 písm. b)	0
studentům doktorských studijních programů dle § 91 odst. 4 písm. c)	0
jiná stipendia	0
<b>CELKEM</b>	<b>211</b>

Tab. 8.2: Ubytování, stravování	
Vysoká škola logistiky o.p.s.	
Lůžková kapacita kolejí VŠ celková	0
Počet lůžek v pronajatých zařízeních	223
Počet podaných žádostí o ubytování k 31/12/2015	0
Počet kladně vyřízených žádostí o ubytování k 31/12/2015	0
Počet lůžko dnů v roce 2015	0
Počet hlavních jídel vydaných v roce 2015 studentům	0
Počet hlavních jídel vydaných v roce 2015 zaměstnancům vysoké školy	0
Počet hlavních jídel vydaných v roce 2015 ostatním strávníkům	0

VŠLG v hodnoceném období vlastní stipendijní programy nenabízí.

VŠLG realizuje poradenské služby prostřednictvím studijního oddělení, jednotlivých kateder i prostřednictvím rektorátu.

Studenti se podle charakteru svých žádostí, dotazů, problémů obrazejí přímo na konkrétní zodpovědné pracovníky. VŠLG klade důraz na osobní komunikaci se studenty při řešení jejich problémů.

Budova VŠLG kde se realizuje veškerá vzdělávací činnost je stavebně bezbariérová VŠLG neposkytuje studentům své vlastní ubytovací a stravovací služby.

Studentům, kteří žádají o ubytování, nabízí škola rezervační službu ubytování přes studijní oddělení – rezervace ubytování ve spolupracujících ubytovnách pro studenty kombinované formy, poskytování ověřených kontaktů pro ubytování v soukromí pro prezenční studenty.

## 9 Infrastruktura

Tab. 9.1: Vysokoškolské knihovny	
Vysoká škola logistiky o.p.s.	Počet
Přírůstek knihovního fondu za rok	651
Knihovní fond celkem	8639
Počet odebíraných titulů periodik: - fyzicky	25

Pozn.: \* = Uvádějí se pouze tituly periodik, které knihovna sama předplácí (resp. získává darem, výměnou) v papírové nebo elektronické verzi; nezahrnují se další periodika, k nimž mají uživatelé knihovny přístup v rámci konsorcií na plnotextové zdroje.

- Vybavení školy pracovními stanicemi a prezentační technikou

Všechny učebny na VŠLG jsou vybaveny počítačem s projektorem a ozvučením. Tam, kde je to třeba, jsou projektory dva (velikost učebny, propojení s jinou učebnou). Ve dvou místnostech je k dispozici také interaktivní tabule. Každý zaměstnanec má k dispozici své PC. Externí vyučující, kteří nemají své místo v kanceláři, mohou využít PC v kanceláři pro externí vyučující.

Kromě běžných učeben je škola vybavena pěti počítačovými učebnami vybavenými 21 stanicemi. Z toho dvě učebny používají namísto PC terminálové stanice typu tenký klient (thin client). Ve škole se nachází také studentské centrum se 16 počítači, kde neprobíhá výuka a PC jsou tak přístupná po celý den. Stejně tak mohou studenti využít PC v učebnách, pokud tam neprobíhá výuka.

- Softwarové vybavení stanic

Stanice ve škole jsou vybaveny operačním systémem Windows a kancelářským balíkem MS Office Professional. K dispozici je také řada programů s licencí open source či freeware (XnView, VLC Media Player, Mozilla Firefox, PDF Creator). Řada dalších aplikací je přístupná prostřednictvím počítačové sítě, např. LibreOffice, Gimp, Inkscape, IrfanView, JPEG Resampler, 7-Zip, PSPad, Psaní všemi deseti a další. K dispozici uživatelům je také pravidelně aktualizovaný ekonomicko právní IS CODEXIS.

Dále jsou instalovány či zpřístupněny specifické aplikace, sloužící pro konkrétní oblast výuky. Jedná se např. o ERP systém Microsoft Dynamics AX, simulační software Simul8 či Sipro, geografický informační systém ArcGIS, aj.

- Připojení k internetu

Všechny stanice jsou prostřednictvím lokální sítě připojeny k internetu. Pro připojení vlastních zařízení uživatelů (notebooky, smartphone, tablety...) je k dispozici WiFi síť. Ta je šifrovaná a oddělená od lokální sítě, do které jsou připojeny stanice v kancelářích a učebnách.

- Lokální přenos přednášek, videokonferenční zařízení

Přednášku z posluchárny č. 104 lze přenášet do učebny č. 103 a posluchárny č. 202. Přenášeno je záběr na přednášejícího se zvukem a obraz z PC přednášejícího. Hlavní účel je zvýšení kapacity posluchárny pro účely výuky, odborných konferencí a při odborných přednáškách hostů.

Zasedací místnost a posluchárna č. 202 jsou propojeny pomocí videokonferenčního zařízení. To umožňuje vzájemné obousměrné propojení těchto místností (obraz, zvuk, obrazovka PC), ale také připojení k videokonferenci se vzdálenými partnery (přenos přednášek, videokonferenční setkání, porady...).

- Antimalwarové zabezpečení

Riziko napadení malwarem je sníženo použitím antimalwarového softwaru na několika úrovních. Jedná se především o zabezpečení vstupní brány do internetu (firewall), poštovního serveru a jednotlivých stanic. Kromě antimalwarového software jsou použity i další mechanismy, jako jsou uživatelské účty s omezenými právy ke stanicí, IPS/IDS systém firewallu a další.

- Tiskové řešení

Tisky (vč. kopírování a skenování), se realizují na čtyřech pronajatých multifunkčních zařízeních od firmy Konica Minolta, z čehož dvě jsou pro všechny uživatele nepřetržitě přístupné. Tisk je možné zadat od kteréhokoli PC v síti, vlastní tisk se provede u kteréhokoliv zařízení, za pomoci bezkontaktní karty, kterou jsou všichni uživatelé (studenti i zaměstnanci) vybaveni. Pomocí této karty je možné na kterémkoli zařízení provádět i kopírování či skenování. Tisky se provádí prostřednictvím účtovacího systému, který umožňuje sledovat objemy tisků a náklady na něj. Tisk a kopírování je pro studenty k dispozici za úplatu (nabití bezkontaktní karty provádí studijní oddělení), skenování je bezplatné.

- Informační systémy školy

Informační systémy školy jsou odkudkoliv dostupné pomocí webových aplikací (internetového prohlížeče). Základním informačním systémem VŠLG je *ISIS*, který zajišťuje *administraci studijní agendy*. Pro *podporu výuky* je používán LMS systém *Moodle*. *Katalog knihovny* je dostupný pomocí webového katalogu systému *Clavius*.

*Webové stránky* školy jsou provozovány na serverech smluvního poskytovatele redakčního systému *Websystem*. Administrativní pracovníci pak používají *Elektronickou spisovou službu* od firmy Gordic.

Aktuální informovanost zajišťuje také elektronická nástěnka umístěná poblíž hlavního vstupu do budovy.

- Vlastní serverové služby

Kromě již zmiňovaných informačních systémů školy jsou na vlastní serverové infrastruktuře zajišťovány služby *souborového serveru*, který poskytuje každému uživateli jak privátní prostor pro ukládání vlastních dokumentů, tak prostor sdílený (spouštění síťových programů, ukládání výukových materiálů pedagogů pro studenty, dokumenty sdílné jednotlivými pracovními skupinami). Soubory jsou dostupné ze všech pracovních stanic ve škole. Službou *FTP serveru* je pak umožněn vzdálený přístup ke sdílené části souborového serveru s výukovými materiály.

Uživatelům je k dispozici také server *MS Exchange* (e-maily, kalendáře, úkoly...). Každý uživatel má školní *e-mailovou adresu*, které usnadňuje vzájemnou elektronickou komunikaci a zvyšuje její bezpečnost. Přístup ke schránce a dalším službám MS Exchange je možné pomocí webové aplikace OWA, aplikace MS-Outlook a také pomocí mobilních zařízení (smatrphone, tablety).

*Terminálové servery* zabezpečují připojení tenkých klientů (dvě PC učebny), vzdálené připojení zaměstnanců do sítě školy prostřednictvím VPN a provoz některých (tzv. terminálových) aplikací.

Fyzicky jsou serverové služby zajištěny vlastní serverovou infrastrukturou, jejímž základem je virtualizace s využitím serverového clusteru. Servery jsou umístěny v klimatizované místnosti, zabezpečené fyzicky i elektronicky proti různým negativním vlivům (neoprávněný vstup, výpadky dodávek elektřiny, teplotní výkyvy). Provoz klíčových služeb je monitorován dohledovým systémem, který v případě jejich výpadku informuje správce.

- Využití čipových bezkontaktních karet

Studenti a zaměstnanci využívají čipové karty (ISIC/ITIC či kompatibilní) ke vstupu do budovy, ve výše zmiňovaném systému tisku a kopírování a v knihovně. Karta slouží také k případnému prokázání totožnosti osob. Údaje o uživatelích jsou do systému pro vstup do budovy a systému knihovnického automaticky synchronizovány z primárního informačního systému ISIS.

- Bezplatný Office 365 pro studenty a zaměstnance

V rámci smlouvy Campus, zajišťující škole licencování některých produktů firmy Microsoft, mají studenti po dobu studia a zaměstnanci po dobu pracovního poměru, možnost bezplatně používat Office 365 business. To zahrnuje MS-Office v poslední verzi (Word, Excel, PowerPoint, OneNote, Access, Publisher, Outlook, Skype pro firmy (Lync), InfoPath), 1TB cloudový disk na OneDrive. Office365 lze instalovat až na 5 soukromých zařízení (PC, smartphone, tablet).

- Informační a komunikační služby

Knihovna VŠLG poskytuje studentům informační a komunikační služby. Knihovna zajišťuje pro všechny svoje uživatele, studenty i zaměstnance GP a SOŠŽ, VOŠŽ a VŠLG, výpůjční služby, reprografické služby, meziknihovní výpůjční službu, poradenské a informační služby a služby rešeršního charakteru. Uživatelé knihovny mají také možnost využívat ke své práci počítače, které jsou i připojeny k internetu.

Výpůjční služby:

- prezenční i absenční výpůjčky publikací



- prezenční výpůjčky periodik, sborníků, norem, předpisů a závěrečných prací studentů (BP a DP)
- prodlužování výpůjček
- vracení výpůjček
- rezervace vypůjčených dokumentů
- informace o dokumentech v knihovně
- meziknihovní spolupráce

reprografické služby:

- tisk dokumentů
- kopírování dokumentů
- skenování dokumentů
- informace o obsluze kancelářské kopírky

meziknihovní výpůjční služba (MVS):

- výpůjčky z/do knihoven v rámci ČR

poradenská a informační služba:

- zajištění informovanosti uživatelů knihovny o organizační směrnici zajišťující provoz knihovny, zajištění dodržování podmínek stanovených organizační směrnici o provozu knihovny,
- poskytování informací o publikacích – nově vydaná skripta, nově zakoupené publikace atd.,
- pomoc při práci s katalogem knihovny, při vyhledávání vhodných dokumentů, práce se souborným katalogem ČR, práce s katalogy knihoven v ČR,
- pomoc při práci s informacemi, zpracovávání návrhů studentů na zakoupení nových publikací do knihovny,
- poskytování informací o náležitostech formální stránky závěrečných prací atd.

Knihovna používá knihovnický systém Clavius. Pomocí tohoto systému dochází pravidelně k revizi knihovního fondu, ke katalogizaci nových publikací a k výpůjčním službám. Uživatelé knihovny mají k dispozici na webových stránkách školy katalog knihovny, v němž si mohou samostatně vyhledat potřebné informace o své

(potenciální) vypůjčce. Z katalogu mohou získat informace různého charakteru. Např. počet ks daného titulu, zda je titul vypůjčen a místo jeho uložení.

## 10 Celoživotní vzdělávání.

Tab. 10.1: Kurzy celoživotního vzdělávání (CŽV) na vysoké škole (počty kurzů)									
Vysoká škola logistiky o.p.s.		Kurzy orientované na výkon povolání			Kurzy zájmové			U3V	CELKEM
		do 15 hod	do 100 hod	více	do 15 hod	do 100 hod	více		
Skupiny akreditovaných studijních programů	KKOV								
přírodní vědy a nauky	11-18								
technické vědy a nauky	21-39	3			2				5
zeměděl.-les. a veter. vědy a nauky	41,43								
zdravot., lékař. a farm. vědy a nauky	51-53								
společenské vědy, nauky a služby	61,67,71-73								
ekonomie	62,65								
právo, právní a veřejnosprávní činnost	68								
pedagogika, učitelství a sociál. péče	74,75								
obory z oblasti psychologie	77								
vědy a nauky o kultuře a umění	81,82								
<b>CELKEM</b>		<b>3</b>			<b>2</b>				<b>50</b>

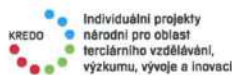
## 11 Výzkumná, vývojová, umělecká a další tvůrčí činnost

Tab. 11.1: Vědecké konference (spolu)pořádané vysokou školou (počty)			
Vysoká škola logistiky o.p.s.	CELKOVÝ počet	S počtem účastníků vyšším než 60 (z CELKEM)	S mezinárodní účastí (z CELKEM)
<b>CELKEM</b>	<b>4</b>	<b>2</b>	<b>3</b>

<b>Tab. 11.2: Odborníci z aplikační sféry podílející se na výuce v akreditovaných studijních programech** (počty)</b>	
<b>Vysoká škola logistiky o.p.s.</b>	<b>Počty osob</b>
<b>CELKEM</b>	<b>5</b>

Pozn.: \*\* = osoby, které se v daném roce podílely na výuce alespoň v jednom předmětu

VŠLG je výzkumnou organizací podle výsledku posouzení výzkumných organizací (stav k 18. 12. 2015, <http://www.vyzkum.cz/FrontClanek.aspx?idsekce=560752>) a dle doporučení Rady pro výzkum, vývoj a inovace, které subjekty jsou považovány za výzkumné organizace, neboť podle názoru Rady splňuje požadavky nařízení Komise č. 651/2014 na výzkumnou organizaci.



Ministerstvo školství, mládeže a tělovýchovy  
v rámci individuálního projektu národního „Kvalita, relevance, efektivita, diverzifikace a otevřenost vysokého školství v ČR. Strategie vysokého školství do roku 2030.“  
CZ.1.07/4.1.00/33.0005 IPN KREDO

vydává

# CERTIFIKÁT

Vysoká škola logistiky, o.p.s.

se podílela v období 15. 10. 2013 – 30. 6. 2015 na realizaci IPN KREDO  
a v celkovém rozsahu 5 485 hodin plnila vybrané hlavní a doplňkové úkoly řešené v rámci projektu

## HLAVNÍ ÚKOLY

1. úkol: SWOT analýza 2. úkol: Sebehodnocení dle Metodiky EFIN 3. úkol: Srovnání podmínek IPN KREDO 4. úkol: Určení strategických priorit 5. úkol: Rozdílová analýza 2014 - 2020 - 2030  
6. úkol: Analýza rizik a bilance zdrojů 7. úkol: Strategický plán rozvoje VŠ 2020 - 2030 8. úkol: Strategie 2. řádu a revize interních předpisů 9. úkol: Akční plán - rozpracování SPR na rok 2015

## DOPLŇKOVÉ ÚKOLY

- I. úkol: Webový portál VŠ II. úkol: Rizika financování VŠ III. úkol: Komunikace s absolventy ALUMNI IV. úkol: Internacionalizace V. úkol: Internacionalizace - evaluační kritéria  
VI. úkol: Strategie komunikace VŠ s veřejností VII. úkol: Aplikace metodiky EFIN na hlavní procesy (vzdělávání a výzkum) VIII. úkol: Uplatitelnost absolventů  
IX. úkol: Sumarizace strategií internacionalizace X. úkol: SIMS jako zdroj dat pro informační portál VŠ XI. úkol: Vysoké školy a třetí role XII. úkol: Nalezení styčných bodů mezi SPR a OP VVV  
XIII. úkol: Zajišťování a hodnocení kvality na VŠ XIV. úkol: U-Map a U-Multitrack XV. úkol: Vnitřní komunikace VŠ XVI. úkol: Lpistitelnost absolventů - dotazník

V Praze dne 24. září 2015

doc. Ing. Milan Pospíšil, CSc.  
hlavní odborný garant projektu

Ing. Jiří Burgstaller, DiS.  
ředitel odboru strategických programů a projektů



Nezbytnou podmínkou pro dosahování kvalitních výstupů aplikovaného výzkumu je vytvoření technického a informačního zázemí. Mezi ně patří vybudování laboratoře, která by vytvořila podmínky v první fázi pro výzkumy v oblasti RFID identifikace hmotných toků v logistických systémech, ve výrobě, skladech, dopravě apod. Za druhou významnou část laboratoře považuje vysoká škola vytvoření technického zázemí a zejména SW vybavení pracoviště pro modelování logistických a dodavatelských systémů. V roce 2015 se podařilo začít realizovat vybudování části laboratoře Automatické identifikace.

## 12 Internacionalizace

Tab. 12.1: Zapojení vysoké školy do mezinárodních vzdělávacích programů

Vysoká škola logistiky	Programy EU pro vzdělávání a přípravu na povolání												CELKEM
	Erasmus	Comenius	Grundtvig	Leonardo	Jean Monnet	Erasmus Mundus	Tempus	Další	Ceepus	Aktion	RP MŠMT	Ostatní	
Počet projektů	1												1
Počet vyslaných studentů*	9												9
Počet přijatých studentů**	4												4
Počet vyslaných akademických pracovníků***	4												4
Počet přijatých akademických pracovníků****													
Počet vyslaných ostatních pracovníků	1												1
Počet přijatých ostatních pracovníků	0												
Dotace v tis. Kč	709,21												709,21

Pozn.: \* = Vyjíždějící studenti – studenti, kteří v roce 2015 absolvovali zahraniční pobyt; započítávají se i ti studenti, jejichž pobyt začal v roce 2013. Započítávají se pouze studenti, jejichž pobyt trval více než 4 týdny (28 dní). Pokud VŠ uvádí i jinak dlouhé výjezdy, uvede to v poznámce k tabulce.

Pozn.: \*\* = Přijíždějící studenti – studenti, kteří přijeli v roce 2015; započítávají se i ti studenti, jejichž pobyt začal v roce 2013. Započítávají se pouze studenti, jejichž pobyt trval více než 4 týdny (28 dní). Pokud VŠ uvádí i jinak dlouhé výjezdy, uvede to v poznámce k tabulce.

Pozn.: \*\*\* = Vyjíždějící akademičtí pracovníci – pracovníci, kteří v roce 2015 absolvovali zahraniční pobyt; započítávají se i ti pracovníci, jejichž pobyt začal v roce 2013. Započítávají se pouze pracovníci, jejichž pobyt trval více než 5 pracovních dní. Pokud VŠ uvádí i jinak dlouhé výjezdy, uvede to v poznámce k tabulce.

Pozn.: \*\*\*\* = Přijíždějící akademičtí pracovníci – pracovníci, kteří přijeli v roce 2015; započítávají se i ti pracovníci, jejichž pobyt začal v roce 2013. Započítávají se pouze pracovníci, jejichž pobyt trval více než 5 pracovních dní. Pokud VŠ uvádí i jinak dlouhé výjezdy, uvede to v poznámce k tabulce.

## 13 Zajišťování kvality a hodnocení realizovaných činností

Tab. 12.3: Mobilita studentů a akademických pracovníků podle zemí*****				
Vysoká škola logistiky o.p.s.				
Země	Počet vyslaných studentů*	Počet přijatých studentů**	Počet vyslaných akademických pracovníků***	Počet přijatých akademických pracovníků****
<i>Belgie</i>	3			
<i>Finsko</i>	2			
<i>Litva</i>		4	1	
<i>Polsko</i>			1	
<i>Portugalsko</i>	2		1	
<i>Slovensko</i>			1	
<i>Spojené království</i>	2			
<b>CELKEM</b>	<b>9</b>	<b>4</b>	<b>4</b>	

Pozn.: \* = Vyjíždějící studenti – studenti, kteří v roce 2015 absolvovali zahraniční pobyt; započítávají se i ti studenti, jejichž pobyt začal v roce 2013. Započítávají se pouze studenti, jejichž pobyt trval více než 4 týdny (28 dní). Pokud VŠ uvádí i jinak dlouhé výjezdy, uvede to v poznámce k tabulce.

Pozn.: \*\* = Přijíždějící studenti – studenti, kteří přijeli v roce 2015; započítávají se i ti studenti, jejichž pobyt začal v roce 2013. Započítávají se pouze studenti, jejichž pobyt trval více než 4 týdny (28 dní). Pokud VŠ uvádí i jinak dlouhé výjezdy, uvede to v poznámce k tabulce.

Pozn.: \*\*\* = Vyjíždějící akademičtí pracovníci – pracovníci, kteří v roce 2015 absolvovali zahraniční pobyt; započítávají se i ti pracovníci, jejichž pobyt začal v roce 2013. Započítávají se pouze pracovníci, jejichž pobyt trval více než 5 pracovních dní. Pokud VŠ uvádí i jinak dlouhé výjezdy, uvede to v poznámce k tabulce.

Pozn.: \*\*\*\* = Přijíždějící akademičtí pracovníci – pracovníci, kteří přijeli v roce 2015; započítávají se i ti pracovníci, jejichž pobyt začal v roce 2013. Započítávají se pouze pracovníci, jejichž pobyt trval více než 5 pracovních dní. Pokud VŠ uvádí i jinak dlouhé výjezdy, uvede to v poznámce k tabulce.

Pozn.: \*\*\*\*\* = V tabulce 12.3 Mobilita studentů a akademických pracovníků podle zemí je uveden výčet všech zemí; účelem je usnadnění zpracování získaných údajů MŠMT. Současně by neměl představovat dodatečnou zátěž pro vysoké školy při vyplňování. V případě neexistence mobility z dané země nevyplňujte prosím buňku.

## 14 Národní a mezinárodní excelence vysoké školy

Organizace	Stát	Status (postavení v organizaci)
Česká konference rektorů	ČR	Člen – místopředseda ČKR pro záležitosti legislativní a organizační
Evropská asociace pro bezpečnost IT (European Association for Security – EAS Europe)	EU	Člen
Rada vysokých škol ČR	ČR	Člen předsednictva a studentská komora
Česká logistická asociace	ČR	Člen
Svaz spedice a logistiky České republiky	ČR	Člen
České sdružení škol vyššího studia (Č.S.Š.V.S.)	ČR	Člen
EUNIS-CZ (Evropská organizace pro univerzitní informační systémy – European University Information Systems-CZ)	ČR	Člen
Střední Morava-Sdružení cestovního ruchu	ČR	Člen
Regionální sdružení rozvoje lidských zdrojů	ČR	Člen
UNO – Unie neziskových organizací Olomouckého kraje	ČR	Člen
Sdružení pro výstavbu dopravní infrastruktury na Moravě	ČR	Člen
OK4EU (zájmové sdružení právnických osob Olomouckého kraje)	ČR	Člen – zástupce VŠLG člen správní rady
OK4Inovace (zájmové sdružení právnických osob Olomouckého kraje)	ČR	Člen – zástupce VŠLG člen správní rady
Krajská rada pro inovace Olomouckého kraje	ČR	Člen
Komise strategického rozvoje statutárního města Přerova pro roky 2014 - 2020	ČR	Rektor - předseda komise a 2 akademičtí pracovníci - členové pracovních skupin

- Strategie pro rozvoj mezinárodních vztahů a mezinárodního prostředí

Tak jako svět dává k dispozici svoje zkušenosti, tak VŠLG dává světu svou moudrost, progres a nabídky na spolupráci. Škola se stala otevřenou tribunou pro svět, která dává předpoklady na výměnu zkušeností, poznatků atd. I když jsme byli na začátku ti, kteří zkouší, vyhodnocují a využívají nové technické a technologické zázraky, tak dnes se řadíme s hrdostí do světa pokroku a rozvoje svých poznatků. Naši pedagogové, naši studenti i spolupracující firmy

prezentující výsledky své práce a umu po celém světě, který se nám otevírá. Tam, kde nám dveře ještě neotevřeli, tam na ně postupně zaklepeme. Postupně se probíjíme do popředí a posouváme naše zájmy ke společnému vytyčenému cíli.

Škola staví svou budoucnost na tvořivé aktivitě těch, kteří postupně přichází. Aktivity školy zanechávají za sebou výrazný podíl a vklad pro naši budoucnost. Vážíme si všechny kroky a snahy našeho kolektivu a spolupracujících organizací. Naším cílem je dosažení úspěchů ve výchovně – vzdělávacím procesu, ve výzkumně – vývojovém procesu, ve zkvalitňování studia, zlepšování vybavenosti školy, ve využívání nových vyučovacích metod a vnášením do výuky prvků výtvarných moderní vědy a výzkumu.

- Priority a aktivity v zahraničí

VŠLG je v popředí společenského dění. Zapojuje se do řešení celospolečenských úkolů a projektů vylepšujících kvalitu výchovně – vzdělávacího procesu. Jsme prozatím na začátku; zavádíme do výuky nové formy a poznatky.

I v roce 2015 se můžeme pochlubit zkvalitňováním procesů vzdělávání a výchovy studentů, uplatňováním nových metod ve výuce, řešením úloh regionálního i státního významu. Co tedy potvrzuje tyto úvahy? Naše škola má své mateřské zázemí.

Náš prostor je pro naše studenty i pro nás pro všechny již malý, naše ambice se stávají pro nás přesahující rámec země. Tu někde byly naše začátky v centru Evropy.

Naše aktivity jsou soustředěny zejména na získávání studentů v rámci ČR a Slovenska, přičemž v roce 2015 studovalo na naší škole cca 800 studentů; českých, slovenských, ruských studentů a studentů z jiných zemí. Otevřeli jsme se také spolupráci s Polskem, Ukrajinou, Běloruskem, Ruskem, Kazachstánem, Uzbekistánem, Moldávií s předpokladem přijmout do studia v roce 2016 cca 86 studentů z těchto zemí. Činnost naší školy vždy definuje prvky systémových kroků, které směřují k mezinárodní spolupráci s vědeckými a výzkumnými organizacemi na celém světě.

Také v roce 2015 jsme spolupracovali s významnými školami a organizacemi ve světě:

- Žilinská univerzita v Žilině, kde spolupracujeme ve výchově doktorandů; 3 pedagogové naší školy, spolupracujeme na řešení úloh formou zadávání BP a DP;



- Výzkumný dopravní ústav Žilina, kde naši pedagogové spolupracují při řešení různých úloh;
  - Slovenská dopravní společnost při Slovenské akademii věd, kde působíme jako aktivní člen;
  - Vysoká škola ekonomická v Bratislavě;
  - Technická univerzita v Košicích a v Prešově, kde se vyměňují pedagogové a přednášející;
  - Vysoká škola logistiky Wroclav, Polsko, kde je spolupráce na vysoké úrovni v oblasti výměny studentů a přednášejících;
  - Univerzita Lutsk, Ukrajina, se kterou máme spolupráci a navazujeme na řešení projektů;
  - MADI, Mockovskij automobilnodorožnyj institut, se kterým si vyměňujeme poznatky z dopravního inženýrství.
- Účast na konferencích a sympóziích
    - konference Pokrokové metody v logistice – Přerov – 24. 4. 2015
    - konference Řešení krizových situací ve specifickém prostředí – Žilina 20 – 21. 5. 2015
    - konference doktorandů – 14. 6. 2015
    - mezinárodní logistická konference Logistika – ekonomika – praxe 2015 – Žilina 8. 12. 2015
    - setkání o spolupráci Wroclav – Přerov – 5. 11. 2015
    - Žilinská univerzita v Žilině – fakulta Bezpečnostného inženieerstva – prof. Dvořák – jednání o spolupráci při budování laboratoří na VŠLG – 27. 10. 2015
    - školení řidičů VZV – PSL, a. s. Považská Bystrica – listopad 2015
    - jednání se zástupci firem Arriva a CEMEX Česká republika

## Publikační činnost akademických pracovníků VŠLG v roce 2015:

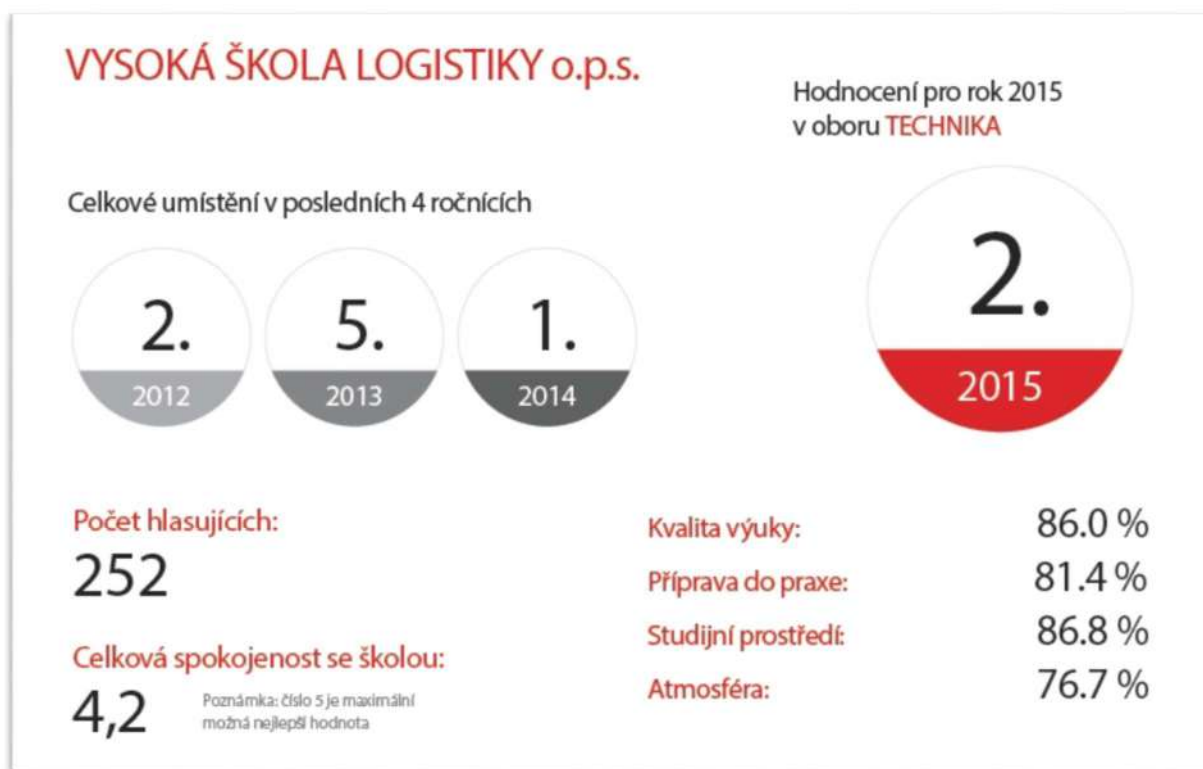
Autor	Název příspěvku (v anglickém jazyce)	Vydavatel	Rozsah	ISBN, ISSN	Typ publikace
<b>Halásková, Martina a Renáta Halásková</b>	Quality and Availability Assessment of Public Services using the Example of Social and Health Services	MU v Brně, Ekonomicko-správní fakulta	9 stran	978-80-210-75320, 2336-1239	článek v konferenčním sborníku (zasláno do databáze WoS)
<b>Čujan Zdeněk</b>	Zpětná logistika (Reverse logistics)	Vysoká škola logistiky	210 stran	ISBN 978-80-87179-34-5	Skripta
<b>Kodym Oldřich, Pavel Staša</b>	Mine Gas Flow in the Porous Massif and CFD Tool	Trans Tech Publication USA	strana 38-46	ISBN 978-3-03835-439-0	Časopis (Scopus)
<b>HALÁSEK, Dušan a Marta ŠTĚPÁNKOVÁ</b>	Veřejná správa a kontrolní systémy	VŠLG Přerov	p. 198		skripta
<b>KAPPLOVÁ, Olga</b>	Živnostenské podnikání	VŠLG Přerov	p. 137	978-80-87179-40-6	skripta
<b>NERADILOVÁ, Hana a Gabriel FEDORKO</b>	Digitální podnik - Efektivní nástroj pro zvyšování logistické výkonnosti podniků ( Digital Factory - Efficient Tool for Increasing Logistic Efficiency of Companies)	VŠLG Přerov	p. 36-43	1804-8315	článek v časopise
<b>HALÁSKOVÁ, Renáta a Martina HALÁSKOVÁ</b>	Current Issues of Research and Development Policy in EU Countries	VŠB – Technical University of Ostrava, EkF	p. 161-174	978-80-248-3796-3	příspěvek ve sborníku recenzovaný (zasláno do WoS)
<b>HALÁSKOVÁ, Martina a Dušan HALÁSEK</b>	Public Expenditures in EU Countries and their Impact on Public Services	Karviná: Silesian University	p. 187-197	978-80-7510-114-3	příspěvek ve sborníku recenzovaný (zasláno do WoS)
<b>HALÁSEK, Dušan a Marta ŠTĚPÁNKOVÁ</b>	Veřejná správa a kontrolní systémy	VŠLG Přerov	p. 198		skripta
<b>KAPPLOVÁ, Olga</b>	Živnostenské podnikání	VŠLG Přerov	p. 137	978-80-87179-40-6	skripta
<b>NERADILOVÁ, Hana a Gabriel FEDORKO</b>	Digitální podnik - Efektivní nástroj pro zvyšování logistické výkonnosti podniků (Digital Factory - Efficient Tool for Increasing Logistic Efficiency of Companies)	VŠLG Přerov	p. 36-43	1804-8315	článek v časopise
<b>FEDORKO, Gabriel a Hana NERADILOVÁ</b>	City logistika a krizové situace v silniční dopravě	UTB ve Zlíně	p. 82-88	978-80-7454-573-3	příspěvek ve sborníku nerecenzovaný

<b>HALÁSKOVÁ, Renáta a Martina HALÁSKOVÁ</b>	Current Issues of Research and Development Policy in EU Countries	VŠB – Technical University of Ostrava, EkF	p. 161-174	978-80-248-3796-3	příspěvek ve sborníku recenzovaný (zasláno do WoS)
<b>HALÁSKOVÁ, Martina a Dušan HALÁSEK</b>	Public Expenditures in EU Countries and their Impact on Public Services	Karviná: Silesian University	p. 187-197	978-80-7510-114-3	příspěvek ve sborníku recenzovaný (zasláno do WoS)
<b>Jandačka P., V. Mádr</b>	Fracture energy of abrasive materials	Ústav geoniky AV ČR Ostrava	6 stran	978-80-86407-56-2	článek ve sborníku
<b>Mádr Vilém, Stanislav Fabian a Ewa Kulinska</b>	Determming and Evaluating of the Reserch and Development Objectives of Sophisticated Technical Systems for the Logistics Provision in Production Systems	Instytut Logistyki i Magazynowania 61-755 Poznań, ul. E. Estkowskiego 6	7 stran	1231-5478	článek v časopise
<b>Peterek Kamil</b>	FREEWARE AS A TOOL TO SUPPORT THE TEACHING OF MATHEMATICS	MMK 2015 MEZINÁRODNÍ MASARYKOVA KONFERENCE PRO DOKTORANDY A MLADÉ VĚDECKÉ PRACOVNÍKY	8 stran	978-80-87952-12-2	článek ve sborníku
<b>Čujan Zdeněk</b>	Zpětná logistika. Zpracování odpadů.	Vysoká škola logistiky	211 stran	ISBN 978-80-87179-34-5	učebnice
<b>Strakoš Vladimír</b>	Přepravní a manipulační prostředky I	Vysoká škola logistiky	119 stran	ISBN 978-80-87179-41-3	
<b>Strakoš Vladimír</b>	Přepravní a manipulační prostředky II	Vysoká škola logistiky			
<b>Strakoš Vladimír</b>	Jak na bakalářskou nebo diplomovou práci	Vysoká škola logistiky	30 stran	ISBN 978-80-87179-42-0	
<b>Strakoš Vladimír</b>	Význam kontinuální dopravy v logistice	Economia a.s., Praha	12 stran	ISSN 1211-0957	časopis
<b>Čujan Zdeněk</b>	Exkurze členů ČLA v Baťově regionu	Relaint s.r.o, Praha		ISSN 1802-3746	časopis
<b>Dr. Pavel Staša, Dr. Oldřich Kodym</b>	Mine gas flow in the porous massif and CFD tool	Trans Tech Publications, Switzerland	9 pp	1662-9507	článek v zahraničním časopise

<b>Dr. Oldrich Kodym, Dr. Filip Benes, Dr. Jiri Svub</b>	EPC Application Framework in the context of Internet of Things		6 pp		Scopus
<b>Oldřich Kodym, Assoc. Prof., Libor Kavka, Dr., Michal Sedláček, Dr.</b>	Logistic Chain Data Processing		8 pp		Scopus
<b>Libor Kavka, Dr., Oldřich Kodym, Assoc. Prof., Vladimír Strakoš, Prof.</b>	Logistics Laboratory in Education		8 pp		Scopus
<b>Ing. Blanka Kalupová</b>	Dálkové řízení železniční dopravy v České republice (Remote control of rail transport in the Czech Republic)	College of Technologies and Design, Vilnius	6 stran	ISSN 2029-400X	sborník
<b>Ing. Blanka Kalupová</b>	Finanční nástroje a jejich použití v podmínkách krizového řízení (Financial instruments in the conditions of crisis management)	Vysoká škola logistiky	8 stran	ISSN 1804-8315	elektronický časopis
<b>Ing. Blanka Kalupová</b>	Uplatnění vybraných metod operační analýzy pro řešení krizových situací (Chosen application of operations research methods to address crisis situations)	Vysoká škola logistiky	10 stran	SBN 978-80-87179-37-6	sborník
<b>Ing. Blanka Kalupová</b>	Návrh manažerského modelu na řešení efektivnosti a účinnosti finančních nástrojů (Proposal management model to deal with the efficiency and effectiveness of financial instruments INSTRUMENTS)	Vysoká škola logistiky	5 stran	ISBN 978-80-87179-38-3	sborník
<b>doc. Ing. Ivan Hlavoň, CSc.</b>	Krizové jevy: funkčnost dopravních systémů (Crisis phenomena: functioning transport systems)	Vysoká škola logistiky	24 stran	ISBN 978-80-87179-38-3	sborník

- Fakulta roku – anketa studentů a absolventů.

V kategorii „Technika“ bylo hodnoceno celkem 33 vysokých škol a jejich fakult jak veřejných tak i soukromých ve společné kategorii. Jde o soutěž, kterou každý rok organizuje Asociace studentů a absolventů na základě hlasování studentů a absolventů vysokých škol České republiky. Vysoká škola logistiky získává každý rok od studentů a absolventů vysoké hodnocení v kategorii „Technické vzdělávání“ všech vysokých škol České republiky. V roce 2012 jsme získali 1. místo, v roce 2013 druhé místo, v roce 2014 to bylo 1. místo a v roce 2015 druhé místo.



4-5	Jsou na fakultě vyučovány předměty se zajímavým obsahem?	86.3 %
7	Dokáží vyučující zajímavě vyložit látku?	83.8 %
2-3	Je odbornost vyučujících dostatečně vysoká?	87.9 %
8	Je výuka vhodná jako příprava do praxe (např. práce, možnosti stáží u zaměstnavatelů)?	83.0 %
9	Jsou v rámci fakulty dostupné možnosti studia v zahraničí?	81.5 %
10	Jsou na fakultě nabízeny možnosti zapojení studentů do oborových projektů?	79.6 %
6	Je fakulta vybavena moderními technologiemi pro výuku?	86.0 %
4-5	Poskytuje fakulta vhodné prostředí pro studium (knihovna, počítače, stravování)?	86.3 %
2-3	Pocítujete ze strany fakulty individuální přístup?	87.9 %
1	Souhlasíte s tím, že je na fakultě tzv. fair-play atmosféra?	88.2 %
11	Je možné se na fakultě účastnit i aktivit nesouvisejících s výukou? (spolky, média, koncerty, sport...)	75.6 %
	Je na Vás kladena velká administrativní zátěž ze strany fakulty?	66.3 %

Význam procent: čím vyšší procento, tím větší spokojenost studentů, kromě poslední otázky, kde vyšší procento znamená vyšší administrativní zátěž na studenty.

## 13 Závěr

Rok 2015 je možné hodnotit v krátké historii jako jeden z nejúspěšnějších. Především z pohledu stabilizace školy jako celku ve vysokoškolském prostředí ČR a z pohledu rozvoje implementace kvality vzdělávání a zahájení tvůrčí činnosti. Jde o celou řadu popsaných aktivit, které mají za cíl nastavit systémové postupy pro aktivnější spolupráci se studenty, s uchazeči o studium, spolupráce s absolventy VŠLG, se spolupracujícími firmami a také s aktivním zapojováním VŠLG do regionálních a národních procesů směřujících k rozvoji vysokoškolského vzdělávání.

V Přerově květen 2016

JUDr. Ivan Barančík, Ph.D.  
rektor  
Vysoké školy logistiky o.p.s.

# DÁME VÁM SMĚR



**Vysoká škola  
logistiky  
o.p.s.**

[www.vslg.cz](http://www.vslg.cz)

**UČÍME ŘÍDIT SVĚT**