



**Vysoká škola
logistiky**
o.p.s.

**Výroční zpráva o činnosti a hospodaření
za rok 2011**
(dle ust. § 21 zákona č. 248/95 Sb., o obecně prospěšných společnostech)

Projednáno a schváleno
správní radou obecně prospěšné společnosti – květen 2012
a
dozorčí radou obecně prospěšné společnosti – květen 2012

- a) Přehled činností vykonávaných v roce 2011 vzhledem k účelu založení obecně prospěšné společnosti je podrobně rozveden ve Výroční zprávě o činnosti Vysoké školy logistiky o.p.s., která je uvedena v příloze č. 1.
- b) Roční účetní závěrka včetně přílohy je uvedena v příloze č. 2.
- c) Výrok auditora je uveden v příloze č. 3.
- d) Přehled o peněžních příjmech a výdajích je zpracován tabulkou – příloha č. 4.
- e) Přehled o lidských zdrojích
Průměrný přepočtený počet zaměstnanců: 44 osob
Celkové osobní náklady na zaměstnance: 22 049 tis. Kč
- f) Rozsah výnosů v členění podle zdrojů:

	v tis. Kč
Školné studenti	32 745
Příspěvky a dotace na výzkumné úkoly	1 889
Příspěvek Olomouckého kraje – na technické dovybavení školy	370
Zápisné, poplatky příj. řízení, prodej skript	1 353
Kurzy	741
Semináře, přefakturace, ostatní	1 158
celkem	38 256

- g) Vývoj a konečný stav fondů obecně prospěšné společnosti:
Vysoká škola logistiky o.p.s. v roce 2011 rozhodnutím správní rady ze dne 26. 5. 2011 převedla do rezervního fondu zisk z hospodaření za rok 2010 ve výši 6 776 tis. Kč.
- h) Stav a pohyb majetku a závazků obecně prospěšné společnosti:
v tis. Kč

	k 31.12.2010	k 31.12.2011
Dlouhodobý nehmotný majetek v zůstatkové ceně	357	387
Dlouhodobý hmotný majetek v zůstatkové ceně	4 791	5 020
Pohledávky	1 703	2 179
Krátkodobý finanční majetek	18 893	9 283
Jiná aktiva	486	469
Krátkodobé závazky	5 045	5 078
Jiná pasíva	5 484	4 715

Nárůst či pokles výše uvedených položek odráží již běžný provoz na vysoké škole, kdy máme obsazeno všech 5 ročníků výuky a vyšší počet studentů.

i) Objem nákladů za rok 2011 včetně členění:

	v tis. Kč
Náklady pro plnění obecně prospěšných služeb – výuka na VŠ, výzkumné úkoly	45 809
Náklady pro plnění doplňkových činností – semináře, kurzy, kopírování	170
Náklady na správu obecně prospěšné společnosti	896
celkem	46 875

- j) V průběhu roku 2011 byla provedena změna ve složení správní rady. Činnost ukončil Jindřich Valouch, zapsán byl nový člen Ing. Jakub Kulíšek. Do funkce ředitele společnosti byl jmenován JUDr. Ivan Barančík.
- k) V roce 2011 byl Olomouckým krajem poskytnut vysoké škole příspěvek 1 350 tis. Kč. Část investiční ve výši 980 tis. Kč byla použita na prohloubení bezpečnosti přenosu dat po sítích, oddělení administrativní sítě LAN, nákup virtualizačního serveru Fujitsu. zřízení bezdrátového informačního systému EPS pro indikaci kouře v objektu. V servrovně byla provedena výměna dveří za protipožární. Nová učebna PC byla vybavena počítači a tiskárnou. Část neinvestičního příspěvku ve výši 370 tis. Kč byla použita na dovybavení počítačových učeben a kanceláří pro pedagogy moderní výpočetní technikou, nábytkem a zajištění tak kvalitní výuky pro naše studenty.
- l) Na základě příkazu k inventarizaci majetku v souladu s ust. § 29 zákona č. 563/1991 Sb. o účetnictví v platném znění byla provedena inventarizace majetku a závazků společnosti k 31.12.2011. Inventarizační komise ověřila fyzickou a dokladovou inventurou stavy majetku a závazků s výsledkem bez závad. Zpráva o provedené inventarizaci je uložena v sídle vysoké školy.



Zpracovala: Ing. Ludmila Dostálová

22. 2. 2012



JUDr. Ivan Barančík
ředitel společnosti, rektor



Vysoká škola
logistiky
o.p.s.

Výroční zpráva o činnosti za rok 2011





Obsah

Úvod	3
Základní údaje o vysoké škole.....	3
Studijní programy, organizace studia a vzdělávací činnost.....	6
Studenti.....	10
Akademičtí pracovníci.....	13
Sociální záležitosti studentů a zaměstnanců.....	15
Infrastruktura.....	16
Celoživotní vzdělávání	17
Výzkumná, vývojová, umělecká a další tvůrčí činnost.....	19
Internacionalizace	20
Rozvoj vysoké školy.....	22



Úvod

Vysoká škola logistiky o.p.s. získala státní souhlas k působení jako soukromá vysoká škola od Ministerstva školství, mládeže a tělovýchovy dne **21. dubna 2004** (čj. rozhodnutí 16 040/2004 – 3) po udělení akreditace Akreditační komisí.

Vysoká škola logistiky o.p.s. je soukromá technická vysoká škola neuniverzitního typu, nabízející - jako jediná v ČR - tři stupně terciárního vzdělání (Bc., Ing., PhD.) v jedinečném studijním programu Logistika (B3713 Logistika, a N3713 Logistika a P3713 Logistika na FD ČVÚT Praha).

Hlavním cílem studijního programu B3713 Logistika a N3713 Logistika je připravit odborníka pro konkrétní profese v logistice dopravy, služeb, cestovního ruchu a v informačním managementu.

Základní údaje o vysoké škole

Vysoká škola logistiky o.p.s. v Přerově (dále jen VŠLG) je neuniverzitní vysokou školou, která zahájila vzdělávací činnost v roce 2004. Od této doby nabízí vzdělávání ve studijním bakalářském tříletém programu Logistika a to v pěti studijních oborech: Dopravní logistika, Logistika služeb, Informační management, Logistika cestovního ruchu a Logistika letecké dopravy. Absolventi těchto bakalářských oborů mohou pokračovat v navazujícím dvouletém magisterském studijním programu Logistika ve stejnojmenném oboru Logistika.

O studium prezenční i kombinovanou formou na této moderní vysoké škole je zájem. VŠLG je jedinou vysokou technickou školou tohoto typu na území celé České republiky nabízející technicky orientované studium logistiky s dobrou uplatnitelností absolventů na trhu práce, kde je o odborníka na „logistiku“ veliký zájem. Logistika je pojmem budoucnosti, perspektivním, moderním a novátorským pojetím řízení s širokým uplatněním v praxi nebo při soukromém podnikání.

VŠLG dne 3. 1. 2012 na svém zasedání Akademické rady dokončila dohodu o doktorandském studiu s Dopravní fakultou prestižní veřejné univerzity, Českým vysokým učením technickým v Praze (DF ČVUT). VŠLG se tak stane první školou v republice, která pro své absolventy inženýrského studia nabídne v budoucnu možnost získat v oboru logistiky i doktorský



titul a to ve studijním programu P 3713 Logistika, v jednom studijním oboru 3706V006 - L - Dopravní logistika.

Vzdělání je svým zaměřením uplatnitelné v praxi na úrovni zaměstnanců firem s logistickým zaměřením, tak i v oblasti státní správy a samosprávy. Absolvent získá odborný pohled na procesy řízení dopravy, technické, technologické a logistické aspekty vstupující do procesu. Zároveň si osvojí základní znalosti z finančního plánování, řízení firemních procesů, managementu měst a obcí, psychologie či sociologie. Je schopen samostatně řešit úlohy inženýrského charakteru v oborech studovaných na VŠLG s tím, že si volitelnými předměty přizpůsobí své studium svému zájmu nebo požadavkům svého budoucího zaměstnavatele.

Logistika je dynamickým odvětvím, které dnes zasahuje do všech oblastí řízení přepravy zboží i osob. Více odborníků pro tento obor, tak znamená více pro nás pro všechny.

Úplný název soukromé vysoké školy: Vysoká škola logistiky o.p.s.

Překlad názvu do anglického jazyka zní: The College of Logistics

Používaná zkratka názvu SVŠ: VŠLG

Adresa VŠLG : Palackého 1381/25
750 02 Přerov I – Město
Olomoucký kraj

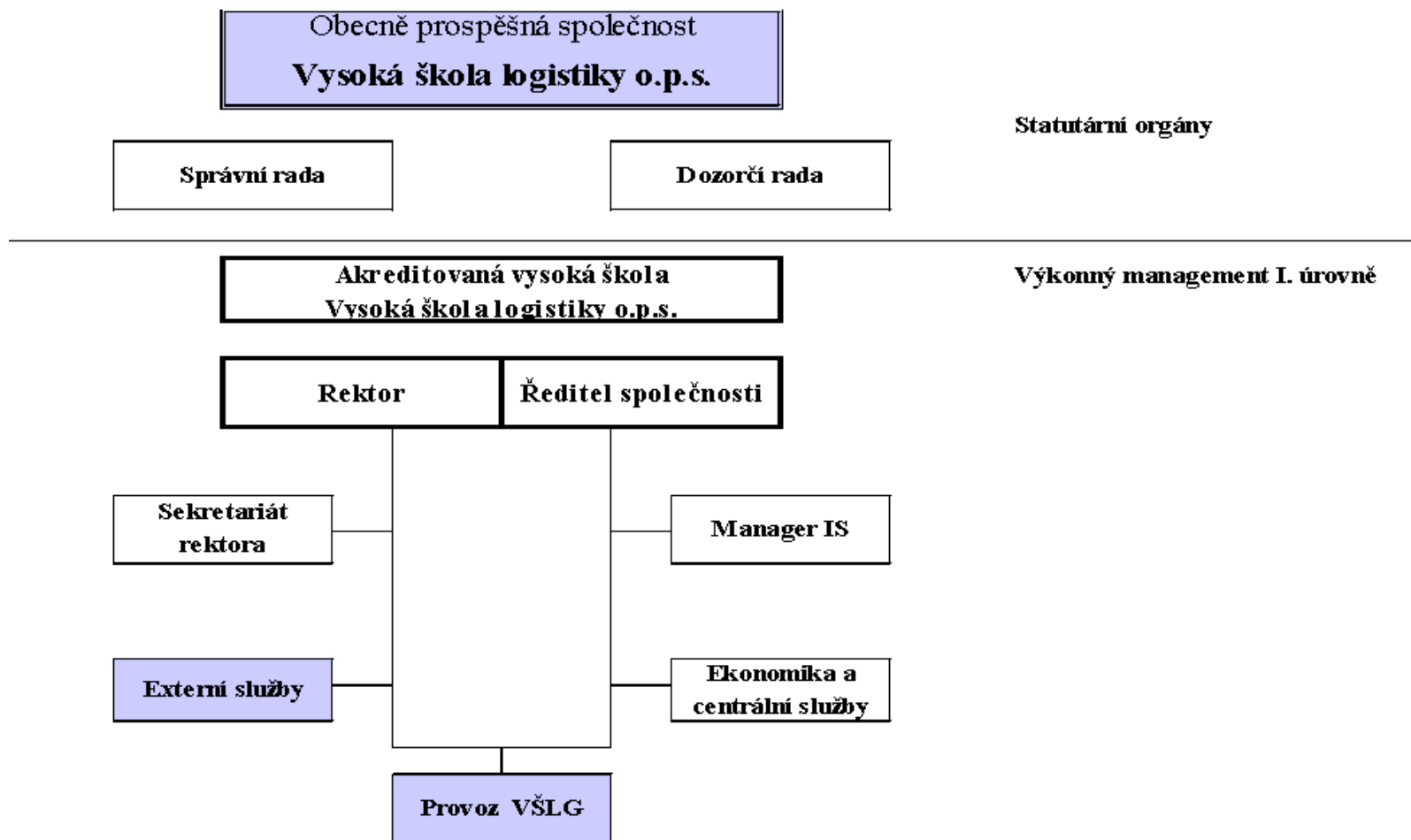
Adresy všech pracovišť SVŠ dislokovaných mimo její sídlo:

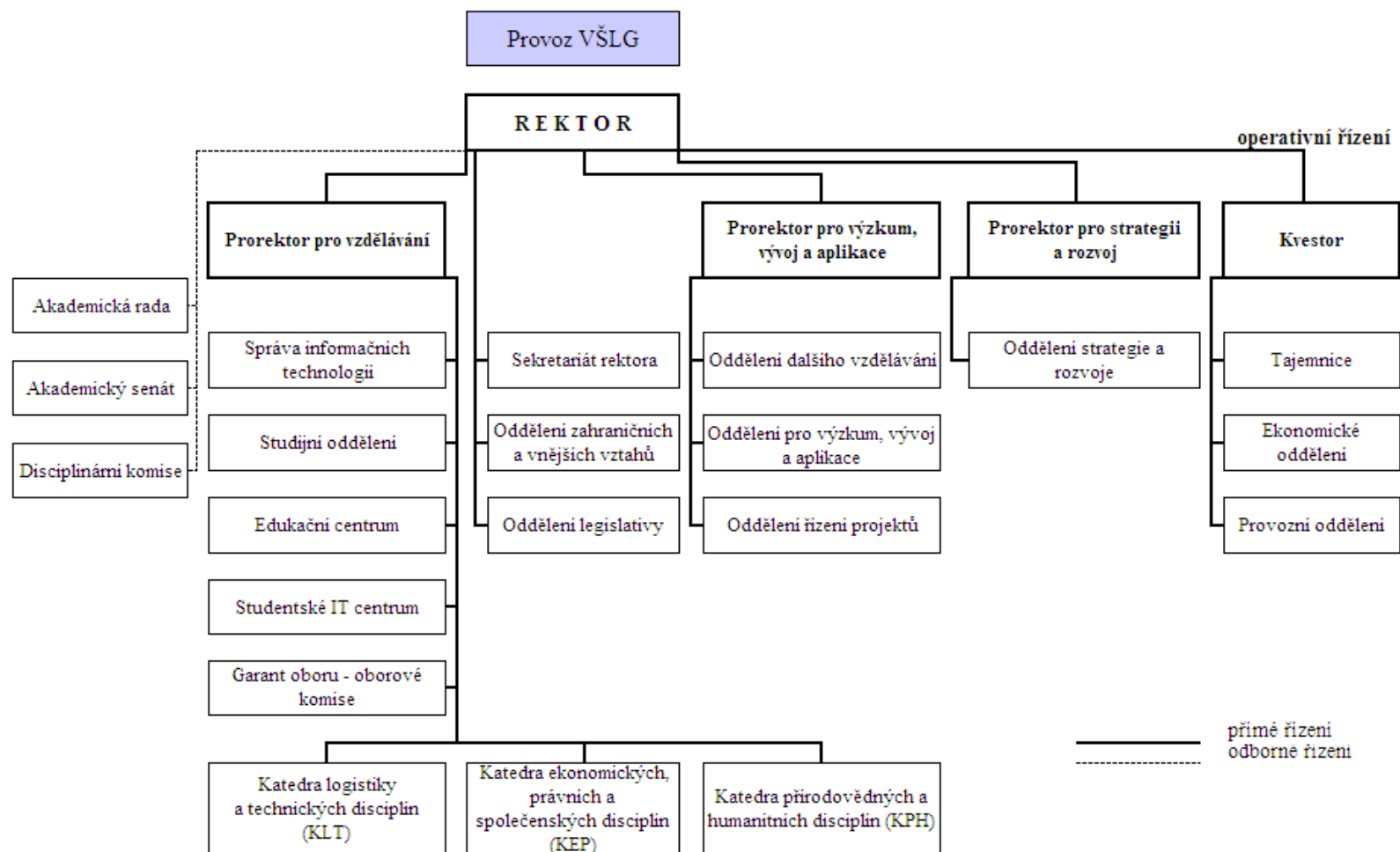
1. Edukační centrum VŠLG v Praze působí v objektu:
PB – Vyšší odborná škola a střední škola managementu, s.r.o., ul. Nad Rokoskou 7,
182 00 Praha 8 a
Vyšší odborná škola publicistiky Opatovická 160/18, 110 00 Praha 1 - Nové Město,
Telefon: +420 581 259 149
E-mail: vslg@vslg.cz
www stránky: www.vslg.cz
2. Edukační centrum VŠLG, ul. Sv. Štefana 36, 943 01 Štúrovo, Slovenská republika
1. súkromná obchodná akadémia, Sv. Štefana č. 36, 943 01 Štúrovo, Slovenská republika
Telefon: +420 581 259 149
E-mail: vslg@vslg.cz
www stránky: www.vslg.cz



Řízení VŠLG:

Organizační schéma VŠLG:





Řízení VŠLG vyplývá z výše uvedeného organizačního schématu.

Statutárním orgánem obecně prospěšné společnosti podle zákona o obecně prospěšných společnostech (Zákon č. 284/1995 Sb. o obecně prospěšných společnostech a o změně a doplnění některých zákonů, v platném znění) byl v roce 2011 ředitel VŠLG. Kontrolním orgánem je dozorčí rada VŠLG.

VŠLG má v Zakládacím listině definovaný druh obecně prospěšných služeb:

- zajišťování vzdělávací a výzkumné, vývojové a další tvůrčí činnosti v akreditovaném studijním programu
- provozování vysoké školy na základě státního souhlasu a udělené akreditace.

Doplňkovou činnost tvoří:

- pořádání odborných kurzů, školení a jiných vzdělávacích akcí včetně lektorské činnosti
- činnost technických poradců v oblasti logistiky
- vydavatelské a nakladatelské činnosti
- specializovaný maloobchod a maloobchod se smíšeným zbožím
- výroba, rozmnožování, nahrávání a distribuce zvukových a zvukově-obrazových záznamů a jejich nenahraných nosičů
- pronájem a půjčování věcí movitých
- kopírovací práce.

Obecně prospěšná služba, provozování vysoké školy na základě státního souhlasu a udělené akreditace, se realizuje v bakalářském studijním programu a v navazujícím magisterském studijním programu podle zákona o vysokých školách. Pro řízení činností, které vyplývají ze zákona o vysokých školách je Zakládacím listinou a Statutem VŠLG vytvořená funkce rektora, který řídí akademickou obec a všechny činnosti spojené s naplňováním obecně prospěšné služby a doplňkových činností k této službě.

Organizační členění VŠLG odpovídá obecným standardům pro řízení a provoz univerzit, veřejných a neveřejných vysokých škol působících v ČR ve smyslu zákona o vysokých školách a letitým zkušenostem z těchto vysokých škol. Některé drobné odlišnosti pro řízení VŠLG jsou dané specifičností VŠLG (obecně prospěšná společnost, soukromá neveřejná vysoká škola, technicky zaměřené studijní programy, edukační centra pro vzdělávání mimo sídlo VŠLG apod.). Řídící procesy na VŠLG jsou aplikovány dle integrovaného systému řízení QMS (systém managementu kvality dle požadavků normy ČSN EN ISO 9001) a EMS (systém environmentálního managementu dle požadavků normy ČSN EN ISO 14001), které VŠLG má jako první soukromá neuniverzitní vysoká škola v ČR plátny certifikát. V roce 2011 měsíci listopadu byl proveden ověřovací audit auditorskou společností a nebyly shledané žádné zásadní či závažné pochybení při naplňování integrovaného systému řízení dle citovaných norem ISO.

Složení Akademického senátu VŠLG:

Předseda: Ing. Hana Neradilová
Místopředseda: Mgr. Kamil Peterek
Členové: Prof. Ing. et Ing. Dušan Halásek, CSc.
Ing. Jaroslav Šenkýř, CSc.
Ing. Libor Kavka
Ing. Jana Švarcová
Mgr. Jan Rája
Ing. Marie Zlámalová
Tomáš Fikr
Žaneta Doležalová
Simona Hlavoňová

Složení akademické rady VŠLG – jmenování na funkční období 2011 až 2014:

1.	JUDr. Ivan Barančík Vysoká škola logistiky o.p.s.	rektor VŠLG
2.	Doc. Ing. Pavel Šaradín, CSc. Vysoká škola logistiky o.p.s.	prorektor pro výzkum, vývoj a aplikace VŠLG
3.	Prof. Ing. Dušan Malindžák, CSc., dr. h. c. Technická univerzita Košice, SR – nebo Spišák	ředitel ústavu Logistiky průmyslu a dopravy
4.	Prof. Ing. Petr Hajna, CSc. Univerzita obrany Brno	profesor Univerzity obrany Brno
5.	Prof. Ing. Ivan Gros, CSc. Vysoká škola logistiky o.p.s.	garant magisterského oboru VŠLG prorektor pro strategii a rozvoj VŠLG
6.	Prof. Ing. Vladimír Vašek, CSc. Univerzita Tomáše Bati Zlín	děkan – Fakulta aplikované informatiky
7.	Prof. Ing. et. Ing. Dušan Halásek, CSc. Vysoká škola logistiky o.p.s.	garant oboru Logistika služeb VŠLG
8.	Prof. RNDr. Vít Voženilek, CSc. Univerzita Palackého Olomouc	prorektor pro informační technologie
9.	Prof. Ing. Petr Moos, CSc. České vysoké učení technické v Praze	prorektor ČVUT Praha
10.	Prof. Ing. Vladimír Strakoš, DrSc. Vysoká škola logistiky o.p.s.	profesor VŠLG
11.	Prof. Ing. Ctirad Schejbal, CSc., dr. h. c. Vysoká škola logistiky o.p.s.	garant oboru Logistika cestovního ruchu VŠLG
12.	Prof. Dr. Ing. Miroslav Svíték ČVUT Praha, Fakulta dopravní	děkan Fakulty dopravní
13.	Doc. Dr. Ing. Vladimír Kebo Vysoká škola báňská – Technická univerzita Ostrava	člen předsednictva Technologické agentury ČR, akademický pracovník VŠB TU Ostrava
14.	Doc. Ing. Ivan Hlavoň, CSc. Vysoká škola logistiky o.p.s.	garant oboru Dopravní logistika VŠLG SATES International – generální ředitel
15.	Prof. RNDr. Ing. Miloš Šeda, Ph.D. Vysoká škola logistiky o.p.s.	profesor VŠLG
16.	Doc. Mgr. Roman Jašek, PhD. Univerzita Tomáše Bati Zlín, Fakulta aplikované informatiky	ředitel Ústavu informatiky a umělé inteligence (FAI UTB ve Zlíně) viceprezident European Association for Security
17.	Ing. Petr Kousal České dráhy a.s.	zástupce Českých drah a.s. v Rakousku
18.	Ing. František Kyncl, Ph.D. ČSAD Hodonín a.s. a Česká logistická asociace (ČLA)	prezident České logistické asociace, místopředseda představenstva a ředitel logistiky ČSAD Hodonín a.s.
19.	Doc. Ing. Stanislava Grosová, CSc. Vysoká škola chemicko-technologická, Praha	vedoucí Ústavu ekonomiky a řízení chemického a potravinářského průmyslu, externí vyučující VŠLG
20.	Ing. Václav Kolář Montáže Přerov a.s.	předseda představenstva Montáže Přerov a.s.
21.	Mgr. Jiří Nantl, LL.M. MŠMT	ředitel odboru vysokých škol Ministerstva školství mládeže a tělovýchovy ČR
22.	Ing. Milena Kolářová DELTA Morava, s.r.o.	poradce pro vzdělávání
23.	RNDr. Josef Tesařík TESCO SW a.s., Olomouc, Moravská vysoká škola Olomouc, o.p.s.	generální ředitel a předseda představenstva TESCO SW a.s., předseda správní rady Moravské vysoké školy Olomouc o.p.s.

Složení správní rady VŠLG:

Předseda: Mgr. Miroslav Gajdůšek, MBA

Členové: Ing. Jiří Lajtoch,
RNDr. Ivan Kosatík,
doc. Ing. Ivan Hlavoň, CSc.,
Mgr. Jiří Pospíšil,
PhDr. Robert Knobloch.

Složení dozorčí rady VŠLG:

Předseda: Ing. Jiří Juřena

Členové: Mgr. Lenka Ticháčková
Marek Šak
Ing. Jitka Šaková
Martin Šak
Ing. Jaroslav Faltýnek

Rektor VŠLG:

JUDr. Ivan Barančík

Kvestor VŠLG:

Ing. Tomáš Vrba

Změny v orgánech oproti roku 2010:

Orgány VŠLG	Ukončená členství	Noví členové
Akademický senát	-----	-----
Správní rada	Ing. Jaroslav Geršl	Mgr. Miroslav Gajdůšek, MBA doc. Ing. Ivan Hlavoň, CSc. Mgr. Jiří Pospíšil PhDr. Robert Knobloch
Dozorčí rada	Ing. Marta Šťastná	Mgr. Lenka Ticháčková Marek Šak Ing. Jitka Šaková Martin Šak Ing. Jaroslav Faltýnek
Akademická rada	doc. Ing. RNDr. Zdeněk Úředníček, CSc. prof. Ing. Karel Voleský, CSc. Ing. Jiří Kubala	Prof. Dr. Ing. Miroslav Svítek Mgr. Jiří Nantl, LL.M. Ing. Milena Kolářová RNDr. Josef Tesařík

Zastoupení VŠ v reprezentaci českých vysokých škol (ČKR, RVŠ), v mezinárodních organizacích, v profesních organizacích

Organizace	Stát	Status (postavení SVŠ v organizaci, např. člen, předseda, místopředseda apod.)
Česká konference rektorů	ČR	Člen – místopředseda ČKR pro vnější záležitosti
Evropská asociace pro bezpečnost IT (European Association for Security – EAS Europe)	EU	Člen
Rada vysokých škol ČR	ČR	člen předsednictva a zastoupení ve studentské komoře
Česká logistická asociace	ČR	Člen
Svaz spedice a logistiky České republiky	ČR	Člen
České sdružení škol vyššího studia (Č.S.Š.V.S.)	ČR	Člen
Asociace institucí vzdělávání dospělých (AIVD)	ČR	Člen výkonného výboru
EUNIS-CZ (Evropská organizace pro univerzitní informační systémy – E uropean U niversity I nformation S ystems-CZ)	ČR	Člen
Střední Morava-Sdružení cestovního ruchu	ČR	Člen
Regionální sdružení rozvoje lidských zdrojů	ČR	Člen
UNO – Unie neziskových organizací Olomouckého kraje	ČR	Člen
Sdružení pro výstavbu dopravní infrastruktury na Moravě	ČR	Člen
OK4EU (zájmové sdružení právnických osob)	ČR	Člen – zástupce VŠLG člen správní rady
OK4Inovace (zájmové sdružení právnických osob)	ČR	Člen

Pozn.: Statut – postavení SVŠ v organizaci, např. člen, předseda, místopředseda apod.

Studijní programy, organizace studia a vzdělávací činnost

Akreditované studijní programy (počty)									
Vysoká škola logistiky o.p.s.		Bakalářské studium		Magisterské studium		Navazující magisterské studium		Doktorské studium	CELKEM
		P	K/D	P	K/D	P	K/D		
Skupiny akreditovaných studijních programů	KKOV								
přírodní vědy a nauky	11-18	-	-	-	-	-	-	-	-
technické vědy a nauky	21-39	1	1	-	-	1	1	-	2
zeměděl.-les. a veter. vědy a nauky	41,43	-	-	-	-	-	-	-	-
zdravot., lékař. a farm. vědy a nauky	51-53	-	-	-	-	-	-	-	-
společenské vědy, nauky a služby	61,67 71-73	-	-	-	-	-	-	-	-
ekonomie	62,65	-	-	-	-	-	-	-	-
právo, právní a veřejnosprávní činnost	68	-	-	-	-	-	-	-	-
pedagogika, učitelství a sociál. péče	74,75	-	-	-	-	-	-	-	-
obory z oblasti psychologie	77	-	-	-	-	-	-	-	-
vědy a nauky o kultuře a umění	81,82	-	-	-	-	-	-	-	-
CELKEM		1	1	-	-	1	1	-	2

Joint/Double/Multiple Degree studijní programy	
Vysoká škola logistiky o.p.s.	
Název programu	-
Partnerské organizace	-
Přidružené organizace	-
Počátek realizace programu	-
Druh programu (Joint/Double/Multiple Degree)	-
Délka studia (semestry)	-
Typ programu (bakalářský, navazující magisterský, magisterský, doktorský)	-
Popis organizace studia, včetně přijímání studentů a ukončení	-
Jakým způsobem je vydáván diplom a dodatek k diplomu?	-
Jakým způsobem jsou realizovány výměny studentů?	-

Akreditované studijní programy uskutečňované společně s jinou vysokou školou	
Vysoká škola logistiky o.p.s.	
Název studijního programu	-
Skupina KKOV	-
Partnerská vysoká škola	-
Počátek realizace programu	-
Délka studia (semestry)	-
Typ programu (bakalářský, navazující magisterský, magisterský, doktorský)	-
Popis organizace studia, včetně přijímání studentů a ukončení	-

Akreditované studijní programy uskutečňované společně s vyšší odbornou školou	
Vysoká škola logistiky o.p.s.	
Název studijního programu	-
Skupina KKOV	-
Partnerská vyšší odborná škola	-
Počátek realizace programu	-
Délka studia (semestry)	-
Typ programu (bakalářský, navazující magisterský, magisterský, doktorský)	-
Popis organizace studia, včetně přijímání studentů a ukončení	-

Akreditované studijní programy nebo jejich části, které vysoká škola uskutečňuje mimo obec, ve které má sídlo (mimo odbornou praxi)	
Vysoká škola logistiky o.p.s.	
B3713 Logistika	
Skupina K KOV	37
Název a sídlo pobočky* vysoké školy, kde probíhá výuka akreditovaných studijních programů nebo jejich částí	Edukační centrum Praha
Forma (prezenční, kombinovaný, distanční)	prezenční, kombinovaný
Délka studia (semestry)	6
Typ programu (bakalářský, navazující magisterský, magisterský, doktorský)	bakalářský
Probíhají na pobočce státní závěrečné zkoušky? ANO/NE	NE
Probíhají na pobočce obhajoby závěrečných kvalifikačních prací? ANO/NE	NE
Počet kmenových zaměstnanců na pobočce	2
B3713 Logistika	
Skupina K KOV	37
Název a sídlo pobočky* vysoké školy, kde probíhá výuka akreditovaných studijních programů nebo jejich částí	Edukační centrum Štúrovo Slovenská republika
Forma (prezenční, kombinovaný, distanční)	prezenční, kombinovaný
Délka studia (semestry)	6
Typ programu (bakalářský, navazující magisterský, magisterský, doktorský)	bakalářský
Probíhají na pobočce státní závěrečné zkoušky? ANO/NE	NE
Probíhají na pobočce obhajoby závěrečných kvalifikačních prací? ANO/NE	NE
Počet kmenových zaměstnanců na pobočce	2
Působnost Edukačního centra ve Štúrovu končí a noví studenti nejsou přijímáni ke studiu.	

Pozn.: *Pobočka – jakékoli dislokované pracoviště vysoké školy nebo její součásti, které se nachází mimo město, ve kterém má vysoká škola své sídlo

Studenti

Studenti v akreditovaných studijních programech (počty)										
Vysoká škola logistiky o.p.s.		Bakalářské studium		Magisterské studium		Navazující magisterské studium		Doktorské studium	CELKE M	
		P	K/D	P	K/D	P	K/D			
Skupiny akreditovaných studijních programů	KKOV									
technické vědy a nauky	21-39	248	384	-	-	88	127	-	847	

Pozn.: * = Fakulta nebo jiná součást vysoké školy uskutečňující akreditovaný studijní program/obor

P = prezenční K/D = kombinované / distanční

Studenti ve věku nad 30 let										
Vysoká škola logistiky o.p.s.		Bakalářské studium		Magisterské studium		Navazující magisterské studium		Doktorské studium	CELKEM	
		P	K/D	P	K/D	P	K/D			
Skupiny akreditovaných studijních programů	KKOV									
technické vědy a nauky	21-39	6	166	-	-	4	56	-	232	

Pozn.: * = Fakulta nebo jiná součást vysoké školy uskutečňující akreditovaný studijní program/obor

P = prezenční K/D = kombinované /
distanční

Neúspěšní studenti v akreditovaných studijních programech (počty)									
Vysoká škola logistiky o.p.s.		Bakalářské studium		Magisterské studium		Navazující magisterské studium		Doktorské studium	CELKEM
		P	K/D	P	K/D	P	K/D		
Skupiny akreditovaných studijních programů	KKOV								
technické vědy a nauky	21-39	41	52	-	-	5	25	-	123

P = prezenční

K/D = kombinované / distanční

1) Absolventi

Absolventi akreditovaných studijních programů (počty)									
Vysoká škola logistiky o.p.s.		Bakalářské studium		Magisterské studium		Navazující magisterské studium		Doktorské studium	CELKEM
		P	K/D	P	K/D	P	K/D		
Skupiny akreditovaných studijních programů	KKOV								
technické vědy a nauky	21-39	89	148	-	-	20	67	-	324
% absolventů bakalářských studijních programů zapsaných v daném roce do navazujícího magisterského studia na téže vysoké škole									44%

P = prezenční

K/D = kombinované /
distanční

2) Zájem o studium

Zájem o studium na vysoké škole								
Vysoká škola logistiky o.p.s		Bakalářské studium			Navazující magisterské studium			Celkem zapsaných ke studiu
		Počet přihlášek	Počet přijatých	Počet zapsaných ke studiu	Počet přihlášek	Počet přijatých	Počet zapsaných ke studiu	
Skupiny akreditovaných studijních programů	KKOV							
technické vědy a nauky	21-39	280	215	189	143	125	121	310

P = prezenční

K/D = kombinované / distanční

Studenti navazujícího magisterského a doktorského studia, kteří absolvovali předchozí stupeň studia na jiné vysoké škole		
% z celkového počtu zapsaných do prvního ročníku v roce 2011		
Vysoká škola logistiky o.p.s.	Navazující magisterské studium	Doktorské studium
PRŮMĚR za celou vysokou školu	14	-

Akademičtí pracovníci

Akademičtí a vědečtí pracovníci (přepočtené počty**)								
Vysoká škola logistiky o.p.s.	Akademičtí pracovníci						Vědečtí pracovníci***	CELKEM
	CELKEM	Profesoři	Docenti	Odborní asistenti	Asistenti	Lektoři		
CELKEM	35	7	6	18	4	-	-	35

Pozn.: * = Fakulta nebo jiná součást vysoké školy uskutečňující akreditovaný studijní program/obor

Pozn.: ** = (podíl celkového počtu skutečně odpracovaných hodin za sledované období všemi zaměstnanci a celkového ročního fondu pracovní doby připadajícího na jednoho zaměstnance pracujícího na plnou pracovní dobu)

Pozn.: *** = Vědeckým pracovníkem se v tomto případě rozumí osoba, která není akademickým pracovníkem (dle §70 zákona č. 111/1998 Sb., o vysokých školách)

Věková struktura akademických a vědeckých pracovníků (počty fyzických osob)													
Vysoká škola logistiky o.p.s.	Akademičtí pracovníci										Vědečtí pracovníci***		CELKEM
	Profesoři		Docenti		Odborní asistenti		Asistenti		Lektoři		CELKEM	ženy	
	CELKEM	ženy	CELKE M	ženy	CELKE M	ženy	CELKE M	ženy	CELKE M	ženy			
do 29 let	-	-	-	-	5	3	3	2	-	-	-	-	8
30-39 let	-	-	-	-	6	4	1	1	-	-	-	-	7
40-49 let	-	-	-	-	1	-	-	-	-	-	-	-	1
50-59 let	1	-	1	1	3	2	-	-	-	-	-	-	5
60-69 let	1	-	4	-	2	1	-	-	-	-	-	-	7
nad 70 let	5	-	1	-	1	-	-	-	-	-	-	-	7
CELKEM	7	-	6	1	18	10	4	3	-	-	-	-	35

Pozn.: *** = Vědeckým pracovníkem se v tomto případě rozumí osoba, která není akademickým pracovníkem (dle §70 zákona č. 111/1998 Sb., o vysokých školách)

Počty akademických pracovníků podle rozsahu pracovních úvazků a nejvyšší dosažené kvalifikace (počty fyzických osob)					
Vysoká škola logistiky o.p.s.	Akademičtí pracovníci				CELKEM
Rozsahy úvazků	prof.	doc.	DrSc., CSc., Dr., Ph.D., Th.D.	ostatní	
do 0,3	-	1	-	-	1
do 0,5	-	1	-	3	4
do 0,7	1	-	-	-	1
do 1,0	6	4	3	16	29
Celkem	7	6	3	19	35

Akademičtí pracovníci s cizím státním občanstvím (počty fyzických osob)	
Vysoká škola logistiky o.p.s.	2
CELKEM	2

Sociální záležitosti studentů a zaměstnanců

Stipendia studentům podle účelu stipendia (počty studentů)	
Vysoká škola logistiky o.p.s.	
Účel stipendia	Počty studentů
Prospěchová stipendia	-
Za vynikající výzkumné vývojové a inovační, umělecké nebo další tvůrčí výsledky přispívající k prohloubení znalostí	-
Na výzkumnou, vývojovou a inovační činnost podle zvláštního právního předpisu	-
Sociální stipendia	8
Na podporu studia v zahraničí	-
Mimořádná stipendia jiná	-
Doktorandská stipendia	-
Ubytovací stipendia	128
CELKEM	136

Stipendia studentům podle účelu stipendia (finanční prostředky)	
Vysoká škola logistiky o.p.s.	
Účel stipendia	Finanční prostředky v tis. Kč
Prospěchová stipendia	
Za vynikající výzkumné vývojové a inovační, umělecké nebo další tvůrčí výsledky přispívající k prohloubení znalostí	
Na výzkumnou, vývojovou a inovační činnost podle zvláštního právního předpisu	
Sociální stipendia	95 580
Na podporu studia v zahraničí	
Mimořádná stipendia jiná	
Doktorandská stipendia	
Ubytovací stipendia	423 980

CELKEM	519 560
---------------	----------------

Ubytování, stravování	
Vysoká škola logistika o.p.s.	
Lůžková kapacita kolejí VŠ celková	-
Počet lůžek v pronajatých zařízeních	150
Počet podaných žádostí o ubytování k 31/12/2011	430
Počet kladně vyřízených žádostí o ubytování k 31/12/2011	430
Počet lůžkodnů v roce 2011	120
Počet hlavních jídel vydaných v roce 2011 studentům	-
Počet hlavních jídel vydaných v roce 2011 zaměstnancům vysoké školy	-
Počet hlavních jídel vydaných v roce 2011 ostatním strážníkům	-

Infrastruktura

Vysokoškolské knihovny	
Vysoká škola logistiky o.p.s.	Počet
Přírůstek knihovního fondu za rok	433
Knihovní fond celkem	7465
Počet odebíraných titulů periodik: - fyzicky - elektronicky (odhad)*	27/3

Pozn.: * = Uvádějí se pouze tituly periodik, které knihovna sama předplácí (resp. získává darem, výměnou) v papírové nebo elektronické verzi; nezahrnují se další periodika, k nimž mají uživatelé knihovny přístup v rámci konsorcií na plnotextové zdroje

Celoživotní vzdělávání

Kurzy celoživotního vzdělávání (CŽV) na vysoké škole (počty kurzů)									
Vysoká škola logistiky o.p.s.		Kurzy orientované na výkon povolání			Kurzy zájmové			U3V	CELKEM
		do 15 hod	do 100 hod	více	do 15 hod	do 100 hod	více		
Skupiny akreditovaných studijních programů	KKOV								
přírodní vědy a nauky	11-18	-	-	-	-	-	-	-	-
technické vědy a nauky	21-39	-	36	-	-	-	-	-	36
zeměděl.-les. a veter. vědy a nauky	41,43	-	-	-	-	-	-	-	-
zdravot., lékař. a farm. vědy a nauky	51-53	-	-	-	-	-	-	-	-
společenské vědy, nauky a služby	61,67,71-73	-	-	-	-	-	-	-	-
ekonomie	62,65	-	-	-	-	-	-	-	-
právo, právní a veřejnosprávní činnost	68	-	-	-	-	-	-	-	-
pedagogika, učitelství a sociál. péče	74,75	-	-	-	-	-	-	-	-
obory z oblasti psychologie	77	-	-	-	-	-	-	-	-
vědy a nauky o kultuře a umění	81,82	-	-	-	-	-	-	-	-
CELKEM		-	36	-	-	-	-	-	-

Kurzy celoživotního vzdělávání (CŽV) na vysoké škole (počty účastníků)

Vysoká škola logistiky o.p.s.		Kurzy orientované na výkon povolání			Kurzy zájmové			U3V	CELKEM	Z toho počet účastníků, jež byli přijímáni do akreditovaných studijních programů podle § 60 zákona o vysokých školách
		do 15 hod	do 100 hod	více	do 15 hod	do 100 hod	více			
Skupiny akreditovaných studijních programů	KKOV									
přírodní vědy a nauky	11-18	-	-	-	-	-	-	-		
technické vědy a nauky	21-39	-	-	189	-	-	-	-		
zeměděl.-les. a veter. vědy a nauky	41,43	-	-	-	-	-	-	-		
zdravot., lékař. a farm. vědy a nauky	51-53	-	-	-	-	-	-	-		
společenské vědy, nauky a služby	61,67,71-73	-	-	-	-	-	-	-		
ekonomie	62,65	-	-	-	-	-	-	-		
právo, právní a veřejnosprávní činnost	68	-	-	-	-	-	-	-		
pedagogika, učitelství a sociál. péče	74,75	-	-	-	-	-	-	-		
obory z oblasti psychologie	77	-	-	-	-	-	-	-		
vědy a nauky o kultuře a umění	81,82	-	-	-	-	-	-	-		
CELKEM		-	-	189	-	-	-	-		

Výzkumná, vývojová, umělecká a další tvůrčí činnost

Vědecké konference (spolu)pořádané vysokou školou (počty)			
	CELKOVÝ počet	S počtem účastníků vyšším než 60 (z CELKEM)	S mezinárodní účastí (z CELKEM)
<i>Vysoká škola logistiky o.p.s.</i>	3	1	0

Odborníci z aplikační sféry podílející se na výuce v akreditovaných studijních programech** (počty)	
	Počty osob
<i>Vysoká škola logistiky o.p.s.</i>	2
CELKEM	2

Studijní obory, které mají ve své obsahové náplni povinné absolvování odborné praxe po dobu alespoň 1 měsíce (počty)	
	Počty studijních oborů
<i>Vysoká škola logistiky o.p.s.</i>	-
CELKEM	-

Spin-off/start-up podniky podpořené vysokou školou v roce 2011 (počty)	
	Počet spin-off/start-up podniků
<i>Vysoká škola logistiky o.p.s.</i>	-

Zapojení vysoké školy do mezinárodních programů výzkumu a vývoje

Vysoká škola logistiky o.p.s.	7. rámcový program EK			CELKEM
	CELKEM	Z toho Marie-Curie Actions	Ostatní	
Počet projektů	-	-	-	-
Počet vyslaných studentů*	-	-	-	-
Počet přijatých studentů**	-	-	-	-
Počet vyslaných akademických a vědeckých pracovníků***	-	-	-	-
Počet přijatých akademických a vědeckých pracovníků****	-	-	-	-
Dotace v tis. Kč	-	-	-	-

Mobilita studentů a akademických pracovníků podle zemí

Vysoká škola logistiky o.p.s.				
Země	Počet vyslaných studentů*	Počet přijatých studentů**	Počet vyslaných akademických pracovníků***	Počet přijatých akademických pracovníků****
<i>Finsko</i>	2	-	-	-
<i>Belgie</i>	-	-	2	-
<i>Polsko</i>	1	-	1	-
<i>Lotyšsko</i>	-	-	1	-

<i>Slovensko</i>	-	-	1	-
<i>Estonsko</i>	-	-	1	-
<i>Velká Británie</i>	-	-	1	-
CELKEM	3		7	-

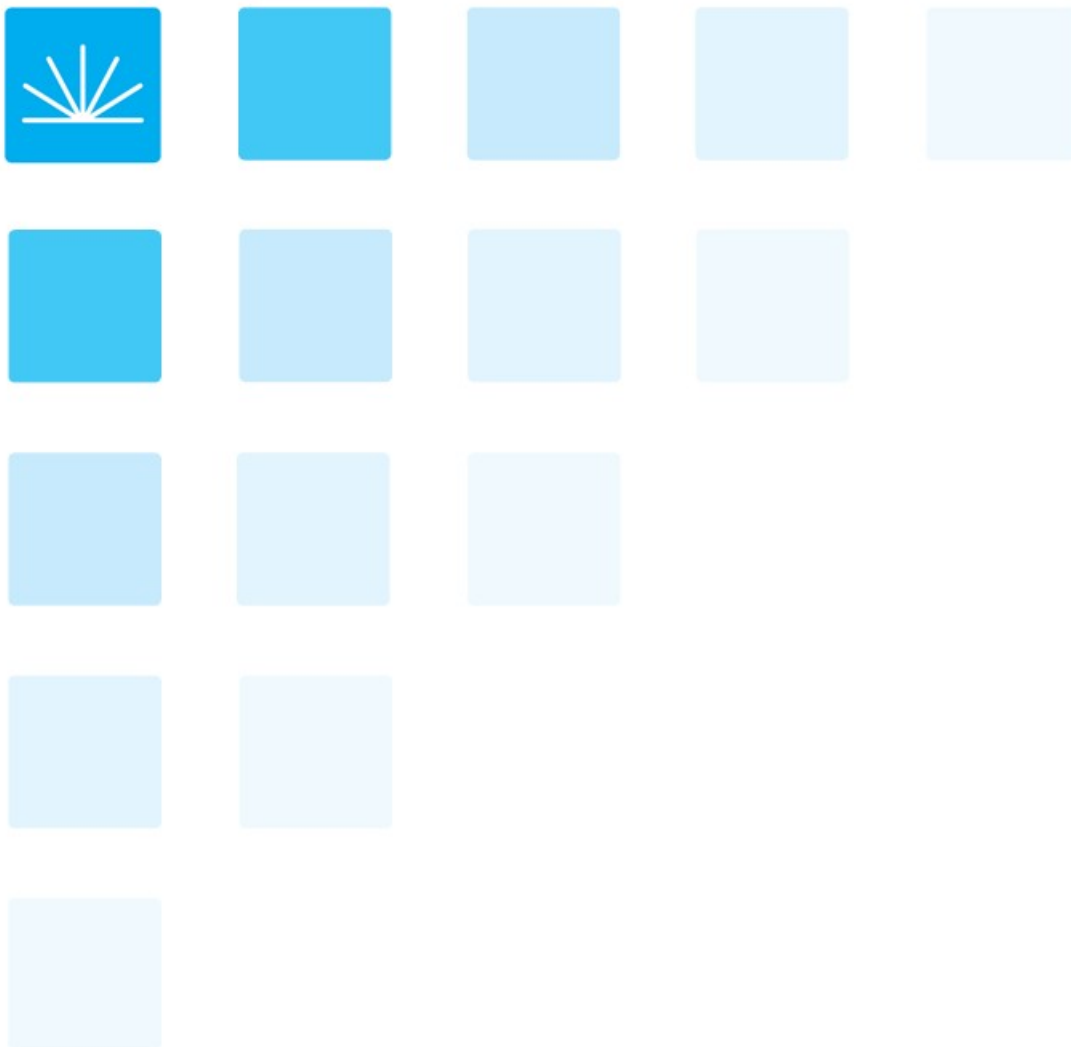
Rozvoj vysoké školy

Zapojení vysoké školy do operačních programů financovaných ze strukturálních fondů EU					
Vysoká škola logistiky o.p.s.					
Projekt (číselné označení)	Operační program	Doba realizace (od-do)	Celková poskytnutá finanční částka	Finanční částka poskytnutá v roce 2011	Oblast, která byla podpořena (krátce, výstižně)
<i>CZ.1.07/1.1.00/14.0170</i>	OPVK	9/2010-6/2013	969 417 Kč	341 150 Kč	Počáteční vzdělávání - zvyšování kvality ve vzdělávání Název projektu: EKONOM - Nové formy výuky odborných ekonomických předmětů
<i>CZ.1.07/1.1.04/03.0012</i>	OPVK	1/2011-6/2012	2 365 971 Kč	1 442 073 Kč	Počáteční vzdělávání - zvyšování kvality ve vzdělávání Název projektu: Příprava na vysoké školy technických oborů
<i>CZ.1.07/2.3.00/09.0134 *)</i>	OPVK	7/2009 – 6/2012	0 Kč	0 Kč	Terciární vzdělávání, výzkum a vývoj – lidské zdroje ve výzkumu a vývoji Název projektu: APSYS - Aplikovatelný systém dalšího vzdělávání ve VaV
<i>CZ.1.07/1.3.13/01.0045 *)</i>	OPVK	2/2009 – 7/2011	0 Kč	0 Kč	Počáteční vzdělávání - další vzdělávání pracovníků škol a školských zařízení Název projektu: QUIDO - zdokonalení kompetencí v oblasti ICT a ŽP u pedagogů v Olomouckém kraji
<i>CZ.1.07/2.2.00/28.0115 **)</i>	OPVK	11/2011 – 1/2014	4 146 435,68 Kč	1 451 252,49 Kč	Terciární vzdělávání, výzkum a vývoj – vysokoškolské vzdělávání Název projektu: Inovace výstupů, obsahu a metod bakalářských programů vysokých škol

					neuniverzitního typu
CELKEM			3 335 388 Kč	1 783 223 Kč	

*) Partnerství bez finančního příspěvku

***) Partnerství s finančním příspěvkem



ZPRÁVA NEZÁVISLÉHO AUDITORA

Zpráva o účetní závěrce

Na základě provedeného auditu jsme dne 2. dubna 2012 vydali k účetní závěrce, která je součástí této výroční zprávy, zprávu následujícího znění:

„Provedli jsme audit přiložené účetní závěrky obecně prospěšné společnosti **Vysoká škola logistiky, o.p.s.**, která se skládá z rozvahy k 31.12.2011, výkazu zisku a ztráty za rok končící 31.12.2011 a přehledu o peněžních tocích za rok končící 31.12.2011 a přílohy této účetní závěrky, která obsahuje popis použitých podstatných účetních metod a další vysvětlující informace. Údaje o společnosti Vysoká škola logistiky, o.p.s. jsou uvedeny v příloze této účetní závěrky.

Odpovědnost statutárního orgánu účetní jednotky za účetní závěrku

Statutární orgán společnosti Vysoká škola logistiky, o.p.s. je odpovědný za sestavení účetní závěrky, která podává věrný a poctivý obraz v souladu s českými účetními předpisy, a za takový vnitřní kontrolní systém, který považuje za nezbytný pro sestavení účetní závěrky tak, aby neobsahovala významné (materiální) nesprávnosti způsobené podvodem nebo chybou.

Odpovědnost auditora

Naší odpovědností je vyjádřit na základě našeho auditu výrok k této účetní závěrce. Audit jsme provedli obvyklými postupy v souladu se zákonem o auditorech, mezinárodními auditorskými standardy a souvisejícími aplikačními doložkami Komory auditorů České republiky. V souladu s těmito předpisy jsme povinni dodržovat etické požadavky a naplánovat a provést audit tak, abychom získali přiměřenou jistotu, že účetní závěrka neobsahuje významné (materiální) nesprávnosti.

Audit zahrnuje provedení auditorských postupů k získání důkazních informací o částkách a údajích zveřejněných v účetní závěrce. Výběr auditorských postupů závisí na úsudku auditora, zahrnujícím i vyhodnocení rizik významné (materiální) nesprávnosti údajů uvedených v účetní závěrce způsobené podvodem nebo chybou. Při vyhodnocování těchto rizik auditor posoudí vnitřní kontrolní systém relevantní pro sestavení účetní závěrky podávající věrný a poctivý obraz. Cílem tohoto posouzení je navrhnout vhodné auditorské postupy, nikoli vyjádřit se k účinnosti vnitřního kontrolního systému účetní jednotky. Audit též zahrnuje posouzení vhodnosti použitých účetních metod, přiměřenosti účetních odhadů provedených vedením i posouzení celkové prezentace účetní závěrky.

Jsme přesvědčeni, že důkazní informace, které jsme získali, poskytují dostatečný a vhodný základ pro vyjádření našeho výroku.

Výrok auditora

Podle našeho názoru účetní závěrka podává věrný a poctivý obraz aktiv a pasiv obecně prospěšné společnosti Vysoká škola logistiky, o.p.s. k 31. prosinci 2011 a nákladů a výnosů a výsledku jejího hospodaření a peněžních toků za rok končící 31.12.2011 v souladu s českými účetními předpisy.“

Zpráva o výroční zprávě

Ověřili jsme též soulad informací uvedených ve výroční zprávě obecně prospěšné společnosti Vysoká škola logistiky, o.p.s. k 31.12.2011 s účetní závěrkou. Za správnost výroční zprávy je odpovědný statutární orgán společnosti Vysoká škola logistiky, o.p.s.. Naším úkolem je vydat na základě provedeného ověření výrok o souladu výroční zprávy s účetní závěrkou.

Ověření jsme provedli v souladu s mezinárodními auditorskými standardy a souvisejícími aplikačními doložkami Komory auditorů České republiky. Tyto standardy vyžadují, aby auditor naplánoval a provedl ověření tak, aby získal přiměřenou jistotu, že informace obsažené ve výroční zprávě, které popisují skutečnosti, jež jsou též předmětem zobrazení v účetní závěrce, jsou ve všech významných (materiálních) ohledech v souladu s příslušnou účetní závěrkou. Jsme přesvědčeni, že provedené ověření poskytuje přiměřený podklad pro vyjádření výroku auditora.

Podle našeho názoru jsou informace uvedené ve výroční zprávě obecně prospěšné společnosti Vysoká škola logistiky, o.p.s. k 31.12.2011 ve všech významných ohledech v souladu s výše uvedenou účetní závěrkou.

V Olomouci dne 16. dubna 2012

Auditor:

HZ Olomouc, spol. s r.o.

Husitská 157/4

779 00 Olomouc

Auditorské oprávnění č. 63

Ing. Petr Vanský

Auditorské oprávnění č. 124



A handwritten signature in blue ink, appearing to read 'Petr Vanský'.