



**Vysoká škola  
logistiky**

**Aktualizace Dlouhodobého záměru vzdělávací a vědecké,  
výzkumné, vývojové a inovační, umělecké a další tvůrčí činnosti  
pro oblast vysokých škol na rok 2014.**

**Přerov**

**říjen 2013**

**schváleno ve správní radě obecně prospěšné společnosti VŠLG**

## Úvod

V zájmu postupně realizovat vizi Vysoké školy logistiky o.p.s. (dále VŠLG) stát se jednou z nejuznávanějších vzdělávacích institucí v oblasti logistiky s významnými rozvojovými vědeckými aktivitami v oblasti aplikovaného výzkumu a misi orientovanou na prioritní cíl být trvalou a nedílnou součástí vzdělávací soustavy ČR v oblasti logistiky a připravovat pro praxi manažery s kvalitními teoretickými základy v oblasti techniky, technologií, řízení a navrhování rozsáhlých dodavatelských systémů, zpracovala vysoká škola aktualizaci dlouhodobého záměru Vysoké školy logistiky v Přerově na rok 2014.

Východiskem pro její zpracování jsou

- základní cíle obsažené v Dlouhodobém záměru vzdělávací, výzkumné, vývojové, inovační a další tvůrčí činnosti školy na období 2011 – 2015 a jejich dosavadní plnění
- reakce na závěry SWOT analýzy z aktualizace záměru pro rok 2012/2013, zejména identifikace slabých stránek vysoké školy a z nich zejména
  - nerozvinutý systém poradenské činnosti
  - absence učebny pro praktický výcvik; laboratoř virtuální techniky
  - nevyužití možnosti zapojení do řešení vlastních projektů financovaných TA ČR
  - prohloubení spolupráce s absolventy VŠLG
- doporučení pro vysoké školy obsažené v Aktualizaci Dlouhodobého záměru MŠMT na rok 2014.

Při zpracování dokumentu jsou zachovány směry základní orientace VŠ vymezené MŠMT pro rok 2014 po obsahové i formální stránce. Dokument je proto zaměřen na konkretizaci cílů v oblastech zvyšování kvality a relevance, otevřenosti, efektivnosti a financování VŠ.

## Kvalita a relevance

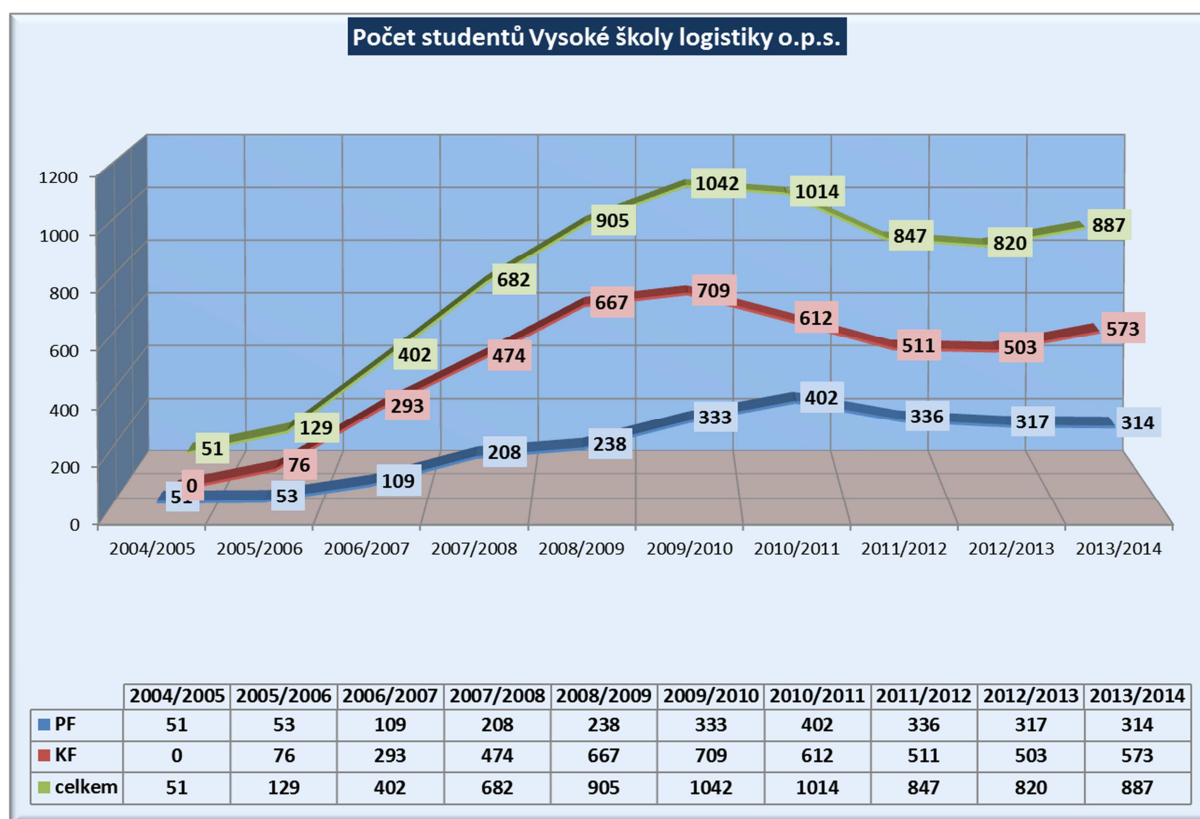
### Profilace institucí a studijních programů

#### Studijní programy

V současné době je studentům v bakalářském studiu nabízena možnost specializovat se ve 4 oblastech, Dopravní logistice, Logistice služeb, Logistice cestovního ruchu a Informačním managementu a pokračovat v magisterském programu Logistika. Několik absolventů VŠLG zahájilo doktorské studium na ČVUT, Fakulta dopravy, na jehož realizaci se VŠLG podílí.

Škola má dále akreditován program Logistika letecké dopravy, který není pro nízký zájem posluchačů otevřen. Dosavadní vývoj počtu posluchačů celkem (graf 1) od akademického roku 2009/2010 do roku 2012/2013 zaznamenal pokles jejich celkového počtu na cca 820. Citelný je pokles zájmu o studium zejména v programech Logistika cestovního ruchu a Informační management.

Cíl formulovaný v dlouhodobém záměru (udržet celkový počet posluchačů na úrovni 1000 až 1200 studentů) se zatím nedaří naplnit přes řadu plánovaných opatření v oblasti akvizice, propagace studia a spolupráce s praxí. Očekávaný růst počtu posluchačů podle počtu přihlášek pro školní rok 2013/2014 je vzrůstající cca o 50 studentů.



Graf 1. Vývoj počtu studentů VŠLG Přerov

Vzhledem k uvedeným skutečnostem a v souladu s doporučeními MŠMT v této oblasti doplnit na rok 2014 tato opatření o

- podrobnou analýzu příčiny významného poklesu zájmu posluchačů o citované studijní programy a na základě jejich výsledků rozhodnout, jak příčiny odstranit, navrhnout případnou inovací programů, změnit systém propagace aj.,

- profilaci a přípravu dalších programů v oblastech, pro které má VŠ kvalifikované odborníky a u kterých lze očekávat zájem praxe a zájem posluchačů o jejich studium,
- navrhnout strategii doplnění, případně revize studijních programů vysoké školy, včetně zvážení efektivity jejich výuky. Vzhledem ke zkušenostem s výukou logistiky cestovního ruchu a očekávaným požadavkům praxe zpracovat projekt výuky v oblasti hospitality managementu.

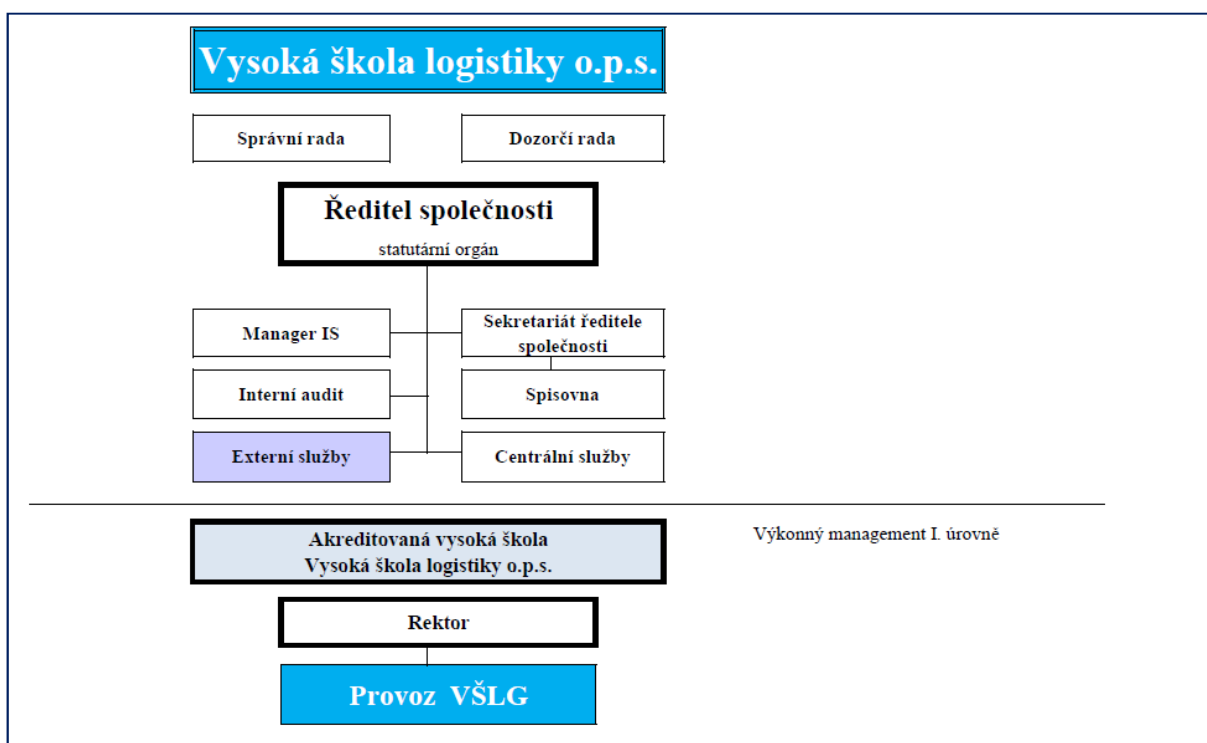
### Struktura vysoké školy

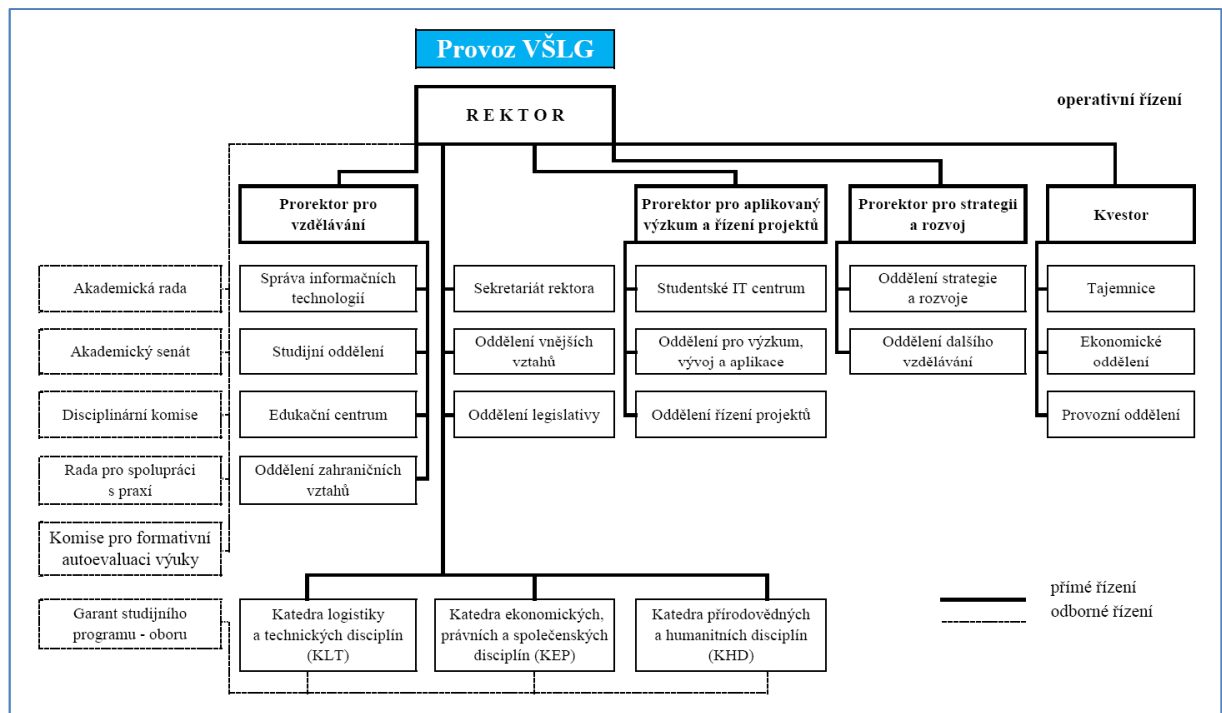
V oblasti struktury VŠ posílit po organizační a personální stránce výuku v bakalářském a v poslední době i magisterském studiu v edukačních centrech

- v Praze, kde studují posluchači v bakalářském a v magisterském studiu,
- v Českých Budějovicích (spolu s VŠTE), kde je třeba po prvních zkušenostech s jeho otevřením a dostatečným zájmem ze strany studentů zvážit případné změny v organizačním zabezpečení výuky a její kvality a vyhodnotit její efektivnost.

V případě schválení zákona o vysokých školách nebo jeho novely v roce 2014

- upravit vnitřní předpisy vysoké školy a změny promítnout do zavedených systémů QMS a EMS.





## Zajišťování kvality ve vysokém školství

V souvislosti s přípravou standardů pro akreditace a doporučených principů vnitřního zajišťování kvality ze strany MŠMT

- dále pokračovat ve zpracování vnitřního systému hodnocení kvality výuky, zejména evaluačních kritérií, implementovat doporučení MŠMT. Využít vybraných výstupů výsledků projektu IPn Kvalita
- aktivizovat práci vnitřní evaluační komise, v roce 2014 zpracovat vnitřní evaluaci jednoho ze studijních programů a na základě zjištění provést opatření ke zvýšení kvality vzdělávání
- zhodnotit realizované změny systému hodnocení kvality výuky studenty, navrhnout případné úpravy a nastavit pravidla jeho využití v systému vnitřní evaluace VŠLG
- pro podporu vědeckých aktivit VŠLG zhodnotit finanční náročnost a technické zabezpečení přístupu pracovníků a studentů VŠLG do vědecké databáze ProQuest ve spolupráci s VŠ v regionu
- pro řešení nevhodné věkové struktury vyučujících zpracovat a postupně realizovat systém dalšího vzdělávání mladých učitelů formou předávání zkušeností na seminářích vedených zkušenými pedagogy

- využít plného zapojení VŠLG v projektu Kredo v obou hlavních strategických (vzdělávání a vědecko-výzkumné aktivity) a vybraných třech podpůrných oblastech (personalistika, spolupráce s veřejností a internacionalizace) pro implementaci výsledků projektu v dalším zvyšování kvality
- pro formulaci strategických záměrů VŠ převzít nabízený SW autorů z ČVUT
- ve spolupráci s VŠE Praha zpracovat společnou přihlášku do soutěže na podporu výzkumných projektů, který vyhlásila GAČR s předpokládaným počátkem řešení v roce 2014. Výzkum by měl být orientován na design dodavatelských systémů
- v souladu se strategickým cílem orientovat vysokou školu na oblast aplikovaného výzkumu a zkvalitnit jeho úroveň zahájit práce na vybudování laboratoře pro modelování a řízení materiálových toků ve spolupráci s partnery z průmyslu a případných zájemců z jiných vysokých škol. Laboratoř by se měla soustředit především na problematiku simulačního modelování a systémů automatické identifikace. Řešit problém financování postupného budování laboratoře formou dotací, sponzorských darů, případně grantů.

## **Otevřenost**

### **Internacionalizace**

Důraz MŠMT na význam a podporu internacionalizace výuky, výzkumu, vývoje a inovací vede VŠLG k pokračování a další konkretizaci opatření učiněná v roce 2012/2013 orientovaná na:

- kritické zhodnocení dosavadních výsledků internacionalizace v uplynulém období nejen po kvantitativní stránce, ale věnovat pozornost i jejich obsahu a kvalitě
- pokračovat na zpracování společného studijního programu s Vysokou školou dopravy a logistiky Wroclaw včetně přípravy studijních materiálů
- dále rozvíjet ERASMUS jak studentů tak i vyučujících pro získání mezinárodních zkušeností.

### **Celoživotní vzdělání**

- ve spolupráci s podniky v regionu, orgány státní správy a dalšími organizacemi navrhnout nové projekty terciálního vzdělávání
- zpracovat podle požadavků praxe projekty specializovaných kurzů

- zahájit nabídku kurzů a aktivitu v rámci univerzity třetího věku (U3V) v Přerově.

### **Spolupráce s aplikační sférou, regionální zapojení**

- nabídnout podnikatelské sféře oblasti, ve kterých je VŠ schopna nabídnout poradenské služby, zpracování společných projektů. Zapojit do projektů mladé pracovníky školy a studenty
- dále rozšířit množinu partnerských organizací z oblasti průmyslu a obchodu a konkretizovat už uzavřené dvoustranné smlouvy o spolupráci v oblasti vzdělávání a aplikovaného výzkumu.

### **Efektivita a financování**

VŠLG jako soukromá vysoká škola musí dbát o co nejefektivnější využití školného, které je rozhodujícím zdrojem financování. Proto je třeba

- dále implementovat vybraná doporučení obsažená v projektu EFIN, na kterém se VŠ přímo podílela,
- průběžně hodnotit efektivnost vynakládaných prostředků v oblasti výuky včetně edukačních center,
- využít smluvní poradenské činnosti a kurzů pro získání dalších finančních prostředků. Pracovníky školy, kteří se na projektech budou podílet, vhodně motivovat.

Přerov říjen 2013

JUDr. Ivan Barančík  
rektor, ředitel společnosti  
Vysoká škola logistiky o.p.s.



# Diploma Supplement Label

The European Commission awards the  
Diploma Supplement Label from 2012 to 2015 to:

## **VYSOKÁ ŠKOLA LOGISTIKY O.P.S.**

The institution has committed itself to the rigorous application of the  
Diploma Supplement  
and has proven excellence in its implementation.

For the European Commission  
Brussels, January 2013

  
Jordi CURELL GOTOR  
Director for Lifelong Learning  
European Commission

  
Brian HOLMES  
Acting Director, Education, Audiovisual & Culture  
Executive Agency

Education and  
Training