



**Vysoká škola
logistiky**

**Aktualizace Dlouhodobého záměru vzdělávací a vědecké,
výzkumné, vývojové a inovační, umělecké a další tvůrčí činnosti
pro oblast vysokých škol na rok 2013.**

**Přerov
říjen 2012**

Aktualizace Dlouhodobého záměru vzdělávací a vědecké, výzkumné, vývojové a inovační, umělecké a další tvůrčí činnosti pro oblast vysokých škol na rok 2013.

Aktualizace Dlouhodobého záměru vzdělávací a vědecké, výzkumné, vývojové a inovační, umělecké a další tvůrčí činnosti Vysoké školy logistiky o.p.s. (VŠLG) v Přerově na rok 2013 vychází z Dlouhodobého záměru uvedených činností na období 2011 - 2015 a představuje nedílnou součást strategického řízení vzdělávací činnosti VŠLG. Popis cílů je strukturován v souladu s prioritními oblastmi Dlouhodobého záměru MŠMT ČR a plně je respektuje.

Úvod

VŠLG má v Zakládací listině definovaný druh obecně prospěšných služeb:

- zajišťování vzdělávací, vědecké, výzkumné, vývojové, inovační a další tvůrčí činnosti v akreditovaném studijním programu
- provozování vysoké školy na základě státního souhlasu a udělené akreditace.

Doplňkovou činnost tvoří:

- pořádání odborných kurzů, školení a jiných vzdělávacích akcí včetně lektorské činnosti
- činnost technických poradců v oblasti logistiky
- vydavatelské a nakladatelské činnosti
- specializovaný maloobchod a maloobchod se smíšeným zbožím
- výroba, rozmnožování, nahrávání a distribuce zvukových a zvukově-obrazových záznamů a jejich nenahraných nosičů
- pronájem a půjčování věcí movitých
- kopírovací práce.

Obecně prospěšná služba, provozování vysoké školy na základě státního souhlasu a udělené akreditace, se realizuje v bakalářském studijním programu a v navazujícím magisterském studijním programu podle zákona o vysokých školách.

Vize a mise VŠLG:

Vizí Vysoké školy logistiky o.p.s. je stát se jednou z nejuznávanějších vzdělávacích institucí v oblasti logistiky s významnými rozvojovými vědeckými aktivitami v oblasti aplikovaného výzkumu.

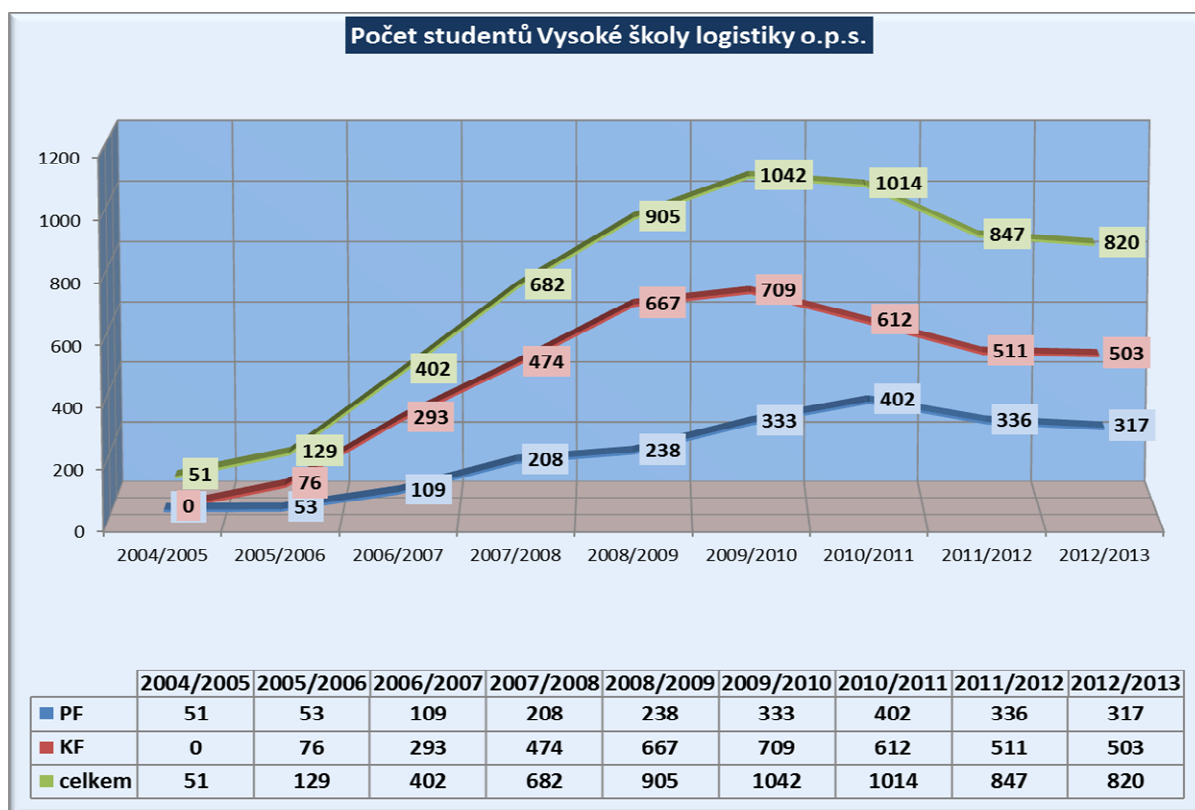
Vysoká škola logistiky o. p. s. považuje za svůj prioritní cíl stát se trvalou a nedílnou součástí vzdělávací soustavy ČR v oblasti logistiky a připravovat pro praxi manažery s kvalitními teoretickými základy v oblasti techniky, technologií, řízení a navrhování rozsáhlých dodavatelských systémů.

1. Kvalita a relevance

1.1 Diverzifikace institucí a studijních programů

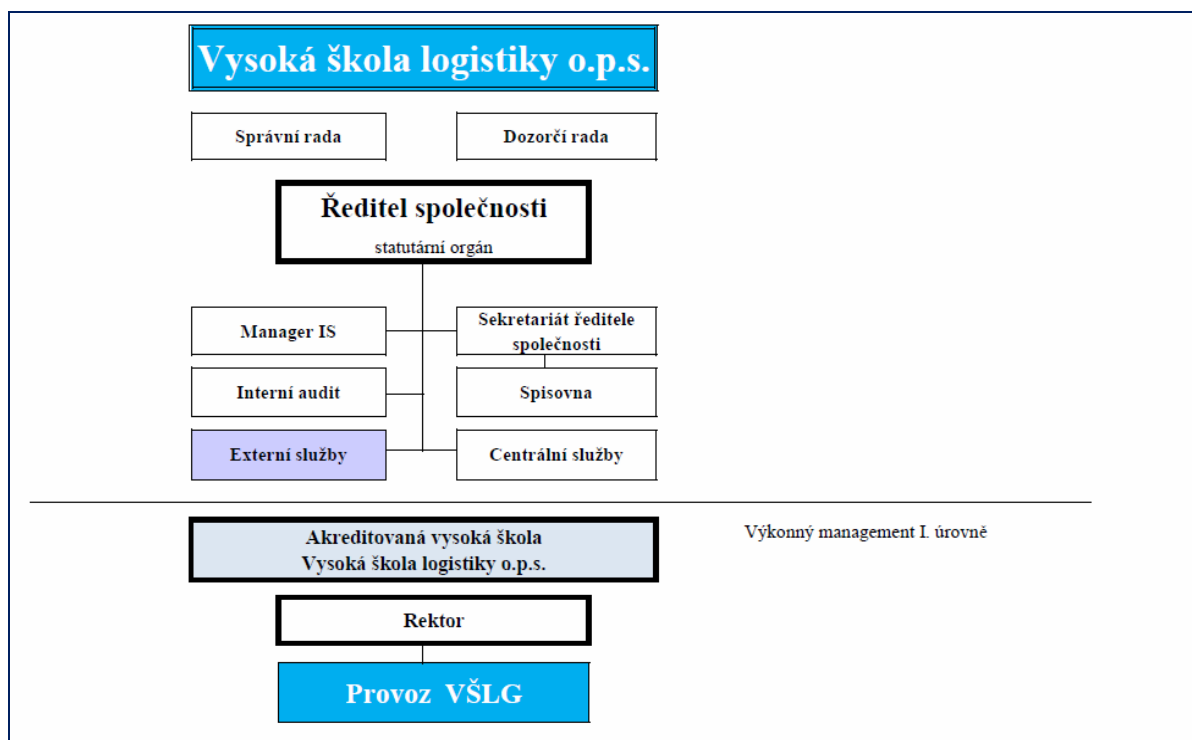
1.1.1 Počet studentů

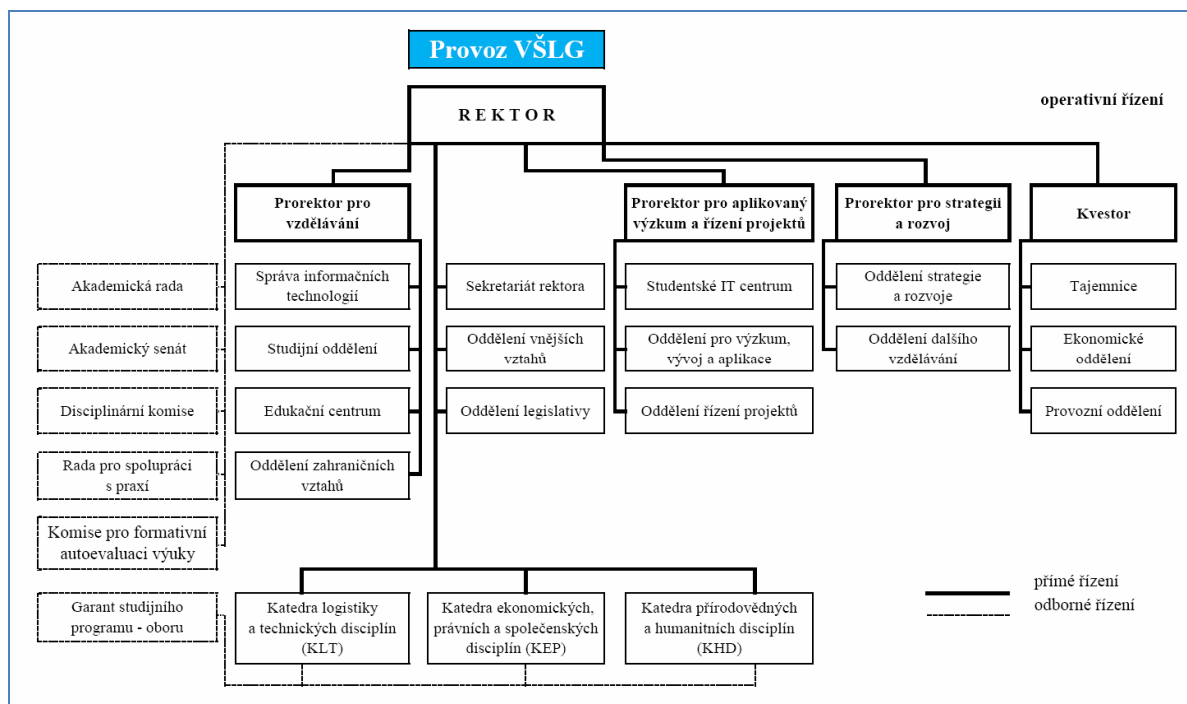
- Inovovat akvizici uchazečů o studium a přiblížit se nebo dosáhnout předpokládaného počtu studentů studujících na VŠLG v počtu 1000 studentů.
- Analyzovat marketing a celý proces získávání studentů pro bakalářský studijní program s důrazem na zájemce o technické vzdělávání.
- Zvýšit počet zahraničních studentů studujících na VŠLG.
- Počty studentů v jednotlivých studijních oborech naplňovat z pohledu optimalizace a efektivity organizace výuky svýjmkou konkrétního zájmu profesní sféry (zaměstnavatele) o daný studijní obor či *specifikaci* vyjádřenou a konkretizovanou smluvním ujednáním.
- Zpracovat podrobnou analýzu uplatnění absolventů prezenční formy studia a u absolventů kombinované formy vliv na jejich další osobní karierní růst.
- Za přispění členů Rady pro spolupráci s praxí ustavenou na VŠLG a aktivní účasti v orgánech zaměstnavatelských svazů a profesních svazů formulovat požadavky trhu práce na absolventy a toto akceptovat a operativně implementovat do strategických a ostatních nástrojů řízení dokumentace systému kvality.



1.1.2 Struktura vysoké školy

- V souladu se strategickým rozvojem posilovat postavení edukačního centra (pobočka - dále jen „EC“) Praha zvyšováním počtu studentů v bakalářském i magisterském studijním programu.
- Vytipovat za účelem přípravy společné akreditace vzdělávací studijní programy u vysokých škol a jejich fakulta území ČR příp. u zahraničních vysokých škol. Jako východiskový dokument využít závěry Univerzitního mezinárodního fóra logistiky konaného v rámci Mezinárodní logistické konference SpeedCHAIN (listopad 2012).
- Zahájit činnost EC v Českých Budějovicích ve spolupráci s VŠTE pro využití výsledků získaných při řešení společného projektu OP pro konkurenceschopnost, výstupy z bakalářského učení a naplňování vzájemného využití pracoviště on-line výuky jako výstupu z tohoto projektu.
- Ukončit vzdělávání v EC ve Štúrovu.
- Postupně a permanentně upřesňovat profilaci VŠLG v oblasti vzdělávání, výzkumu a tvůrčí činnosti a formy spolupráce s aplikační sférou a naplňování společenské role VŠLG v oblasti terciárního vzdělávání.
- Inovovat procesy a řízenou dokumentaci zaměřením na zvýšení řídicího a odpovědnostního postavení kateder a jejich vedoucích za procesy při organizaci výuky, přípravy výuky a za dosahovanou kvalitu vzdělávání na VŠLG.
- Trvale rozvíjet a zvyšovat úroveň certifikovaného integrovaného systému řízení kvality dle ISO norem 90001 a 140001 na všech stupních řízení VŠLG a u všech pracovníků a studentů.





1.2 Vnitřní a vnější zajišťování kvality

- Vytvořita provádět evaluační kritéria pro pedagogické a tvůrčí hodnocení akademických pracovníků VŠLG.
- V souladu s požadavky na hodnocení kvality se VŠLG bude orientovat v rámci vnitřního hodnocení zejména na aplikaci výstupů řešení projektu „Inovace výstupu, obsahu a metod bakalářských programů VŠ neuniverzitního typu“. V rámci vnějšího hodnocení bude kladen důraz uplatnění absolventů v praxi dle studijních oborů.
- Přehodnotit dosavadní systém udržování kontaktů a spolupráce s absolventy školy.
- Vytvářet podmínky pro rozvoj pedagogických dovedností u studentů doktorského studijního oboru Dopravní logistika a mladých akademických pracovníků.
- Systematicky se zabývat kvalitou poskytovaných služeb pro studenty zejména v oblasti poradenství a informační.
- Jednou za semestr zorganizovat studentskou vědeckou odbornou činnost (SVOČ). Tuto činnost zorganizovat jako otevřenou i pro studenty jiných vysokých škol.
- Vytvořit organizačně legislativní rámec pro vznik „Komise pro formativní autoevaluaci výuky“ na VŠLG, jmenovat členy této komise a zahájit činnost této komise. Projednávat zjištění a návrhy této komise.
- Pravidelně ročně provádět swot analýzu VŠLG za účasti zaměstnanců, studentů, absolventů a zaměstnavatelů a výsledky projednávat ve vedení VŠLG a společnosti zakladatele.

SWOT ANALÝZA

Silné stránky:

- jednoznačně a konkrétně definována mise a vize Vysoké školy logistiky o.p.s. v jedinečném a exkluzivním zaměření studijních programů pro Logistiku
- nabídka uceleného vysokoškolského vzdělávání pro logistiku: 3 leté bakalářské studium – program Logistika (akreditace do roku 2020) 2 leté navazující magisterského studium – program Logistika (akreditace do roku 2019) a 3 letý doktorský program Dopravní logistika, akreditace pro Fakultu dopravní ČVÚT Prah ve spolupráci s VŠLG
- dobrá materiálně technická vybavenost školy
- stabilizovaný management
- flexibilita vzdělávací nabídky podle potřeb studentů, zákazníků a pracovního trhu
- zavedení integrovaného systému řízení kvality QMS (systém managementu kvality dle požadavků normy ČSN EN ISO 9001) a EMS (systém environmentálního managementu dle požadavků normy ČSN EN ISO 14001)
- známé vzdělávací vysokoškolské centrum v regionu Střední Moravy
- reference spokojených studentů a zákazníků
- dlouhodobý pronájem budovy od Statutárního města Přerov a podpora v činnosti školy
- pozitivní vnímání profesními komorami a orgány státní správy a samosprávy (Česká konference rektorů, Česká logistická asociace, Svaz spedice a logistiky ČR, Olomoucký kraj, Krajský úřad Olomouckého kraje, Statutární město Přerov a Magistrát statutárního města Přerov)
- pružnost obecně prospěšné společnosti a akreditované vysoké školy na vnější změny
- komplexní zastoupení a propojení všech vzdělávacích stupňů u zakladatele VŠLG (střední školy odborné a gymnázium, vyšší odborná škola a vysoká škola)
- uplatnitelnost absolventů studijních programů Logistika
- spoluúčast na vědecké výchově (Ph.D. studium) ve spolupráci s Fakultou dopravní ČVUT Praha
- zapojení studentů a pedagogických pracovníků do mezinárodního programu ERASMUS a využití zkušenosti v prospěch VŠLG
- aktivní trvalá spolupráce s tuzemskými a zahraničními vzdělávacími institucemi, především v projektové činnosti

Slabé stránky:

- nedostatek interních mladých pedagogů v kategorii docent a profesor
- neakreditovaná výuka předmětu v cizím jazyce
- nedostatečně rozvinuté distanční formy vzdělávání
- nedostatečné využití možnosti spolupráce s praxí
- relativně nízký počet studentů projevující se zvláště ve spojení s tvůrčí činností
- publikační činnosti pedagogických pracovníků
- absence interní grantové činnosti finančně podporující aktivity s cílem získat prestižní publikace (např. účast na konferencích skvalitním publikačním výstupem)
- chybí učebna pro praktický výcvik; laboratoř virtuální techniky
- nevyužité možnosti zapojení do řešení vlastních projektů financovaných TA ČR
- nerozvinutý systém poradenské činnosti
- nedořešený systém komerční činnosti související s vydavatelskou činností školy
- nižší úroveň zapojení studentů do tvůrčí činnosti
- webové stránky školy – obsahová stránka a stránky školy v cizích jazycích (EGJ, MEJ, RUJ) jako marketingový nástroj i informační zdroj

Příležitosti:

- vytvořit a rozvinout činnost vnějších a vnitřních nástrojů a metod hodnocení kvality VŠLG (např. vytvoření Komise pro formativní autoevaluaci výuky na VŠLG složenou jak z profesorů působících na VŠLG tak i z jiných veřejných vysokých škol ČR nebo zahraničí a zástupců z praxe)
- hlouběji analyzovat marketingové analýzy vzdělávání a působení VŠLG (ankety studentské, absolventské, průzkum mezi pedagogickými pracovníky a další metody), konkretizovat závěry a inovovat jednotlivé procesy řízení či obsahovou náplň činnosti
- spolupráce s podnikatelskou sférou prostřednictvím absolventů školy
- rostoucí požadavky praxe na zvyšování kvalifikační úrovně zaměstnanců v oblasti logistiky
- možnost využívání prostředků z evropských a národních fondů
- rostoucí zájem o celoživotní vzdělávání
- možnost vytvoření nového vzdělávacího centra mimo sídlo školy
- další rozšiřování spolupráce se zahraničními VŠ
- rozvoj vzdělávacího centra v Praze pro zájemce z Prahy a okolí
- akreditace studijního programu v angličtině.
- využít nových sociálních sítí k propagaci (videotutoriál studentů)
- pravidelně aktualizovat webovou prezentaci i s anglickou mutací
- organizovat se studenty odborně zaměřené kroužky zapojené do soutěží SVOČ
- více využívat kvalitních reprezentantů podnikatelského sektoru do vyučovacího procesu a při řešení praktických úkolů vycházejících z požadavků praxe
- zvýšení povědomí o škole u partnerů a studentů SŠ v rámci projektových činností (Ekonom, Nebojíme se technického vzdělávání, Moje univerzita, Podpora nabídky dalšího vzdělávání v oblasti telematiky a dopravní telematiky v Olomouckém kraji, Spolupráce – to se vyplatí, aneb program výměny zkušeností a kompetencí)
- on-line výuka – rozšíření možností forem výuky (výstup projektu Inovace výstupu, obsahu a metod bakalářských programů VŠ neuniverzitního typu)
- respektování mezipředmětových a mezioborových vazeb
- výměny studentů a pracovníků v rámci bilaterálních dohod
- možnost zapojení středoškoláků do projektů VŠLG (SOČ)
- zaměřit se na potenciální uchazeče o studium v oborech s nízkým zájmem o vzdělávání (zejména pro prezenční formu)
- organizovat nebo podílet se na organizování odborných školení pro vyučující odborných předmětů středních škol

Hrozby:

- konkurence soukromých a veřejných VŠ v oblasti výuky logistiky
- nezáměr o studium technicky zaměřených studijních oborů
- nepříznivý demografický vývoj – pokles potenciálních uchazečů o VŠ vzdělání
- negativní vliv klesajícího demografického vývoje na možnost výběru studentů
- změny v legislativě terciárního vzdělávání ČR
- dynamický rozvoj u nové vysoké školy má za následek potřebu změn ve struktuře a organizaci vysoké školy, jehož následkem je nestabilní prostředí z pohledu delší časové etapy pro ověření nastavených forem a systémů řízení školy
- ekonomika vysoké školy v důsledku toho, že jediným zdrojem rozpočtu je školné od studentů
- nasycení poptávky po kombinovaném vzdělávání
- nerozvinuté systematické aktivity s absolventy studia
- nízké veřejné mínění o soukromých vysokých školách
- obecné předsudky ke kvalitě současného vzdělávacího systému ve stínu finanční politiky
- netransparentně definován vzdělávací systém VŠ v ČR z pohledu zaměření studia zda na oblast teoreticko-vědecko-výzkumnou nebo profesně orientovaného uplatnění absolventů a tomu odpovídající systém hodnocení těchto forem vzdělávání (zároveň se od VŠ očekávají praktické dovednosti i zaměření na vědu a výzkum)

2. Otevřenost

2.1 Internacionalizace

- Rozšířit internacionalizaci vzdělávání prostřednictvím mobility akademických pracovníků na partnerských školách zahraničí pro získání jazykových dovedností (jazykový certifikát), frekvence vycestování alespoň 1x za dva roky.
- Pokračovat v získávání zahraničních akademických pracovníků se zaměřením na logistiku a dopravní telematiku.
- Rozšířit aktivní spolupráci se zahraničními vysokými školami a univerzitami v příbuzných oborech vzdělávání.
- Aktivně se zapojit do řešení mezinárodního projektu k problematice Národních kvalifikačních rámců států Vyšegrádské čtyřky za spoluúčasti Žilinské univerzity v Žilině, Mezinárodní vysoké školy dopravy a logistiky ve Wroclawi, Vysoké školy ekonomiky a managementu veřejné správy v Bratislavě a Karoly Robert College in Gyöngyös (Maďarsko).
- Připravovat výuku vybraných odborných předmětů v anglickém jazyce.
- Pokračovat s Politechnikou Opole na řešení projektu „Spolupráce – to se vyplatí aneb program výměny zkušeností a kompetencí“.
- Získat pravidelné externí přispívatele do periodicky vydávaného elektronického časopisu „Acta Moravica Logistica“ s možností publikace odborných článků zaměřených na oblast logistiky a příbuzných oborů a odvětví a tím zvýšit kvalitu tohoto publikovaného periodika.

2.2 Spolupráce s aplikační sférou, regionální zapojení

- Aktivně spolupracovat s Univerzitou Palackého Olomouc a Moravskou vysokou školou Olomouc v rámci působnosti Inovačního centra v Olomouci.
- Nadále zástupci VŠLG budou působit v profesních svazech a sdruženích zaměstnavatelů pro naplňování mise VŠLG v oblasti sepjetí s praxí.
- Pokračovat ve spolupráci s významnou evropskou laboratoří RFID působící při VŠB TU Ostrava pro využití poznatku v oblasti logistiky.
- Zapojit se do řešení projektů v rámci 2. výzvy Olomouckého kraje.
- Pokračovat v řešení projektů v rámci OP Vzdělávání pro konkurenceschopnost EKONOM – nové formy výuky ekonomických odborných předmětů.
- Pokračovat ve spolupráci s podnikatelskými inkubátory PoIn družstvo a společností Incomeservice, s.r.o.
- Pokračovat ve spolupráci v rámci klastru Elektra – city se sídlem v Brně.

- VŠLG jako partner projektu Aktualizace nabídky dalšího vzdělávání v oblasti telematiky a dopravní telematiky v Olomouckém kraji ve spolupráci se společností KPMConsult, a.s. Brno a Krajské hospodářské komory Olomouce vzdělávání vybraných kategorií pracovníků z oblasti dopravní telematiky a logistiky.
- Pokračovat v činnosti „Rady pro spolupráci s praxí“. Vznikem Rady sleduje škola systémové prohloubení spolupráci s aplikační sférou v oblasti vzdělávací, výzkumné a profesní spolupráce.
- Poskytovat poradenské služby pro podnikatelskou sféru v oblasti dopravy a logistiky.
- Na základě dvoustranných smluv rozvinout konkrétní činnosti v oblasti vzdělávání a aplikačního výzkumu při naplňování spolupráce s novými partnery v průmyslu:
 - Hella Corporate Center Central&EasternEurope, s.r.o. IČ: 483 99 167, DIČ: CZ 483 99 167, se sídlem Mohelnice, PSČ 789 85
 - HELLA AUTOTECHNIK, s.r.o. se sídlem Mohelnice, PSČ 789 85
 - HELLA AUTOTECHNIK NOVA, s.r.o., IČ: 258 34 151, se sídlem Mohelnice, PSČ 789 85
 - Meopta Přerov
 - Zubr Přerov

2.3 Celoživotní vzdělávání

- Rozvinout a naplňovat aktivity dle schváleného projektu z OP VK, oblast podpory 3.1 Individuální další vzdělávání, Moje univerzita, jehož řešitelem je VŠLG.
- Rozšiřovat nabídku kurzů celoživotního vzdělávání ve spolupráci s regionálními zaměstnavateli a úřady práce.
- Provést analýzu marketingu akvizice zájemců o kurzy celoživotního vzdělávání s využitím modulového uspořádání kurzu a následné prostupnosti absolventa kurzu do studia podle akreditovaných studijních plánů pro jednotlivé studijní obory. Výsledky analýzy implementovat do organizace celoživotního vzdělávání na VŠLG.
- Pro vybranou cílovou skupinu středoškolských studentů organizovat propagační akci „Den otevřených dveří“ s cílem rozvinout u nich motivaci pro studium na VŠLG.

3. Efektivita a financování

- Implementovat doporučení z dílčí zprávy, provedené procesní analýzy na VŠLG v rámci individuálního národního projektu EFIN roce 2011 a 2012. Dílčí zpráva obsahuje detailní analýzu dané instituce ve vymezených oblastech (řízení, finance, majetek, lidské zdroje a ICT) vyhodnocení vyspělosti souvisejících řídicích a podpůrných procesů a konkrétní doporučení (dílčí i systémová) formulovaná ke

zvýšení vyspělosti procesů, zvýšení efektivity vykonávaných činností, lepšímu využití zdrojů či dosažení úspor (při současném zachování či zvýšení kvality poskytovaných služeb) spolu s postupem jejich implementace.

- Získat další finanční zdroje pro VŠLG z výzkumných projektů, poradenské a vydavatelské činnosti.
- Zpracovat variantní vývoj školy s ohledem na nadcházející výrazný propad populačních ročníků absolventů středních škol.
- Vyváženě profinancovávat investiční a provozní potřeby, a to zejména do technických produktů v oblasti výukových programů.

Přerov, říjen 2012

JUDr. Ivan Barančík
rektor, ředitel společnosti
Vysoká škola logistiky o.p.s.

