



Vysoká škola
logistiky
o.p.s.

VÝROČNÍ ZPRÁVA O ČINNOSTI

VYSOKÉ ŠKOLY LOGISTIKY o.p.s.

za rok 2017

Kolektiv autorů

Výroční zpráva o činnosti Vysoké školy logistiky o.p.s. za rok 2017

Vydala a vytiskla Vysoká škola logistiky o.p.s.

Palackého 1381/25, Přerov I-Město, 750 02 Přerov

www.vslg.cz

© Vysoká škola logistiky o.p.s., 2018

Obsah

| | |
|---|----|
| Úvod | 5 |
| 1 Základní údaje o vysoké škole | 7 |
| 1.1 Řízení VŠLG | 9 |
| Organizační schéma | 10 |
| 1.1.1 Vedení školy | 12 |
| 1.1.2 Správní a dozorčí rada VŠLG | 12 |
| 1.1.3 Akademická rada VŠLG | 13 |
| 1.1.4 Akademický senát VŠLG | 14 |
| 1.1.5 Rada pro vnitřní hodnocení | 15 |
| 1.1.6 Rada studijního programu | 16 |
| 1.1 Zastoupení vysoké školy v reprezentaci vysokých škol | 16 |
| 1.2 Poslání, vize a strategické cíle | 17 |
| 1.3 Změny v oblasti vnitřních předpisů | 18 |
| 1.4 Svobodný přístup k informacím | 18 |
| 2 Studijní programy, organizace studia a vzdělávací činnost | 19 |
| 2.1 Akreditované studijní programy | 19 |
| 2.2 Charakteristika dalších vzdělávacích aktivit | 20 |
| 3 Studenti | 22 |
| 3.1 Opatření pro snížení studijní neúspěšnosti | 23 |
| 3.2 Opatření vedoucí k omezení prodlužování studia | 24 |
| 3.3 Vlastní/specifické stipendijní programy | 24 |
| 3.4 Poradenské služby | 24 |
| 3.5 Podpora studentů se specifickými potřebami | 24 |
| 3.6 Podpora a práce s mimořádně nadanými studenty | 25 |
| 3.7 Podpora studentů se socioekonomickým znevýhodněním a jejich identifikace..... | 25 |
| 3.8 Podpora rodičů mezi studenty | 25 |
| 4 Absolventi | 26 |

| | | |
|-------|--|----|
| 4.1 | Způsob spolupráce s absolventy | 26 |
| 4.2 | Sledování zaměstnanosti a zaměstnatelnost absolventů..... | 26 |
| 4.3 | Spolupráce školy s budoucími zaměstnavateli svých studentů | 27 |
| 4.3.1 | Rada pro spolupráci s praxí..... | 30 |
| 4.3.2 | Praxe studentů | 30 |
| 4.3.3 | Hledáme zaměstnání v logistice | 34 |
| 4.3.4 | Odborné přednášky, exkurze a podobné akce | 35 |
| 4.3.5 | Spolupráce při řešení konkrétních problémů a projektů s firmami..... | 35 |
| 5 | Zájem o studium | 37 |
| 5.1 | Přijímací řízení | 37 |
| 5.2 | Spolupráce se středními školami | 38 |
| 6 | Zaměstnanci | 40 |
| 6.1 | Kariérní řád a motivační nástroje | 42 |
| 6.2 | Rozvoj pedagogických dovedností akademických pracovníků..... | 44 |
| 6.3 | Podpora rodičů mezi zaměstnanci VŠLG | 45 |
| 7 | Internacionalizace | 46 |
| 7.1 | Podpora účasti studentů na zahraničních mobilních programech | 46 |
| 7.2 | Integrace zahraničních členů akademické obce..... | 48 |
| 8 | Výzkumná, vývojová, umělecká a další tvůrčí činnost (ve smyslu § 1 zákona č. 111/1998 Sb., o vysokých školách)..... | 50 |
| 8.1 | Propojení tvůrčí činnosti s činností vzdělávací | 50 |
| 8.2 | Zapojení studentů bakalářských a magisterských, resp. navazujících magisterských studijních programů do tvůrčí činnosti na VŠLG | 50 |
| 8.3 | Získání účelových finančních prostředků na výzkum, vývoj a inovace v roce 2017 celkem a z toho vynaloženo při řešení grantů a projektů přímo VŠLG a vydaných VŠLG spoluřešitelům a dodavatelům | 51 |
| 8.4 | Podpora studentů doktorských studijních programů a pracovníků na tzv. post-doktorandských pozicích..... | 51 |

| | | |
|------|--|----|
| 8.5 | Podíl aplikační sféry podílející se na tvorbě a uskutečňování studijních programů a způsob vyhodnocení zapojení aplikační sféry..... | 52 |
| 8.6 | Spolupráce s aplikační sférou na tvorbě a přenosu inovací a jejich komercializace. | 52 |
| 8.7 | Podpora horizontální (tj. mezisektorové) mobility studentů a akademických pracovníků a jejich vzdělávání směřující k rozvoji kompetencí pro inovační podnikání.... | 53 |
| 8.8 | Zapojení vysoké školy do evropských projektů v roce 2017 | 53 |
| 9 | Zajišťování kvality a hodnocení realizovaných činností | 55 |
| 10 | Národní a mezinárodní excelence vysoké školy | 59 |
| 11 | Třetí role vysoké školy | 68 |
| 11.1 | Přenos poznatků do praxe | 68 |
| 11.2 | Působení VŠLG v regionu | 68 |
| 11.3 | Nadregionální působení a význam..... | 69 |
| | Závěr..... | 70 |
| | Výroční zpráva o činnosti a hospodaření za rok 2017 dle zákona o o.p.s..... | 71 |

Úvod

Vysoká škola logistiky o.p.s. (dále též VŠLG) byla založena jako právnická osoba v roce 2001 za účelem poskytování vysokoškolského vzdělávání podle zákona č. 111/1998 Sb., o vysokých školách v platném znění. Základní právní předpoklad splnila VŠLG v roce 2004, kdy získala státní souhlas k působení jako soukromá neuniverzitní vysoká škola od Ministerstva školství, mládeže a tělovýchovy ČR (dále jen MŠMT) (č.j. rozhodnutí 16 040/2004 – 3 ze dne 21. dubna 2004) po udělení akreditace Akreditační komisí.

VŠLG je neuniverzitní soukromou vysokou školou na území České republiky nabízející technicky orientované studium logistiky s dobrou uplatnitelností absolventů na trhu práce. Logistika je jedním z nejdynamičtějších odvětví se stále vyššími požadavky na znalosti a počet odborných pracovníků. Přes občasné výkyvy způsobené vývojem světového hospodářství odborníci odhadují, že v dlouhodobém horizontu počet lidí zaměstnaných v logistice nadále poroste. Nové jsou ale i požadavky na zaměstnance a tedy i absolventy odpovídajících studijních programů.

Vzdělání dosažené na VŠLG je svým zaměřením uplatnitelné v praxi jak na úrovni zaměstnanců firem s logistickým zaměřením, tak i v oblasti státní správy a samosprávy. Absolvent získá odborný pohled na procesy řízení dopravy, technické, technologické a logistické aspekty vstupující do procesu. Zároveň si osvojí základní znalosti z finančního plánování, řízení firemních procesů a managementu. Je schopen samostatně řešit úlohy inženýrského charakteru v oborech studovaných na VŠLG s tím, že si volitelnými předměty přizpůsobí své studium, svému zájmu, nebo požadavkům svého budoucího zaměstnavatele.

Dále VŠLG reaguje na aktuální trendy novým profesně orientovaným bakalářským studijním programem Logistika se specializací Informatika pro logistiku, o jehož akreditování požádala na konci roku 2017. V nejbližší době VŠLG plánuje ze stávajících oborů připravit další specializace, které pokrývají celé portfolio logistiky.

Vysoká škola logistiky o.p.s.

PŘIPRAVUJEME ODBORNÍKY PRO OBLASTI
Dopravy, Služeb – veřejných i soukromých,
Cestovního ruchu a Informačního managementu.

LOGISTIKA

bakalářské a navazující
magisterské studium
V PREZENČNÍ I KOMBINOVANÉ
FORMĚ STUDIA



Tato výroční zpráva o činnosti za rok 2017 je zpracovaná v souladu s ustanovením zákona o vysokých školách č. 111/1998 Sb. a obsahově podle rámcové osnovy výroční zprávy o činnosti vysoké školy pro rok 2017, kterou vydalo MŠMT.

1 Základní údaje o vysoké škole

| | |
|--|--|
| Úplný název vysoké školy: | Vysoká škola logistiky o.p.s. |
| Překlad názvu do anglického jazyka: | College of Logistics |
| Používaná zkratka názvu: | VŠLG |
| Sídlo VŠLG: | Palackého 1381/25, Přerov I-Město, 750 02 Přerov Olomoucký kraj |
| Edukační centrum Praha: | Nad Rokoskou 111/7, 182 00 Praha 8 |
| Právní forma: | obecně prospěšná společnost |
| Identifikační číslo: | 258 75 167 |

Zřizovatelem VŠLG je společnost DELTA Morava, s.r.o.

VŠLG je zapsaná v rejstříku obecně prospěšných společností vedeným Krajským soudem v Ostravě oddíl O, vložka 125.

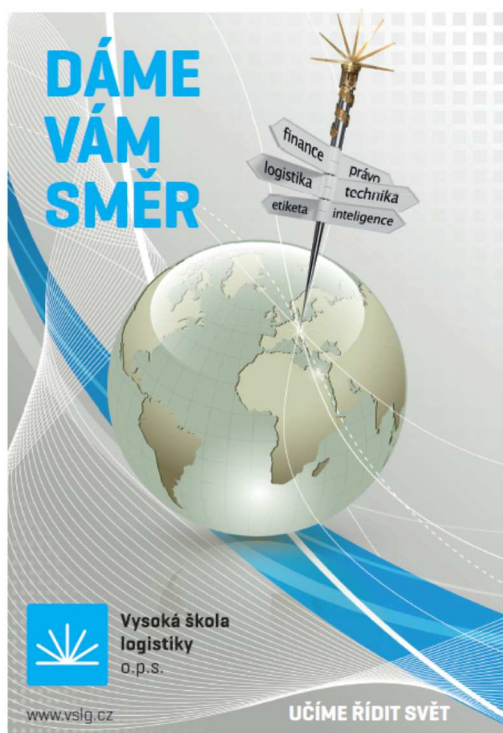
Od své vzniku nabízí vzdělávání ve studijním bakalářském tříletém programu Logistika (B3713 Logistika) a to ve čtyřech studijních oborech: Dopravní logistika, Logistika služeb, Informační management a Logistika cestovního ruchu. Absolventi těchto bakalářských oborů mohou pokračovat v navazujícím dvouletém magisterském studijním programu Logistika (N3713 Logistika) ve stejnojmenném oboru Logistika. Po celou dobu působnosti je VŠLG zaměřená na technické vzdělávání a všechny studijní programy a studijní obory vyučované na VŠLG jsou akreditované v oblasti vzdělávání „**technické vědy**“.

V roce 2017 byla podána Národnímu akreditačnímu úřadu pro vysoké školství žádost o akreditaci bakalářského studijního programu Logistika se specializací Informatika pro logistiku. Potřeba tohoto zaměření plyne z potřeb trhu práce a nastávajícího trendu zavádění Průmyslu 4.0, který je úzce svázán s logistikou a informatikou. Byly zahájeny přípravy dalších specializací, které nahradí stávající obory v budoucnu.

Podaná žádost o akreditace představuje profesně zaměřený bakalářský studijní program, kde je výraznou měrou posílena praxe, zahrnuje povinnou praxi studentů v délce 12 týdnů, spolupráci s odborníky **z praxe** vyžádanými přednáškami a odborné exkurze v jednotlivých předmětech. Studijní specializace Informatika pro logistiku připraví odborníky, kteří se uplatní v moderní logistice, ve které nastane řízení logistických procesů moderními informačními

a komunikačními systémy a technologiemi, využívajícími atributy nové platformy Logistika 4.0. Takové systémy budou nasazovány v relativně krátké době ve skladech s vysokým obrátem zboží a s jeho vyšší nebo vysokou hodnotou. Absolventi budou připraveni k výkonu povolání nejen v logistických podnicích a logistických centrech, ale i softwarových firmách vyvíjejících programy pro řízení logistiky.

VŠLG nabízí studijní obor Informační management, který bude nahrazen předkládanou specializací a v dalším akademickém roce 2018/19 již nebude nabízen studentům prvních ročníků.



VŠLG **Bakalářské studium – Bc.**
Obory:

DOPRAVNÍ LOGISTIKA

Absolvent získá odborný přehled v procesech dopravy, bude připraven zastávat funkce řídicích pracovníků působících v dopravních činnostech plánování a projektování dopravních cest, řešení problému nákladů, vykládky, transportu a funkčních složek všech druhů dopravy. (uplatnění např. jako logistik v dopravě a přepravě specialista, manažer provozu silniční dopravy, samostatný referent silniční dopravy, logistik skladových operací specialista, logistik výroby specialista, apod.)

LOGISTIKA SLUŽEB

Absolvent se vyznačuje znalostmi z oblasti organizační činnosti v malém a středním podnikání nebo v úřadech státní správy a samosprávy. Osvojí si znalosti financování, ekonomie, managementu, veřejného sektoru, cizích jazyků atd. Uplatní se ve službách, regionálních agenturách a organizacích. (uplatnění např. jako zaměstnanec ministerstev, institucí veřejné správy, územně samosprávných celků, poradci, konzultanti v orgánech EU, apod.)

LOGISTIKA CESTOVNÍHO RUCHU

Získané znalosti a dovednosti umožňují absolventum zastávat pozice v organizacích zabývajících se turismem a cestováním či v podnikatelských subjektech, institucích veřejné správy, v informačních střediscích, kde jsou schopni zajistit speciální požadavky zákazníků a vytvářet nabídky cestovních kanceláří. (uplatnění např. jako, referent specialista CR, manažer/majitel cestovní kanceláře, apod.)

INFORMAČNÍ MANAGEMENT

Absolvent se odborníkem pro oblast zpracování a řízení informačních toků v organizaci s uplatněním zejména jako pracovník a konzultant pro tvorbu, nákup a prodej aplikací informačních systémů, jako pracovník útvaru pro automatizované zpracování dat (např. banky, pojišťovny, průmyslové podniky, logistická centra, státní a regionální správa). Uplatnění např. jako analytik logistických procesů, správce podnikových informačních systémů, konzultant logistických informačních systémů, vývojář prvků/systémů automatické identifikace.

VŠLG **Bakalářské studium – Bc.**
Program Logistika
Specializace:

INFORMATIKA PRO LOGISTIKU

V současné době probíhá příprava tohoto nového programu, který bude pro studenty otevřen již v dalším akademickém roce, tj. v září 2018. Absolvent je odborníkem v oblasti informační podpory logistických procesů (organizace, plánování, řízení a realizace toků zboží v průběhu jeho úplného životního cyklu). Díky vysokému podílu praktické výuky ve spolupráci s firemními partnery dokáže účinně aplikovat moderní informační a komunikační technologie ve všech logistických procesech v duchu iniciativy Průmysl4.0. Uplatní se především jako pracovník a konzultant v oblasti informačních systémů, zpracování dat, analytik logistických procesů, správce firemních informačních systémů, v oblasti automatické identifikace a mnohé další.

VŠLG **Navazující magisterské studium – Ing.**
Obor Logistika

VŠLG+ČVUT **Doktorské studium – Ph.D.**
Obor Dopravní logistika

1.1 Řízení VŠLG

Vysoká škola logistiky o.p.s.

Správní rada

Dozorčí rada

Ředitel společnosti

statutární orgán

Manager IS

Sekretariát ředitele
společnosti

Interní audit

Spisovna

Externí služby

Centrální služby

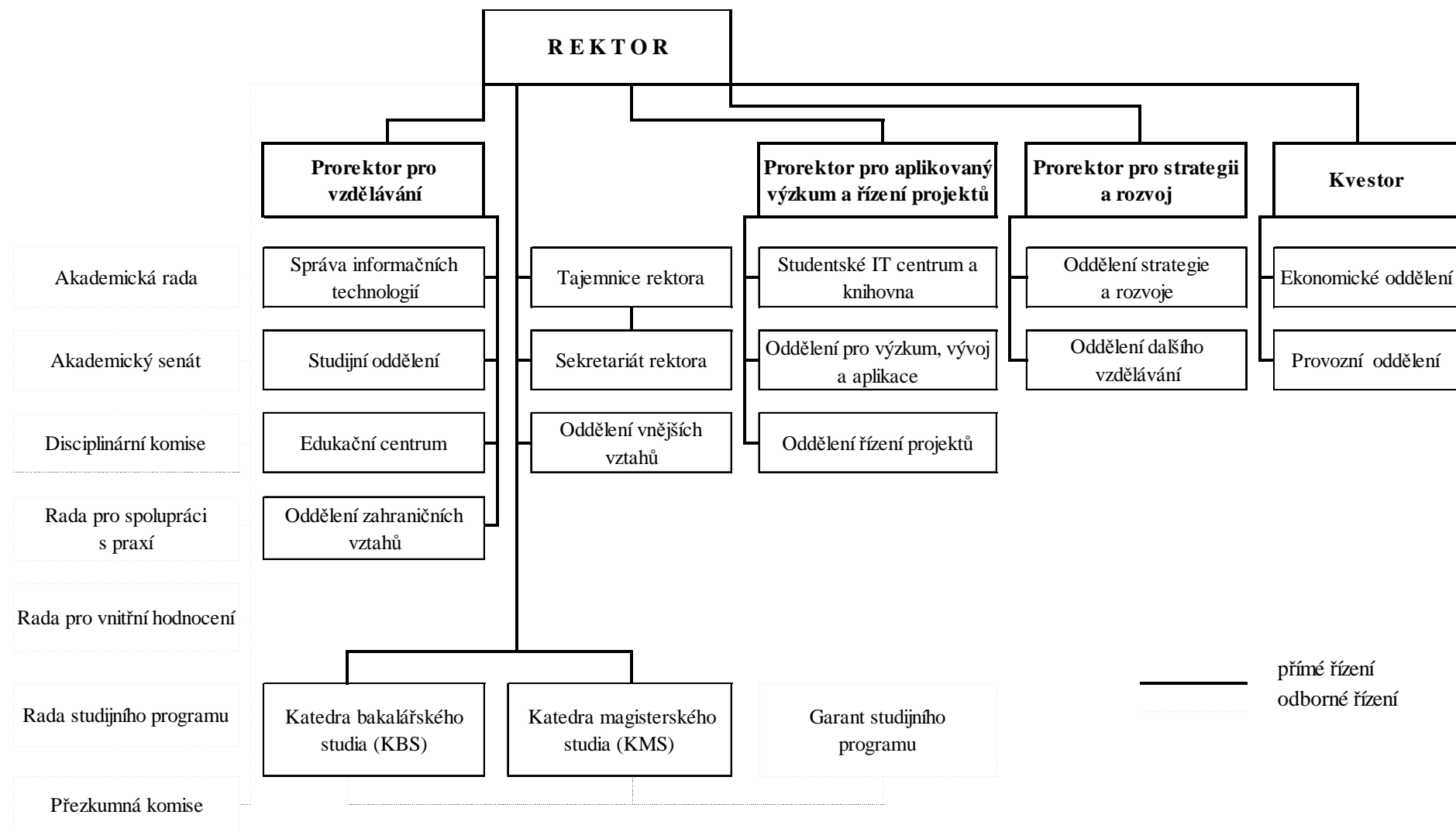
Akreditovaná vysoká škola
Vysoká škola logistiky o.p.s.

Výkonný management I. úrovně

Rektor

Provoz VŠLG

Organizační schéma VŠLG



Řízení VŠLG vyplývá z výše uvedených schémat. Řídící procesy jsou na VŠLG aplikovány již od roku 2010, kdy byl zaveden integrovaný systém managementu kvality dle ČSN EN ISO 9001:2009 a ČSN EN ISO 14001:2005, který obsahuje řízenou dokumentaci seřazenou do kompaktního logického rámce s jednotnou vizuální úpravou.

V souladu s požadavky norem ČSN EN ISO 9001 a ČSN EN ISO 14001 má VŠLG zaveden proces interních auditů, který je řízen směrnicí OS 05-01-DM Interní audity. Každoročně je sestavován plán interních auditů, který je schválen vedením VŠLG a pokrývá požadované prvky normy ČSN EN ISO 9001:2009 a ČSN EN ISO 14001:2005.

V roce 2017 se VŠLG rozhodla ve své činnosti nadále neuplatňovat zásady EMS podle požadavků normy ČSN EN ISO 14001. VŠLG není výrobním podnikem, proto hodnocení kvality výrobku v souvislosti s normou ISO 14001 bylo těžko uchopitelné. VŠLG má v úmyslu se nadále chovat proekologicky, avšak bez nutnosti byrokratické zátěže, která s normou ISO 14001:2005 souvisela.



Dne 28. 11. 2017 VŠLG úspěšně absolvovala dohledový audit a obhájila přechod z normy ISO 9001:2009 na ISO 9001:2015. Auditní šetření realizovala společnost DEKRA CZ a.s., která působí na trhu jako špičková mezinárodní organizace zabezpečující komplexní nabídku certifikace systémů managementu kvality. Na dohledovém auditu byly mimo jiné představeny vize VŠLG s ohledem na podání žádosti o akreditaci nového bakalářského studijního programu Logistika se specializací Informatika pro logistiku. Tato aktivita, včetně míry zpracovatelnosti všech souvisejících podkladů pro akreditaci, byla auditorem hodnocena velice pozitivně.

Statutárním orgánem obecně prospěšné společnosti VŠLG je dle zákona č. 284/1995 Sb., o obecně prospěšných společnostech, ředitel společnosti. Ředitel společnosti řídí činnost obecně prospěšné společnosti a jedná jejím jménem. Ředitele jmenuje a odvolává správní rada. Ředitel odpovídá komplexně za naplňování cílů školy vyplývajících ze zakladatelské listiny v rozsahu pravomoci daných právním řádem ČR, zakladatelskou listinou a vnitřními předpisy školy. Předkládá správní radě rozpočet na nový akademický rok nejpozději do konce předcházejícího akademického roku. Zajišťuje rozpočtové podklady a podklady k výročním zprávám o hospodaření školy.

Ředitel činí k pracovníkům školy všechny právní úkony v pracovněprávních vztazích jménem školy. Má právo aktivní účasti na jednání kolegia rektora.

Působnost orgánů je vymezena ve Statutu Vysoké školy logistiky o.p.s.

1.1.1 Vedení školy

V roce 2017 odvolal rektor VŠLG z funkce prorektora pro vzdělávání doc. Ing. Zdeňka Čujana, CSc. Nově jmenoval dne 1. 8. 2017 do funkce prorektora pro vzdělávání prof. Ing. Václava Cempírka, Ph.D.

| Vedení VŠLG | |
|-----------------------------------|---|
| Mgr. Josef Kulíšek | ředitel společnosti |
| doc. Ing. Ivan Hlavoň, CSc. | rektor |
| prof. Ing. Ivan Gros, CSc. | prorektor pro strategii a rozvoj |
| prof. Ing. Václav Cempírek, Ph.D. | prorektor pro vzdělávání |
| Ing. Libor Kavka, Ph.D. | prorektor pro aplikovaný výzkum a řízení projektů |
| Ing. Tomáš Vrba | kvestor |

1.1.2 Správní a dozorčí rada VŠLG

| Členové správní rady (datum jmenování) | Členové dozorčí rady (datum jmenování) |
|--|--|
| Mgr. Miroslav Gajdůšek, MBA (20. 10. 2017) | Ing. Ludmila Dostálová (18. 5. 2015) |
| Mgr. Jiří Pospíšil (20. 10. 2017) | Marek Šak (18. 5. 2015) |
| PhDr. Robert Knobloch (20. 10. 2017) | Ing. Martin Ferfecki (18. 5. 2015) |
| Ing. Petr Vrána (3. 2. 2015) | |

Mgr. Romana Studýnková (12. 9. 2017)

PhDr. Hana Vyhlídalová (12. 9. 2017)

1.1.3 Akademická rada VŠLG

V roce 2017 byli odvoláni a znovu nejmenováni prof. Ing. et. Ing. Dušan Halásek, CSc., prof. Ing. Vladimír Strakoš, DrSc., Gerald Rausnitz, prof. Ing. Ctirad Schejbal, CSc., dr. h. c., prof. RNDr. Vít Voženílek, CSc.

Nově jmenováni v roce 2017 byli prof. Ing. Václav Cempírek, Ph.D., doc. Dr. Ing. Oldřich Kodym, Ing. et Ing. Iveta Dočkalíková, Ph.D., prof. Ing. Daniela Marasová, CSc., prof. Ing. Jozef Majerčák, PhD., prof. PaedDr. Gabriel Švejda, CSc., dr.h.c., Ing. Štěpán Urbanec, CSc.

Akademická rada VŠLG

| | | |
|----|---|--|
| 1 | doc. Ing. Ivan Hlavoň, CSc. | rektor, VŠLG |
| 2 | prof. Ing. Ivan Gros, CSc. | prorektor pro strategii a rozvoj, VŠLG |
| 3 | prof. Ing. Václav Cempírek, Ph.D. | prorektor pro vzdělávání, VŠLG |
| 4 | Ing. Libor Kavka, Ph.D. | prorektor pro aplikovaný výzkum a řízení projektů, VŠLG |
| 5 | doc. Dr. Ing. Oldřich Kodym | vedoucí Katedry magisterského studia, VŠLG |
| 6 | Ing. et Ing. Iveta Dočkalíková, Ph.D. | vedoucí Katedry bakalářského studia, VŠLG |
| 7 | prof. Ing. Daniela Marasová, CSc. | profesorka, VŠLG |
| 8 | doc. Ing. Zdeněk Čujan, CSc. | docent, VŠLG |
| 9 | doc. Ing. Michal Balog, CSc. | docent, VŠLG; vedoucí Katedry managementu výroby, Technická univerzita v Košicích, Fakulta výrobných technologií, Prešov |
| 10 | prof. Ing. Jozef Majerčák, PhD. | vedoucí Katedry železniční dopravy, Žilinská univerzita v Žilině |
| 11 | prof. Ing. Petr Moos, CSc. | profesor, Fakulta dopravní ČVUT v Praze, České vysoké učení technické v Praze |
| 12 | prof. Dr. Ing. Miroslav Svítek, dr. h. c. | děkan Fakulty dopravní ČVUT Praha, České vysoké učení technické v Praze |
| 13 | prof. Ing. Ladislav Šimák, PhD. | vedoucí Katedry krizového managementu, Žilinská univerzita v Žilině |

| | | |
|----|--|--|
| 14 | prof. PaedDr. Gabriel Švejda, CSc., dr.h.c. | rektor, Filmová akademie Miroslava Ondříčka v Písku |
| 15 | doc. Ing. Marek Vochozka, MBA, Ph.D. | rektor, Vysoká škola technická a ekonomická v Českých Budějovicích |
| 16 | Ing. František Kyncl, Ph.D. | člen prezidia České logistické asociace, místopředseda představenstva Svazu spedice a logistiky ČR, místopředseda představenstva a ředitel logistiky, ČSAD Hodonín a.s. |
| 17 | Ing. Vítězslav Mořka | jednatel, Meopta - optika, s.r.o., Přerov |
| 18 | Ing. Štěpán Urbanec, CSc. | jednatel, Mubea – HZP, s.r.o., Prostějov |

Pozn. p. č.:

1-9 (9) interní zaměstnanci

10-15 (6) jiné vysoké školy

16-18 (3) praxe

1.1.4 Akademický senát VŠLG

V roce 2017 působil na VŠLG AS v následujícím složení:

Akademický senát VŠLG

| | | |
|-------------------------|-----------------------------|---|
| <i>Předseda</i> | Mgr. Michal Sedláček, Ph.D. | Akademický pracovník, KMS ¹ |
| <i>Místopředsedkyně</i> | Ing. Hana Neradilová | Akademický pracovník, KBS ² |
| <i>Členové</i> | Ing. Michal Turek, Ph.D. | Akademický pracovník, KBS |
| | Ing. Blanka Kalupová | Akademický pracovník, KBS |
| | Mgr. Kamil Peterek | Akademický pracovník, KMS |
| | Mgr. Ludmila Floková | Akademický pracovník, KBS |
| | Bc. Veronika Mádrová | Student, Logistika, 1. ročník – PS |
| | Aleš Boháč | Student, Dopravní logistika, 3. ročník – PS |
| | Ondřej Kostka | Student, Dopravní logistika, 3. ročník – PS |
| | Eva Bonnová | Student, Logistika služeb, 3. ročník – PS |
| | Hana Zemánková | Student, Logistika služeb, 3. ročník – KS |

V průběhu akademického roku 2017 došlo ke změně složení AS VŠLG o prof. RNDr. Viléma Mádra, CSc., kterého nahradila Mgr. Ludmila Floková. Z řad studentů opustili AS Bc. Lucia Komínková a Bc. Dominika Tkadlecová, kteří ukončili studium na VŠLG.

¹ KMS Katedra magisterského studia

² KBS Katedra bakalářského studia

AS VŠLG se v akademickém roce 2017 sešel celkem 4 krát, a to 12. 4. 2017, 16. 10. 2017, 16. 11. 2017 a 6. 12. 2017. AS VŠLG projednával mimo jiné především tyto aktivity, které v průběhu roku 2017 organizačně i personálně zajišťoval:

1. Přípravné a organizační aktivity Sportovního dne VŠLG ve sportovním areálu Kozlovice v termínu 18. 5. 2017.
2. Tradiční vítání prvků VŠLG v termínu 1. 11. 2017 ve Sportbaru Leguán Přerově.
3. Vánoční den studentů v termínu 20. 12. 2017 v prostorách VŠLG. Akce byla pořádána pro akademickou obec VŠLG s účelem setkání studentů s pedagogy. Součástí této akce bylo pozvání klientů centra Spolusetkávání z Přerova, charitativní prodej a prezentace výrobků centra Spolusetkávání v prostorách VŠLG a prezentační akce Inovativní obaly v místnosti studentů pátého ročníku VŠLG.

Do studentské komory Rady vysokých škol ČR byla za AS VŠLG nominována studentka Eva Bonnová, která se aktivně účastní jednání této studentské sekce.

Významnou aktivitou AS VŠLG bylo jednání o novém studijním programu Logistika se specializací Informatika pro logistiku spojenou s prezentací studijní náplně oboru prorektorem VŠLG Ing. Liborem Kavkou, Ph.D. Nový studijní program se specializací Informatika pro logistiku byl AS VŠLG schválen a doporučen k akreditaci.

1.1.5 Rada pro vnitřní hodnocení

V roce 2017 byla nově ustanovena Rada pro vnitřní hodnocení dne 18. září 2017. **Rada pro vnitřní hodnocení především:**

- řídí průběh vnitřního hodnocení kvality vzdělávací činnosti školy,
- zpracovává zprávu o vnitřním hodnocení kvality činností školy,
- vede průběžné záznamy o vnitřním hodnocení kvality činností školy,
- předkládá návrhy na nápravná a preventivní opatření.

Rada pro vnitřní hodnocení se řídí Řádem R 10 VSLG - Jednací řád rady pro vnitřní hodnocení VŠLG.

| Rada pro vnitřní hodnocení VŠLG | |
|-----------------------------------|---------------|
| doc. Ing. Ivan Hlavoň, CSc. | předseda |
| prof. Ing. Václav Cempírek, Ph.D. | místopředseda |
| doc. Dr. Ing. Oldřich Kodým | člen |

| | |
|---------------------------------------|----------|
| Ing. Libor Kavka, Ph.D. | člen |
| Ing. et Ing. Iveta Dočkalíková, Ph.D. | člen |
| Mgr. Michal Sedláček, Ph.D. | člen |
| Mgr. Josef Kulíšek | člen |
| Ing. Martina Smékalová | člen |
| Ing. Ivana Kolářová | člen |
| Ing. Gabriela Hambálková | tajemník |

1.1.6 Rada studijního programu

Dalším nově ustanoveným orgánem v roce 2017 byla Rada studijního programu dne 7. listopadu 2017. Rada studijního programu především:

- podává rektorovi návrhy na akreditaci nových studijních programů a na prodloužení platnosti akreditace stávajících studijních programů,
- vyjadřuje se k přípravě a podílí se na realizaci akreditace nových studijních programů,
- navrhuje studijní plány studijních programů, včetně obsahu státní závěrečné zkoušky,
- sleduje a hodnotí studium akreditovaných studijních programů,
- projednává navržená témata závěrečných prací.

Rada studijního programu se řídí Řádem R 11 VSLG - Jednací řád rady studijního programu.

| Rada studijního programu VŠLG | |
|---------------------------------------|----------|
| prof. Ing. Václav Cempírek, Ph.D. | předseda |
| doc. Dr. Ing. Oldřich Kodym | člen |
| doc. Ing. Zdeněk Čujan, CSc. | člen |
| Ing. et Ing. Iveta Dočkalíková, Ph.D. | člen |
| prof. Ing. Miloslav Seidl, PhD. | člen |
| Ing. Gabriela Hambálková | tajemník |

1.1 Zastoupení vysoké školy v reprezentaci vysokých škol

| | |
|--|-----------------------------|
| Česká konference rektorů | doc. Ing. Ivan Hlavoň, CSc. |
| Rada vysokých škol | Mgr. Michal Sedláček, Ph.D. |
| Rada vysokých škol – studentská komora | Eva Bonnová |

1.2 Poslání, vize a strategické cíle

Prvotním posláním VŠLG, jako profesně orientované vysoké školy, je dále připravovat studenty pro praxi v rámci bakalářského a magisterského studia, vzdělávat odborníky v oblasti logistiky vybavené základními teoretickými poznatky s adekvátními dovednostmi a kompetencemi. Dosavadní výsledky této snahy prokazují úspěšné působení absolventů v různých technických i manažerských funkcích na střední až vrcholové úrovni řízení výrobních podniků, distribučních organizací, dopravců, poskytovatelů dalších logistických služeb i orgánů státní správy. Jejich uplatnění v praxi podporuje ucelený systém vzdělávání, který kombinuje technické a technologické disciplíny s vybranými manažerskými a ekonomickými předměty a poznatky z oblasti informatiky.

VŠLG má definovaný a v orgánech školy schválený strategický plán rozvoje s výhledem do roku 2020 až 2030 takto:

„VŠLG považuje za svůj prioritní cíl stát se jednou z nejuznávanějších vzdělávacích institucí v oblasti logistiky s významnými rozvojovými vědeckými aktivitami v oblasti aplikovaného výzkumu“.

„Základním cílem VŠLG je být trvalou a nedílnou součástí vzdělávací soustavy ČR v oblasti logistiky a připravovat pro praxi manažery s kvalitními teoretickými základy v oblasti techniky, technologií, řízení a navrhování rozsáhlých dodavatelských systémů.“

V roce 2017 byl připraven a projednán Plán realizace Dlouhodobého záměru vzdělávací a vědecké, výzkumné, vývojové a inovační, umělecké a další tvůrčí činnosti pro rok 2018. Při zpracování plánu realizace na následující rok se vycházelo z cílů strategického plánu na období 2016 až 2020, zhodnotilo se, jak se dařilo tyto cíle naplňovat v prvních dvou letech, přihlédlo se ke změnám vnějšího okolí, formulovaly se konkrétní úkoly na rok 2018 v hlavních oblastech působení vysoké školy. Přihlédlo se i k požadavkům nového zákona o VŠ a novým pravidlům hodnocení vysokých škol profesního zaměření. Byly stanoveny dílčí cíle v oblastech kvantitativního růstu, aplikovaného výzkumu, zvyšování kvality výuky, spolupráce s praxí, personálního rozvoje a oblast komunikace, spolupráce s dalšími cílovými skupinami.

1.3 Změny v oblasti vnitřních předpisů

V roce 2017 byly na základě požadavků a potřeb nově zpracovány některé vnitřní předpisy, které byly registrovány MŠMT:

Dne 23. srpna 2017 byl registrován MŠMT Statut Vysoké školy logistiky o.p.s.

Dne 23. srpna 2017 byl registrován MŠMT Studijní a zkušební řád Vysoké školy logistiky o.p.s.

Dne 10. prosince 2017 byl registrován MŠMT Stipendijní řád Vysoké školy logistiky o.p.s.

1.4 Svobodný přístup k informacím

VŠLG není podle zákona č. č. 106/1999 Sb., o svobodném přístupu k informacím, povinným subjektem, který by měl podle tohoto zákona povinnost poskytovat informace vztahující se k jejich působnosti, neboť se nejedná o státní orgán, územní samosprávný celek a jejich orgán ani veřejnou instituci.

2 Studijní programy, organizace studia a vzdělávací činnost

2.1 Akreditované studijní programy

| <i>Název studijního programu</i> | <i>Typ studijního programu</i> | <i>Název studijního oboru</i> |
|----------------------------------|--------------------------------|-------------------------------|
| Logistika | Bakalářský | Dopravní logistika |
| | | Logistika služeb |
| | | Informační management |
| | | Logistika cestovního ruchu |
| Logistika | Navazující magisterský | Logistika |

VŠLG má akreditované dva studijní programy. Bakalářský studijní program Logistika v prezenční a kombinované formě studia s platností akreditace do 31. 3. 2020. Navazující magisterský studijní program v prezenční i kombinované formě studia s platností akreditace do 31. 8. 2019.

V Edukačním centru Praha, kde VŠLG uskutečňuje výuku od roku 2005 mimo sídlo v Přerově, se v prezenční i kombinované formě studia, v bakalářském studijním programu Logistika realizují dva studijní obory Dopravní logistika a Logistika služeb. V navazujícím magisterském programu se v tomto centru realizuje v kombinované formě studia studijní obor Logistika.

Tab. 2.1: Akreditované studijní programy (počty)

| Vysoká škola logistiky o.p.s. | KKOV | Bakalářské studium | | Navazující magisterské studium | | CELKEM |
|--|-------|--------------------|----------|--------------------------------|----------|----------|
| | | P | K/D | P | K/D | |
| Skupiny akreditovaných studijních programů | KKOV | | | | | |
| technické vědy a nauky | 21-39 | 1 | 1 | 1 | 1 | 2 |
| CELKEM | | 1 | 1 | 1 | 1 | 2 |

P = prezenční K/D = kombinované / distanční

2.2 Charakteristika dalších vzdělávacích aktivit

VŠLG realizuje **kurzy profesního vzdělávání** určené pro podnikatelské subjekty s akcentem na logistiku (tematické okruhy např. řízení distribuční logistiky, řízení materiálového toku, skladovací technika, manipulace s materiálem, dopravní logistika apod.). V rámci rozšiřujícího a doplňkového vzdělávání se uskutečnily pro pracovníky oddělení logistiky ve společnosti PSL, a.s. z Povážské Bystrice kurzy z problematiky skladování a distribuce zboží, identifikace a balení zboží, přeprava zboží a jeho fixace.

Významné jsou rovněž další kurzy a vzdělávací aktivity pro vlastní pracovníky, v roce 2017 např. práce se simulačním softwarem Witness, kterého se zúčastnilo 5 vybraných akademických pracovníků.

VŠLG dále pořádá **vyžádané přednášky odborníků z praxe** pro studenty na aktuální témata z oblasti logistiky. Cílem vyžádaných přednášek je především seznámit studenty s praxí, s využíváním moderních logistických technologií ve firmách a hlavně působit na další profesní rozvíjení studentů v oblasti logistiky.

Mimo prvního a druhého stupně vysokoškolského vzdělávání nabízí VŠLG svým absolventům navazujícího magisterského studia možnost pokračovat v **doktorském studiu** v akreditovaném studijním programu Logistika (P3713 Logistika) na Fakultě dopravní ČVUT Praha. Tento třetí stupeň (doktorský; akademický titul Ph.D.) vysokoškolského vzdělání na FD ČVUT Praha je zajišťován v součinnosti s akademickými pracovníky VŠLG, kteří působí jako školitelé doktorského studia.

Tab. 2.6: Kurzy celoživotního vzdělávání (CŽV) na vysoké škole (počty kurzů)

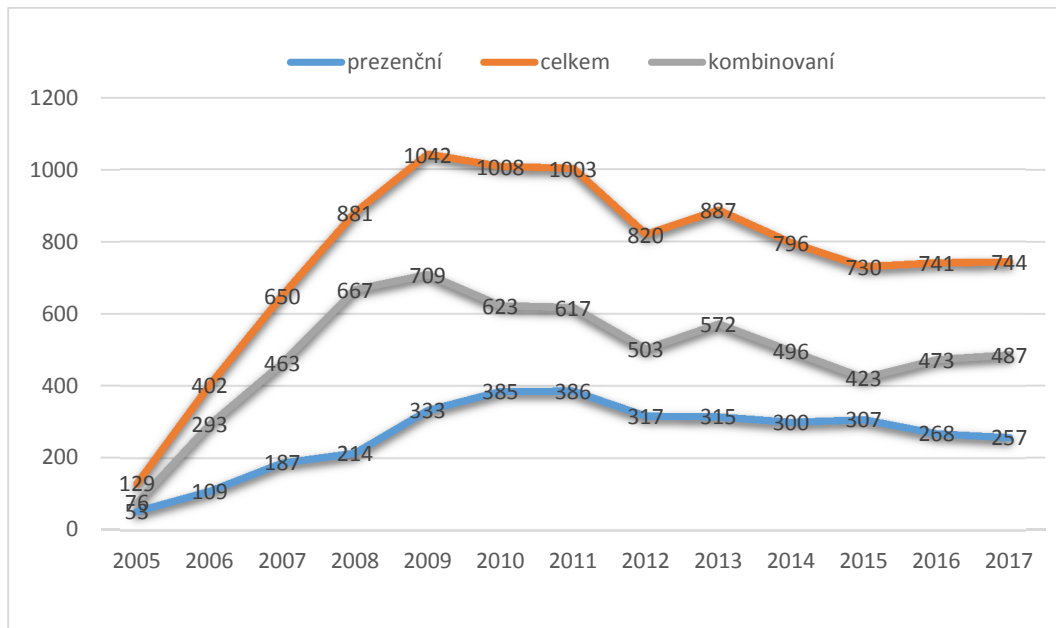
| Vysoká škola logistiky o.p.s. | | Kurzy orientované na výkon povolání | | | Kurzy zájmové | | | U3V | CELKEM |
|---|-------------|--|----------------|--------------|---------------|----------------|--------------|-----|--------|
| | | do 15 hod | 16 až 100 h | nad 100 h | do 15 hod | 16 až 100 h | nad 100 h | | |
| Skupiny akreditovaných studijních programů | KKOV | | | | | | | | |
| technické vědy a nauky | 21-39 | 0 | 2 | 0 | 0 | 0 | 0 | 0 | 2 |
| CELKEM | | 0 | 2 | 0 | 0 | 0 | 0 | 0 | 2 |

Tab. 2.7: Kurzy celoživotního vzdělávání (CŽV) na vysoké škole (počty účastníků)

| Vysoká škola logistiky o.p.s. | | Kurzy orientované na výkon povolání | | | Kurzy zájmové | | | U3V | CELKEM |
|---|-------------|--|----------------|--------------|---------------|----------------|--------------|-----|--------|
| | | do 15 hod | 16 až 100 h | nad 100 h | do 15 hod | 16 až 100 h | nad 100 h | | |
| Skupiny akreditovaných studijních programů | KKOV | | | | | | | | |
| technické vědy a nauky | 21-39 | 0 | 25 | 0 | 0 | 0 | 0 | 0 | 25 |
| CELKEM | | 0 | 25 | 0 | 0 | 0 | 0 | 0 | 25 |

3 Studenti

Počet studentů v letech 2005 - 2017



Spádovost studentů



Tab. 3.1: Studenti v akreditovaných studijních programech (počty studií) v roce 2017

| Vysoká škola logistiky o.p.s. | | Bakalářské studium | | Navazující magisterské studium | | CELKEM |
|---|-------------|--------------------|------------|--------------------------------|------------|------------|
| | | P | K/D | P | K/D | |
| Skupiny akreditovaných studijních programů | KKOV | | | | | |
| technické vědy a nauky | 21-39 | 161 | 295 | 97 | 187 | 740 |
| CELKEM | | 161 | 295 | 97 | 187 | 740 |

P = prezenční K/D = kombinované / distanční

Tab. 3.2: Studenti - samoplátci (počty) v roce 2017**

| Vysoká škola logistiky o.p.s. | | Bakalářské studium | | Navazující magisterské studium | | CELKEM |
|---|-------------|--------------------|------------|--------------------------------|------------|------------|
| | | P | K/D | P | K/D | |
| Skupiny akreditovaných studijních programů | KKOV | | | | | |
| technické vědy a nauky | 21-39 | 161 | 295 | 97 | 187 | 740 |
| CELKEM | | 161 | 295 | 97 | 187 | 740 |

Tab. 3.3: Studijní neúspěšnost* 1. ročníku studia (v %) v roce 2017**

| Vysoká škola logistiky o.p.s. | Bakalářské studium | | | Navazující magisterské studium | | | CELKEM |
|--------------------------------------|--------------------|-------|--------|--------------------------------|-------|--------|--------|
| | P | K/D | CELKEM | P | K/D | CELKEM | |
| Vysoká škola logistiky o.p.s. | 8,3% | 21,8% | 16,8% | 12,1% | 16,5% | 15,3% | 16,1% |

3.1 Opatření pro snížení studijní neúspěšnosti

VŠLG provádí analýzu studijní úspěšnosti. Pro snížení studijní neúspěšnosti reaguje na tuto skutečnost konzultacemi, které jsou prováděny jak akademickými, tak i neakademickými pracovníky (vyučující, pracovnice studijního oddělení) s cílem operativně řešit studijní neúspěchy studentů. Na základě Studijního a zkušebního řádu je studentům umožňováno opakování ročníku, opakování předmětů v následujícím ročníku, prodloužení standardní doby studia nebo individuálního plnění studijních povinností na základě podložených, objektivních důvodů, např. ze zdravotních nebo sociálních důvodů.

VŠLG uplatňuje v rámci klientského přístupu ke studentům individuální přístup. Ke studijní úspěšnosti rovněž přispívají školou nabízené workshopy, doplňující vzdělávací kurzy.

3.2 Opatření vedoucí k omezení prodlužování studia

Studentům jsou v těchto případech poskytovány individuální poradenské služby, mimořádné konzultační hodiny, zdůrazňování zvýšené komunikace s odpovědnými osobami a zvýšená informovanost o finančních následcích studijním oddělením.

3.3 Vlastní/specifické stipendijní programy

VŠLG v akademickém roce 2017/2018 neposkytovala žádný vlastní stipendijní program.

3.4 Poradenské služby

VŠLG přikládá velký význam poskytovat uchazečům o studium, studentům a dalším osobám informační a poradenské služby související se studiem a s možností uplatnění absolventů studijního programu Logistika v praxi. Hlavním cílem služeb je pomáhat jedincům při rozhodování v otázkách vzdělávání, profesní přípravy nebo volby zaměstnání.

VŠLG poskytuje studijní poradenství průběžně prostřednictvím svých kateder a studijního oddělení. Poradenství je realizováno nejčastěji formou osobní návštěvy. Na uvedených odděleních jsou vypsány konzultační hodiny.

Poradenství pro uchazeče ze středních škol je realizováno především přípravou materiálů pro dny otevřených dveří a prezentací ve výstavních pavilonech na příslušných veletrzích Gaudeamus.

VŠLG rovněž považuje za velmi důležité poradenství pro studenty se zdravotním postižením. Správná specifikace návrhu opatření a způsob podpory pro studenty se zdravotním postižením jim umožňují příjemné a přátelské studium.

3.5 Podpora studentů se specifickými potřebami

Se studenty, kteří mají různé specifické potřeby, které vyplývají ze zdravotního stavu nebo specifické sociální situace, pracuje VŠLG již před zahájením studia. Je snaha ujasnění si

problémových oblastí a stanovit řešení, např. prostřednictvím individuálního studijního plánu pro studenty se zdravotním postižením nebo pro těhotné ženy, matky malých dětí. Studentům se socioekonomickým znevýhodněním je přiznáno sociální stipendium. Nárok na sociální stipendium prokazuje student potvrzením vydaným orgánem státní sociální podpory, který nárok na přídavek přiznal.

Studentům, kteří mají tělesné handicapy, jsou k dispozici bezbariérové přístupy včetně výtahu v budově školy, dálkového ovládání pro vjezdy osobních automobilů s podporou kamerového systému. Kamerový systém je ovládán pracovníkem recepce školy. Osobní výtah má přímou návaznost na veškeré prostory školy jako jsou učebny, studijní oddělení, knihovna, sociální zařízení, odborné učebny, laboratoře apod. Všem studentům je tak umožněn bezproblémový pohyb při studiu, ale i při všech souvisejících činnostech.

3.6 Podpora a práce s mimořádně nadanými studenty

VŠLG mimořádně nadané studenty v rámci vědecké přípravy připravuje na doktorské studium. Těmto studentům jsou zadávány individuální projektové úkoly v rámci výuky a jsou zařazováni do řešení projektových úkolů, které řeší VŠLG pro veřejné i soukromé subjekty.

3.7 Podpora studentů se socioekonomickým znevýhodněním a jejich identifikace

Škola poskytuje informace o možnosti stipendijní podpory studentů, např. sociální nebo ubytovací stipendium. Studenti mají možnost využití sjednání splátkových kalendářů pro platby poplatků za studium.

3.8 Podpora rodičů mezi studenty

VŠLG preferuje k těmto studentům individuální přístup a při přerušení studia po dobu rodičovství nezapočítává tuto dobu do celkové doby přerušení studia.

4 Absolventi

Tab. 4.1: Absolventi akreditovaných studijních programů (počty absolvovaných studií)

| Vysoká škola logistiky o.p.s. | | Bakalářské studium | | Navazující magisterské studium | | CELKEM |
|---|-------------|-----------------------|-----------|--------------------------------------|-----------|------------|
| | | P | K/D | P | K/D | |
| Skupiny akreditovaných studijních programů | KKOV | | | | | |
| technické vědy a nauky | 21-39 | 64 | 68 | 37 | 94 | 263 |
| CELKEM | | 64 | 68 | 37 | 94 | 263 |

4.1 Způsob spolupráce s absolventy

VŠLG stejně jako v minulých letech udržuje pravidelný vztah s absolventy prostřednictvím webových stránek školy, prostřednictvím profesní sociální sítě LinkedIn a dalších sociálních sítí. Potenciál, který je skrytý v absolventech, je VŠLG vnímán jako velmi vysoký. Absolvent VŠLG je zdroj strategických informací a potenciální zdroj nových vyučujících. Absolventům jsou pravidelně rozesílány aktuální informace z akademického, vědeckého a společenského života školy. Absolventi jsou informováni o dění ve škole, jsou zváni na pořádané semináře, konference, workshopy, společenské a sportovní akce. Samozřejmě jsou jim nabízeny další možnosti vzdělávání, využívají možnosti studia na vyšším stupni vysokoškolského vzdělávání. Absolventi jsou zapojováni do výuky stávajících studentů např. formou vyžádaných přednášek, exkurzí, zadávání témat a vedení bakalářských prací, v případě, že splňují pro danou aktivitu předpoklady, např. vykonávají manažerské postavení ve firmách.

VŠLG pomáhá svým absolventům při vyhledávání pracovních příležitostí formou pracovních nabídek, workshopů, každoročně pořádá pro studenty veletrh pracovních příležitostí a nabídek práce Hledáme zaměstnání v logistice. VŠLG se trvale snaží o intenzivní propojení studentů, absolventů a zaměstnavatelů.

4.2 Sledování zaměstnanosti a zaměstnatelnosti absolventů

Informace o zaměstnanosti svých absolventů získává VŠLG především z pravidelných dotazníkových šetření organizovaných na národní i mezinárodní úrovni, do nichž se VŠLG každoročně zapojuje např. Eurostudent. Z dotazníkových šetření vyplývá, tak jako i v předešlých letech, velmi dobré uplatnění absolventů VŠLG na trhu práce a stále rostoucí

zájem o ně ze strany podnikatelské sféry. VŠLG využívá kontakty svých partnerů z oblasti logistiky i jiných oblastí, kteří nabízejí studentům i absolventům spolupráci (nabídky práce, krátkodobé pracovní příležitosti, odborné stáže apod.).

4.3 Spolupráce školy s budoucími zaměstnavateli svých studentů

VŠLG nadále spolupracuje a rozšiřuje okruh budoucích potenciálních zaměstnavatelů pro absolventy VŠLG. Školu prezentují zaměstnanci i studenti na akcích, které jsou konány mimo budovu VŠLG, ale i sama škola se odborně a vědecky prezentuje pořádáním akcí realizovaných v prostorách školy. Neustále dochází k prohlubování spolupráce s firmami různých odvětví logistiky – v dopravě, strojírenství, službách i cestovním ruchu - a podílejí se na řešení konkrétních logistických problémů, které tyto firmy řeší. Studenti mají možnost se setkávat se zástupci firem na akcích pořádaných školou. Účastní se řady odborných přednášek, zajímavých exkurzí a stáží, které škola zprostředkovává.

| Spolupráce VŠLG s firmami v Olomouckém kraji: | Spolupráce VŠLG s dalšími institucemi: |
|--|---|
| Meopta - optika, s.r.o. | Skanska a.s. |
| MUBEA - HZP s.r.o. | ČSAD Hodonín a.s. |
| Pivovar ZUBR, a.s | DHL Express (Czech Republic) s.r.o. |
| Priessnitzovy léčebné lázně a.s. | ARRIVA MORAVA a.s. |
| Miele technika s.r.o. | OHL ŽS, a.s. |
| Krajská hospodářská komora Olomouckého kraje | Správa železniční dopravní cesty, státní organizace |
| PAPCEL, a.s. | Povodí Moravy, s.p. |
| FTL - First Transport Lines, a.s. | Přístav Pardubice, a.s. |
| PRECHEZA a.s. | České plavební a vodocestné sdružení, z.s. |
| PMS Přerov a.s. | ARRIVA Liorbus, a.s. (SR) |
| KARAT Software a.s. | SATES MORAVA spol. s r.o. |
| Statutární město Prostějov | Valin s.r.o. (SR) |

| | |
|-------------------------|--|
| Statutární město Přerov | SAROUTE s.r.o. |
| EMOS spol. s r.o. | ŠKODA AUTO a.s. |
| DPOV, a.s. | Česká pošta, s.p. |
| Emerson M.L.S. Holice | Coca-Cola HBC Česká republika |
| | Kofola ČeskoSlovensko a. s. |
| | aplis.cz, a.s. |
| | MAIER CZ, s.r.o. |
| | FERRIT s.r.o. |
| | HOPI s.r.o. |
| | RELIANT s.r.o. |
| | TQM - holding s.r.o. |
| | Czech Smart City Cluster, z.s. |
| | Česká logistická asociace, z.s. |
| | Svaz dopravy České republiky |
| | Svaz spedice a logistiky České republiky, z.s. |
| | ČESMAD Bohemia |



Global Logistics



dpd



informační systém



STATUTÁRNÍ MĚSTO
PŘEROV



PROSTĚJOV
STATUTÁRNÍ MĚSTO



Olomoucký kraj

4.3.1 Rada pro spolupráci s praxí

Pokračuje činnost Rady pro spolupráci s praxí s hlavním cílem využít možnosti praxe pro podporu aktivit školy se snahou vytvořit podmínky pro oboustrannou spolupráci založenou na systému výměny informací, využití výsledků Rady, průzkumu praktických výstupů pro studenty školy a aplikace výsledků studia uváděných a ověřovaných v praxi.

V Radě pro spolupráci s praxí zastoupeny následující společnosti a organizace:

Meopta - optika, s.r.o.; Pivovar ZUBR, a.s.; PMS Přerov a.s.; PRECHEZA a.s.; KARAT Software a.s.; MUBEA - HZP s.r.o.; ČSAD Hodonín a.s.; DHL Express s.r.o.; Valin s.r.o.; First Transporttition Lines, a.s.; SATES MORAVA spol. s r.o.; ARRIVA Liorbus, a.s.; OHL ŽS, a.s.; ARRIVA MORAVA a.s.; SKANSKA a.s.; Statutární město Prostějov; Hospodářská komora ČR; OK4Inovace; Svazu průmyslu a dopravy ČR; Česká logistická asociace, Svaz spedice a logistiky ČR. Členem Rady pro spolupráci s praxí je i náměstek Ministerstva dopravy nebo ředitel odboru projektů a vzdělávání Hospodářské komory ČR. Zasedání Rady pro spolupráci s praxí probíhají minimálně dvakrát ročně.

4.3.2 Praxe studentů

V roce 2017 byla na VŠLG vytvořena pozice *zmocněnce pro praxe*, jejíž funkce se ujal Mgr. Michal Sedláček, Ph.D. Důvodem vzniku této pozice byla potřeba realizace praxí studentů v rámci jejich studia na VŠLG, navázání úzké spolupráce s potenciálními zaměstnavateli v regionu, propojení teorie s praxí a vytvoření funkčního zázemí rozvíjení praktických dovedností studentů ve specializovaném studijním programu Logistika. Stěžejním úkolem zmocněnce pro praxe je vyhledání, kontaktování a navázání úzké spolupráce s firmami s lokální i celorepublikovou působností, jejichž stěžejním předmětem činnosti je oblast výrobní logistiky, dopravní logistiky a služeb.

Firmy ve vztahu k VŠLG nabízejí mimo jiné také možnost podílet se na řešení konkrétních problémů v reálných podmínkách dané firmy. Tím si studenti VŠLG osvojí nejen teoretické znalosti a poznatky, ale také získávají praktické dovednosti. V rámci výuky a praxe studenti navštíví odborná pracoviště firem.

Předmětem činnosti zmocněnce pro praxe je v současné době:

- vyhledání, oslovení a kontaktování vedení firem a navázání vzájemné dlouhodobé spolupráce s VŠLG,
- osobní jednání s vedoucími zástupci firem a úřadů s cílem zajištění pracovních pozic určených pro dlouhodobou praxi studentů VŠLG,
- reprezentace VŠLG jako významné vysokoškolské instituce, jejíž prioritou je vzdělávání studentů v oboru logistiky s pružnou reakcí na požadavky trhu práce a firemního sektoru, jakožto budoucí zaměstnavatele absolventů školy,
- zajištění a organizace praxe.

V souladu s požadavky a přípravnou fází praxí byla v zimním semestru 2017 realizována pilotáž praxí VŠLG v termínu 6. – 10. 11. 2017 v logistických firmách a úřadech s místní i celorepublikovou působností. Zmocněnci pro praxe se úspěšně podařilo vyjednat v konkrétních níže uvedených firmách 65 volných pracovních pozic, které byly studentům k dispozici. Pilotáže se finálně zúčastnilo celkem 19 studentů prezenční formy studia bakalářských studijních oborů Dopravní logistika a Logistika služeb.

Pilotáž praxí organizačně zajišťoval zmocněnec pro praxe ve spolupráci se studijním oddělením VŠLG. Realizace proběhla ve firmách a institucích, se kterými byla vzájemně podepsána smlouva o realizaci praxí studentů signovaná na straně firmy i VŠLG. Kromě Olomouckého kraje se jedná o rámcové smlouvy.

| | <i>Firma</i> | <i>Smlouva</i> | <i>Místo konání praxe</i> |
|---|--|----------------|---------------------------|
| 1 | Olomoucký kraj, Odbor kanceláře ředitele - oddělení řízení lidských zdrojů, Jeremenkova 40a, Olomouc | ANO | Olomouc |
| 2 | Olomoucký kraj, Odbor školství a mládeže, Jeremenkova 40a, Olomouc | ANO | Olomouc |
| 3 | Olomoucký kraj, Odbor kancelář hejtmána - oddělení krizového řízení | ANO | Olomouc |
| 4 | Olomoucký kraj, Odbor kancelář hejtmána - oddělení krizového řízení, Jeremenkova 40a, Olomouc | ANO | Olomouc |
| 5 | Olomoucký kraj, Odbor strategického rozvoje - oddělení administrace kotlíkových dotací, Jeremenkova 40a, Olomouc | ANO | Olomouc |
| 6 | Úřad práce ČR, kontaktní pracoviště Vsetín, Pod Žamboškou 1024, 755 01 Vsetín | ANO | Olomouc |

| | | | |
|----|--|-----|-----------------|
| 7 | DHL Express s.r.o. pobočka Olomouc | ANO | Olomouc |
| 8 | GEIS CZ s.r.o. Za Olomouckou 393/4, 796 07 Prostějov – Držovice | ANO | Prostějov |
| 9 | Honeywell Aerospace Olomouc s.r.o., Nádražní 400, Mariánské Údolí, 783 65 Hlubočky | ANO | Mariánské Údolí |
| 10 | KARAT Software a.s., Dvořákova 2881/77, 750 02 Přerov | ANO | Přerov |
| 11 | Meopta - optika, s.r.o. Kabelíkova 1, 750 02 Přerov | ANO | Přerov |
| 12 | MAIER CZ s.r.o. Průmyslová 4259/14, 796 01 Prostějov | ANO | Prostějov |
| 13 | HOPI s.r.o., Háj 328, Kralice na Hané, 798 12 | ANO | Prostějov |
| 14 | DPD CZ, Direct Parcel Distribution CZ s.r.o., Orlovská 162/803, 71300 Ostrava | ANO | Ostrava |
| 15 | Hartmann - Rico a.s., Masarykovo náměstí 77, Veverská Bitýška 664 71 | ANO | Brno |
| 16 | ARDSTRONG s.r.o., Martinická 987/3, 197 00, Praha 9 – Kbely | ANO | Praha |
| 17 | SŽDC, Dlážděná 1003/7, 110 00 Praha 1 | ANO | ČR |

S ohledem na potřebu rozšířit portfolio míst pro praxe studentů probíhají nadále jednání s dalšími firmami a institucemi (tabulka 2).

| | | | |
|---|---|-------------|-------------------|
| 1 | Huisman Konstrukce, s.r.o., Nadrazni 289, 739 25, Sviadnov, Czech republic | předjednáno | Sviadnov |
| 2 | FERRIT s.r.o.. Harcovská 1476, Frýdlant, 739 11 Frýdlant nad Ostravicí | předjednáno | Frýdek - Místek |
| 3 | Smurfit KAPPA Olomouc s.r.o., Průmyslová 799/18, Olomouc, 779 00 | předjednáno | Olomouc |
| 4 | Ahold Czech Republic a.s. Distribuční centrum Olomouc, Dolní Novosadská 103, 779 00 Olomouc | předjednáno | Olomouc |
| 5 | Statutární město Přerov, Bratrská 709/34, 750 11 Přerov 2 | předjednáno | Přerov |
| 6 | FENIX solutions s.r.o., Albrechtická 1787/121, Pod Bezručovým vrchem, 794 01 Krnov | předjednáno | Olomouc, Litovel |
| 7 | SATES MORAVA spol. s r.o. | v jednání | Valašské Meziříčí |

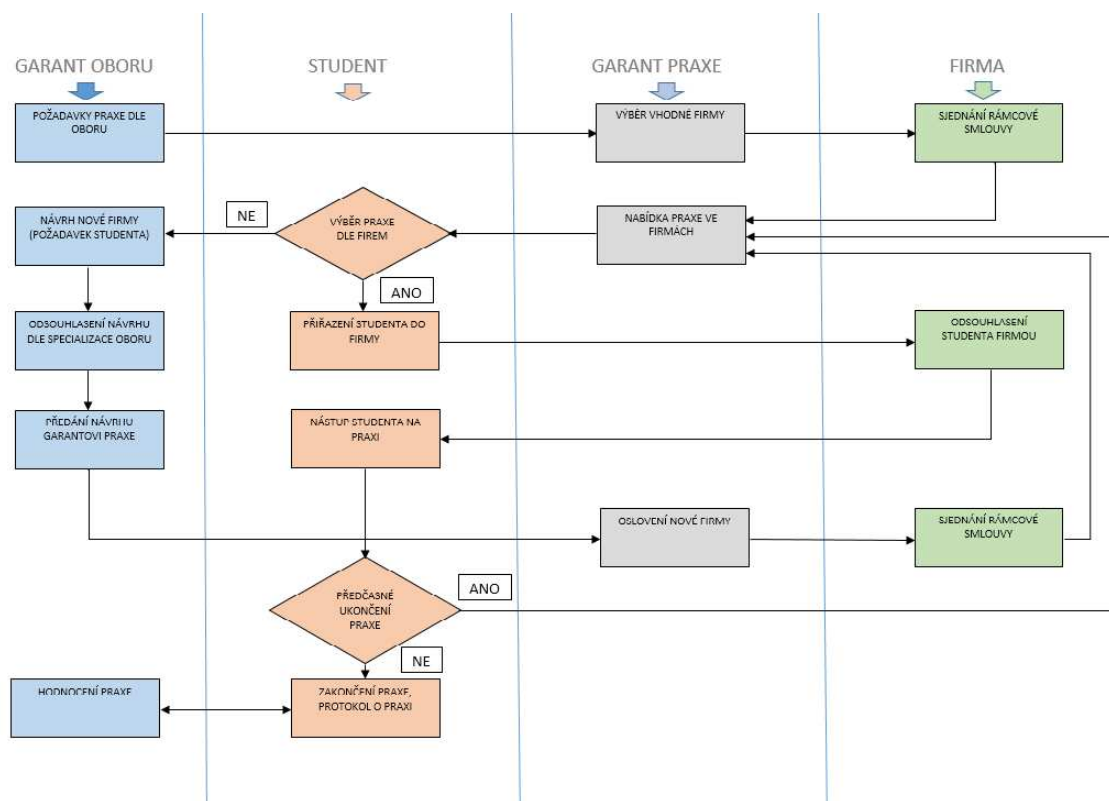
Realizovaná pilotáž praxe poskytla vstupní poznatky a zkušenosti pro následnou přípravu a realizaci dlouhodobých praxí studentů VŠLG. Základním a stěžejním poznatkem pilotáže byl zájem firem o realizaci dlouhodobé praxe v pravidelných denních intervalech po celou dobu studia, nikoliv v jednorázových souvislých blocích, jak tomu bylo v rámci pilotáže. Výstupy pilotáže lze shrnout do následujících bodů:

- pilotáže praxe se zúčastnilo 19 studentů v celkem 12 firmách a institucích,
- pilotáž proběhla v týdenním rozsahu v termínu 6. – 10. 11. 2017,
- studenti byli individuálně proškoleni v bezpečnosti práce na pracovišti,
- náplň práce studentů v rámci pilotáže praxe byla plně v souladu se zaměřením jejich studijního oboru,
- reakce zaměstnavatelů na studenty VŠLG byla ryze pozitivní a zaměstnavatelé projevili zájem o pokračování praxí v dlouhodobém časovém horizontu,
- zaměstnavatelé projevili zájem o dlouhodobé organizační pojetí praxí (například jeden den v týdnu pravidelně po celý semestr), toto organizační pojetí pro ně bude přijatelnější, než jednorázový souvislý blok praxí,
- reakce studentů VŠLG byly také pozitivní, pilotáž praxe jim přinesla jiný pohled na práci ve firmách a pochopení logistických vazeb.

Hlavním cílem do budoucna je nadále rozšířit portfolio firem, podniků a institucí a využít možnosti praxe pro podporu aktivit školy se snahou vytvořit podmínky pro oboustrannou spolupráci založenou na systému výměny informací, využití výsledků praxí a její provázanost s výukou na VŠLG. Důležitým cílem je udržení stávajících kontaktů s možností vytváření vhodných podmínek pro potenciální uchazeče o zaměstnání z řad studentů zejména prezenčního studia a řešení problémů a specifik firem formou bakalářských a následně také diplomových prací.

Celkově lze konstatovat, že i přes některá úskalí je práce zmocněnce pro praxe při jednáních pozitivní a přínosná. Především se to týká vztahů a šíření dobrého jména školy a vytváření funkčního zázemí pro realizaci praxe studentů v rámci jejich studia.

Pro nadcházející období a v souladu s požadavky praxí je jejich realizace plánovaná v logistických firmách a úřadech v období od AR 2018/2019. Této praxe se zúčastní studenti nově akreditovaných studijních programů. Realizace proběhne ve firmách a institucích, se kterými je a bude zajištěna smlouva o realizaci praxí studentů signovaná na straně firmy či úřadu a VŠLG. Studenti jako výstup praxe odevzdají protokol o realizaci praxe.



Procesní schéma organizace praxí studentů VŠLG v nově akreditovaných studijních programech

4.3.3 Hledáme zaměstnání v logistice

Akce Hledáme zaměstnání v logistice je zaměřena na prezentaci logistických firem studentům. Tyto firmy se nejen studentům prezentují, ale také jim nabízí stáže, trainee programy, brigády, krátkodobé i dlouhodobé zaměstnání, témata pro zpracování BP nebo DP apod.

Tato akce cílí především na studenty absolventských ročníků, ale je určena všem studentům VŠLG. Studenti tak mají možnost získat potřebné informace od konkrétních firem, u nichž by se do budoucna chtěli ucházet o zaměstnání. VŠLG každoročně pořádá tuto akci, v roce 2017 proběhla dne 27. 4. 2017.



4.3.4 Odborné přednášky, exkurze a podobné akce

VŠLG pořádá také pro své studenty přednášky odborníků z praxe (viz např. kapitola 8.1), na nichž mají studenti taktéž možnost být v kontaktu s praxí. Studenti se tak dozvídají o tom, jaké problémy se v praxi řeší, jakým způsobem se tyto problémy řeší, jaké postupy a metody se běžně používají atd. Účastí na exkurzích mají studenti možnost své teoretické znalosti obohatit praktickou zkušeností. Konkrétní firma a konkrétní podmínky se zde snoubí s teoretickými znalostmi, které si studenti osvojují, obohacují a zdokonalují studiem na VŠLG. V současnosti se snaží VŠLG jednat s dalšími odborníky, kteří by rozšířili stávající portfolio vyučujících odborných předmětů a tím by posílili zapojení odborníků z praxe.

4.3.5 Spolupráce při řešení konkrétních problémů a projektů s firmami

VŠLG v roce 2017 zahájila diskuse k uzavření memorand o vzájemné spolupráci s firmami týkající se většího propojení s praxí, řešení odborných projektů, závěrečných prací, účast expertů na vybraných přednáškách, podpory vybavení odborných učeben aj. Jedná se o Toyota Material Handling CZ s.r.o. či ŠKODA AUTO a.s.

VŠLG tak bude i nadále účastna řešení konkrétních logistických problémů, které potřebují řešit konkrétní firmy. Nejedná se tedy pouze o řešení celoplošná a obecná řešení, ale výsledky práce celého týmu řešící problém v dané firmě. V roce 2017 zpracovala např. Studii dopravy zaměstnanců firmy MAIER CZ s.r.o. Studenti se podílí na řešení konkrétních problémů v rámci svých závěrečných prací, viz kap. 8.2.

Dále bylo připravováno memorandum o vzájemné spolupráci Statutárního města Přerov, Olomouckého kraje, VŠLG a Czech Smart City Clusteru.

5 Zájem o studium

Tab. 5.1: Zájem o studium na vysoké škole

| Vysoká škola logistiky o.p.s. | | Bakalářské studium | | | Navazující magisterské studium | | |
|---|-------------|--------------------|-----------------|---------------------------|--------------------------------|-----------------|---------------------------|
| | | Počet přihlášek | Počet přijatých | Počet zapsaných ke studiu | Počet přihlášek | Počet přijatých | Počet zapsaných ke studiu |
| Skupiny akreditovaných studijních programů | KKOV | | | | | | |
| technické vědy a nauky | 21-39 | 214 | 213 | 161 | 123 | 123 | 118 |
| CELKEM | | 214 | 213 | 161 | 123 | 123 | 118 |

5.1 Přijímací řízení

System přijímacího řízení se od minulého akademického roku nezměnil. Přijímací řízení je zajišťováno a organizováno pracovníky VŠLG, studijním oddělením a jmenovanými akademickými pracovníky. Přihlášky ke studiu jsou podávány a zpracovány elektronicky. On-line přihláška je umístěna na webových stránkách školy, stejně tak jako podmínky „Přijímacího řízení pro příslušný akademický rok“. Uchazeči o studium jsou po splnění administrativních záležitostí pozváni k přijímacímu pohovoru se členy přijímací komise. Následně absolvují předběžné zařazení do jazykové skupiny povinné výuky anglického jazyka. Po splnění všech náležitostí přijímacího řízení (přihláška, úhrada administrativního poplatku, maturitní vysvědčení s ověřovací doložkou, přijímací pohovor, seznámení s vnitřními předpisy školy) uchazeč podepisuje Smlouvu o studiu na Vysoké škole logistiky o.p.s. a obdrží Rozhodnutí o přijetí ke studiu vydané rektorem školy.

Uchazeči o studium – cizí státní příslušníci – musí absolvovat přijímací pohovor v českém jazyce a k přihlášce doložit ověřenou nostrifikační doložku dokladu (vysvědčení) z předcházejícího studia.

Studijní oddělení pracuje s uchazeči o studium okamžikem vložení přihlášky do systému, jsou jim on-line zasílány informace o přijímacím řízení, informace o životě na škole, pozvánky na pořádané akce školy a další.

5.2 Spolupráce se středními školami

Po zápisu ke studiu je zpětně vyhodnocováno, ze kterých středních škol se studenti na nabízené bakalářské studijní obory hlásí. Je snahou s těmito středními školami budovat trvalejší vztahy a prohlubovat vzájemnou spolupráci.

VŠLG spolupracuje se středními školami v rámci marketingových aktivit, kterými jsou např. pravidelné návštěvy a propagační schůzky přímo na těchto středních školách se studenty či příslušnými pedagogickými pracovníky. V rámci této spolupráce se VŠLG každoročně účastní veletrhů vzdělávání pořádané pro studenty a absolventy středních škol např. Gaudeamus v Nitře, Brně a Praze nebo „Kam na vysokou“ v Žilině a další.

Spolupráce vysoké školy se středními školami v regionu:

- Střední průmyslová škola Přerov, Havlíčkova 2
- Střední odborná škola živnostenská Přerov, s.r.o.
- Obchodní akademie a Jazyková škola s právem státní jazykové zkoušky, Přerov, Bartošova 24
- Střední škola zemědělská Přerov, Osmek 47
- Gymnázium Jana Blahoslava a Střední pedagogická škola, Přerov, Denisova 3
- Střední škola technická, Přerov, Kouřilíkova 8
- Střední škola gastronomie a služeb, Přerov, Šířava 7
- Soukromá střední odborná škola Hranice, s.r.o.
- Střední škola technická a obchodní, Olomouc, Kosinova 4
- Střední škola logistiky a chemie, Olomouc, U Hradiska 29

Spolupráce vysoké školy s dalšími středními školami:

- Vyšší odborná škola a Střední průmyslová škola dopravní, Praha 1, Masná 18
- Střední odborná škola logistických služeb, Praha 9, Učňovská 1/100
- Střední průmyslová škola dopravní a.s. (Praha Motol)
- PB - Vyšší odborná škola a Střední škola managementu, s.r.o.
- Střední škola strojní, stavební a dopravní, Liberec
- Střední průmyslová škola strojní a elektrotechnická a Vyšší odborná škola, Liberec 1, Masarykova 3, příspěvková organizace
- Střední škola logistická Dalovice, příspěvková organizace (Karlovy Vary)
- Vyšší odborná škola a Střední škola, s. r. o. (České Budějovice)

- Střední průmyslová škola, Střední odborná škola a Střední odborné učiliště, Hradec Králové
- Střední odborná škola Nové Město na Moravě
- Vyšší odborná škola a Střední škola technická Česká Třebová
- Obchodní akademie a Střední odborná škola logistická, Opava, p. o.
- Střední škola techniky a služeb, Karviná, příspěvková organizace
- Střední škola informatiky, poštovníctví a finančnictví Brno, příspěvková organizace

6 Zaměstnanci

V průběhu roku 2017 byl počet akademických pracovníků školy stabilní. Níže uvedené tabulky přehledně zachycují kvalifikační a věkovou strukturu akademických pracovníků VŠLG.

Tab. 6.1: Akademičtí a vědečtí pracovníci a ostatní zaměstnanci celkem (průměrné přepočtené počty*)

| Vysoká škola logistiky o.p.s. | Akademičtí pracovníci | | | | | | | Vědečtí pracovníci** | Ostatní zaměstnanci *** | CELKEM |
|----------------------------------|-----------------------|-----------|---------|----------------------|-----------|---------|--|-------------------------|-------------------------------|--------|
| | CELKEM | Profesoři | Docenti | Odborní asistenti | Asistenti | Lektoři | Vědečtí, výzkumní a vývojoví pracovníci podílející se na pedagog. činnosti | | | |
| CELKEM | 22,1 | 5,1 | 6,6 | 8,4 | 2,0 | 0,0 | 0 | 0 | 15,9 | 37,9 |
| Celkem žen | 7,6 | 0,1 | 1,2 | 4,3 | 2,0 | 0 | 0 | 0 | 12,4 | 20,1 |

Pozn.: * = Průměrným přepočteným počtem se rozumí podíl celkového počtu skutečně odpracovaných hodin za sledované období od 1. 1. do 31. 12. všemi pracovníky (ve sledované kategorii; vč. DPČ, mimo DPP) a celkového ročního fondu pracovní doby připadajícího na jednoho zaměstnance pracujícího na plnou pracovní dobu.

Pozn.: ** = Vědeckým pracovníkem se v tomto případě rozumí osoba, která není akademickým pracovníkem dle § 70 zákona č. 111/1998 Sb., o vysokých školách

Pozn.: *** = Ostatními zaměstnanci se rozumí všichni další pracovníci, kteří se přímo nepodílejí na vzdělávání a výzkumu. Jedná se tedy zejména o administrativní, technické a jiné zaměstnance.

Tab. 6.2: Věková struktura akademických a vědeckých pracovníků (počty fyzických osob)

| Vysoká škola logistiky o.p.s. | Akademičtí pracovníci | | | | | | | | | | | | Vědečtí pracovníci* | | CELKEM | z toho ženy |
|-------------------------------|-----------------------|----------|----------|----------|-------------------|----------|-----------|----------|----------|----------|--|----------|---------------------|----------|-----------|-------------|
| | Profesoři | | Docenti | | Odborní asistenti | | Asistenti | | Lektoři | | Vědečtí, výzkumní a vývojoví pracovníci podílející se na pedagog. činnosti | | | | | |
| | CELKEM | ženy | CELKEM | ženy | CELKEM | ženy | CELKEM | ženy | CELKEM | ženy | CELKEM | ženy | CELKEM | ženy | | |
| do 29 let | 0 | 0 | 0 | 0 | 0 | 0 | 0 | 0 | 0 | 0 | 0 | 0 | 0 | 0 | 0 | 0 |
| 30-39 let | 0 | 0 | 0 | 0 | 7 | 5 | 2 | 2 | 0 | 0 | 0 | 0 | 0 | 0 | 9 | 7 |
| 40-49 let | 1 | 0 | 0 | 0 | 3 | 0 | 0 | 0 | 0 | 0 | 0 | 0 | 0 | 0 | 4 | 0 |
| 50-59 let | 1 | 1 | 2 | 0 | 2 | 2 | 0 | 0 | 0 | 0 | 0 | 0 | 0 | 0 | 5 | 3 |
| 60-69 let | 3 | 0 | 2 | 1 | 0 | 0 | 0 | 0 | 0 | 0 | 0 | 0 | 0 | 0 | 5 | 1 |
| nad 70 let | 2 | 0 | 3 | 0 | 0 | 0 | 0 | 0 | 0 | 0 | 0 | 0 | 0 | 0 | 5 | 0 |
| CELKEM | 7 | 1 | 7 | 1 | 12 | 7 | 2 | 2 | 0 | 0 | 0 | 0 | 0 | 0 | 28 | 11 |

| Tab. 6.3: Počty akademických a vědeckých pracovníků podle rozsahu pracovních úvazků a nejvyšší dosažené kvalifikace (počty fyzických osob dle rozsahu úvazků) | | | | | | |
|--|------------------------------|-------------|---------------------------------------|----------------|---------------|--------------------|
| Vysoká škola logistiky o.p.s. | Akademičtí pracovníci | | | | CELKEM | z toho ženy |
| Rozsahy úvazků | prof. | doc. | DrSc., CSc., Dr., Ph.D., Th.D. | ostatní | | |
| do 0,3 | 1 | 0 | 0 | 1 | 2 | 1 |
| 0,31–0,5 | 3 | 3 | 3 | 0 | 9 | 3 |
| 0,51–0,7 | 0 | 0 | 0 | 0 | 0 | 0 |
| 0,71–1 | 0 | 0 | 9 | 8 | 17 | 7 |
| CELKEM | 4 | 3 | 12 | 9 | 28 | 11 |

| Tab. 6.4: Vedoucí pracovníci (fyzické osoby) | | | | | | | | |
|---|---------------|------------------|-------------------------|------------------------|----------------|---------------------|------------------------|----------------------------------|
| Vysoká škola logistiky o.p.s. | Rektor | Prorektor | Akademický senát | Akademická rada | Kvestor | Správní rada | Vedoucí katedry | Vedoucí pracovníci CELKEM |
| CELKEM | 1 | 3 | 11 | 18 | 1 | 6 | 2 | 42 |
| z toho ženy | 0 | 0 | 6 | 2 | 0 | 2 | 1 | 11 |

6.1 Kariérní řád a motivační nástroje

VŠLG zpracovala v roce 2017 Statut Vysoké školy logistiky o.p.s., který nahrazuje dosavadní, obsahuje všechny zásady fungování školy v návaznosti na akademické i neakademické pracovníky a všechny instrukce související se životem a aktivitami školy. Má zpracované dokumenty, kterými se řídí škola a její pracovníci. Jedná se např. o Kariérní řád a strategii rozvoje akademických pracovníků, který doplňuje a upřesňuje ustanovení v dalších vnitřních předpisech a strategických dokumentech VŠLG jako je Organizační řád, Řízení lidských zdrojů a vzdělávání, Využití pracovní doby akademických pracovníků VŠLG, Strategický plán rozvoje Vysoké školy logistiky o.p.s. 2020 – 2030, Dlouhodobý záměr Vysoké školy logistiky o.p.s. na léta 2016 – 2020, Sebehodnotící zpráva Vysoké školy logistiky o.p.s., výše zmíněný Statut Vysoké školy logistiky o.p.s. aj.

Samostatnou částí zásad funkce školy je práce s akademickými pracovníky, pro které je zpracován Kariérní řád sloužící k výchově a motivaci akademických pracovníků, ke zvýšení

jejich úrovně a odbornosti. Kariérní řád cílí na zvýšení kvality školy, i jejímu řízení, zlepšování práce akademických pracovníků a tím v konečném důsledku i ke zlepšování výsledků učení u studentů. Akademický pracovník může zvolit kariérní cestu k výkonu specializovaných činností, cestu rozvoje profesních kompetencí, zvyšování kvalifikace prostřednictvím dalšího studia, habilitačního nebo profesorského řízení, nebo směřovat k vedoucí pracovní pozici. Jedná se o případy, kdy jsou tito pracovníci kmenovými pracovníky a byli přijati s podmínkou svého odborného růstu. Tento postup slouží také jako motivační nástroj pro odměňování akademických pracovníků. Mezi další motivační nástroje patří i pravidelné vysílání pracovníků na odborné semináře a konference s domácí i zahraniční účastí, jakožto i pořádáním takových akcí na úrovni školy. Mezi motivační prvky patří také vystoupení na konferencích a sympóziích, vyžádané přednášky na jiných vysokých školách, jakožto i účast na speciálních školeních. Motivace pro odměňování spočívá v mnoha faktorech, mezi které patří plnění průběžných úkolů k vazbě na přednáškové aktivity. Hodnotí se také úroveň práce na projektech v rámci aktivit školy vůči institucím, státním orgánům, ale i vypsáním tendrům souvisejících s projekty, které slouží nejen pro účely školy, ale i široké veřejnosti.

Studium a kariérní růst některých pracovníků VŠLG

Katedra bakalářského studia

| | |
|---------------------------------------|---|
| Ing. et Ing. Iveta Dočkalíková, Ph.D. | v jednání habilitační řízení (doc.), obor Podniková ekonomika a management, Ekonomika a management, univerzity v jednání Ekf VŠB – TU Ostrava, Ekf Jihočeské univerzity v Českých Budějovicích, časový horizont ukončení 3 – 5 let, |
| Ing. Libor Kavka, Ph.D. | v jednání habilitační řízení (doc.), UTB Zlín, Fakulta ekonomiky a managementu, téma/práce Využití inteligentních jednotek v logistických procesech, předpokládané ukončení 2019/2020 |
| Ing. Michal Turek, Ph.D. | zájem habilitovat v oboru Dopravní systémy a technika po splnění podmínek pro zahájení habilitačního řízení na Fakultě dopravní Českého vysokého učení technického v Praze, plán ukončení 5-10 let |
| Ing. Blanka Kalupová | studující, doktorský studijní program, Žilinská Univerzita, předpokládané ukončení 8/2018 |
| Mgr. Ludmila Floková | studující, doktorský studijní program Aplikovaná geoinformatika (Ph.D.), Mendelova univerzita v Brně, Lesnická a dřevařská fakulta, Ústav hospodářské úpravy lesů a aplikované geoinformatiky, předpokládané ukončení 2021 |

| | |
|------------------------|--|
| Ing. Hana Neradilová | studující, doktorský studijní program Průmyslová logistika, obor Logistika, téma práce Návrh ekonomického modulu pre hodnotenie prevádzky automatizovaných logistických systémov, Technická univerzita Košice, Fakulta BERG, předpokládané ukončení 8/2019 |
| Mgr. Magdalena Zedková | studující, doktorský studijní program, Univerzita Palackého v Olomouci, Filozofická fakulta, Anglická filologie, téma práce Textové parametry v překladu – anglicko-čínské rozhraní. V současnosti mám po dobu rodičovské dovolené přerušené doktorské studium v současné době přerušené studium (do 8/2018), předpokládané ukončení: 2020 |
| Ing. Jana Švarcová | studující, doktorský studijní program, Univerzita Pardubice, Dopravní fakulta Jana Pernera, téma Environmentální manažerské účetnictví v odpadovém hospodářství obce, státní doktorská zkouška vykonána v březnu 2017, v současné době přerušeno studium na 2 roky (zájem ukončit co nejdříve) |

Katedra magisterského studia

| | |
|--|---|
| Mgr. Kamil Peterek | studující, doktorský studijní program Krizový manažment, obor Občianska bezpečnosť, Žilinská Univerzita, FBI, předpokládané ukončení 8/2018 |
| Mgr. Michal Sedláček, Ph.D., zástupce vedoucí KMS | studující, navazující magisterské studium, program Logistika, VŠLG, předpokládané ukončení 6/2018 |

6.2 Rozvoj pedagogických dovedností akademických pracovníků

V souladu s růstem pedagogických dovedností akademických pracovníků VŠLG je organizována spolupráce uvnitř školy i směrem do okolí. VŠLG spolupracuje s dalšími vysokými školami, výzkumnými ústavami a odbornými organizacemi. Akademičtí pracovníci jsou zařazováni do řešitelských týmů jako součást projektů, které se zabývají organizací dopravy ve městech, zkoumají vliv budování dálniční sítě ve vztahu k problematice dopravy ve městech, řeší skladování, identifikaci zboží aj. Součástí rozvoje pedagogických dovedností akademických pracovníků je i účast na kurzech programování, jazykových kurzů, které jsou zapracovány do ročního plánu rozvoje, podle jednotlivých specializací na VŠLG.

Pracovníci jsou také z důvodu jejich rozvoje vysíláni na krátkodobé i dlouhodobé studijní pobyty v rámci programu Erasmus+.

6.3 Podpora rodičů mezi zaměstnanci VŠLG

V řadách zaměstnanců VŠLG se vyskytují případy čerpání mateřských a rodičovských dovolených, které souvisí s výchovou dětí. Vesměs se jedná o ženy, akademické nebo technickohospodářské pracovnice. V této souvislosti VŠLG vychází vstřícně uvolňováním zaměstnankyň k této aktivitě a umožňuje přerušování pracovní činnosti. VŠLG dále umožňuje svým zaměstnancům využívat volnou pracovní dobu a při sestavování rozvrhu jsou v odůvodněných případech, jakým je např. péče o děti, požadavky žadatelů upřednostňovány. Škola nemá v této činnosti žádné problémy.

6.4 Sexuální a genderově podmíněné obtěžování

VŠLG má zpracovaný Etický kodex zaměstnanců VŠLG, který je morálně zavazujícím prohlášením VŠLG a jeho porušení představuje chování, které je v rozporu s morálními a společenskými principy, jejichž dodržování je pro řádný výkon profese pracovníka VŠLG nezbytné. VŠLG očekává od pracovníka bezúhonnost. Etický kodex je součástí řízené dokumentace ISO. VŠLG reaguje na doporučení MŠMT zohlednit ve svých vnitřních předpisech problematiku sexuálního obtěžování ze strany studujících, vyučujících a vedení vysokých škol a připravilo opatření proti sexuálnímu obtěžování a genderově podmíněnému obtěžování, který bude rovněž součástí řízené dokumentace ISO.

7 Internacionalizace

7.1 Podpora účasti studentů na zahraničních mobilních programech

Vzdělávací a tvůrčí činnosti VŠLG vycházejí ze soudobých poznatků v širším kontextu a mají mezinárodní charakter s přihlédnutím k typu a případnému profilu studijního programu a jednotlivých specializací. VŠLG uskutečňuje dlouhodobé zahraniční mobility studentů a akademických pracovníků především v rámci vzdělávacího programu Erasmus+. Dle stanov mohou studenti své výukové pobyty absolvovat jen a pouze na partnerských institucích, se kterými má VŠLG uzavřenou bilaterální smlouvu. Stejná podmínka platí také pro akademické pracovníky a jejich výukové pobyty. Praktické stáže studentů mohou být uskutečněny na libovolné instituci, podniku či firmě (vyloučeny jsou jen instituce spjaté s vrcholnými orgány EU) v rámci EU. Pro školení zaměstnanců není platná bilaterální smlouva nutností.

Krátkodobé zahraniční studentské a zaměstnanecké mobility podporovala VŠLG z vlastních zdrojů, jednalo se především o aktivní účasti studentů a akademických pracovníků na mezinárodních konferencích, jejichž cílem bylo rozšiřování povědomí o VŠLG na mezinárodní úrovni, vyhledání nových partnerů ze zahraničí a prohloubení spolupráce se současnými zahraničními partnery ve vědě a výzkumu.

VŠLG se v posledních třech letech snaží o kvalitativní proměnu zahraniční spolupráce, zejména s důrazem na praxi, vědu a výzkum. Internacionalizace se tak stala integrální součástí rozvoje instituce. Ač jsou dlouhodobé studijní pobyty studentům nabízeny, není o ně příliš velký zájem. Hlavním důvodem je úzký, a u partnerských institucí tak málo zastoupený, studijní program Logistika. Ten se u partnerských institucí často prolíná s jinými obory (Management, Mezinárodní obchod, Marketing apod.). Sestavit žádoucí osnovu předmětů a kurzů je tak velmi náročné, avšak ne, nemožné. Jistou alternativu představují pro dlouhodobé mobility praktické studentské stáže.

VŠLG uzavřela řadu bilaterálních smluv se zahraničními institucemi, kde si mohou studenti VŠLG své nabyté vědomosti a dovednosti ověřit, v roce 2017 přibyla další spolupracující vysokoškolská instituce, a to International University of Rijeka v Chorvatsku. Navíc spolupracuje VŠLG se zahraničními partnery (Výzkumný ústav dopravní Žilina, Ústav soudního inženýrství Žilinské univerzity, Logistický monitor Žilina, Moscow Automobile And Road Construction Institute, Rusko) na výzkumné, vědecké a vývojové činnosti. Dále s International University of Logistics and Transport in Wroclaw v oblasti zapojení do aktivit

Visegrádských fondů V4 a plnění vzájemné výměny technických a inovačních forem výuky, přednášek a specifických projektů.

Oproti předchozímu roku došlo k nárůstu zájmu o dlouhodobé zahraniční mobility ze strany studentů. Uskutečnily se tři výukové zahraniční studentské mobility v Litvě, Polsku a Portugalsku, a dále jedna zahraniční praktická stáž studentky v Lucembursku. Progres můžeme pozorovat také u krátkodobých zaměstnaneckých mobilit, u kterých poptávka překračuje nabídku. Jedná se především o již zmíněné konference, ale také o vyžádané přednášky odborníků nejen z akademického prostředí, ale také z praxe. V rámci vzdělávacího programu Erasmus+ vyjeli dva zaměstnanci na dlouhodobé zaměstnanecké mobility, byly to mobility do Polska a Slovinska. V tomto směru je možné konstatovat, že VŠLG své stanovené cíle v souvislosti s internacionalizací plní. Dalším indikátorem stále se zlepšující úrovně internacionalizace byl zvyšující se počet zahraničních studentů, a to zvláště postupným uvolňováním nových kurzů a přednášek v anglickém jazyce na VŠLG. V roce 2017 se podařilo dokončit internacionalizaci dalšího z nabízených oborů na VŠLG, a tím je Informační management. Obor Dopravní logistika studoval v zimním semestru polský student z Wroclawi, v letním semestru pak polský student z Opole.

S internacionalizací je nedílně spojena také problematika uznávání části nebo celého zahraničního vzdělávání. V této oblasti si VŠLG klade za cíl dokončit v krátkém časovém horizontu u všech partnerských institucí proces vzájemného uznávání studijních povinností, které jsou pak předpokladem pro další rozvoj všech zainteresovaných stran. Aktualizace a revize bilaterálních smluv proběhly u slovenských a polských partnerů.

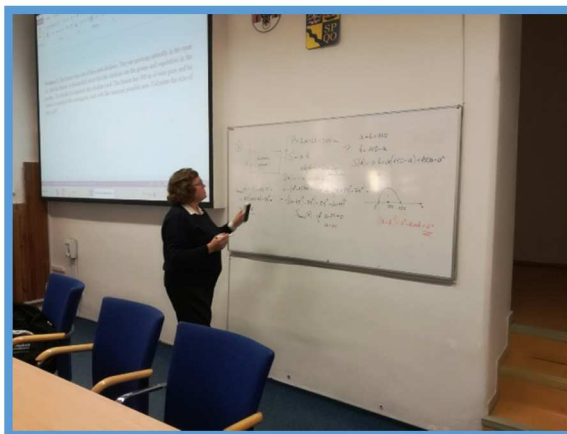
Z výše uvedeného vyplývá, že se internacionalizace na VŠLG stala průřezovým tématem, které se promítá ve všech hlavních oblastech své činnosti a zvláště má pozitivní akcent ve výchovně-vzdělávacím procesu. Pro cílenou podporu internacionalizace a dalšího jejího rozvoje na VŠLG je nutné sledovat a vyhodnocovat současné trendy a vývoj v této oblasti.

Pro hodnocení vlastní internacionalizace byly stanoveny indikátory. Prvním cílem je navýšit počty studentských zahraničních mobilit, a to především zlepšením informovanosti (diseminační semináře, konference, vyžádané přednášky zahraničních odborníků atd.), rozšířením nabízených partnerských institucí, kde by bylo možné absolvovat část studijních povinností či praxi (vyhledávání nových partnerů, zájem o společný studijní program) v cizím jazyce, dále je to zlepšení a zjednodušení byrokratické stránky zahraničních mobilit a řízené související dokumentace. Jisté rezervy mohou být spatřeny v malém množství příjezdů

zkušených zahraničních odborníků z praxe a v navazování nových kontaktů s cílem rozšířit seznam vhodných zahraničních institucí pro dlouhodobé studentské praktické stáže. V oblasti nastavených studijních plánů k žádným změnám nedochází.

7.2 Integrace zahraničních členů akademické obce

Co se týče integrace zahraničních členů akademické obce, ani zde nedochází k větším změnám. Současná akademická obec je složená pouze, mimo tuzemské členy, ze slovensky mluvících zahraničních členů. V případě krátkodobých zaměstnaneckých mobilit postupuje VŠLG dle standardů a v rámci projektu Erasmus+ také dle listiny ECHE.



Setkání rektora VŠLG s Ingridou Weilandovou a výuka matematiky s Ingridou Weilandovou (Riga, Lotyšsko)



Setkání rektora VŠLG s Agnieszkou Jaworskou (Opole, Polsko)

Spolupráce vysoké školy s vysokými školami v zahraničí:

| | |
|---|----------------------------|
| Latvian Maritime Academy | Riga, Latvia |
| University College Ghent | Gent, Belgium |
| Yeditepe University | Istanbul, Turkey |
| Vocational College of Traffic and Transport Maribor | Maribor, Slovenia |
| International university of Transport and Logistics | Wroclaw, Poland |
| College of customs and logistics in Warszawa | Warszawa, Poland |
| Technická univerzita Košice | Košice, Slovakia |
| Leuven University College | Heverlee (Leuven), Belgium |
| National Defense University | Warsaw, Poland |
| Politechnika Opolska | Opole, Poland |
| Žilinská Univerzita | Žilina, Slovakia |
| Univerzita Mateja Bela | Banska Bystrica, Slovakia |
| Technická Univerzita Košice | Košice, Slovakia |
| Vysoká škola ekonómie a manažmentu verejnej správy | Bratislava, Slovakia |
| Károly Róbert Foiskola | Gyöngyös, Maďarsko |
| Polytechnic Institute of Braganca | Braganca, Portugalsko |
| Vilnius College of Technologies and design | Vilnius, Litva |
| University of Rijeka, Faculty of Maritime Studies in Rijeka | Rijeka, Croatia |

8 Výzkumná, vývojová, umělecká a další tvůrčí činnost (ve smyslu § 1 zákona č. 111/1998 Sb., o vysokých školách)

Rozvoj výzkumné, vývojové, umělecké a další tvůrčí činnosti vysoké školy a posílení vazeb mezi těmito činnostmi a činností vzdělávací (dle § 1 zákona č. 111/1998 Sb., o vysokých školách a o změně a doplnění dalších zákonů (zákon o vysokých školách) a dle nařízení vlády č. 274/2016 Sb., o standardech pro akreditace ve vysokém školství.

8.1 Propojení tvůrčí činnosti s činností vzdělávací

VŠLG zařazuje poslední vědecké výsledky do výuky, zapojuje studenty do projektů, realizuje výuku v učebnách praktické výuky. Pro studenty a akademické pracovníky jsou také pravidelně organizovány vyžádané odborné přednášky. V roce 2017 proběhly následující **vyžádané přednášky**:

Průmysl 4.0 a jeho aplikace v Logistice ŠKODA AUTO a.s.
přednášející: Ing. Petr Unger

Logistika společnosti MAIER CZ s.r.o.
přednášející: Mgr. Veronika Melzerová, Ing. Pavla Navrátilová

Úspěšná kariéra a uplatnitelnost absolventa VŠLG
přednášející: Ing. Šárka Tomisová, Ing. Lucie Kramolišová.

Logistika společnosti ŠKODA AUTO a.s.
přednášející: Bc. Kateřina Tůmová, Bc. David Strnad, DiS.

Smart City a Znalostní systémy
přednášející: prof. Dr. Ing. Miroslav Svítek, dr.h.c., prof. Ing. Petr Moos, CSc.

8.2 Zapojení studentů bakalářských a magisterských, resp. navazujících magisterských studijních programů do tvůrčí činnosti na VŠLG

Studenti VŠLG se aktivně zúčastňují mezinárodních studentských soutěží a VŠLG bude i nadále v této aktivitě studenty podporovat. V květnu 2017 se studentky VŠLG zúčastnily Mezinárodní studentské vědecké konference mŠVOK, kterou pořádal Ústav logistiky Fakulty hornictví, ekologie, řízení a geotechnologií na Technické univerzitě v Košicích, studentka Bc. Helena Trojková se umístila na druhém místě.

Studenti se dále zapojují do řešení konkrétních úkolů z praxe v rámci svých závěrečných prací, jedná se např. o bakalářské práce:

- Řešení dopravní situace v okrese Vsetín
- Služby v oblasti linkové přepravy osob ve městě Přerov
- Přejechod na informační systém IFS ve firmě AMF Reece CR, s.r.o.
- Metodika periodických prohlídek a údržby vozového parku Plzeňských městských dopravních podniků
- Analýza distribučního systému ČSAD Hodonín, a.s.
- Návrh řešení dopravní situace v Povážské Bystrici

V rámci diplomových prací jde například o témata:

- Řešení dopravní obslužnosti – návrhy řešení na zvýšení kvality dopravy a průjezdnosti ve městě Uherský Brod
- Zavedení a uplatnění controllingu v podniku BBA, a.s.
- Návrh optimalizace přepravních nákladů ve společnosti DANAD, s.r.o.

8.3 Získání účelových finančních prostředků na výzkum, vývoj a inovace v roce 2017 celkem a z toho vynaloženo při řešení grantů a projektů přímo VŠLG a vydaných VŠLG spoluřešitelům a dodavatelům

Nakládání prostředků z výzkumu, vývoje a inovací řeší interní dokumentace, která zajišťuje přerozdělení finančních prostředků pro řešitele a na další výzkumné úkoly. Konkrétní finanční prostředky jsou v tabulkové části.

8.4 Podpora studentů doktorských studijních programů a pracovníků na tzv. post-doktorandských pozicích

Podporou se rozumí např. zohlednění potřeby sladování pracovního, studijního a osobního života začínajících vědců, zohlednění kariérní přestávky z důvodu rodičovství v pravidlech hodnocení pracovníků; podpůrné služby nebo programy jako je mentoring, kariérní poradenství; grantové soutěže, ocenění; mobilitní schémata a požadavky; návratové programy a granty aj.

Studenti doktorských studijních programů mají k dispozici pět dnů určených na studijní účely, mají podporu při publikování, pořádá se doktorská konference „Pokrokové metody v logistice“.

8.5 Podíl aplikační sféry³ podílející se na tvorbě a uskutečňování studijních programů a způsob vyhodnocení zapojení aplikační sféry

Při vytváření a uskutečňování studijních programů VŠLG úzce spolupracuje s praxí prostřednictvím Rady pro spolupráci s praxí, která se skládá ze zástupců významných společností (viz kapitola 4.3.1). VŠLG je členem profesních komor, oborových sdružení, organizací zaměstnavatelů nebo spolupracuje s dalšími odborníky z praxe a zjišťuje jejich očekávání a požadavky na absolventy studijních programů.

Např. se jedná o tyto instituce: Česká logistická asociace, z.s., Svaz dopravy, ČESMAD Bohemia, Svaz spedice a logistiky ČR, Logistický monitor (Žilina), Saroute s.r.o., Přístav Pardubice, a.s., České plavební a vodocestné sdružení, Reliant, s.r.o., ČSAD Hodonín a.s., TQM Opava, a.s., DPOV Přerov. Spolupracující subjekty jsou uvedeny v kapitole 4.3.

Bakalářské a magisterské závěrečné práce jsou z větší části zadávány z praxe. VŠLG spolupracuje s významnými podnikatelskými subjekty v daném regionu. Členy komisí pro státní závěrečné zkoušky jsou i významní odborníci z praxe.

8.6 Spolupráce s aplikační sférou na tvorbě a přenosu inovací a jejich komercializace

Podporu inovačního dění lze propojit s členstvím v Krajské radě pro inovace a ve sdružení OK4Inovace, s jejíž spoluprací byla organizována konference INOVACE PRAKTICKY 2017 ze dne 17. května 2017. Cílem konference bylo snadnější zavádění a zlepšování inovačních procesů firem. Konference byla určena zejména manažerům a odborníkům zastupujících firmy s inovačním potenciálem z Olomouckého kraje, ale



³ Subjektem aplikační sféry se zde rozumí právnická osoba, která je podnikatelem (jejíž hlavní činností není výzkum a vývoj) a orgán veřejné správy s přímým vyloučením jiných výzkumných organizací.

i z dalších regionů. Program zahrnoval přednášky od známých odborníků na různé oblasti inovačních procesů, dále krátké prezentace představitelů malých a středních firem, které již v inovacích dosáhly konkrétních úspěchů.

8.7 Podpora horizontální (tj. mezisektorové) mobility studentů a akademických pracovníků a jejich vzdělávání směřující k rozvoji kompetencí pro inovační podnikání

VŠLG se rozhodla nabídnout studentům mezioborové studium Informatiky pro logistiku. Profesionálně zaměřený studijní program Logistika se specializací Informatika pro logistiku nabízí studentům možnost poznat nové informační progresivní technologie. Ze získaných dotací jsou budovány nové učebny praktické výuky, kde si studenti mohou vyzkoušet nové aplikace prvků IT v konkrétních logistických úlohách.

VŠLG každoročně pořádá pro studenty veletrh Hledáme zaměstnání v logistice. Studenti si mohou vyslechnout přednášky od zaměstnavatelů a setkat se s náborovými pracovníky firem z oborů příbuzných studiu a zjistit si své možnosti na trhu práce nebo přímo navázat pracovní kontakt.

Ve spolupráci s Radou pro spolupráci s prací jsou vybírána témata pro inovační potenciál a uplatnění studentů ve firmách při řešení konkrétních témat. Partneři z praxe jsou zváni k obhajobám závěrečných prací. VŠLG vyhodnocuje a odměňuje nejlepší závěrečné práce.

VŠLG je členem OK4Inovace, zájmového sdružení právnických osob založeným v roce 2011 za účelem realizace Regionální inovační strategie Olomouckého kraje a podpory vzniku, rozvoje a komerčního uplatnění inovací vytvářených ve firmách i výzkumných institucích.

8.8 Zapojení vysoké školy do evropských projektů v roce 2017

VŠLG se účastní jako řešitel odborných projektů v rámci ČR, ale také projektů s mezinárodní spoluprací, zejména s okolními státy jako je Polsko, Slovensko.

V roce 2017 realizovala VŠLG jako příjemce níže uvedené komplementární projekty v rámci Operačního programu Výzkum, vývoj, vzdělávání.

| <i>Program</i> | <i>Název projektu</i> | | <i>Role VŠLG</i> |
|----------------|----------------------------------|-----------|------------------|
| OP VVV | Rozvoj logistiky pro praxi – ESF | 2017-2019 | žadatel/příjemce |
| OP VVV | Rozvoj logistiky pro praxi_ERDF | 2017-2019 | žadatel/příjemce |



9 Zajišťování kvality a hodnocení realizovaných činností

Na VŠLG je od roku 2010 zaveden **integrováný systém managementu kvality dle ČSN EN ISO 9001:2009 a ČSN EN ISO 14001:2005**, který obsahuje řízenou dokumentaci seřazenou do kompaktního logického rámce s jednotnou vizuální úpravou. Jak bylo již výše uvedeno, v roce 2017 se VŠLG rozhodla ve své činnosti nadále neuplatňovat zásady EMS podle požadavků normy ČSN EN ISO 14001, má však v úmyslu se nadále chovat proekologicky, avšak bez nutnosti byrokratické zátěže, která s normou ISO 14001:2005 souvisela.

V souladu s požadavky norem má VŠLG zaveden proces interních auditů, který je řízen směrnicí OS 05-01-DM Interní audity. Každoročně je sestavován plán interních auditů, který je schválen vedením VŠLG a pokrývá požadované prvky normy ČSN EN ISO 9001:2009 a ČSN EN ISO 14001:2005.

V roce 2017 vypracovala VŠLG **Sebehodnotící zprávu**, která byla součástí žádosti o akreditaci profesně zaměřeného studijního programu Logistika se specializací Informatika pro logistiku. Sebehodnotící zpráva obsahuje mimo jiné informace k vnitřnímu systému zajišťování kvality, vymezení pravomoci a odpovědnost za kvalitu, procesy zpětné vazby při hodnocení kvality, sledování úspěšnosti uchazečů o studium, studentů a uplatnitelnosti absolventů, sebehodnocení dle metodiky EFIN, SWOT analýza aj. Ze Sebehodnotící zprávy VŠLG vyplývá, že VŠLG může plnit svoji vizi být profesně orientovanou školou v oblasti logistiky. Široká spolupráce s praxí a zapojení školy do profesních organizací dává velký předpoklad zapojení a využití odborníků z praxe do výuky studentů VŠLG. Vzhledem k nově budovaným učebnám praktické výuky, které umožňují studentům získat odborné dovednosti, se ještě zvyšuje předpoklad pro naplnění profesně orientovaného studijního programu Logistika.

Byli jmenováni členové **Rady pro vnitřní hodnocení**. Součástí dokumentace integrovaného systému je Jednací řád Rady pro vnitřní hodnocení VŠLG, který stanovuje mimo jiné pravidla pro vnitřní hodnocení kvality.

V rámci zajištění kvality vzdělávacího procesu a jeho neustálého zlepšování se pravidelně provádí **hospitační činnost**. Hospitační činnost je forma získávání informací o způsobech pedagogické práce, používaných metodách, organizaci a dosahovaných pracovních výsledcích u jednotlivých akademických pracovníků.

Zajištění a hodnocení kvality vzdělávací, tvůrčí a s nimi souvisejících činností se opírá o procesy zpětné vazby, zejména **ankety a kvantitativní a kvalitativní průzkumy**, přičemž

do těchto procesů jsou v reprezentativní míře zapojeni akademičtí pracovníci a studenti. Zpětná vazba kontroly kvality vzdělávacího procesu v jednotlivých specializacích je hodnocena i odborníky z praxe.

Studenti se podílejí na hodnocení kvality vzdělávacího procesu prostřednictvím anonymních anket v závěru každého semestru příslušného akademického roku. Ankety byly vytvořeny s cílem ohodnocení kvality studia ze strany studentů VŠLG a zejména pak posouzení spokojenosti těchto studentů s absolvováním studia právě v této vzdělávací instituci v průběhu daného semestru. V návaznosti na případné zjištěné nedostatky může vedení VŠLG ihned provést relevantní opatření tak, aby byla sjednána náprava a zajištěna maximální kvalita vzdělávacího procesu.

I zaměstnanci VŠLG jsou v pravidelných intervalech vyzváni k účasti v dotazníkovém šetření s cílem ohodnocení integrované dokumentace VŠLG, a zejména pak posouzení spokojenosti zaměstnanců VŠLG s kvalitou pracovního zázemí. V návaznosti na případné zjištěné nedostatky vedení VŠLG ihned provádí relevantní opatření tak, aby byla sjednána náprava a zajištěna maximální efektivita fungování VŠLG.

Další důležitou zpětnou vazbou, která vyjadřuje spokojenost studentů a absolventů je umístění VŠLG v hlasování o **Fakultu roku**, kterou organizuje Asociace studentů a absolventů. VŠLG každoročně slaví v kategorii Technika úspěchy.



Významným prvkem sledování kvality jsou **absolventi VŠLG**. Informace o zaměstnanosti svých absolventů získává VŠLG především z pravidelných dotazníkových šetření organizovaných na národní i mezinárodní úrovni, do nichž se VŠLG každoročně zapojuje, např. Eurostudent. Na základě dotazníkových šetření lze konstatovat, že je o absolventy VŠLG zájem a mají velmi dobré uplatnění.

VŠLG se trvale snaží o intenzivní propojení studentů, absolventů a zaměstnavatelů.

VŠLG spolupracuje ve všech oblastech zajišťování kvality v návaznosti na organizování, jak ve vlastní působnosti, jako i v působnosti ve vztahu ke státním orgánům a organizacím a firmám. Z důležitých aktivit ve vztahu k organizacím výzkumu a vývoje je to otázka spolupráce s Výzkumným ústavem dopravním v Žilině, Žilinskou univerzitou v Žilině, International University of Logistics and Transport In Wrocław , podniky jako je MUBEA – HZP, s.r.o., Pivovar ZUBR a.s., Meopta – optika, s.r.o., Arriva Morava a.s., Ředitelství silnic a dálnic ČR a dalšími subjekty, jak je uvedeno v předmětné výroční zprávě. V rámci územních samosprávných celků spolupracuje VŠLG s Městským úřadem Prostějov a Magistrátem města Přerova. V rámci vyšších územních samosprávných celků spolupracuje s Moravskoslezským, Olomouckým a Zlínským krajem. Významný vliv má také členství v organizacích a sdružení.



VŠLG se plnohodnotně zapojila do individuálního projektu národního „Kvalita, relevance, efektivita, diverzifikace a otevřenost vysokého školství v ČR“ (IPN KREDO). Cílem projektu byla tvorba Strategie rozvoje vysokého školství do roku 2030 v návaznosti na zpracování strategických plánů rozvoje vysokých škol do r. 2030. V rámci tohoto projektu byla vytvořena metodika na sebehodnocení, zajištění kvality a vytyčení strategie do roku 2020 s výhledem do roku 2030. Pomocí této metodiky zpracovala VŠLG sebehodnocení dle Metodiky EFIN, SWOT analýzu. Celkové hodnocení VŠLG bylo provedeno na základě dotazování v rámci Desatera, vybraných deseti oblastí, které charakterizují aktuální stav dané instituce. Výstupy projektu jsou i nadále podkladem zajišťování kvality a hodnocení realizovaných činností.

10 Národní a mezinárodní excelence vysoké školy

Zhodnocení VŠLG svého postavení a významných úspěchů v roce 2017 v následujících oblastech:

- a) mezinárodní a významná národní výzkumná, vývojová a tvůrčí činnost, integrace výzkumné infrastruktury do mezinárodních sítí a zapojení vysoké školy do profesních či uměleckých sítí,
- b) národní a mezinárodní ocenění vysoké školy,
- c) mezinárodní hodnocení vysoké školy nebo její součásti, včetně zahraničních akreditací.

VŠLG dlouhodobě **spolupracuje s vysokými školami** jak v ČR, tak také v zahraničí. Velmi úzká spolupráce VŠLG je s Žilinskou univerzitou v Žilině, Fakultou prevádzky a ekonomiky dopravy a spojov a také Fakultou bezpečnostného inžinierstva. Konkrétně se jedná o aktivní účast akademických pracovníků na mezinárodních vědeckých konferencích („Logistika a doprava 2017“, „Riešenie krizových situácií v špecifickom prostredí“), spolupráce v redakční radě časopisu „Logistický monitor“. Na Fakultě bezpečnostného inžinierstva studují v doktorandském studijním programu dva akademičtí pracovníci VŠLG.

Obdobná spolupráce je s Ústavem logistiky Fakulty BERG Technické univerzity v Košicích. Společné psané odborné příspěvky akademickými pracovníky VŠLG a Fakulty BERG jsou publikovány v databázích SCOPUS a Web of Science. Také je jeden pracovník z VŠLG studentem doktorandského studia na Ústavu logistiky Fakulty BERG. Oboustranné vedení a posuzování závěrečných prací studentů a doktorandů se stalo mezi oběma pracovišti osvědčenou praxí, která je přínosem.



V květnu 2017 pořádal Ústav logistiky Fakulty BERG Technické univerzity v Košicích „Mezinárodní studentskou vědeckou konferenci“, které se zúčastnili se svými pracemi také studenti VŠLG, z nichž jedna jejich práce byla porotou hodnocena jako druhá nejlepší (viz kap. 8.2).

Ocenění z Mezinárodní studentské vědecké konference mŠVOK – TU Košice 2017

VŠLG dále spolupracuje s Výzkumným ústavem dopravním v Žilině, Moscow Automobile And Road Construction Institute, Rusko, Ústavem soudního inženýrství Žilinské univerzity (viz kap. 7). V rámci zapojení do aktivit Visegrádských fondů V4 spolupracuje VŠLG s International University of Logistics and Transport In Wrocław. Spolupráce je zaměřena na plnění vzájemné výměny technických a inovačních forem výuky, přednášek a specificky orientovaných projektů.

VŠLG ve spolupráci s Dopravní fakultou ČVUT v Praze umožňuje studentům pokračovat v doktorandském studiu. Vybraní akademičtí pracovníci z VŠLG jsou na Dopravní fakultě ČVUT v oborové radě a školiteli ve studijním programu Logistika v jednom studijním oboru Dopravní logistika.

VŠLG pravidelně pořádá mezinárodní **konference** převážně z oblasti logistiky a dopravy jakými je konference „Pokrokové metody v logistice“ dne 30. 3. 2017, která již má svoji tradici, tentokrát s podnázvem Vývoj a využívání nových metod v logistice.

Dne 17. května 2017 proběhl 3. ročník konference „Inovace prakticky 2017“, která byla pořádána v prostorách VŠLG s cílem podpory snadnějšího zavádění a zlepšování inovačních procesů firem, viz kapitola 8.6.

VŠLG dále uspořádala 23. 11. 2017 konferenci na téma „Problematika dopravy v regionu Smart City - Smart Region“. Cílem konference bylo upozornit na problematiku zahlcování měst a regionů nadměrnou silniční dopravou a omezenou možností parkování. Zároveň účastníkům dala informace o možnostech vertikálního parkování, jeho využití pro dopravu v klidu, investičních nákladech a provozních výdajích.

Účast na vybraných konferencích a sympóziích

| | | |
|---|---------|-------------|
| <i>Konference Inovace vzdělávání v Olomouckém kraji</i> | Olomouc | únor 2017 |
| <i>Výroční konference EUNIS</i> | Praha | březen 2017 |
| <i>Výroční členská konference, Česká logistická asociace</i> | Praha | březen 2017 |
| <i>Symposium GIS Ostrava 2017, Geoinformatika v pohybu</i> | | březen 2017 |
| <i>Den české logistiky</i> | Praha | duben 2017 |
| MORAVSKÉ DOPRAVNÍ FÓRUM | Olomouc | duben 2017 |
| <i>Oderské fórum – Forum Odrzańskie 2017</i> | Bohumín | květen 2017 |
| <i>Konference Česká republika v příštích 20 letech - vize a cesta k jejímu naplnění</i> | Praha | červen 2017 |
| <i>Setkání lídrů průmyslu a dopravy 2017</i> | Praha | červen 2017 |

| | | |
|---|--------------------|----------------------|
| <i>Konference Novela VŠ zákona rok po uvedení v platnost</i> | Praha | červen 2017 |
| <i>International Multidisciplinary Scientific GeoConference SGEM 2017</i> | Bulharsko, Albena | červen/červenec 2017 |
| <i>Advisory Group programu Lean&Green</i> | Praha | září 2017 |
| <i>Konference TRANSPORT 2017</i> | Ostrava | září 2017 |
| <i>Czech-Anhui business forum</i> | Praha | září 2017 |
| <i>Olomoucké dopravní fórum</i> | Olomouc | září 2017 |
| <i>Konference Konkurenceschopnost ČR v roce 2017</i> | | |
| <i>SMART CITY / SMART REGION, World Economic Forum</i> | Praha | říjen 2017 |
| <i>Sněm svazu průmyslu a dopravy ČR</i> | Brno | říjen 2017 |
| <i>City logistiky - Green Deal Zero Emission City logistics</i> | Praha | říjen 2017 |
| <i>Konference LOGI 2017</i> | České Budějovice | říjen 2017 |
| <i>Konference SpeedChain 2017</i> | Praha | listopad 2017 |
| <i>Konference GIS Esri v ČR</i> | Praha | listopad 2017 |
| <i>Konference o virtuální a rozšířené realitě v průmyslu, Národní centrum průmyslu 4.0</i> | Praha | listopad 2017 |
| <i>Konference „Kvalita vzdělávací činnosti a její hodnocení jako jeden z pilířů moderní univerzity“</i> | Praha | listopad 2017 |
| <i>Konference International Conference on Management of Manufacturing Systems</i> | SR, Starý Smokovec | listopad 2017 |
| <i>Setkání lídrů českého exportu</i> | Praha | prosinec 2017 |

VŠLG pořádala, podílela se na organizaci nebo odborně zaštiťovala konference a veletrhy:

| | | |
|--|--------|---------------|
| <i>Konference Pokrokové metody v logistice 2017</i> | Přerov | březen 2017 |
| <i>Veletrh Hledáme zaměstnání v logistice 2017</i> | Přerov | duben 2017 |
| <i>Konference INOVACE PRAKTICKY 2017</i> | Přerov | květen 2017 |
| <i>Veletrh FOR LOGISTIC 2017</i> | Praha | květen 2017 |
| <i>Konference Problematika dopravy v regionu Smart City - Smart Region</i> | Přerov | listopad 2017 |
| <i>Konference LOGISTIKA-EKONOMIKA-PRAX 2017</i> | Žilina | prosinec 2017 |

VŠLG nabízí také firemní **odborné kurzy**. V rámci rozšiřujícího a doplňkového vzdělávání se uskutečnily pro pracovníky oddělení logistiky společnosti PSL, a.s., kurzy z problematiky skladování a distribuce zboží, identifikace a balení zboží, přeprava zboží a jeho fixace (SR).

Se společností Arriva Morava a.s. spolupracuje VŠLG v oblasti integrovaných dopravních systémů a jejich aplikace. Tím se VŠLG aktivně účastní v mezinárodních sítích, které integrují výzkumné potenciály ve zmíněné oblasti.

VŠLG je členem významných **mezinárodních a profesních organizací**:

Evropská asociace pro bezpečnost IT (European Association for Security – EAS Europe)

Sdružení EUNIS-CZ (Evropská organizace pro univerzitní informační systémy – European University Information Systems-CZ)

Sdružení pro rozvoj dopravní infrastruktury na Moravě (VŠLG je partnerem)

Svaz spedice a logistiky České republiky

Česká logistická asociace

Národní centrum průmyslu 4.0

Czech Smart City Cluster

OK4Inovace

Krajská rada pro inovace Olomouckého kraje

Česká konference rektorů

Rada vysokých škol ČR

VŠLG spolupracuje s dalšími profesními sdruženími:

Svaz průmyslu a dopravy ČR

Svaz dopravy České republiky

ČESMAD BOHEMIA

Logistický monitor (Slovensko, Žilina)

Na VŠLG jsou pravidelně vydávány **studijní materiály a studijní opory** akademickými pracovníky VŠLG. Studijní materiály jsou vydávány elektronicky a studentům VŠLG jsou přístupné na intranetu školy. Akademičtí pracovníci přispívají do elektronického časopisu Acta Logistica Moravica vydávaného VŠLG a do dalších odborných periodik. Také se účastní konferencí, z nichž jsou uveřejňovány příspěvky ve sbornících.

Publikační činnosti akademických pracovníků VŠLG v roce 2017

| <i>Autor</i> | <i>Název příspěvku (v anglickém jazyce)</i> | <i>Vydavatel</i> | <i>Rozsah</i> | <i>ISBN, ISSN</i> | <i>Typ publikace (Impakt, WoS, Scopus a jiné databáze, projekt atd.)</i> |
|---|--|--|--------------------|-----------------------------------|--|
| Čujan Zdeněk, Kavka Libor, Peterek Kamil | Logistika v úlohách a případových studiích Logistics in assignments and case studies | Vysoká škola logistiky o.p.s. | 294 | ISBN 978-80-87179-45-1 | skripta |
| Čujan Zdeněk | Innovative Trends in Logistics | Vysoká škola logistiky o.p.s. | 11 | ISSN 1804-8315 | článek v časopise |
| Čujan Zdeněk, Lajtoch Jiří | MINIMIZING THE RISKS IN THE STORAGE OF METALLURGICAL MATERIAL | EDP Sciences, MATEC Web of Conferences | Vol.134 | doi:10/1051/mateconf/201713400007 | Scopus, WoS |
| Mikušová Nikoleta, Čujan Zdeněk a Eva Tomková | Robotization of logistics processes | EDP Sciences, MATEC Web of Conferences | Vol.134 | doi:10/1051/mateconf/201713400038 | ScopusS, WoS |
| Čujan Zdeněk, Marasová Daniela | Differentiated Quality Management | Quality-Access to Success | (Vol. 18, No. 161) | ISSN 1582 - 2559 | Scopus |
| Peterek Kamil, Ruda Aleš, Floková Ludmila, Dočkalíková Iveta | Error model in modelling and Estimating Movement of Cyclists | SGEM, STEF92 Technology | 875 - 882 | ISBN 978-619-7408-01-1 | článek ve sborníku, Scopus |
| Božek Pavol, Fedorko Gabriel, Molnár Vieroslav, Pokorný Peter, Rudy Vladimír, Beňo Pavol, Kováč Juraj, Zajačko Ivan, Bulej Vladimír | Prostriedky automatizovanej výroby (Means of automated production) | ÁMOS, Ostrava, Czech republic | 238 | 978-80-87691-17-5 | skripta |
| Fedorko Gabriel, Salai Roland, Millo Slavomir | Použití CAD k podpoře automatizace výroby (Using CAD to support automation of production) | Použití CCB, spol. s r. o. | 60 - 63 | 1805 - 8418 | článek v časopise |
| Ruda Aleš, Floková Ludmila | Plánování rozvoje cyklistické infrastruktury s využitím metod podpory prostorového rozhodování (Planning the development of cycling infrastructure using spatial decision support methods) | Univerzita Pardubice | 151 – 162 | ISSN 1211-555X | časopis, Scopus |
| Ruda Aleš, Floková Ludmila | Interpolation Techniques for Predicting the Movement of Cyclists, Dynamics in GIScience | VŠB-TUO | 383 – 398 | ISBN 978-3-319-61297-3 | monografie, WoS |

| | | | | | |
|--|--|---|-----------|---|------------------------------|
| Petek Kamil, Kavka Libor, Floková Ludmila | Automated Identification at Railway as Data Source for Spatial Analysis | SGEM, STEF92 Technology | 167 – 173 | ISBN 978-619-7408-01-0 | sborník z konference, Scopus |
| Petek Kamil, Ruda Aleš, Floková Ludmila, Dočkalíková Iveta | Error model in modelling and Estimating Movement of Cyclists | SGEM, STEF92 Technology | 875 - 882 | ISBN 978-619-7408-01-1 | sborník z konference, Scopus |
| Marcaník Miroslav, Šustek Michal, Jašek Roman | Sensoric and Motion System of Quadrocopter | International Journal of Applied Engineering Research | 6399-6404 | ISSN 0973-4562 | článek v časopise |
| Ficek Martin, Jašek Roman | Bezpečnost informací v SW krizového řízení | Trilobit | | ISSN 1804-1795 | článek ve sborníku |
| Žáček Petr, Jašek Roman, Králík Lukáš, Malaník David, Holbíková Petra | Analysis of the chaotic pseudo-random generator of the PM-DC-LM mode based on the position of the returned numbers | IEEE New Jersey, Piscataway | | ISBN 978-1-5386-1047-3 | článek ve sborníku |
| Marcaník Miroslav, Šustek Michal, Tomášek Pavel, Jašek Roman | Utilization of 3D sensors in robotics | EDP Sciences, MATEC Web of Conferences | | ISSN 2261-236X | článek ve sborníku |
| Ammar Alhaj Ali, Jašek Roman, Krayem Said, Žáček Petr | Proving the Effectiveness of Negotiation Protocols KQML in Multi-agent Systems Using Event-B | Springer International Publishing AG | 397-406 | ISSN 2194-5357. ISBN 978-3-319-57264-2. | článek ve sborníku |
| Králík Lukáš, Jašek Roman, Šenkeřík Roman, Žáček Petr, Holbíková Petra | MoSCoW Prioritizing in Designing of Security Systems | IEEE New Jersey, Piscataway | 53-57 | ISBN 978-1-5386-1047-3 | článek ve sborníku |
| Králík Lukáš, Jašek Roman, Šenkeřík Roman, Žáček Petr, Holbíková Petra | Prioritisation by MoSCoW and Multicriterial Decision Making Method | IEEE New Jersey, Piscataway | 109-113 | ISBN 978-1-5386-1047-3 | článek ve sborníku |
| Jašek Roman, Krayem Said, Žáček Petr | Big Data Process Advancement | Springer International Publishing AG | 379-396 | ISSN 2194-5357. ISBN 978-3-319-57264-2. | článek ve sborníku |
| Oulehla Milan, Jašek Roman | Moderní kryptografie | IFP Publishing s.r.o. | 186 | ISBN 978-80-87383-67-4. | kniha |
| Petek Kamil, Kavka Libor, Floková Ludmila | AUTOMATIC IDENTIFICATION AT RAILWAY AS DATA SOURCE FOR SPATIAL ANALYSIS | SGEM, | 167-174 | ISBN 978-619-7408-01-0, ISSN 1314-2704 | článek ve sborníku, Scopus |
| Kodym Oldřich, Kavka Libor, Sedláček Michal | AUTOMATIC TRAIN COMPOSITION | SGEM, STEF92 Technology | 167-174 | ISBN 978-619-7408-01-0, ISSN 1314-2704 | článek ve sborníku, Scopus |

| | | | | | |
|---|---|---|-------------------|----------------|--|
| Strakoš Vladimír, Kavka Libor, Beneš Filip | Virtual reality as a tool for large scale systems | EDP Sciences, MATEC Web of Conferences | | ISSN 2261-236X | Scopus, WoS |
| Snížek Filip, Kodym Oldřich | Aplikační potenciál rozšířené reality v logistice | Vysoká škola logistiky | | | článek v časopise |
| Kodym Oldřich | Laboratoř automatické identifikace na VŠLG | Asociace inovačního podnikání ČR, z.s. | | | Použito v článku rektora pro Inovační podnikání 3/2017 |
| Kodym Oldřich, Kodymová Jana, Matušková Simona | Information support for sustainable tourism | EDP Sciences, MATEC Web of Conferences | | | WoS, Scopus |
| Kodym Oldřich, Unucka Jakub | Smart Life in Smart Region | EAI International Conference on Management of Manufacturing Systems | | | článek ve sborníku |
| Kodym Oldřich, Unucka Jakub, Létavková Dagmar | Open Data in Smart Region | EAI Endorsed Transactions on Smart Cities. | | | článek ve sborníku |
| Matušková Simona, Červinka M., Kodym Oldřich | Service marketing of some regional airports | SGEM, STEF92 Technology | 783-790 | | Scopus, článek ve sborníku |
| Kodym Oldřich, Sedláček Michal, Kalupová Blanka | Traceability model of supply chain | SGEM, STEF92 Technology | 719-726 | | Scopus, článek ve sborníku |
| Kodym Oldřich, Kavka Libor, Sedláček Michal | Automatic train composition | SGEM, STEF92 Technology | 175-182 | | Scopus, článek ve sborníku |
| Kubáč Lukáš, Kodym Oldřich | The impact of 3D printing technology on supply chain | EDP Sciences, MATEC Web of Conferences | | | WoS, Scopus |
| Kubík Josef | Doprava jako součást cestovního ruchu ve Zlínském kraji za Tomáše Bati a v současnosti (Transport as a part of Tourism in Zlín Region in Tomáš Baťa's Times and at Present) | Vysoká škola polytechnická v Jihlavě | 9 | ISSN 1804-252X | článek v časopise |
| Neradilová Hana, Fedorko Gabriel | Modelling the supply of workplaces by the AGV in a digital factory | Elsevier | 638-643 (6 stran) | 1877-7058 | příspěvek z konference, WoS, Scopus |

| | | | | | |
|--|---|---|---------------------|---|-------------------------------------|
| Neradilová Hana, Ragulský Tomáš | Cycling traffic development in Slovakia in the terms of the city of Košice | EDP Sciences, MATEC Web of Conferences | 8 stran | | příspěvek z konference, WoS, Scopus |
| Neradilová Hana, Hodermarský Tomáš | Fuel consumption monitoring in mining operation for the needs of economic analysis of transport means | SGEM, STEF92 Technology | 329 - 336 (8 stran) | ISBN 978-619-7105-00-1; ISSN 1314-2704 | příspěvek z konference, WoS, Scopus |
| Neradilová Hana, Stolarik Jozef | Ropecon - progressive transportation system for continuous materials transportation | SGEM, STEF92 Technology | 789 - 796 (8 stran) | ISBN 978-619-7408-02-7; ISSN 1314-2705 | příspěvek z konference, WoS, Scopus |
| Neradilová Hana, Fedorko Gabriel, Molnar Vieroslav | Simulation model of light controlled intersection in the program ExtendSim8 | Technologija | 526 - 530 (5 stran) | ISSN 1822-296 X (print); ISSN 2351-7034 (on-line) | příspěvek z konference, WoS, Scopus |
| Hegedűš Matúš, Fedorko Gabriel, Beluško Matúš, Hlatká Martina, Fábera Pavel, Neradilová Hana | Possibilities of More Efficient Use of Simulation Tools in Enterprise Logistics | Polish Society of Ecological Engineering (PTIE) | 189-197 (9 stran) | | vědecký článek, WoS |
| Petek Kamil (80 %), Libor Kavka a Michal Turek | Analysis of mobility workforce in the region | Vysoká škola logistiky o.p.s. | 8 | ISSN 1804-8315 | Článek ve sborníku z konference |
| Čujan Zdeněk, Kavka Libor, Petek Kamil | Logistics in practical tasks and case studies | Vysoká škola logistiky o.p.s. | 294 | ISBN 978-80-87179-45-1 | Skripta |
| Petek Kamil | Using the MCA8 software in multi-criteria decisions | Vysoká škola logistiky o.p.s. | 6 | ISBN 978-80-87179-52-9 | Článek ve sborníku z konference |
| Petek Kamil | Teaching logistics at College of Logistics in Přerov | Prometna šola maribor | 4 | ISBN 978-961-6672-11-5 | Článek ve sborníku z konference |
| Petek Kamil, Turek Michal | Laboratory of transportation - classroom of practical education at College of Logistics in Přerov | Prometna šola maribor | 3 | ISBN 978-961-6672-11-5 | Článek ve sborníku z konference |
| Petek Kamil, Ruda Aleš, Floková Ludmila, Dočkalíková Iveta | Error model in modelling and estimation of movement of cyclists | SGEM, STEF92 Technology | 8 | ISBN 978-619-7408-01-0 | Článek ve sborníku z konference |
| Petek Kamil, Kavka Libor, Kavka, Floková Ludmila | Automatic identification at railway as data source for spatial analysis | SGEM, STEF92 Technology | 8 | ISBN 978-619-7408-01-0 | Článek ve sborníku z konference |
| Turek Michal, Petek Kamil | Assessment of the transport position of towns and municipalities in relation to individual and public transport | Logistický monitor | 6 | ISSN 1336-5851 | Článek ve sborníku z konference |

| | | | | | |
|--|--|--|---------|------------------------|------------------------------------|
| Seidl Miloslav, Peterek Peterek, Kalupová Blanka | Selected Issues of Transport Safety | Logistics and Transport | 10 | ISSN 1734-2015 | Článek ve sborníku z konference |
| Turek Michal, Peterek Kamil Peterek | Assessment of Citizens' and Employees' Mobility by Public Transport | LOGI 2017 | 7 | ISSN 1804-3216 | Článek ve sborníku z konference |
| Peterek Kamil, Turek Michal | Laboratory of transportation – classroom of practical education at College of logistics in Přerov | Prometna šola Maribor | 83-85 | ISBN 978-961-6672-11-5 | článek ve sborníku |
| Kavka Libor, Peterek Kamil, Turek Michal | Analysis of mobility workforce in the region | Vysoká škola logistiky | 35-42 | ISSN 1804-8315 | článek v časopise |
| Peterek Kamil, Turek Michal | Assessment of Citizens' and Employees' Mobility by Public Transport | Vysoká škola technická a ekonomická v Českých Budějovicích | 1-7 | DOI 201713400059 | článek ve sborníku |
| Peterek Kamil, Turek Michal | Posouzení dopravní polohy měst a obcí vzhledem k individuální automobilové a veřejné hromadné dopravě (Assessment of the transport position of towns and municipalities in relation to individual automobile and public transport) | Logistický monitor | 57-61 | ISSN 1336-5851 | článek ve sborníku |
| Sedláček Michal | Optimization of Processes in a Freight Forwarding Company Using a Simulation Model | EDP Sciences, MATEC Web of Conferences | 8 stran | ISBN 9781510851917 | Článek ve sborníku konference LOGI |
| Seidl Miloslav, Tomek Miroslav | Dopravné nehody na železničných priecestiach SR (Accidents on Railway Crossings of Slovak Republik) | Kaunas, University of Technologie | 5 | ISSN 1822-296X | |
| Kalupová Blanka, Peterek Kamil, Seidl Miloslav | Vybrané problémy bezpečnosti dopravy (Selected Issues of Tansport Safety) | Wroclaw, MWSLiT | 10 | ISSN 1734-2015 | |

11 Třetí role vysoké školy

11.1 Přenos poznatků do praxe

VŠLG je členem zájmového sdružení právnických osob OK4Inovace založeným v roce 2011 za účelem realizace Regionální inovační strategie Olomouckého kraje (RIS). Sdružení má za cíl podporovat vznik, rozvoj a komerční uplatnění inovací vytvářených ve firmách i výzkumných institucích. OK4Inovace zajišťuje realizaci projektu Smart Akcelerátor Olomouckého kraje, jenž je součástí RIS3 strategie. VŠLG se spolupodílí na akcích, které pořádá toto sdružení. Každoročně VŠLG spolupřádá konferenci Inovace prakticky. Dne 17. května 2017 proběhl 3. ročník konference Inovace prakticky 2017, která byla pořádána v prostorách VŠLG s cílem podpory snadnějšího zavádění a zlepšování inovačních procesů firem, a to díky praktickým informacím a zkušenostem, předávaným špičkovými odborníky na inovace manažerům zúčastněných firem (viz kapitola 8.6).

VŠLG je členem Krajské rady pro inovace, která je poradním orgánem Rady Olomouckého kraje pro oblast inovací. Krajská rada pro inovace koordinuje plnění RIS3 Olomouckého kraje, stanovuje dílčí cíle pro plnění RIS3 Olomouckého kraje a projednává návrhy dalších aktivit v oblasti inovací.



11.2 Působení VŠLG v regionu

VŠLG úzce spolupracuje s Olomouckým a Moravskoslezským krajem, kde se VŠLG podílí na projektech v oblasti rozvoje a dopravy, je členem OK4Inovace a Krajské rady pro inovace Olomouckého kraje (viz výše). Spolupracujeme s městy Přerov a Prostějov v oblasti mobility pracovní síly a v oblasti dopravy. Zástupce, který byl za VŠLG vybrán, pokračoval v započaté spolupráci se Statutárním městem Přerov na projektu „Plán mobility města Přerova“.

Spolupráce se Statutárním městem Přerov pokračuje i nadále, viz Czech Smart City Cluster, kap. 11.3. Spolupráci v firmami v regionu při řešení konkrétního problému v roce 2017 lze deklarovat např. na základě Studie dopravy zaměstnanců firmy MAIER CZ s.r.o. se sídlem v Prostějově.

11.3 Nadregionální působení a význam

VŠLG je aktivním členem České logistické asociace (dále jen ČLA) a VŠLG se podílí na organizování akcí ČLA.

VŠLG je členem Czech Smart City Cluster (dále jen CSCC), který vytváří jedinečné partnerství mezi firmami, státní správou, samosprávou, znalostními institucemi a obyvateli města. Zástupce VŠLG se pravidelně účastní jednání CSCC a angažuje se v oblasti rozvíjení idey Smart city. Je aktivním členem pracovní skupiny a navazuje další spolupráci.

V říjnu 2017 se zástupce VŠLG zúčastnil sněmu Svazu průmyslu a dopravy, který byl součástí Mezinárodního strojírenského veletrhu v Brně. Mezi další sdružení, kde je VŠLG členem patří nezávislé zájmové sdružení právnických osob EUNIS-CZ. Toto sdružení se zabývá zaváděním, rozvojem, řízením nebo používáním informačních systémů.

Členství v dalších seskupení je uvedeno v kapitole 10, jedná se o European Association for Security, Svaz spedice a logistiky České republiky, Národní centrum průmyslu 4.0.

Závěr

Rok 2017 lze hodnotit jako rok úspěšný. Především z pohledu stabilizace školy jako celku ve vysokoškolském prostředí ČR, ale také z pohledu rozvoje implementace kvality vzdělání. Jde o celou řadu popsaných aktivit, které mají za cíl nastavit systémové postupy pro aktivnější spolupráci s uchazeči o studium, se studenty, s absolventy, se spolupracujícími firmami a také s aktivním zapojováním VŠLG jako profesně zaměřené vysokoškolské instituce do regionálních a národních procesů směřujících k rozvoji vysokoškolského vzdělávání. Byla podána žádost o akreditaci profesně zaměřeného bakalářského studijního programu Logistika se specializací Informatika pro logistiku. Byl realizován pilotní ročník odborných praxí studentů ve firmách, průběžně byly uzavírány smlouvy pro praxe studentů a nadále se předpokládá pokračování ve spolupráci s praxí. Došlo k vybavení odborných učeben praktické výuky, které umožňují studentům získat odborné dovednosti a které také zvyšují předpoklad pro naplnění profesně orientovaného studijního programu Logistika. V následujícím roce se předpokládá ukončení vybavení odborné učebny s velkým dopravením modelem. VŠLG je zaměřena na logistiku od počátku, vzdělává studenty od bakalářů po inženýry a působí na další profesní rozvíjení studentů v oblasti logistiky. Široká spolupráce s praxí a zapojení školy do profesních organizací dává velký předpoklad zapojení a využití odborníků z praxe do výuky studentů VŠLG. Pracovníci VŠLG v předmětné oblasti publikují, zvyšují si kvalifikace do formy studia Ph.D. a habilitace ve svém oboru. VŠLG může plnit svoji vizi být profesně orientovanou školou v oblasti logistiky.

Přerov 19. června 2018

doc. Ing. Ivan Hlavoň, CSc.

rektor Vysoké školy logistiky o.p.s.



**Vysoká škola
logistiky**
o.p.s.

Výroční zpráva o činnosti a hospodaření za rok 2017

(dle ust. § 21 zákona č. 248/95 Sb., o obecně prospěšných společnostech)

Projednáno a schváleno
správní radou obecně prospěšné společnosti – červen 2018
a
dozorčí radou obecně prospěšné společnosti – květen 2018

- a) Přehled činností vykonávaných v roce 2017 vzhledem k účelu založení obecně prospěšné společnosti je podrobně rozveden ve Výroční zprávě o činnosti Vysoké školy logistiky o.p.s.
- b) Roční účetní závěrka včetně přílohy je uvedena v příloze č. 2.
- c) Výrok auditora je uveden v příloze č. 3.
- d) Přehled o lidských zdrojích
 Průměrný přepočtený počet zaměstnanců: 39 osob
 Celkové osobní náklady na zaměstnance: 19 447 tis. Kč

- e) Rozsah výnosů v členění podle zdrojů:

v tis. Kč

| | |
|--|--------|
| Školné studenti | 26 446 |
| Příspěvky a dotace na výzkumné úkoly | 1 411 |
| Příspěvek Olomouckého kraje – na technické dovybavení školy, provoz | 3 500 |
| Zápisné, poplatky příj. řízení, prodej skript | 910 |
| Kurzy | 109 |
| Semináře, přefakturace, ostatní | 583 |
| Celkem | 32 959 |

- f) Vývoj a konečný stav fondů obecně prospěšné společnosti:
 Vysoká škola logistiky o.p.s. v roce 2017 rozhodnutím správní rady ze dne 25.5.2017 převedla ztrátu za rok 2016 ve výši 2 432 tis. Kč do rezervního fondu.

- g) Stav a pohyb majetku a závazků obecně prospěšné společnosti:
 v tis. Kč

k 31.12.2016 k 31.12.2017

| | | |
|---|-------|-------|
| Dlouhodobý nehmotný majetek v zůstatkové ceně | 9 | 469 |
| Dlouhodobý hmotný majetek v zůstatkové ceně | 2 801 | 2 841 |
| Pohledávky | 1 735 | 2 107 |
| Krátkodobý finanční majetek | 5 500 | 5 945 |
| Jiná aktiva | 351 | 332 |
| Krátkodobé závazky | 3 123 | 3 654 |
| Jiná pasíva | 4 662 | 4 619 |

Nárůst či pokles výše uvedených položek odráží běžný provoz na vysoké škole, kdy máme obsazeno všech 5 ročníků výuky.

h) Objem nákladů za rok 2017 včetně členění:

v tis. Kč

| | |
|--|--------|
| Náklady pro plnění obecně prospěšných služeb – výuka na VŠ, výzkumné úkoly | 30 885 |
| Náklady pro plnění doplňkových činností – prodej skript, učebnic | 77 |
| Náklady na správu obecně prospěšné společnosti | 1 735 |
| Celkem | 32 697 |

i) Změny v obchodním rejstříku v roce 2017:

Správní rada – Jiří Rozbořil zánik členství, PhDr. Hana Vyhlídalová a Mgr. Romana Studýnková vznik členství.

Dozorčí rada – Ing. Jiří Juřena a Ing. Martin Frélich zánik členství. Nový předseda Ing. Ludmila Dostálová. Změna počtu členů dozorčí rady na 3.

j) V roce 2017 byl Olomouckým krajem poskytnut vysoké škole příspěvek 3 500 tis. Kč. Neinvestiční příspěvek byl použit na zajištění provozu školy a částečnou úhradu režijních nákladů, zejména úhradu tepla a elektřiny, pronájem kopírek, zajištění licencí pro výuku, úhradu části mezd zaměstnanců školy.

Poskytnutí příspěvku Olomouckého kraje umožňuje zkvalitnit výuku v programech „Logistika bakalářského a navazujícího magisterského studia“ na Vysoké škole logistiky o.p.s. a je tak přínosem pro zabezpečení úspěšného studia.

k) Na základě příkazu k inventarizaci majetku v souladu s ust. § 29 zákona č. 563/1991 Sb. o účetnictví v platném znění byla provedena inventarizace majetku a závazků společnosti k 31.12.2017. Inventarizační komise ověřila fyzickou a dokladovou inventurou stavy majetku a závazků s výsledkem bez závad. Zpráva o provedené inventarizaci je uložena v sídle vysoké školy.

Zpracovala: Ing. Ludmila Dostálová

3. 4. 2018

Mgr. Josef Kulíšek
ředitel společnosti



**Vysoká škola
logistiky**
o.p.s.

Výroční zpráva o činnosti za rok 2017

Tabulková část

Tab. 2.1: Akreditované studijní programy (počty)

| Vysoká škola logistiky o.p.s. | | Bakalářské studium | | Magisterské studium | | Navazující magisterské studium | | Doktorské studium | | CELKEM |
|---|--|--------------------|----------|---------------------|----------|--------------------------------|----------|-------------------|----------|----------|
| | | P | K/D | P | K/D | P | K/D | P | K/D | |
| Vysoká škola logistiky o.p.s. | | | | | | | | | | |
| Skupiny akreditovaných studijních programů | | KKOV | | | | | | | | |
| | přírodní vědy a nauky | 11-18 | | | | | | | | 0 |
| | technické vědy a nauky | 21-39 | 1 | 1 | | | 1 | 1 | | 2 |
| | zeměděl.-les. a veter. vědy a nauky | 41,43 | | | | | | | | 0 |
| | zdravot., lékař. a farm. vědy a nauky | 51-53 | | | | | | | | 0 |
| | společenské vědy, nauky a služby | 61,67,71-73 | | | | | | | | 0 |
| | ekonomie | 62,65 | | | | | | | | 0 |
| | právo, právní a veřejnosprávní činnost | 68 | | | | | | | | 0 |
| | pedagogika, učitelství a sociál. péče | 74,75 | | | | | | | | 0 |
| | obory z oblasti psychologie | 77 | | | | | | | | 0 |
| | vědy a nauky o kultuře a umění | 81,82 | | | | | | | | 0 |
| | Fakulta celkem | X | 1 | 1 | 0 | 0 | 1 | 1 | 0 | 0 |
| Fakulta 2 (název)* | | | | | | | | | | |
| Skupiny akreditovaných studijních programů | | KKOV | | | | | | | | |
| | přírodní vědy a nauky | 11-18 | | | | | | | | 0 |
| | technické vědy a nauky | 21-39 | | | | | | | | 0 |
| | zeměděl.-les. a veter. vědy a nauky | 41,43 | | | | | | | | 0 |
| | zdravot., lékař. a farm. vědy a nauky | 51-53 | | | | | | | | 0 |
| | společenské vědy, nauky a služby | 61,67,71-73 | | | | | | | | 0 |
| | ekonomie | 62,65 | | | | | | | | 0 |
| | právo, právní a veřejnosprávní činnost | 68 | | | | | | | | 0 |
| | pedagogika, učitelství a sociál. péče | 74,75 | | | | | | | | 0 |
| | obory z oblasti psychologie | 77 | | | | | | | | 0 |
| | vědy a nauky o kultuře a umění | 81,82 | | | | | | | | 0 |
| | Fakulta celkem | X | 0 | 0 | 0 | 0 | 0 | 0 | 0 | 0 |
| Vysoká škola (název) | | | | | | | | | | |
| Skupiny akreditovaných studijních programů | | KKOV | | | | | | | | |
| | přírodní vědy a nauky | 11-18 | 0 | 0 | 0 | 0 | 0 | 0 | 0 | 0 |
| | technické vědy a nauky | 21-39 | 1 | 1 | 0 | 0 | 1 | 1 | 0 | 4 |
| | zeměděl.-les. a veter. vědy a nauky | 41,43 | 0 | 0 | 0 | 0 | 0 | 0 | 0 | 0 |
| | zdravot., lékař. a farm. vědy a nauky | 51-53 | 0 | 0 | 0 | 0 | 0 | 0 | 0 | 0 |
| | společenské vědy, nauky a služby | 61,67,71-73 | 0 | 0 | 0 | 0 | 0 | 0 | 0 | 0 |
| | ekonomie | 62,65 | 0 | 0 | 0 | 0 | 0 | 0 | 0 | 0 |
| | právo, právní a veřejnosprávní činnost | 68 | 0 | 0 | 0 | 0 | 0 | 0 | 0 | 0 |
| | pedagogika, učitelství a sociál. péče | 74,75 | 0 | 0 | 0 | 0 | 0 | 0 | 0 | 0 |
| | obory z oblasti psychologie | 77 | 0 | 0 | 0 | 0 | 0 | 0 | 0 | 0 |
| | vědy a nauky o kultuře a umění | 81,82 | 0 | 0 | 0 | 0 | 0 | 0 | 0 | 0 |
| | VŠ CELKEM | X | 1 | 1 | 0 | 0 | 1 | 1 | 0 | 0 |

P = prezenční

K/D = kombinované / distanční

Pozn.: * = Fakulta nebo jiná součást vysoké školy uskutečňující akreditovaný studijní program

Tab. 2.2: Studijní programy v cizím jazyce (počty)

| Vysoká škola logistiky o.p.s. | | Bakalářské studium | | Magisterské studium | | Navazující magisterské studium | | Doktorské studium | | CELKEM |
|--|-------------|--------------------|-----|---------------------|-----|--------------------------------|-----|-------------------|-----|--------|
| | | P | K/D | P | K/D | P | K/D | P | K/D | |
| Vysoká škola logistiky o.p.s. | | | | | | | | | | |
| Skupiny akreditovaných studijních programů | | | | | | | | | | |
| | KKOV | | | | | | | | | |
| přírodní vědy a nauky | 11-18 | | | | | | | | | 0 |
| technické vědy a nauky | 21-39 | | | | | | | | | 0 |
| zeměděl.-les. a veter. vědy a nauky | 41,43 | | | | | | | | | 0 |
| zdravot., lékař. a farm. vědy a nauky | 51-53 | | | | | | | | | 0 |
| společenské vědy, nauky a služby | 61,67,71-73 | | | | | | | | | 0 |
| ekonomie | 62,65 | | | | | | | | | 0 |
| právo, právní a veřejnosprávní činnost | 68 | | | | | | | | | 0 |
| pedagogika, učitelství a sociál. péče | 74,75 | | | | | | | | | 0 |
| obory z oblasti psychologie vědy a nauky o kultuře a umění | 77 | | | | | | | | | 0 |
| | 81,82 | | | | | | | | | 0 |
| Fakulta celkem | X | 0 | 0 | 0 | 0 | 0 | 0 | 0 | 0 | 0 |
| Fakulta 2 (název)* | | | | | | | | | | |
| Skupiny akreditovaných studijních programů | | | | | | | | | | |
| | KKOV | | | | | | | | | |
| přírodní vědy a nauky | 11-18 | | | | | | | | | 0 |
| technické vědy a nauky | 21-39 | | | | | | | | | 0 |
| zeměděl.-les. a veter. vědy a nauky | 41,43 | | | | | | | | | 0 |
| zdravot., lékař. a farm. vědy a nauky | 51-53 | | | | | | | | | 0 |
| společenské vědy, nauky a služby | 61,67,71-73 | | | | | | | | | 0 |
| ekonomie | 62,65 | | | | | | | | | 0 |
| právo, právní a veřejnosprávní činnost | 68 | | | | | | | | | 0 |
| pedagogika, učitelství a sociál. péče | 74,75 | | | | | | | | | 0 |
| obory z oblasti psychologie vědy a nauky o kultuře a umění | 77 | | | | | | | | | 0 |
| | 81,82 | | | | | | | | | 0 |
| Fakulta celkem | X | 0 | 0 | 0 | 0 | 0 | 0 | 0 | 0 | 0 |
| Vysoká škola (název) | | | | | | | | | | |
| Skupiny akreditovaných studijních programů | | | | | | | | | | |
| | KKOV | | | | | | | | | |
| přírodní vědy a nauky | 11-18 | 0 | 0 | 0 | 0 | 0 | 0 | 0 | 0 | 0 |
| technické vědy a nauky | 21-39 | 0 | 0 | 0 | 0 | 0 | 0 | 0 | 0 | 0 |
| zeměděl.-les. a veter. vědy a nauky | 41,43 | 0 | 0 | 0 | 0 | 0 | 0 | 0 | 0 | 0 |
| zdravot., lékař. a farm. vědy a nauky | 51-53 | 0 | 0 | 0 | 0 | 0 | 0 | 0 | 0 | 0 |
| společenské vědy, nauky a služby | 61,67,71-73 | 0 | 0 | 0 | 0 | 0 | 0 | 0 | 0 | 0 |
| ekonomie | 62,65 | 0 | 0 | 0 | 0 | 0 | 0 | 0 | 0 | 0 |
| právo, právní a veřejnosprávní činnost | 68 | 0 | 0 | 0 | 0 | 0 | 0 | 0 | 0 | 0 |
| pedagogika, učitelství a sociál. péče | 74,75 | 0 | 0 | 0 | 0 | 0 | 0 | 0 | 0 | 0 |
| obory z oblasti psychologie vědy a nauky o kultuře a umění | 77 | 0 | 0 | 0 | 0 | 0 | 0 | 0 | 0 | 0 |
| | 81,82 | 0 | 0 | 0 | 0 | 0 | 0 | 0 | 0 | 0 |
| CELKEM | X | 0 | 0 | 0 | 0 | 0 | 0 | 0 | 0 | 0 |

Pozn.: * = Fakulta nebo jiná součást vysoké školy uskutečňující akreditovaný studijní program
P = prezenční K/D = kombinované / distanční

Tab. 2.3: Joint/Double/Multiple Degree studijní programy realizované se zahraniční VŠ

| |
|---|
| Vysoká škola logistiky o.p.s. |
| Název programu 1 |
| Partnerské organizace |
| Přidružené organizace |
| Počátek realizace programu |
| Druh programu (Joint/Double/Multiple Degree) |
| Délka studia (semestry) |
| Typ programu (bakalářský, navazující magisterský, magisterský, doktorský) |
| Popis organizace studia, včetně přijímání studentů a ukončení |
| Jakým způsobem je vydáván diplom a dodatek k diplomu? |
| Jakým způsobem jsou realizovány výměny studentů? |
| Počet aktivních studií k 31. 12. |
| Název programu 2 |
| Partnerské organizace |
| Přidružené organizace |
| Počátek realizace programu |
| Druh programu (Joint/Double/Multiple Degree) |
| Délka studia (semestry) |
| Typ programu (bakalářský, navazující magisterský, magisterský, doktorský) |
| Popis organizace studia, včetně přijímání studentů a ukončení |
| Jakým způsobem je vydáván diplom a dodatek k diplomu? |
| Jakým způsobem jsou realizovány výměny studentů? |
| Počet aktivních studií k 31. 12. |

Souhrnné informace k tab. 2.3

| | | | | | |
|--|--------------------|---------------------|--------------------------------|-------------------|--------|
| Vysoká škola logistiky o.p.s. | Bakalářské studium | Magisterské studium | Navazující magisterské studium | Doktorské studium | Celkem |
| Počet studijních programů | | | | | 0 |
| Počet aktivních studií v těchto programech | | | | | 0 |

| Tab. 2.4: Akreditované studijní programy uskutečňované společně s jinou vysokou školou nebo s veřejnou výzkumnou institucí* se sídlem v ČR | |
|--|--|
| Vysoká škola logistiky o.p.s. | |
| Název studijního programu 1 | |
| Skupina KKKOV | |
| Partnerská vysoká škola/ instituce* | |
| Počátek realizace programu | |
| Délka studia (semestry) | |
| Typ programu (bakalářský, navazující magisterský, magisterský, doktorský) | |
| Popis organizace studia, včetně přijímání studentů a ukončení | |
| Počet aktivních studií k 31. 12. | |
| Název studijního programu 2 | |
| Skupina KKKOV | |
| Partnerská vysoká škola/ instituce* | |
| Počátek realizace programu | |
| Délka studia (semestry) | |
| Typ programu (bakalářský, navazující magisterský, magisterský, doktorský) | |
| Popis organizace studia, včetně přijímání studentů a ukončení | |
| Počet aktivních studií k 31. 12. | |

Pozn.: * = Jedná se například o akreditované studijní programy uskutečňované společně s AV ČR či s jinými veřejnými výzkumnými institucemi se sídlem v ČR.

| Souhrnné informace k tab. 2.4 | | | | | |
|--|--------------------|---------------------|--------------------------------|-------------------|--------|
| Vysoká škola logistiky o.p.s. | Bakalářské studium | Magisterské studium | Navazující magisterské studium | Doktorské studium | Celkem |
| Počet studijních programů | | | | | 0 |
| Počet aktivních studií v těchto programech | | | | | 0 |

Tab. 2.5: Akreditované studijní programy uskutečňované společně s vyšší odbornou školou

| | |
|---|--|
| Vysoká škola logistiky o.p.s. | |
| Název studijního programu 1 | |
| Skupina KROV | |
| Partnerská vyšší odborná škola | |
| Počátek realizace programu | |
| Délka studia (semestry) | |
| Typ programu (bakalářský, navazující magisterský, magisterský, doktorský) | |
| Popis organizace studia, včetně přijímání studentů a ukončení | |
| Počet aktivních studií k 31. 12. | |
| Název studijního programu 2 | |
| Skupina KROV | |
| Partnerská vyšší odborná škola | |
| Počátek realizace programu | |
| Délka studia (semestry) | |
| Typ programu (bakalářský, navazující magisterský, magisterský, doktorský) | |
| Popis organizace studia, včetně přijímání studentů a ukončení | |
| Počet aktivních studií k 31. 12. | |

Souhrnné informace k tab. 2.5

| Vysoká škola logistiky o.p.s. | Bakalářské studium | Magisterské studium | Navazující magisterské studium | Doktorské studium | Celkem |
|--|--------------------|---------------------|--------------------------------|-------------------|--------|
| Počet studijních programů | | | | | 0 |
| Počet aktivních studií v těchto programech | | | | | 0 |

Tab. 2.6: Kurzy celoživotního vzdělávání (CŽV) na vysoké škole (počty kurzů)

| Vysoká škola logistiky o.p.s. | KKOV | Kurzy orientované na výkon povolání | | | Kurzy zájmové | | | U3V | CELKEM |
|--|-------------|-------------------------------------|------------------|------------------|---------------|------------------|------------------|-----|--------|
| | | do 15 hod | od 16 do 100 hod | více než 100 hod | do 15 hod | od 16 do 100 hod | více než 100 hod | | |
| Skupiny akreditovaných studijních programů | | | | | | | | | |
| přírodní vědy a nauky | 11-18 | | | | | | | | 0 |
| technické vědy a nauky | 21-39 | | 2 | | | | | | 2 |
| zeměděl.-les. a veter. vědy a nauky | 41,43 | | | | | | | | 0 |
| zdravot., lékař. a farm. vědy a nauky | 51-53 | | | | | | | | 0 |
| společenské vědy, nauky a služby | 61,67,71-73 | | | | | | | | 0 |
| ekonomie | 62,65 | | | | | | | | 0 |
| právo, právní a veřejnosprávní činnost | 68 | | | | | | | | 0 |
| pedagogika, učitelství a sociál. péče | 74,75 | | | | | | | | 0 |
| obory z oblasti psychologie | 77 | | | | | | | | 0 |
| vědy a nauky o kultuře a umění | 81,82 | | | | | | | | 0 |
| CELEKM | | 0 | 2 | 0 | 0 | 0 | 0 | 0 | 2 |

Tab. 2.7: Kurzy celoživotního vzdělávání (CŽV) na vysoké škole (počty účastníků)

| Vysoká škola logistiky o.p.s. | Kurz orientované na výkon povolání | Kurzy zájmové | | | Z toho počet účastníků, jež byli přijímáni do akreditovaných studijních programů podle § 60 zákona o vysokých školách |
|--|------------------------------------|------------------|------------------|------------------|---|
| | | do 15 hod | | U3V | |
| | | od 16 do 100 hod | více než 100 hod | od 16 do 100 hod | |
| Skupiny akreditovaných studijních programů | KKOV | | | | CELKEM* |
| přírodní vědy a nauky | 11-18 | | | | |
| technické vědy a nauky | 21-39 | 25 | | | 25 |
| zeměděl.-les. a veter. vědy a nauky | 41,43 | | | | 0 |
| zdravot., lékař. a farm. vědy a nauky | 51-53 | | | | |
| společenské vědy, nauky a služby | 61,67,71-73 | | | | |
| ekonomie | 62,65 | | | | |
| právo, právní a veřejnosprávní činnost | 68 | | | | |
| pedagogika, učitelství a sociál. péče | 74,75 | | | | |
| obory z oblasti psychologie vědy a nauky o kultuře a umění | 77 | | | | |
| CELKEM* | 81,82 | | | | |

Pozn.: * = Jelikož jsou vykazovány fyzické osoby, které se mohou účastnit i více kurzů, není údaj celkem součtem předcházejících řádků či sloupců, ale odráží stav reálného celkového počtu účastníků kurzů.

Tab. 3.1: Studenti v akreditovaných studijních programech (počty studií)

| Vysoká škola logistiky o.p.s. | | Bakalářské studium | | Magisterské studium | | Navazující magisterské studium | | Doktorské studium | | CELKEM |
|---|-------------|--------------------|------------|---------------------|----------|--------------------------------|------------|-------------------|----------|------------|
| | | P | K/D | P | K/D | P | K/D | P | K/D | |
| Vysoká škola logistiky o.p.s. | | | | | | | | | | |
| Skupiny akreditovaných studijních programů | KKOV | | | | | | | | | |
| přírodní vědy a nauky | 11-18 | | | | | | | | | 0 |
| technické vědy a nauky | 21-39 | 161 | 295 | | | 97 | 187 | | | 740 |
| zeměděl.-les. a veter. vědy a nauky | 41,43 | | | | | | | | | 0 |
| zdravot., lékař. a farm. vědy a nauky | 51-53 | | | | | | | | | 0 |
| společenské vědy, nauky a služby | 61,67,71-73 | | | | | | | | | 0 |
| ekonomie | 62,65 | | | | | | | | | 0 |
| právo, právní a veřejnosprávní činnost | 68 | | | | | | | | | 0 |
| pedagogika, učitelství a sociál. péče | 74,75 | | | | | | | | | 0 |
| obory z oblasti psychologie | 77 | | | | | | | | | 0 |
| vědy a nauky o kultuře a umění | 81,82 | | | | | | | | | 0 |
| Fakulta celkem | X | 161 | 295 | 0 | 0 | 97 | 187 | 0 | 0 | 740 |
| Z toho počet žen na Fakultě 1 | X | | | | | | | | | 0 |
| Z toho počet cizinců na Fakultě 1 | X | | | | | | | | | 0 |
| Fakulta 2 (název)* | | | | | | | | | | |
| Skupiny akreditovaných studijních programů | KKOV | | | | | | | | | |
| přírodní vědy a nauky | 11-18 | | | | | | | | | 0 |
| technické vědy a nauky | 21-39 | | | | | | | | | 0 |
| zeměděl.-les. a veter. vědy a nauky | 41,43 | | | | | | | | | 0 |
| zdravot., lékař. a farm. vědy a nauky | 51-53 | | | | | | | | | 0 |
| společenské vědy, nauky a služby | 61,67,71-73 | | | | | | | | | 0 |
| ekonomie | 62,65 | | | | | | | | | 0 |
| právo, právní a veřejnosprávní činnost | 68 | | | | | | | | | 0 |
| pedagogika, učitelství a sociál. péče | 74,75 | | | | | | | | | 0 |
| obory z oblasti psychologie | 77 | | | | | | | | | 0 |
| vědy a nauky o kultuře a umění | 81,82 | | | | | | | | | 0 |
| Fakulta celkem | X | 0 | 0 | 0 | 0 | 0 | 0 | 0 | 0 | 0 |
| Z toho počet žen na Fakultě 2 | X | | | | | | | | | 0 |
| Z toho počet cizinců na Fakultě 2 | X | | | | | | | | | 0 |
| Vysoká škola (název) | | | | | | | | | | |
| Skupiny akreditovaných studijních programů | KKOV | | | | | | | | | |
| přírodní vědy a nauky | 11-18 | 0 | 0 | 0 | 0 | 0 | 0 | 0 | 0 | 0 |
| technické vědy a nauky | 21-39 | 0 | 0 | 0 | 0 | 0 | 0 | 0 | 0 | 0 |
| zeměděl.-les. a veter. vědy a nauky | 41,43 | 0 | 0 | 0 | 0 | 0 | 0 | 0 | 0 | 0 |
| zdravot., lékař. a farm. vědy a nauky | 51-53 | 0 | 0 | 0 | 0 | 0 | 0 | 0 | 0 | 0 |
| společenské vědy, nauky a služby | 61,67,71-73 | 0 | 0 | 0 | 0 | 0 | 0 | 0 | 0 | 0 |
| ekonomie | 62,65 | 0 | 0 | 0 | 0 | 0 | 0 | 0 | 0 | 0 |
| právo, právní a veřejnosprávní činnost | 68 | 161 | 295 | 0 | 0 | 97 | 187 | 0 | 0 | 740 |
| pedagogika, učitelství a sociál. péče | 74,75 | 0 | 0 | 0 | 0 | 0 | 0 | 0 | 0 | 0 |
| obory z oblasti psychologie | 77 | 0 | 0 | 0 | 0 | 0 | 0 | 0 | 0 | 0 |
| vědy a nauky o kultuře a umění | 81,82 | 0 | 0 | 0 | 0 | 0 | 0 | 0 | 0 | 0 |
| VŠ CELKEM | X | 161 | 295 | 0 | 0 | 97 | 187 | 0 | 0 | 740 |
| Z toho počet žen celkem | X | 71 | 94 | 0 | 0 | 49 | 64 | 0 | 0 | 278 |
| Z toho počet cizinců celkem | X | 10 | 60 | 0 | 0 | 6 | 32 | 0 | 0 | 108 |

Pozn.: * = Fakulta nebo jiná součást vysoké školy uskutečňující akreditovaný studijní program

P = prezenční

K/D = kombinované / distanční

Tab. 3.2: Studenti - samoplátcí** (počty studií)

| Vysoká škola logistiky o.p.s. | KKOV | Bakalářské studium | | Magisterské studium | | Navazující magisterské studium | | Doktorské studium | | CELKEM |
|--|-------------|--------------------|------------|---------------------|----------|--------------------------------|------------|-------------------|----------|------------|
| | | P | K/D | P | K/D | P | K/D | P | K/D | |
| Vysoká škola logistiky o.p.s. | | | | | | | | | | |
| Skupiny akreditovaných studijních programů | | | | | | | | | | |
| přirodní vědy a nauky | 11-18 | | | | | | | | | 0 |
| technické vědy a nauky | 21-39 | 161 | 295 | | | 97 | 187 | | | 740 |
| zeměděl.-les. a veter. vědy a nauky | 41,43 | | | | | | | | | 0 |
| zdravot., lékař. a farm. vědy a nauky | 51-53 | | | | | | | | | 0 |
| společenské vědy, nauky a služby | 61,67,71-73 | | | | | | | | | 0 |
| ekonomie | 62,65 | | | | | | | | | 0 |
| právo, právní a veřejnosprávní činnost | 68 | | | | | | | | | 0 |
| pedagogika, učitelství a sociál. péče | 74,75 | | | | | | | | | 0 |
| obory z oblasti psychologie vědy a nauky o kultuře a umění | 77 81,82 | | | | | | | | | 0 |
| Fakulta celkem | X | 161 | 295 | 0 | 0 | 97 | 187 | 0 | 0 | 740 |
| Fakulta 2 (název)* | | | | | | | | | | |
| Skupiny akreditovaných studijních programů | | | | | | | | | | |
| přirodní vědy a nauky | 11-18 | | | | | | | | | 0 |
| technické vědy a nauky | 21-39 | | | | | | | | | 0 |
| zeměděl.-les. a veter. vědy a nauky | 41,43 | | | | | | | | | 0 |
| zdravot., lékař. a farm. vědy a nauky | 51-53 | | | | | | | | | 0 |
| společenské vědy, nauky a služby | 61,67,71-73 | | | | | | | | | 0 |
| ekonomie | 62,65 | | | | | | | | | 0 |
| právo, právní a veřejnosprávní činnost | 68 | | | | | | | | | 0 |
| pedagogika, učitelství a sociál. péče | 74,75 | | | | | | | | | 0 |
| obory z oblasti psychologie vědy a nauky o kultuře a umění | 77 81,82 | | | | | | | | | 0 |
| Fakulta celkem | X | 0 | 0 | 0 | 0 | 0 | 0 | 0 | 0 | 0 |
| Vysoká škola (název) | | | | | | | | | | |
| Skupiny akreditovaných studijních programů | | | | | | | | | | |
| přirodní vědy a nauky | 11-18 | 0 | 0 | 0 | 0 | 0 | 0 | 0 | 0 | 0 |
| technické vědy a nauky | 21-39 | 0 | 0 | 0 | 0 | 0 | 0 | 0 | 0 | 0 |
| zeměděl.-les. a veter. vědy a nauky | 41,43 | 0 | 0 | 0 | 0 | 0 | 0 | 0 | 0 | 0 |
| zdravot., lékař. a farm. vědy a nauky | 51-53 | 0 | 0 | 0 | 0 | 0 | 0 | 0 | 0 | 0 |
| společenské vědy, nauky a služby | 61,67,71-73 | 0 | 0 | 0 | 0 | 0 | 0 | 0 | 0 | 0 |
| ekonomie | 62,65 | 0 | 0 | 0 | 0 | 0 | 0 | 0 | 0 | 0 |
| právo, právní a veřejnosprávní činnost | 68 | 0 | 0 | 0 | 0 | 0 | 0 | 0 | 0 | 0 |
| pedagogika, učitelství a sociál. péče | 74,75 | 0 | 0 | 0 | 0 | 0 | 0 | 0 | 0 | 0 |
| obory z oblasti psychologie vědy a nauky o kultuře a umění | 77 81,82 | 0 | 0 | 0 | 0 | 0 | 0 | 0 | 0 | 0 |
| VŠ CELKEM | X | 161 | 295 | 0 | 0 | 97 | 187 | 0 | 0 | 740 |

Pozn.: * = Fakulta nebo jiná součást vysoké školy uskutečňující akreditovaný studijní program

Pozn.: ** = Samoplátcem se rozumí osoba (student), která si své studium v cizojazyčném studijním hradí v plné výši sama a vysoká škola ji nevykazuje v počtech studentů rozhodných pro určení výše státního příspěvku na vzdělávací činnost.

P = prezenční

K/D = kombinované / distanční

Tab. 3.3: Studijní neúspěšnost* 1. ročníku** studia (v %)

| Vysoká škola logistiky o.p.s. | Bakalářské studium | | Magisterské studium | | Navazující magisterské studium | | | Doktorské studium | | CELKEM |
|-------------------------------|--------------------|-------|---------------------|---|--------------------------------|--------|-------|-------------------|--------|--------|
| | P | K/D | CELKEM | P | K/D | CELKEM | P | K/D | CELKEM | |
| Vysoká škola logistiky o.p.s. | 8,3% | 21,8% | 16,8% | | | | 12,1% | 16,5% | 15,3% | 16,1% |
| Fakulta 2 (název)*** | | | | | | | | | | |
| VŠ CELKEM | | | | | | | | | | |

Pozn.: * = Studijní neúspěšnost se rozumí podíl počtu studií započatých v kalendářním roce n a součtu neúspěšných studií této kohorty v kalendářních letech n a n+1. Viz Metodika.

Pozn.: ** = Jedná se o všechny studenty, kteří se zapsali ke studiu na dané vysoké škole v kalendářním roce n, ať jde o poprvé zapsané na vysokou školu či nikoliv.

Pozn.: *** = Fakulta nebo jiná součást vysoké školy uskutečňující akreditovaný studijní program

P = prezenční

K/D = kombinované / distanční

Hodnota CELKEM není součet ani průměr předešlých hodnot (např. pro P a K/D v určitém typu studia). Pro každé pole v tabulce je třeba provést samostatný výpočet.

Příklad:

V roce 2016 (v období od 1.1. do 31.12.) bylo na fakultu zapsáno 500 prezenčních bakalářských studií. V témže a následujícím roce jich bylo z této kohorty neúspěšně ukončeno 180. Studijní neúspěšnost této kohorty v 1. ročníku je $180/500=0,36$, tedy 36 %.

**Tab. 3.4: Stipendia* studentům podle účelu stipendia
(počty fyzických osob)**

| Vysoká škola (název) | | |
|--|-----------------------|----------------------------------|
| Účel stipendia | Počty studentů | Průměrná výše stipendia** |
| za vynikající studijní výsledky dle § 91 odst. 2 písm. a) | | |
| za vynikající vědecké, výzkumné, vývojové, umělecké nebo další tvůrčí výsledky dle § 91 odst. 2 písm. b) | | |
| na výzkumnou, vývojovou a inovační činnost podle zvláštního právního předpisu, § 91 odst.2 písm. c) | | |
| v případě těživé sociální situace studenta dle § 91 odst. 2 písm. d) | | |
| v případě těživé sociální situace studenta dle § 91 odst. 3 | 2 | 12 375 |
| v případech zvláštního zřetele hodných dle § 91 odst. 2 písm. e) | | |
| z toho ubytovací stipendium | 179 | 2 244 |
| na podporu studia v zahraničí dle § 91 odst. 4 písm. a) | | |
| na podporu studia v ČR dle § 91 odst. 4 písm. b) | | |
| studentům doktorských studijních programů dle § 91 odst. 4 písm. c) | | |
| jiná stipendia | | |
| CELKEM*** | 2 | 14 619 |

Pozn.: * = Bez ohledu na zdroj prostředků, netýká se pouze prostředků z MŠMT.

Pozn.: ** = Podíl celkové sumy vyplacené na daný typ stipendia za rok a celkového počtu fyzických osob, kterým bylo dané stipendium za rok alespoň jednou vyplaceno. Pokud bylo stipendium jedné osobě vyplaceno vícekrát, je osoba započtena pouze jednou, ale do výpočtu vstoupí součet částek této osobě vyplacených.

Pozn.: *** = Jelikož jsou vykazovány fyzické osoby, které mohou být příjemcem více stipendií počty studentů celkem nejsou součtem předcházejících sloupců, ale odráží stav reálného počtu studentů.

Příklad: Vysokou školou bylo za vynikající studijní výsledky dle § 91 odst. 2 písm. a) vyplaceno studentům za rok celkově 15 000 Kč. Toto stipendium pobírali celkem 3 studenti, přičemž dva ho získali jedenkrát a třetí student třikrát. Průměrná výše tohoto stipendia činila 5 000 Kč (= 15 000/3).

Tab. 4.1: Absolventi akreditovaných studijních programů (počty absolvovaných studií)

| Vysoká škola logistiky o.p.s. | | Bakalářské studium | | Magisterské studium | | Navazující magisterské studium | | Doktorské studium | | CELKEM | |
|---|--|--------------------|-----|---------------------|-----|--------------------------------|-----|-------------------|-----|--------|-----|
| | | P | K/D | P | K/D | P | K/D | P | K/D | | |
| Vysoká škola logistiky o.p.s. | | | | | | | | | | | |
| Skupiny akreditovaných studijních programů | | KKOV | | | | | | | | | |
| | přírodní vědy a nauky | | | | | | | | | 0 | |
| | technické vědy a nauky | 21-39 | 64 | 68 | | | 37 | 94 | | 263 | |
| | zeměděl.-les. a veter. vědy a nauky | 41,43 | | | | | | | | 0 | |
| | zdravot., lékař. a farm. vědy a nauky | 51-53 | | | | | | | | 0 | |
| | společenské vědy, nauky a služby | 61,67,71-73 | | | | | | | | 0 | |
| | ekonomie | 62,65 | | | | | | | | 0 | |
| | právo, právní a veřejnosprávní činnost | 68 | | | | | | | | 0 | |
| | pedagogika, učitelství a sociál. péče | 74,75 | | | | | | | | 0 | |
| | obory z oblasti psychologie | 77 | | | | | | | | 0 | |
| | vědy a nauky o kultuře a umění | 81,82 | | | | | | | | 0 | |
| | CELKEM | X | 64 | 68 | 0 | 0 | 37 | 94 | 0 | 0 | 263 |
| | Z toho počet žen | X | 31 | 30 | 0 | 0 | 17 | 41 | 0 | 0 | 119 |
| | Z toho počet cizinců | X | 5 | 12 | 0 | 0 | 3 | 8 | 0 | 0 | 28 |
| Fakulta 2 (název)* | | | | | | | | | | | |
| Skupiny akreditovaných studijních programů | | KKOV | | | | | | | | | |
| | přírodní vědy a nauky | 11-18 | | | | | | | | 0 | |
| | technické vědy a nauky | 21-39 | | | | | | | | 0 | |
| | zeměděl.-les. a veter. vědy a nauky | 41,43 | | | | | | | | 0 | |
| | zdravot., lékař. a farm. vědy a nauky | 51-53 | | | | | | | | 0 | |
| | společenské vědy, nauky a služby | 61,67,71-73 | | | | | | | | 0 | |
| | ekonomie | 62,65 | | | | | | | | 0 | |
| | právo, právní a veřejnosprávní činnost | 68 | | | | | | | | 0 | |
| | pedagogika, učitelství a sociál. péče | 74,75 | | | | | | | | 0 | |
| | obory z oblasti psychologie | 77 | | | | | | | | 0 | |
| | vědy a nauky o kultuře a umění | 81,82 | | | | | | | | 0 | |
| | Fakulta celkem | X | 0 | 0 | 0 | 0 | 0 | 0 | 0 | 0 | |
| | Z toho počet žen na Fakultě 2 | X | | | | | | | | 0 | |
| | Z toho počet cizinců na Fakultě 2 | X | | | | | | | | 0 | |
| Vysoká škola (název) | | | | | | | | | | | |
| Skupiny akreditovaných studijních programů | | KKOV | | | | | | | | | |
| | přírodní vědy a nauky | 11-18 | 0 | 0 | 0 | 0 | 0 | 0 | 0 | 0 | |
| | technické vědy a nauky | 21-39 | 0 | 0 | 0 | 0 | 0 | 0 | 0 | 0 | |
| | zeměděl.-les. a veter. vědy a nauky | 41,43 | 0 | 0 | 0 | 0 | 0 | 0 | 0 | 0 | |
| | zdravot., lékař. a farm. vědy a nauky | 51-53 | 0 | 0 | 0 | 0 | 0 | 0 | 0 | 0 | |
| | společenské vědy, nauky a služby | 61,67,71-73 | 0 | 0 | 0 | 0 | 0 | 0 | 0 | 0 | |
| | ekonomie | 62,65 | 0 | 0 | 0 | 0 | 0 | 0 | 0 | 0 | |
| | činnost | 68 | 0 | 0 | 0 | 0 | 0 | 0 | 0 | 0 | |
| | pedagogika, učitelství a sociál. péče | 74,75 | 31 | 30 | 0 | 0 | 17 | 41 | 0 | 0 | 119 |
| | obory z oblasti psychologie | 77 | 5 | 12 | 0 | 0 | 3 | 8 | 0 | 0 | 28 |
| | vědy a nauky o kultuře a umění | 81,82 | 0 | 0 | 0 | 0 | 0 | 0 | 0 | 0 | |
| | CELKEM | X | 64 | 68 | 0 | 0 | 37 | 94 | 0 | 0 | 263 |
| | Z toho počet žen celkem | X | 31 | 30 | 0 | 0 | 17 | 41 | 0 | 0 | 119 |
| | Z toho počet cizinců celkem | X | 5 | 12 | 0 | 0 | 3 | 8 | 0 | 0 | 28 |

P = prezenční, K/D = kombinované/ distanční; vykazují se počty úspěšně absolvovaných studií (nikoliv fyzické osoby) v období 1. 1. – 31. 12.

Pozn.: * = Fakulta nebo jiná součást vysoké školy uskutečňující akreditovaný studijní program.

Tab. 5.1: Zájem o studium na vysoké škole

| Vysoká škola logistiky o.p.s. | | Bakalářské studium | | | | Magisterské studium | | | | Navazující magisterské studium | | | | Doktorské studium | | | |
|--|---|--------------------------------|-----------------|---------------|------------------------|--------------------------------|-----------------|---------------|------------------------|--------------------------------|-----------------|---------------|------------------------|--------------------------------|-----------------|---------------|------------------------|
| | | Počet uchazečů (fyzické osoby) | Počet přihlášek | Počet přijetí | Počet zápisů ke studiu | Počet uchazečů (fyzické osoby) | Počet přihlášek | Počet přijetí | Počet zápisů ke studiu | Počet uchazečů (fyzické osoby) | Počet přihlášek | Počet přijetí | Počet zápisů ke studiu | Počet uchazečů (fyzické osoby) | Počet přihlášek | Počet přijetí | Počet zápisů ke studiu |
| Vysoká škola logistiky o.p.s. | | | | | | | | | | | | | | | | | |
| Skupiny akreditovaných studijních programů | KKOV | | | | | | | | | | | | | | | | |
| přírodní vědy a nauky | 11-18 | | | | | | | | | | | | | | | | |
| technické vědy a nauky | 21-39 | 214 | 214 | 213 | 161 | 0 | 0 | 0 | 0 | 123 | 123 | 123 | 118 | 0 | 0 | 0 | 0 |
| zeměděl.-les. a veter. vědy a nauky | 41,43 | | | | | | | | | | | | | | | | |
| zdravot., lékař. a farm. vědy a nauky | 51-53 | | | | | | | | | | | | | | | | |
| společenské vědy, nauky a služby | 61,67,71-73 | | | | | | | | | | | | | | | | |
| ekonomie | 62,65 | | | | | | | | | | | | | | | | |
| právo, právní a veřejnosprávní činnost | 68 | | | | | | | | | | | | | | | | |
| pedagogika, učitelství a sociál. péče | 74,75 | | | | | | | | | | | | | | | | |
| obory z oblasti psychologie | 77 | | | | | | | | | | | | | | | | |
| vědy a nauky o kultuře a umění | 81,82 | | | | | | | | | | | | | | | | |
| CELKEM | X | 214 | 214 | 213 | 161 | 0 | 0 | 0 | 0 | 123 | 123 | 123 | 118 | 0 | 0 | 0 | 0 |
| Fakulta 2 (název)* | | | | | | | | | | | | | | | | | |
| Skupiny akreditovaných studijních programů | KKOV | | | | | | | | | | | | | | | | |
| přírodní vědy a nauky | 11-18 | | | | | | | | | | | | | | | | |
| technické vědy a nauky | 21-39 | | | | | | | | | | | | | | | | |
| zeměděl.-les. a veter. vědy a nauky | 41,43 | | | | | | | | | | | | | | | | |
| zdravot., lékař. a farm. vědy a nauky | 51-53 | | | | | | | | | | | | | | | | |
| společenské vědy, nauky a služby | 61,67,71-73 | | | | | | | | | | | | | | | | |
| ekonomie | 62,65 | | | | | | | | | | | | | | | | |
| právo, právní a veřejnosprávní činnost | 68 | | | | | | | | | | | | | | | | |
| pedagogika, učitelství a sociál. péče | 74,75 | | | | | | | | | | | | | | | | |
| obory z oblasti psychologie | 77 | | | | | | | | | | | | | | | | |
| vědy a nauky o kultuře a umění | 81,82 | | | | | | | | | | | | | | | | |
| CELKEM | X | 0 | 0 | 0 | 0 | 0 | 0 | 0 | 0 | 0 | 0 | 0 | 0 | 0 | 0 | 0 | 0 |
| <i>Vysoká škola (název)</i> | <i>- celkový údaj za VŠ není součtem údajů za jednotlivé fakulty!</i> | | | | | | | | | | | | | | | | |
| Skupiny akreditovaných studijních programů | KKOV | | | | | | | | | | | | | | | | |
| přírodní vědy a nauky | 11-18 | | | | | | | | | | | | | | | | |
| technické vědy a nauky | 21-39 | | | | | | | | | | | | | | | | |
| zeměděl.-les. a veter. vědy a nauky | 41,43 | | | | | | | | | | | | | | | | |
| zdravot., lékař. a farm. vědy a nauky | 51-53 | | | | | | | | | | | | | | | | |
| společenské vědy, nauky a služby | 61,67,71-73 | | | | | | | | | | | | | | | | |
| ekonomie | 62,65 | | | | | | | | | | | | | | | | |
| právo, právní a veřejnosprávní činnost | 68 | | | | | | | | | | | | | | | | |
| pedagogika, učitelství a sociál. péče | 74,75 | | | | | | | | | | | | | | | | |
| obory z oblasti psychologie | 77 | | | | | | | | | | | | | | | | |
| vědy a nauky o kultuře a umění | 81,82 | | | | | | | | | | | | | | | | |
| CELKEM | X | 214 | 214 | 213 | 161 | 0 | 0 | 0 | 0 | 123 | 123 | 123 | 118 | 0 | 0 | 0 | 0 |

Pozn.: * = Fakulta nebo jiná součást vysoké školy uskutečňující akreditovaný studijní program

P = prezenční

K/D = kombinované / distanční

Tab. 6.1: Akademici a vědeckí pracovníci a ostatní zaměstnanci celkem (průměrné přepočtené počty*)

| Vysoká škola logistiky o.p.s. | Akademici pracovníci | | | | | | | Vědeckí pracovníci** | Ostatní zaměstnanci*** | CELKEM zaměstnanci |
|-------------------------------------|-----------------------------|------------|------------|-------------------|------------|------------|---|----------------------|------------------------|--------------------|
| | CELKEM akademici pracovníci | Profesoři | Docenti | Odborní asistenti | Asistenti | Lektoři | ve vědecké, výzkumné a vývojové pracovní podílející se na pedagog. činnosti | | | |
| Fakulta 1 (název)*** | 22,1 | 5,1 | 6,6 | 8,4 | 2,0 | | | 15,9 | 37,9 | |
| Počty žen na fakultě 1 | 7,6 | 0,1 | 1,2 | 4,3 | 2,0 | | | 12,4 | 20,1 | |
| Fakulta 2 (název)*** | 0,0 | | | | | | | | 0,0 | |
| Počty žen na fakultě 2 | 0,0 | | | | | | | | 0,0 | |
| Ostatní pracoviště celkem | 0,0 | | | | | | | | 0,0 | |
| Počty žen na ostatních pracovištích | 0,0 | | | | | | | | 0,0 | |
| CELKEM | 22,1 | 5,1 | 6,6 | 8,4 | 2,0 | 0,0 | 0,0 | 15,9 | 37,9 | |
| Celkem žen | 7,6 | 0,1 | 1,2 | 4,3 | 2,0 | 0,0 | 0,0 | 12,4 | 20,1 | |

Pozn.: * = Průměrným přepočteným počtem se rozumí podíl celkového počtu skutečně odpracovaných hodin za sledované období od 1. 1. do 31. 12. všemi pracovníky (ve sledované kategorii; vč. DPČ, mimo DPP) a celkového ročního fondu připadajícího na jednoho zaměstnance pracujícího na plnou pracovní dobu.

Pozn.: ** = Vědeckým pracovníkem se v tomto případě rozumí osoba, která není akademickým pracovníkem dle § 70 zákona č. 111/1998 Sb., o vysokých školách

Pozn.: *** = Ostatními zaměstnanci se rozumí všichni další pracovníci, kteří se přímo nepodílejí na vzdělávání a výzkumu. Jedná se tedy zejména o administrativní, technické a jiné zaměstnance.

Pozn.: **** = Fakulta nebo jiná součást vysoké školy uskutečňující akreditovaný studijní program

Tab. 6.2: Věková struktura akademických a vědeckých pracovníků (počty fyzických osob)

| Vysoká škola logistiky o.p.s. | Akademičtí pracovníci | | | | | | | | | | | | CELKEM | z toho ženy | | |
|-------------------------------|-----------------------|----------|----------|----------|-------------------|----------|-----------|----------|----------|----------|--|----------|----------|-------------|---------------------|-----------|
| | Profesoři | | Docenti | | Odborní asistenti | | Asistenti | | Lektoři | | Vědeční, výzkumní a vývojoví pracovníci podílející se na pedagog. činnosti | | | | Vědeční pracovníci* | |
| | CELKEM | ženy | CELKEM | ženy | CELKEM | ženy | CELKEM | ženy | CELKEM | ženy | CELKEM | ženy | | | CELKEM | ženy |
| do 29 let | 0 | 0 | 0 | 0 | 0 | 0 | 0 | 0 | 0 | 0 | 0 | 0 | 0 | 0 | 0 | 0 |
| 30-39 let | 0 | 0 | 0 | 0 | 7 | 5 | 2 | 2 | 0 | 0 | 0 | 0 | 0 | 0 | 0 | 9 |
| 40-49 let | 1 | 0 | 0 | 0 | 3 | 0 | 0 | 0 | 0 | 0 | 0 | 0 | 0 | 0 | 0 | 4 |
| 50-59 let | 1 | 1 | 2 | 0 | 2 | 2 | 0 | 0 | 0 | 0 | 0 | 0 | 0 | 0 | 0 | 5 |
| 60-69 let | 3 | 0 | 2 | 1 | 0 | 0 | 0 | 0 | 0 | 0 | 0 | 0 | 0 | 0 | 0 | 5 |
| nad 70 let | 2 | 0 | 3 | 0 | 0 | 0 | 0 | 0 | 0 | 0 | 0 | 0 | 0 | 0 | 0 | 5 |
| CELKEM | 7 | 1 | 7 | 1 | 12 | 7 | 2 | 2 | 0 | 0 | 0 | 0 | 0 | 0 | 28 | 11 |

Kontrola s údaji z tab. 6.3

PRAVDA PRAVDA

Pozn.: * = Vědeckým pracovníkem se v tomto případě rozumí osoba, která není akademickým pracovníkem dle § 70 zákona č. 111/1998 Sb., o vysokých školách.

Tab. 6.3: Počty akademických a vědeckých pracovníků podle rozsahu pracovních úvazků a nejvyšší dosažené kvalifikace (počty fyzických osob dle rozsahu úvazků)

| Vysoká škola logistiky o.p.s. Fakulta 1 (název)** | Akademičtí pracovníci | | | | | | | | | | | | CELKEM | z toho ženy | | | |
|--|-----------------------|----------|----------|----------|----------|----------|-----------|----------|----------|----------|----------|----------|----------|-------------|----------------------|-----------|----------|
| | prof. | | | | | | doc. | | | | | | | | Vědecktí pracovníci* | | |
| | CELKEM | ženy | CELKEM | ženy | CELKEM | ženy | CELKEM | ženy | CELKEM | ženy | CELKEM | ženy | | | CELKEM | ženy | |
| Rozsahy úvazků do 0,3 | 1 | 0 | | | | | | | | 1 | 1 | | | | | 2 | 1 |
| 0,31-0,5 | 3 | 1 | 3 | 1 | 3 | 1 | | | | 1 | | | | | | 9 | 3 |
| 0,51-0,7 | | | | | | | | | | | | | | | | 0 | 0 |
| 0,71-1 | | | | | | | | | | 1 | 8 | | | | | 17 | 7 |
| více než 1 | | | | | | | | | | | | | | | | 0 | 0 |
| CELKEM | 4 | 1 | 3 | 1 | 3 | 1 | 12 | 2 | 9 | 7 | 0 | 0 | 0 | 0 | 28 | 11 | |
| Fakulta 2 (název)** | | | | | | | | | | | | | | | | | |
| Rozsahy úvazků do 0,3 | | | | | | | | | | | | | | | | | |
| 0,31-0,5 | | | | | | | | | | | | | | | | | |
| 0,51-0,7 | | | | | | | | | | | | | | | | | |
| 0,71-1 | | | | | | | | | | | | | | | | | |
| více než 1 | | | | | | | | | | | | | | | | | |
| CELKEM | 0 | 0 | 0 | 0 | 0 | 0 | 0 | 0 | 0 | 0 | 0 | 0 | 0 | 0 | 0 | 0 | 0 |
| Ostatní pracoviště celkem** | | | | | | | | | | | | | | | | | |
| Rozsahy úvazků do 0,3 | | | | | | | | | | | | | | | | | |
| 0,31-0,5 | | | | | | | | | | | | | | | | | |
| 0,51-0,7 | | | | | | | | | | | | | | | | | |
| 0,71-1 | | | | | | | | | | | | | | | | | |
| více než 1 | | | | | | | | | | | | | | | | | |
| CELKEM | 0 | 0 | 0 | 0 | 0 | 0 | 0 | 0 | 0 | 0 | 0 | 0 | 0 | 0 | 0 | 0 | 0 |
| Vysoká škola (název) | | | | | | | | | | | | | | | | | |
| Rozsahy úvazků do 0,3 | | | | | | | | | | | | | | | | | |
| 0,31-0,5 | | | | | | | | | | | | | | | | | |
| 0,51-0,7 | | | | | | | | | | | | | | | | | |
| 0,71-1 | | | | | | | | | | | | | | | | | |
| více než 1 | | | | | | | | | | | | | | | | | |
| CELKEM | 0 | 0 | 0 | 0 | 0 | 0 | 0 | 0 | 0 | 0 | 0 | 0 | 0 | 0 | 0 | 0 | 0 |
| VŠ CELKEM | 4 | 1 | 3 | 1 | 3 | 1 | 12 | 2 | 9 | 7 | 0 | 0 | 0 | 0 | 28 | 11 | |

Kontrola s údaji z tab. 6.2

PRAVIDA PRAVIDA

Pozn.: uvádí se pouze nejvyšší dosažený akademický titul

Pozn.: * = Vědeckým pracovníkem se v tomto případě rozumí osoba, která není akademickým pracovníkem dle § 70 zákona č. 111/1998 Sb., o vysokých školách.

Tab. 6.4: Vedoucí pracovníci (fyzické osoby)

| Vysoká škola logistiky o.p.s. | Rektor/D řekán | Prorektor/P roděkan | Akademický senát | Vědecká/u mělecká/a kademická rada | Kvestor/ Tajemník* | Správní rada | Ředitel ústavu, vysokoškolského zemědělského nebo lesního statku | Vedoucí katedry/institutu/ výzkumného pracoviště | Vedoucí pracovníci CELKEM *** |
|-------------------------------|-------------------|------------------------|---------------------|---|-----------------------|--------------|---|---|-------------------------------------|
| Vysoká škola (název) | 1 | 3 | 11 | 18 | 1 | 6 | | 2 | 42 |
| z toho ženy | 0 | 0 | 6 | 2 | 0 | 2 | | 1 | 11 |
| Fakulta 1 (název)* | | | | | | | | | 0 |
| z toho ženy | | | | | | | | | 0 |
| Fakulta 2 (název)* | | | | | | | | | 0 |
| z toho ženy | | | | | | | | | 0 |
| Fakulty* celkem | 0 | 0 | 0 | 0 | 0 | 0 | | 0 | 0 |
| z toho ženy | 0 | 0 | 0 | 0 | 0 | 0 | | 0 | 0 |
| Vysoká škola CELKEM*** | 1 | 3 | 11 | 18 | 1 | 6 | | 2 | 42 |
| z toho ženy | 0 | 0 | 6 | 2 | 0 | 2 | | 1 | 11 |

Pozn.: * = Fakulta nebo jiná součást vysoké školy.

Pozn.: ** = podle zákona o vysokých školách, § 25. čl. 2.

Pozn.: *** = Údaj celkem nemusí odrážet reálný stav fyzických osob (jedna osoba může v rámci VŠ či fakulty zastávat více pozic), jedná se o prostý součet buňek.

**Tab. 6.5: Akademičtí a vědečtí pracovníci
s cizím státním občanstvím (průměrné přepočtené počty***)**

| Vysoká škola logistiky o.p.s. | Akademičtí pracovníci | Vědečtí pracovníci** |
|--|-----------------------|----------------------|
| Fakulta 1 (název)* | | |
| <i>v tom: Německo</i> | | |
| <i>Polsko</i> | | |
| <i>Rakousko</i> | | |
| <i>Slovensko</i> | 3,125 | |
| <i>ostatní státy EU</i> | | |
| <i>ostatní státy mimo EU</i> | | |
| ženy z celkového počtu (bez ohledu na státní občanství) | | |
| Fakulta 2 (název)* | | |
| <i>v tom: Německo</i> | | |
| <i>Polsko</i> | | |
| <i>Rakousko</i> | | |
| <i>Slovensko</i> | | |
| <i>ostatní státy EU</i> | | |
| <i>ostatní státy mimo EU</i> | | |
| ženy z celkového počtu (bez ohledu na státní občanství) | | |
| Ostatní pracoviště celkem | | |
| <i>v tom: Německo</i> | | |
| <i>Polsko</i> | | |
| <i>Rakousko</i> | | |
| <i>Slovensko</i> | | |
| <i>ostatní státy EU</i> | | |
| <i>ostatní státy mimo EU</i> | | |
| ženy z celkového počtu (bez ohledu na státní občanství) | | |
| VŠ CELKEM | | |
| <i>v tom: Německo</i> | | |
| <i>Polsko</i> | | |
| <i>Rakousko</i> | | |
| <i>Slovensko</i> | 3,125 | |
| <i>ostatní státy EU</i> | | |
| <i>ostatní státy mimo EU</i> | | |
| ženy z celkového počtu (bez ohledu na státní občanství) | | |

Pozn.: * = Fakulta nebo jiná součást vysoké školy uskutečňující akreditovaný studijní program

Pozn.: ** = Vědeckým pracovníkem se v tomto případě rozumí osoba, která není akademickým pracovníkem dle § 70 zákona č. 111/1998 Sb., o vysokých školách.

Pozn.: *** = Průměrným přepočteným počtem se rozumí podíl celkového počtu skutečně odpracovaných hodin za sledované období od 1. 1. do 31. 12. všemi pracovníky (ve sledované kategorii; vč. DPČ, mimo DPP) a celkového ročního fondu pracovní doby připadajícího na jednoho zaměstnance pracujícího na plnou pracovní dobu.

Tab. 6.6: Nově jmenovaní docenti a profesoři (počty)

| Vysoká škola logistiky o.p.s. | Počet | | | Věkový průměr nově jmenovaných*** |
|---------------------------------|-------------|---|---|---|
| | Na dané VŠ* | | Kmenoví zaměstnanci VŠ jmenovaní na jiné VŠ** | |
| | Celkem | Z toho kmenoví zaměstnanci dané VŠ | | |
| Fakulta 1 (název)**** | | | | |
| Profesoři jmenovaní v roce 2017 | | | | |
| z toho ženy | | | | |
| Docenti jmenovaní v roce 2017 | | | | |
| z toho ženy | | | | |
| Fakulta 2 (název)**** | | | | |
| Profesoři jmenovaní v roce 2017 | | | | |
| z toho ženy | | | | |
| Docenti jmenovaní v roce 2017 | | | | |
| z toho ženy | | | | |
| CELKEM profesoři | 0 | | | |
| z toho ženy | | | | |
| CELKEM docenti | 0 | | | |
| z toho ženy | | | | |

Pozn.: *= Zahrnuty jsou veškeré habilitace a jmenování, které proběhly v daném kalendářním roce na dané VŠ, bez ohledu na to, zda nově jmenovaní docenti a profesoři kmenově spadali pod tuto VŠ.

Pozn.: ** = Uvádí se počty docentů a profesorů, kteří kmenově spadají pod danou VŠ, ale byli jmenováni na jiné VŠ.

Pozn.: *** = Věkový průměr se vypočítá z celkového počtu nově jmenovaných na dané VŠ (fakultě nebo celkového počtu).

Pozn.: **** = Fakulta nebo jiná součást vysoké školy uskutečňující akreditovaný studijní program

Tab. 7.1: Zapojení vysoké školy do programů mezinárodní spolupráce (bez ohledu na zdroj financování)

| Vysoká škola (název) | H2020/ 7. rámcový program EK | | | CELKEM |
|--|------------------------------|----------------------------|---------|--------|
| | CELKEM | Z toho Marie-Curie Actions | Ostatní | |
| Počet projektů* | 1 | 0 | 1 | 2 |
| Počet vyslaných studentů** | 4 | 0 | 0 | 4 |
| Počet přijatých studentů*** | 2 | 0 | 0 | 2 |
| Počet vyslaných akademických a vědeckých pracovníků**** | 2 | 0 | 2 | 4 |
| Počet přijatých akademických a vědeckých pracovníků***** | 6 | 0 | 0 | 6 |
| Dotace v tis. Kč***** | 242 | 0 | 100 | 342 |

Pozn.: *= Jedná se o v daném roce probíhající projekty.

Pozn.: ** = Vyjíždějící studenti (tj. počty výjezdů) – kteří v roce 2017 absolvovali zahraniční pobyt; započítávají se i ti studenti, jejichž pobyt začal v roce 2016. Započítávají se pouze studenti, jejichž pobyt trval více než 4 týdny (28 dní). Pokud VŠ uvádí i jinak dlouhé výjezdy, uvede to v poznámce k tabulce.

Pozn.: *** = Přijíždějící studenti (tj. počty příjezdů) – kteří přijeli v roce 2017; započítávají se i ti studenti, jejichž pobyt začal v roce 2016. Započítávají se pouze studenti, jejichž pobyt trval více než 4 týdny (28 dní). Pokud VŠ uvádí i jinak dlouhé výjezdy, uvede to v poznámce k tabulce.

Pozn.: **** = Vyjíždějící akademičtí pracovníci (tj. počty výjezdů) – kteří v roce 2017 absolvovali zahraniční pobyt; započítávají se i ti pracovníci, jejichž pobyt začal v roce 2016.

Pozn.: ***** = Přijíždějící akademičtí pracovníci (tj. počty příjezdů) – kteří přijeli v roce 2017; započítávají se i ti pracovníci, jejichž pobyt začal v roce 2016.

Pozn.: ***** = Uvedené částky představují celkové finanční zdroje projektů, včetně spolufinancování MŠMT.

| | | | | | | | | | | | | | | | | | | |
|--|----------|----------|----------|----------|----------|----------|----------|-----------|--|--|--|--|--|--|--|--|--|---|
| Švýcarská konfederace | | | | | | | | | | | | | | | | | | 0 |
| Tanzanská sjednocená republika | | | | | | | | | | | | | | | | | | 0 |
| Teritorium Francouzská jižní a antarktická území | | | | | | | | | | | | | | | | | | 0 |
| Teritorium Guam | | | | | | | | | | | | | | | | | | 0 |
| Teritorium Wallisovy ostrovy a Futuna | | | | | | | | | | | | | | | | | | 0 |
| Thajské království | | | | | | | | | | | | | | | | | | 0 |
| Tokelau | | | | | | | | | | | | | | | | | | 0 |
| Tožská republika | | | | | | | | | | | | | | | | | | 0 |
| Tuniská republika | | | | | | | | | | | | | | | | | | 0 |
| Turecká republika | | | | | | | | | | | | | | | | | | 0 |
| Turkmenistán | | | | | | | | | | | | | | | | | | 0 |
| Tuvalu | | | | | | | | | | | | | | | | | | 0 |
| Ugandská republika | | | | | | | | | | | | | | | | | | 0 |
| Ukrajina | | | | | | | | | | | | | | | | | | 0 |
| Uruguayská východní republika | | | | | | | | | | | | | | | | | | 0 |
| Území Americká Samoa | | | | | | | | | | | | | | | | | | 0 |
| Území Kokosové (Keelingovy) ostrovy | | | | | | | | | | | | | | | | | | 0 |
| Území Norfolk | | | | | | | | | | | | | | | | | | 0 |
| Území Vánoční ostrov | | | | | | | | | | | | | | | | | | 0 |
| Územní společenství Saint Pierre a Miquelon | | | | | | | | | | | | | | | | | | 0 |
| Vatikánský městský stát | | | | | | | | | | | | | | | | | | 0 |
| Vietnamská socialistická republika | | | | | | | | | | | | | | | | | | 0 |
| Zambijská republika | | | | | | | | | | | | | | | | | | 0 |
| Zimbabwská republika | | | | | | | | | | | | | | | | | | 0 |
| Zvláštní administrativní oblast Čínské lidové republiky Hongkong | | | | | | | | | | | | | | | | | | 0 |
| Zvláštní administrativní oblast Čínské lidové republiky Macao | | | | | | | | | | | | | | | | | | 0 |
| Ostatní země | | | | | | | | | | | | | | | | | | 0 |
| CELKEM | 4 | 0 | 2 | 2 | 6 | 0 | 1 | 15 | | | | | | | | | | |

Pozn.: * = Vyjždějíci studenti (tj. počty výjezdů) – studenti, kteří v roce 2017 absolvovali (ukončili) zahraniční pobyt; započítávají se i ti studenti, jejichž pobyt začal v roce 2016. Započítávají se pouze studenti, jejichž pobyt trval alespoň 2 týdny (14 dní).

Pozn.: ** = Přijždějíci studenti (tj. počty příjezdů) – studenti, kteří přijeli v roce 2017; započítávají se i ti studenti, jejichž pobyt začal v roce 2016. Započítávají se pouze studenti, jejichž pobyt trval alespoň 2 týdny (14 dní).

Pozn.: *** = Vyjždějíci akademičtí/ostatní pracovníci (tj. počty výjezdů) – pracovníci, kteří v roce 2017 absolvovali (ukončili) zahraniční pobyt; započítávají se i ti pracovníci, jejichž pobyt začal v roce 2016. Započítávají se pouze pracovníci, jejichž pobyt trval alespoň 5 dní.

Pozn.: **** = Přijždějíci akademičtí/ostatní pracovníci (tj. počty příjezdů) – pracovníci, kteří přijeli v roce 2017; započítávají se i ti pracovníci, jejichž pobyt začal v roce 2016. Započítávají se pouze pracovníci, jejichž pobyt trval alespoň 5 dní.

Pozn.: ***** = V tabulce 12.3 Mobilita studentů a akademických a ostatních pracovníků podle země je uveden výčet všech zemí; účelem je usnadnění zpracování získaných údajů MŠMT. Současně by neměl představovat dodatečnou zátěž pro vysoké školy při vyplňování. V případě neexistence mobility z dané země nevyplňujte prosím buňku.

Pozn.: **** = Absolventskou stáž se rozumí praktická stáž v zahraničním podniku nebo organizaci v délce 2-12 měsíců, která je započatá po úspěšném absolvování studia a ukončená do jednoho roku od absolvování studia. Absolventská stáž je realizována na základě trojstranné dohody mezi studentem, vysílající vysokoškolskou institucí a přijímající organizací, institucí, podnikem.

| Tab. 7.3: Mobilita absolventů** (podíly absolvovaných studií) | | | | | |
|--|--------------------|---------------------|--------------------------------|-------------------|----------|
| Vysoká škola logistiky o.p.s. | Bakalářské studium | Magisterské studium | Navazující magisterské studium | Doktorské studium | CELKEM** |
| Vysoká škola logistiky o.p.s. Podíl absolventů, kteří během svého studia vyjeli na zahraniční pobyt v délce alespoň 14 dní [%] | 0,0% | 0,0% | 0,0% | 0,0% | 0,0% |
| Podíl absolventů doktorského studia, u nichž délka zahraničního pobytu dosáhla alespoň 1 měsíc (tj. 30 dní) [%] | | | | | |
| Vysoká škola logistiky o.p.s. | 0,0% | 0,0% | 0,0% | 0,0% | 0,0% |

Pozn.: * = Fakulta nebo jiná součást vysoké školy uskutečňující akreditovaný studijní program.

Pozn.: ** = Celkové hodnoty za fakultu (poslední pole ve vrchním řádku u každé fakulty) i za vysokou školu (všechna prázdná pole za vysokou školu ve struktuře VZ) nejsou součtem či průměrem za předcházející údaje v řádcích či sloupcích. Hodnoty do těchto buněk je potřeba vypočítat zvlášť.

Tab. 8.1: Konference (spolu)pořádané vysokou školou (počty)

| Vysoká škola logistiky o.p.s. | S počtem účastníků vyšším než 60 | Mezinárodní konference** |
|--------------------------------------|---|---------------------------------|
| Fakulta 1 (název)* | 2 | 1 |
| Fakulta 2 (název)* | | |
| Ostatní pracoviště celkem | | |
| CELKEM | 2 | 1 |

Pozn.: * = Fakulta nebo jiná součást vysoké školy uskutečňující akreditovaný studijní program

Pozn.: ** = Mezinárodní konference je taková konference, které se účastní alespoň jeden zahraniční řečník a jejíž všechny příspěvky jsou lokalizované do alespoň jednoho z následujících jazyků - angličtina, francouzština, němčina, nebo do jazyka vlastního oborového zaměření dané konference, např. pro filologické obory.

Tab. 8.2: Odborníci* z aplikační sféry podílející se na výuce a na praxi v akreditovaných studijních programech (počty)

| Vysoká škola logistiky o.p.s. | Osoby mající pracovní právní vztah s vysokou školou nebo její součástí | | Osoby nemající pracovní právní vztah s vysokou školou nebo její součástí | |
|-------------------------------|--|--|--|--|
| | Počet osob podílejících se na výuce | Počet osob podílejících se na vedení závěrečné práce | Počet osob podílejících se na praxi | Počet osob podílejících se na vedení závěrečné práce |
| Fakulta 1 (název)** | 54 | 19 | | 13 |
| z toho ženy | 12 | 9 | | 9 |
| Fakulta 2 (název)** | | | | |
| z toho ženy | | | | |
| CELKEM | 54 | 19 | 0 | 13 |
| z toho ženy | 12 | 9 | 0 | 9 |

Pozn.: * = Odborníci z aplikační sféry podílející se alespoň z jedné třetiny časového rozvrhu na výuce alespoň jednoho kurzu nebo jsou vedoucími závěrečné práce studenta. Pokud daný pracovník je kmenovým zaměstnancem dané VŠ/fakulty, měl by mít minimálně stejné velký úvazek i mimo VŠ/fakultu.

Pozn.: ** = Fakulta nebo jiná součást vysoké školy uskutečňující akreditovaný studijní program/obor.

Pozn.: *** = Jedná se o osoby mající přímou zodpovědnost za výkon odborné praxe studenta.

Tab. 8.3: Studijní obory/programy**, které mají ve své obsahové náplni povinné absolvování odborné praxe*** po dobu alespoň 1 měsíce* (počty)**

| Vysoká škola (název) | Počty studijních oborů/programů**** | Počty aktivních studií |
|-----------------------------|--|-------------------------------|
| Fakulta 1 (název)** | | |
| Fakulta 2 (název)** | | |
| CELKEM | | |

Pozn.: * = Doba trvání jednotlivých povinných praxí mohla být i kratší, ale v součtu musela dosahovat alespoň 1 měsíce.

Pozn.: ** = Fakulta nebo jiná součást vysoké školy uskutečňující akreditovaný studijní program/obor

Pozn.: *** = Povinnou praxí se rozumí taková, která je součástí akreditace daného studijního oboru, přičemž se může jednat o součást některého z předmětů či o samostatný předmět. Jedná se o odborné profesní praxe.

Pozn.: **** = VŠ uvede údaj vztahující se k nejnižší akreditované jednotce - promírně studijní obor, pokud studijní program se nedělí na studijní obory, tak údaj za studijní program

| Tab. 8.4: Transfer znalosti a výsledků výzkumu do praxe | | | | |
|--|------|-------------|--------------|---------------|
| Vysoká škola (název) | V ČR | V zahraničí | Počet CELKEM | Příjmy CELKEM |
| Počet nových spin-off/start-up podniků* | | | | |
| Patentové přihlášky podané | | | 0 | |
| Udělené patenty** | | | 0 | |
| Zapsané užitné vzory | | | 0 | |
| Licenční smlouvy platné k 31. 12. | | | 0 | |
| Licenční smlouvy nově uzavřené | | | 0 | |
| Smluvní výzkum***, konzultace a poradenství**** | | | 0 | |
| Placené vzdělávací kurzy pro zaměstnance subjektů aplikační sféry*** | | | 1 | 75 000 Kč |

Pozn.: * = Jedná se o nové vzniklé spin-off/start-up podniky podpořené vysokou školou v roce 2017 (počty).

Pozn.: ** = V položce "V zahraničí" se v případě Evropského patentu tento v tabulce vykazuje pouze jednou, bez ohledu na počet designovaných zemí.

Pozn.: *** = Definiční položek týkajících se příjmů a hodnoty v tabulce u těchto položek odpovídají výroční zprávě o hospodaření pro rok 2017 pro VVŠ (tab. č. 6). SVŠ vyplní tyto položky dle uvážení.

Licenční smlouva je definována jako poskytnutí práva ve sjednaném rozsahu a na sjednaném území na nabytí či poskytnutí licence na některou z ochranných duševního a průmyslového vlastnictví. Licenční smlouvy se uzavírají k patentovaným vynálezům, resp. zapsaným užitným vzorům, průmyslovým vzorům, topografií polovodičových výrobků, novým odrůdám rostlin a plemenům zvířat či k ochranným známкам písemnou smlouvou. Poskytovatel opravňuje nabyvatele ve sjednaném rozsahu a na sjednaném území k výkonu práv z duševního a průmyslového vlastnictví a nabyvatel se zavazuje k poskytování určité úplaty (licenční poplatky) nebo jiné majetkové hodnoty. Nabyvateli přitom nehrozí obvinění z narušení duševního vlastnictví či autorského práva ze strany poskytovatele.

Smluvní výzkum je výzkum na zakázku, který vychází ze spolupráce (interakce) specificky plnicí především výzkumné potřeby subjektů aplikační sféry a vysokoškolská instituce je pro subjekt aplikační sféry realizuje dle jeho požadavků a potřeb. Za tento výzkum jsou jí tímto subjektem poskytovány finanční prostředky. Typicky zahrnuje rozsáhlejší projekty, originální výzkum a psaný report. Obvykle bývá výzkum na zakázku zadán jednou konkrétní externí organizací (pro její potřebu). Není rozhodující, zda finanční prostředky, které subjekt aplikační sféry na takový smluvní výzkum vynaložil, pochází z veřejných či soukromých zdrojů. Za smluvní výzkum nelze považovat případ, kdy je vysoká škola příjemcem účelové podpory na aplikovaný výzkum.

Placené vzdělávací kurzy prohlubující kvalifikaci zaměstnanců subjektů aplikační sféry (např. podnikové vzdělávací kurzy). Subjektem aplikační sféry se zde rozumí právnická osoba, jejíž hlavní činností není výzkum a vývoj. Může se jednat o podnikatelský subjekt, orgán veřejné správy, neziskovou organizaci, apod. - vždy s podmínkou, že hlavní činností není výzkumná. Výnosy budou zahrnuty z těch vzdělávacích kurzů, které jsou "na zakázku", tzn. po dohodě s danou organizací pro její zaměstnance. Nejedná se zde o vyčíslení nákladů účastníků vzdělávacích kurzů, kteří jsou zaměstnanci ve společnosti, která splňuje výše uvedenou definici. Naopak, jedná se o kurzy, jež vznikly po dohodě s vybranou společností, neboť tato chtěla školit své zaměstnance.

Konzultace a poradenství je založeno na poskytnutí expertní rady, názoru či činnosti, jenž závisí na vysoké míře intelektuálních vstupních zdrojů od vysokoškolské instituce ke klientovi. Vysoká škola za úplatu a v souladu s tržními podmínkami poskytuje konzultační a poradenské služby subjektům aplikační sféry. Hlavním požadovaným výstupem konzultace není vytvoření nové znalosti (vědomosti), ale porozumění nebo pochopení určitého stavu.

| Souhrnné informace k tab. 8.4 | |
|---|---|
| Nově uzavřené licenční smlouvy, smluvní výzkum, konzultace, poradenství a placené vzdělávací kurzy pro zaměstnance subjektů aplikační sféry | Celkový počet 1 |
| | Celkové příjmy 75 000 Kč |
| | Průměrný příjem na 1 zakázku 75 000 Kč |

Tab. 12.1: Ubytování, stravování

| Vysoká škola logistiky o.p.s. | Počet |
|---|--------------|
| Lůžková kapacita kolejí VŠ celková | 0 |
| Počet lůžek v pronajatých zařízeních | 0 |
| Počet podaných žádostí/rezervací o ubytování k 31/12/2017 | 0 |
| Počet kladně vyřízených žádostí/rezervací o ubytování k 31/12/2017 | 0 |
| Počet lůžkodnů v roce 2017 | 0 |
| Počet hlavních jídel vydaných v roce 2017 studentům | 0 |
| Počet hlavních jídel vydaných v roce 2017 zaměstnancům vysoké školy | 0 |
| Počet hlavních jídel vydaných v roce 2017 ostatním strážníkům | 0 |

Tab. 12.2 Vysokoškolské knihovny

| Vysoká škola logistiky o.p.s. | Počet |
|---|--------------|
| Přírůstek knihovního fondu za rok | 164 |
| z toho přírůstek fyzických jednotek | 164 |
| z toho přírůstek e-knih v trvalém nákupu | 0 |
| Knihovní fond celkem | 10922 |
| z toho přírůstek fyzických jednotek | 164 |
| z toho přírůstek e-knih v trvalém nákupu | 0 |
| Počet odebíraných titulů periodik: | |
| - fyzicky | 16 |
| - elektronicky (odhad)* | 4 |
| - v obou formách** | 0 |

Pozn.: * = Uvádějí se pouze tituly periodik, které knihovna sama předplácí (resp. získává darem, výměnou) v papírové nebo elektronické verzi; nezahrnují se další periodika, k nimž mají uživatelé knihovny přístup v rámci konsorcií na plnotextové zdroje.

Pozn.: ** = Do počtu titulů v obou formách se uvádějí pouze tituly, kde jsou obě formy placené zvlášť (tzn. v případě, že je předplácena tištěná forma a elektronická je jako bonus zdarma, uvádí se pouze tištěná forma atd.).

Pozn.: = Elektronické jednotky zahrnují pouze jednotlivě nakupované tituly, nikoliv knihy a periodika, která jsou součástí předplácených „balíčků“ od vydavatelů odborné a vědecké literatury.

**Tab. 12.3: Institucionální plán vysoké školy v roce 2017
(pouze veřejné vysoké školy)**

| Vysoká škola (název) | Poskytnuté finanční prostředky v tis. Kč | | Naplnění stanovených cílů/indikátorů | |
|---------------------------------------|---|--------------|--------------------------------------|-------------|
| | Investiční | Neinvestiční | Výchozí stav | Cílový stav |
| Institucionální rozvojový plán | | | | |
| <i>Název stanoveného cíle 1*</i> | | | | |
| <i>Název stanoveného cíle 2*</i> | | | | |
| CELKEM | | | | |

Pozn.: * = V případě potřeby přidejte řádky.