

**Vysoká škola logistiky o.p.s.
Přerov**

**Výroční zpráva o činnosti a hospodaření
za rok 2009**

(dle ust. § 21 zákona č. 248/95 Sb., o obecně prospěšných společnostech)

Projednáno a schváleno
správní radou obecně prospěšné společnosti – květen 2010
a
dozorčí radou obecně prospěšné společnosti – květen 2010

- a) Přehled činností vykonávaných v roce 2009 vzhledem k účelu založení obecně prospěšné společnosti je podrobně rozveden ve Výroční zprávě o činnosti Vysoké školy logistiky o.p.s., která je uvedena v příloze č. 1.
- b) Roční účetní závěrka včetně přílohy je uvedena v příloze č. 2.
- c) Výrok auditora je uveden v příloze č. 3.
- d) Přehled o peněžních příjmech a výdajích je zpracován tabulkou – příloha č. 4.
- e) Rozsah výnosů v členění podle zdrojů:

	v tis. Kč
Školné studenti	31 794
Příspěvky a dotace na výzkumné úkoly	113
Významný projekt Olomouckého kraje – příspěvek na technické dovybavení školy	700
Zápisné, poplatky příj. řízení, prodej skript	1 013
Kurzy	715
Semináře, přefakturace, ostatní	687
celkem	35 022

- f) Vývoj a konečný stav fondů obecně prospěšné společnosti:
Vysoká škola logistiky o.p.s. vytvořila v roce rozhodnutím správní rady ze dne 21.12.2009 rezervní fond ve výši 614 tis. Kč.
- g) Stav a pohyb majetku a závazků obecně prospěšné společnosti:
v tis. Kč

	k 31.12.2008	k 31.12.2009
Dlouhodobý nehmotný majetek v zůstatkové ceně	528	449
Dlouhodobý hmotný majetek v zůstatkové ceně	1 648	4 729
Pohledávky	816	1 002
Krátkodobý finanční majetek	7 434	12 102
Jiná aktiva	281	385
Krátkodobé závazky	4 080	3 978
Jiná pasíva	4 913	5 873

Nárůst či pokles výše uvedených položek odráží již běžný provoz na vysoké škole, kdy máme obsazeny všechny 4 ročníky výuky a vyšší počet studentů. Pohledávky a závazky vykazují zlepšení finanční situace školy.

Za rok 2009 byla v souladu se zákonem o účetnictví provedena inventarizace majetku i závazků, nebyly zjištěny žádné inventarizační rozdíly. Protokoly o inventarizaci jsou uloženy v sídle společnosti.

h) Objem nákladů za rok 2009 včetně členění:

v tis. Kč

Náklady pro plnění obecně prospěšných služeb – výuka na VŠ, výzkumné úkoly	27 031
Náklady pro plnění doplňkových činností – semináře, kurzy, kopírování	152
Náklady na správu obecně prospěšné společnosti	1 958
celkem	29 141

- i) V průběhu roku 2009 nebyla provedena žádná změna zakládací listiny a složení řídicích orgánů.
- j) V roce 2009 byl Olomouckým krajem poskytnut vysoké škole příspěvek 3 mil. Kč. Část investiční ve výši Kč 2 300 000,- byla použita na zbudování bezbariérového přístupu do budovy školy a pohybu po ní. Vjezd do dvora a následně vstup do budovy ze dvora byly upraveny tak, že je zabezpečen bezbariérový přístup až k nově pořízenému výtahu, který umožňuje bezbariérový vstup do všech pater školy. Část neinvestiční příspěvku ve výši Kč 700 000,- byla použita na dovybavení počítačových učeben moderní výpočetní technikou a zajištění tak kvalitní výuky pro naše studenty.



Zpracovala: Ing. Ludmila Dostálová

4. 3. 2010



Ing. Jaroslav Geršl
předseda správní rady



Výroční zpráva o činnosti
za rok 2009

Projednáno a schváleno
správní radou obecně prospěšné společnosti – 10. května 2010

Obsah

- 1. Úvod**
- 2. Kvalita a excelence akademických činností**
- 3. Kvalita a kultura akademického života**
- 4. Internacionalizace**
- 5. Zajišťování kvality činností realizovaných na vysokých školách**
- 6. Rozvoj vysoké školy**
- 7. Závěr**

Tabulková část je vložena do textu.

1 Úvod

- Úplný název soukromé vysoké školy

Vysoká škola logistiky o.p.s. (dále jen VŠLG)

- Překlad názvu do anglického jazyka zní:

The College of Logistics

- Používaná zkratka názvu SVŠ

VŠLG

- Adresa VŠLG

Palackého 1381/25
750 02 Přerov I – Město
Olomoucký kraj

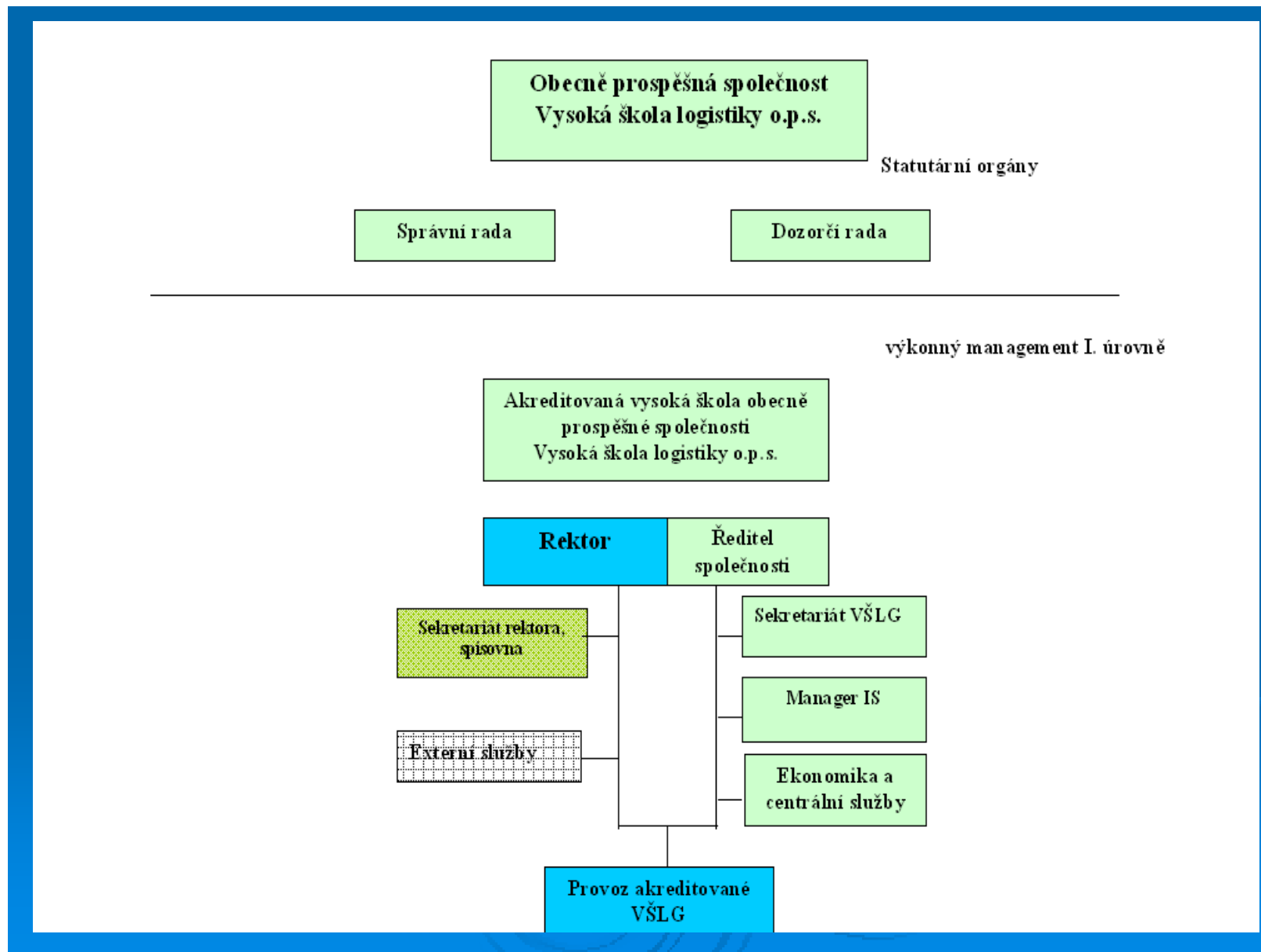


- Adresy všech pracovišť SVŠ dislokovaných mimo její sídlo

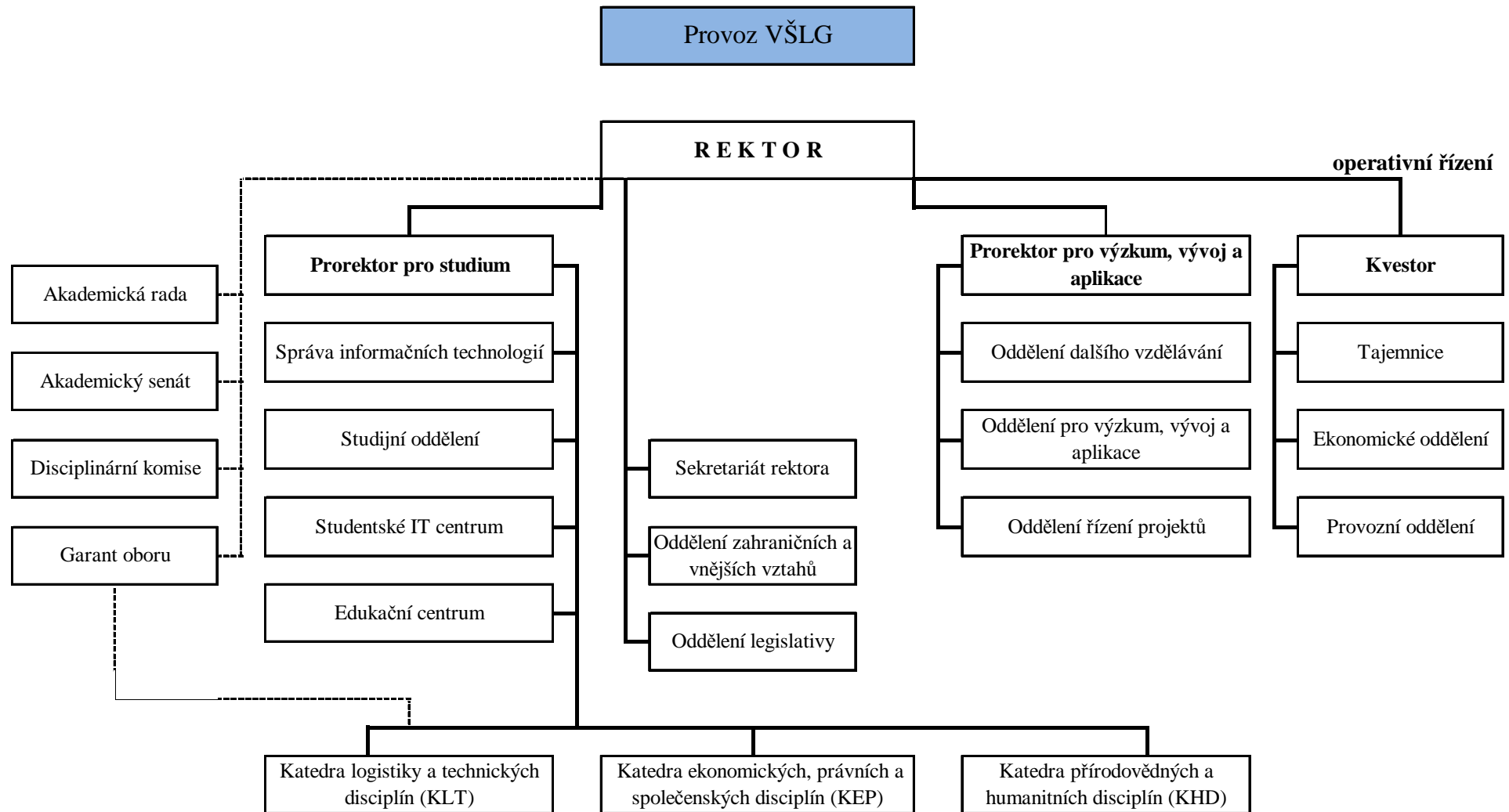
1. Edukační centrum VŠLG, ul. Nad Rokoskou 7, 182 00 Praha 8
PB - Vyšší odborná škola a střední škola managementu, s.r.o.
Telefon: +420 581 701 445
Fax: +420 581 701 445
E-mail: vslg@vslg.cz
www stránky: www.vslg.cz
2. Edukační centrum VŠLG, ul. Sv. Štefana 36, 943 01 Štúrovo, Slovenská republika
1. súkromná obchodná akadémia, Sv. Štefana č. 36, 943 01 Štúrovo, Slovenská republika
Telefon: +420 581 701 445
Fax: +420 581 701 445
E-mail: vslg@vslg.cz
www stránky: www.vslg.cz

- Datum a čj. rozhodnutí MŠMT ČR o udělení státního souhlasu k působení jako SVŠ
21. dubna 2004, čj. 16 040/2004 – 3

- Řízení soukromé Vysoké školy logistiky o.p.s.



▪ organizační schéma VŠLG



———— přímé řízení
 - - - - - odborné řízení

Řízení VŠLG vyplývá z výše uvedeného organizačního schématu.

Statutárním orgánem obecně prospěšné společnosti podle zákona o obecně prospěšných společnostech je správní rada. Kontrolním orgánem je dozorčí rada VŠLG. Obecně prospěšná společnost vytváří ke svému přímému řízení funkci ředitele, kterému správní rada postupuje na základě generální plné moci činit určité právní úkony ve smyslu Zakladací listiny obecně prospěšné společnosti a Statutu této společnosti. Jde především o pracovněprávní úkony, úkony ve vztahu k orgánům státní správy a samosprávy a úkony vyplývající z obchodních vztahů, do kterých vstupuje obecně prospěšná společnost. Postoupením určitých právních úkonů na ředitele společnosti se sleduje operativnost a pružnost řízení obecně prospěšné společnosti.

VŠLG má v Zakladací listině definovaný druh obecně prospěšných služeb:

- zajišťování vzdělávací a výzkumné, vývojové a další tvůrčí činnosti v akreditovaném studijním programu
- provozování vysoké školy na základě státního souhlasu a udělení akreditace.

Doplňkovou činnost tvoří:

- pořádání odborných kurzů, školení a jiných vzdělávacích akcí včetně lektorské činnosti
- činnost technických poradců v oblasti logistiky
- vydavatelské a nakladatelské činnosti
- specializovaný maloobchod a maloobchod se smíšeným zbožím
- výroba, rozmnožování, nahrávání a distribuce zvukových a zvukově-obrazových záznamů a jejich nenahraných nosičů
- pronájem a půjčování věcí movitých
- kopírovací práce.

Obecně prospěšná služba, provozování vysoké školy na základě státního souhlasu a udělení akreditace, se realizuje v bakalářském studijním programu a v navazujícím magisterském studijním programu podle zákona o vysokých školách. Pro řízení činností, které vyplývají ze zákona o vysokých školách je Zakladací listinou a Statutem VŠLG vytvořena funkce rektora, který řídí akademickou obec a všechny činnosti spojené s naplňováním obecně prospěšné služby a doplňkových činností k této službě.

Organizační členění VŠLG odpovídá obecným standardům pro řízení a provoz univerzit, veřejných a neveřejných vysokých škol působících v ČR ve smyslu zákona o vysokých školách a letitým zkušenostem z těchto vysokých škol. Některé drobné odlišnosti pro řízení VŠLG jsou dané specifitami VŠLG (obecně prospěšná společnost, soukromá neveřejná vysoká škola, technický zaměřené studijní programy, edukační centra pro vzdělávání mimo sídlo VŠLG apod.).

V roce 2009 byl zahájen na VŠLG proces certifikace integrovaného systému managementu jakosti dle norem ČSN EN ISO 9001:2009 a ČSN EN ISO 14001:2005, který bude ukončen v roce 2010. Realizováním tohoto procesu se očekává zvýšení kvality řízení především ve včasném a perfektním plnění úkolů. Přesně, včas a bezchybně zpracovávaných datech, všímání si nedostatků a jejich cílené odstranění jako prevence vzniku mimořádných událostí, vstřícnost a bezchybná komunikace mezi pracovníky i studenty, vytvoření povědomí a pracovních návyků, které brání vzniku chyb a nedostatků, vytvoření potenciálu pro přenos povědomí o jakosti a ochraně životního prostředí na studenty.

Složení Akademické rady:

1.	JUDr. Ivan Barančík Vysoká škola logistiky o.p.s.	Rektor VŠLG
2.	doc. Ing. RNDr. Zdeněk Úředníček, CSc. Vysoká škola logistiky o.p.s.	Prorektor pro studium VŠLG
3.	doc. Ing. Pavel Šaradín, CSc. Vysoká škola logistiky o.p.s.	Prorektor pro výzkum, vývoj a aplikace VŠLG
4.	prof. Ing. Petr Moos, CSc. České vysoké učení technické v Praze	prorektor pro rozvoj České vysoké učení technické v Praze
5.	prof. RNDr. Vít Voženilek, CSc. Univerzita Palackého Olomouc	Prorektor pro informační technologie Univerzita Palackého Olomouc
6.	prof. Ing. Dušan Malindžák, CSc., dr. h. c. Technická univerzita Košice, SR	Ředitel ústavu Logistiky průmyslu a dopravy
7.	prof. plk. Ing. Petr Hajna, CSc. Univerzita obrany Brno	Profesor, externí vyučující VŠLG
8.	prof. Ing. Ivan Gros, CSc. Vysoká škola logistiky o.p.s.	Garant navazujícího magisterského oboru VŠLG
9.	prof. Ing. Vladimír Vašek, CSc. Univerzita Tomáše Bati Zlín	Děkan - Fakulta aplikované informatiky
10.	prof. Ing. et. Ing. Dušan Halásek, CSc. Vysoká škola logistiky o.p.s.	Garant bakalářského studijního oboru Logistika služeb VŠLG
11.	prof. Ing. Karel Voleský, CSc. Vysoká škola logistiky o.p.s.	Garant bakalářského studijního oboru Dopravní logistika VŠLG
12.	prof. Ing. Vladimír Strakoš, DrSc. Vysoká škola logistiky o.p.s.	Profesor VŠLG
13.	prof. RNDr. Ing. Miloš Šeda, Ph.D. Vysoké učení technické Brno	Ředitel ústavu automatizace a informatiky, Fakulta strojního inženýrství
14.	prof. Ing. Ctírad Schejbal, CSc., dr. h. c. Vysoká škola logistiky o.p.s.	Garant bakalářského studijního oboru Logistika cestovního ruchu VŠLG
15.	doc. Dr. Ing. Vladimír Kebo Vysoká škola báňská - Technická univerzita Ostrava	člen předsednictva Technologické agentury ČR, místopředseda Rady vysokých škol ČR, Hornicko-geologická fakulta VŠB – TÚ Ostrava
16.	doc. Ing. Ivan Hlavoň, CSc. SATES International	Generální ředitel
17.	doc. Ing. Stanislava Grosová, CSc. Vysoká škola chemicko-technologická, Praha	Vedoucí Ústavu ekonomiky a řízení chemického a potravinářského průmyslu
18.	doc. Mgr. Roman Jašek, Ph.D. Univerzita Tomáše Bati Zlín, Fakulta aplikované informatiky	Garant bakalářského studijního oboru Informační management VŠLG - externí vyučující VŠLG
19.	Ing. Petr Kousal České dráhy a.s.	Zástupce Českých drah a.s. v Rakousku
20.	Ing. František Kyncl, Ph.D. ČSAD Hodonín a.s. a Česká logistická asociace (ČLA)	Prezident České logistické asociace Místopředseda představenstva ČSAD Hodonín a.s., ředitel logistiky
21.	Ing. Jiří Kubala Vysoká škola logistiky o.p.s.	Garant oboru Logistika letecké dopravy VŠLG
22.	Ing. Václav Kolář Vysoká škola logistiky o.p.s.	kvestor

▪ **Složení správní rady VŠLG**

Ing. Jaroslav Geršl

předseda představenstva Montáže a. s. Přerov

Ing. Pavel Sekanina

náměstek hejtmána Olomouckého kraje
a člen zastupitelstva Olomouckého kraje

Ing. Jiří Lajtoch

primátor statutárního města Přerov
a senátor Parlamentu České republiky

▪ **Složení dozorčí rady VŠLG**

Ing. Jiří Juřena

vedoucí odboru ekonomického Krajského úřadu
Olomouckého kraje

Jindřich Valouch

poslanec Parlamentu České republiky,
člen zastupitelstva statutárního města Přerov

Ing. Marta Šťastná

členka zastupitelstva statutárního města Přerov

▪ **Složení akademického senátu**

předseda - Prof. Ing. Karel Voleský, CSc.,

členové - Prof. Ing. et. Ing. Dušan Halásek, CSc.,

Doc. Ing. Vladislav Šmajstrla, CSc.,

Ing. Gabriela Hambálková

Ing. Jitka Němcová

Hák Vojtěch – student 1. r. navazujícího magisterského

▪ **Rektor SVŠ**

JUDr. Ivan Barančík

Tabulka č. 1

zastoupení VŠ v reprezentaci českých vysokých škol (ČKR, RVŠ), v mezinárodních organizacích, v profesních organizacích

Organizace	Stát	Status
Česká konference rektorů	ČR	člen
Evropská asociace pro bezpečnost IT (European Association for Security - EAS Europe)	EU	člen
Rada vysokých škol ČR	ČR	člen předsednictva a zastoupení ve studentské komoře
Česká logistická asociace	ČR	člen
Svaz spedice a logistiky České republiky	ČR	člen
České sdružení škol vyššího studia (Č.S.Š.V.S.)	ČR	člen
Asociace institucí vzdělávání dospělých (AIVD)	ČR	člen
Asociace soukromých vysokých škol ČR (ASVŠ)	ČR	člen
EUNIS- CZ (Evropská organizace pro univerzitní informační systémy – E uropean U niversity I nformation S ystems-CZ)	ČR	člen
Střední Morava- Sdružení cestovního ruchu	ČR	člen
Regionální sdružení rozvoje lidských zdrojů	ČR	člen
UNO – Unie neziskových organizací Olomouckého kraje	ČR	člen

Pozn.: Statut – postavení SVŠ v organizaci, např. člen, předseda, místopředseda apod.

▪ **akreditované studijní programy**

- (1) Název bakalářského studijního programu: **B3713 Logistika**
 Typ studia: **bakalářské**
 Forma studia: **prezenční, kombinovaná**
 Standardní doba studia v letech: **3 roky**

Bakalářský studijní program se člení na studijní obory:

- a) Dopravní logistika (3706R006 – K KOV)
- b) Logistika služeb (3706R007 – K KOV)
- c) Informační management (6209R015 – K KOV)
- d) Logistika cestovního ruchu (3706R008 – K KOV)
- e) Logistika letecké dopravy (3706R010 – K KOV)

- (2) Název navazujícího magisterského studijního programu: **N3713 Logistika**
 Studijní obor: Logistika (3706T009)
 Typ studia: **magisterské**
 Forma studia: **prezenční, kombinovaná**
 Standardní doba studia v letech: **2 roky**

- akreditované studijní programy nebo jejich části, uskutečňované mimo město, ve kterém má vysoká škola své sídlo, s výjimkou odborné praxe
Tabulka č. 1a

Název a sídlo pobočky ¹ vysoké školy, kde probíhá výuka akreditovaných studijních programů nebo jejich částí	Názvy akreditovaných studijních programů nebo jejich částí, uskutečňovaných na pobočce (přidejte řádky dle potřeby)	Typ studijního programu nebo jeho části	Názvy studijních oborů uskutečňovaných na pobočce (přidejte řádky dle potřeby)	Forma studijního oboru, která je uskutečňovaná na pobočce (prezenční, kombinovaná, distanční)	Probíhají na pobočce obhajoby (ano/ne)	Probíhají na pobočce státní závěrečné zkoušky (ano/ne)
Edukační centrum VŠLG, ul. Nad Rokoskou 7, 182 00 Praha 8 ul. Opatovická	B3713 Logistika	bakalářský	Dopravní logistika Logistika služeb	kombinovaná forma	NE obhajoby probíhají v sídle školy v Přerově	NE státní závěrečné zkoušky probíhají v sídle školy v Přerově
Edukační centrum VŠLG, ul. Sv. Štefana 36, 943 01 Štúrovo, Slovenská republika	B3713 Logistika	bakalářský	Dopravní logistika Logistika služeb	kombinovaná forma	NE obhajoby probíhají v sídle školy v Přerově	NE státní závěrečné zkoušky probíhají v sídle školy v Přerově

¹ Pobočka – jakékoli dislokované pracoviště vysoké školy nebo její součásti, které se nachází mimo město, ve kterém má vysoká škola své sídlo

▪ **Zastoupení žen v akademických orgánech vysoké školy**

V akademickém senátu jsou zastoupeny dvě ženy (33%). Ředitelkou obecně prospěšné společnosti Vysoké školy logistiky o.p.s. je žena. V Akademické radě je jedna žena.

2 Kvalita a excelence akademických činností

▪ **počty akreditovaných studijních programů (tabulka č. 2a)**

Tabulka č. 2a

Přehled akreditovaných studijních programů vysoké školy

Skupiny akreditovaných studijních programů	Studijní programy						Celkem stud.prog	
	bak.		mag.		mag. navazující			dokt.
	P	K	P	K	P	K		
přírodní vědy a nauky	-	-	-	-	-	-	-	
technické vědy a nauky	1	1	-	-	1	1	2	
zeměděl.-les. a veter. vědy a nauky	-	-	-	-	-	-	-	
zdravot., lékař. a farm. vědy a nauky	-	-	-	-	-	-	-	
společenské vědy, nauky a služby	-	-	-	-	-	-	-	
ekonomie	-	-	-	-	-	-	-	
právo, právní a veřejnosprávní činnost	-	-	-	-	-	-	-	
pedagogika, učitelství a sociál. péče	-	-	-	-	-	-	-	
obory z oblasti psychologie	-	-	-	-	-	-	-	
vědy a nauky o kultuře a umění	-	-	-	-	-	-	-	
Celkem	1	1	-	-	1	1	2	

Pozn.: P – prezenční forma, K – kombinovaná forma (popř. i distanční (D), tento údaj uveďte za lomítko u kombinované formy).

Skupiny studijních programů jsou děleny podle kódů „studprog“: přírodní vědy a nauky 11 až 18, technické vědy a nauky 21 až 39, zemědělské, lesnické a veterinární vědy a nauky 41 až 43, zdravotní, lékařské a farmaceutické vědy a nauky 51 až 53, společenské vědy, nauky a služby 61, 65, 67, 71 až 74, ekonomie 62, právo, právní a veřejnosprávní činnost 68, pedagogika, učitelství a sociální péče 75, obory z oblasti psychologie 77, vědy a nauky o kultuře a umění 81 a 82.

Platí též pro tab. 2 b, 2 d, 2 e, 3, 4, 5, a 6.

(1) Název bakalářského studijního programu:

Typ studia:

Forma studia:

Standardní doba studia v letech:

B3713 Logistika

bakalářské

prezenční, kombinovaná

3 roky

Bakalářský studijní program se člení na studijní obory:

- f) Dopravní logistika (3706R006 – K KOV)
- g) Logistika služeb (3706R007 – K KOV)
- h) Informační management (6209R015 – K KOV)
- i) Logistika cestovního ruchu (3706R008 – K KOV)
- j) Logistika letecké dopravy (3706R010 – K KOV)

(2) Název navazujícího magisterského studijního programu: **N3713 Logistika**

Studijní obor: Logistika (3706T009)

Typ studia:

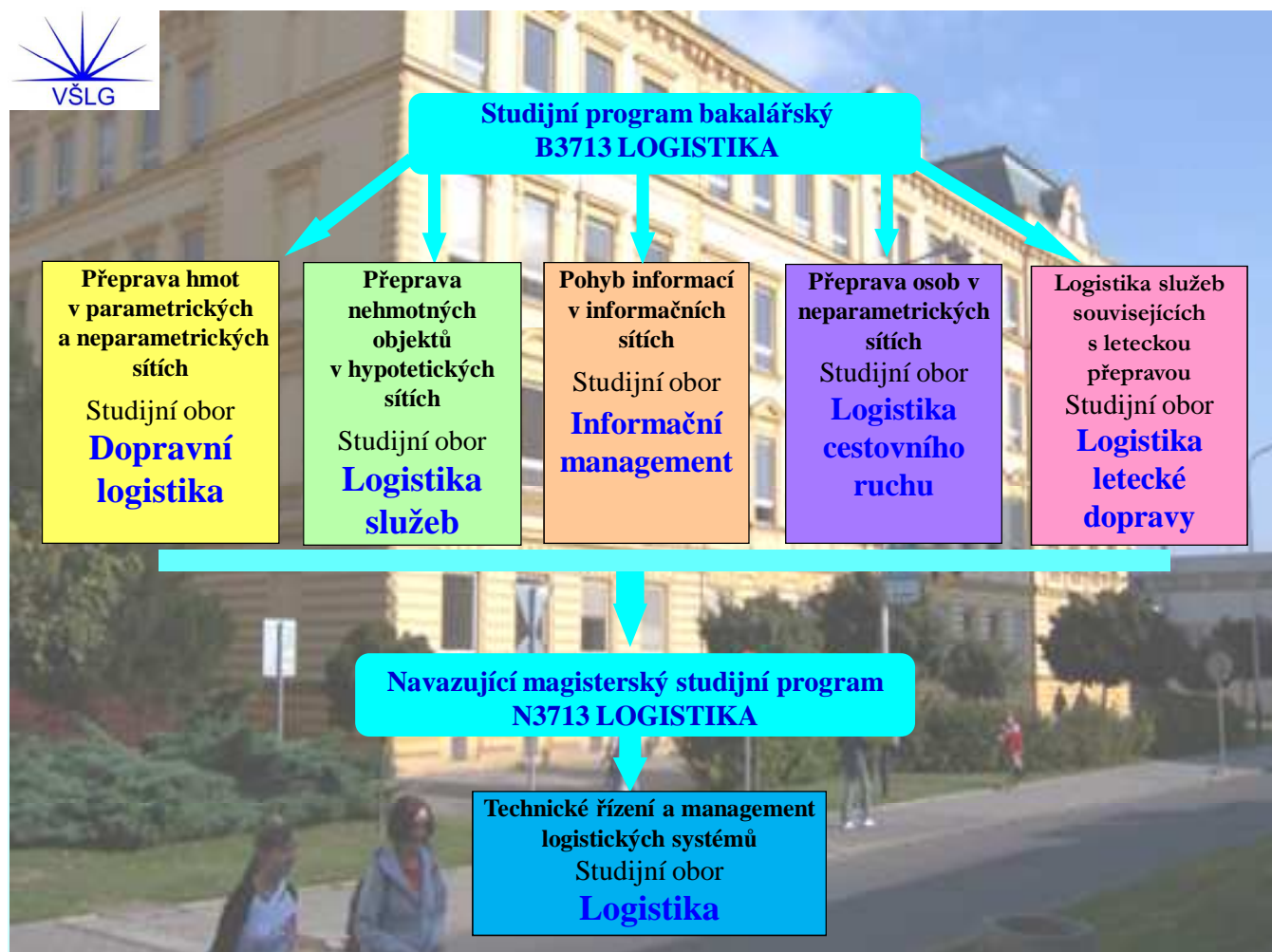
magisterské

Forma studia:

prezenční, kombinovaná

Standardní doba studia v letech:

2 roky



Studium v akreditovaných programech je realizováno prezenční i kombinovanou formou.

Původně VŠLG byla udělena akreditace pro bakalářské studijní obory Dopravní logistika, Logistika služeb a Informační management v roce 2004 s platností do dubna 2008. Žádost o prodloužení akreditace bakalářských studijních oborů byla zpracována a předána na sekretariát Akreditační komise Ministerstva školství mládeže a tělovýchovy ČR v měsíci listopad 2007. Před zpracováním žádosti o prodloužení akreditace byla prováděna analýza a syntéza s následnou rozpravou v akademické obci VŠLG o zkušenostech a poznatcích se vzděláváním podle akreditovaných studijních plánů v bakalářském oboru Dopravní logistika, Logistika služeb, Informační management a také v bakalářském oboru Logistika cestovního ruchu. Zobecněné poznatky byly zapracované do žádosti o prodloužení akreditace a na základě těchto poznatků došlo i k úpravě skladby předmětů těchto studijních plánů. Jediným hlediskem byla precizace studia z pohledu původně přijatého profilu absolventů VŠLG a naplnění kvality vzdělávání. V měsíci lednu 2008 Akreditační komise prodloužila platnost akreditace pro bakalářské studijní obory Dopravní logistika, Logistika služeb, Informační management a Logistika cestovního ruchu o dalších 6 let, to je do roku 2014.

V roce 2009 byla zpracována žádost rozšíření akreditace o další studijní bakalářský obor Logistika letecké dopravy. Žádost byla projednána v Akreditační komisi a ta vydala souhlasné stanovisko dne 30. července 2009. V souladu s tímto stanoviskem Ministerstvo školství, mládeže a tělovýchovy vydalo dne 15. července 2009 rozhodnutí pro VŠLG o rozšíření akreditace bakalářského studijního programu Logistika o obor Logistika letecké dopravy s platností do 19. února 2014.

Navazující magisterský studijní program byl akreditován v červnu 2007 a výuka byla zahájena v říjnu 2007 pro akademický rok 2007/2008. V navazujícím magisterském programu se studenti vzdělávají v jediném studijním oboru Logistika. První absolventi (inženýři) tohoto studia složili státní závěrečné zkoušky v akademickém roce 2008/2009.

- nabídka studia v cizích jazycích, společné studijní programy (double degree), studijní programy vysoké školy akreditované v cizím jazyce (tabulka č. 2b)

Tabulka č. 2b

Přehled studijních programů vysoké školy akreditovaných v cizím jazyce

Skupiny akreditovaných studijních programů	Studijní programy							Celkem stud.prog.
	bak.		mag.		mag. navazující		dokt.	
	P	K	P	K	P	K		
přírodní vědy a nauky	-	-	-	-	-	-	-	-
technické vědy a nauky	-	-	-	-	-	-	-	-
zeměděl.-les. a veter. vědy a nauky	-	-	-	-	-	-	-	-
zdravot., lékař. a farm. vědy a nauky	-	-	-	-	-	-	-	-
společenské vědy, nauky a služby	-	-	-	-	-	-	-	-
ekonomie	-	-	-	-	-	-	-	-
právo, právní a veřejnosprávní činnost	-	-	-	-	-	-	-	-
pedagogika, učitelství a sociál. péče	-	-	-	-	-	-	-	-
obory z oblasti psychologie	-	-	-	-	-	-	-	-
vědy a nauky o kultuře a umění	-	-	-	-	-	-	-	-
Celkem	-	-	-	-	-	-	-	-

Viz pozn. u tabulky č. 2a

VŠLG v roce 2009 nemá akreditovaný studijní program v cizím jazyce a tím i nerealizovala žádná studia tohoto charakteru.

- akreditované studijní programy společně uskutečňované VŠ a VOŠ (tabulka č. 2c)

Tabulka č. 2c

Akreditované studijní programy společně uskutečňované VŠ a VOŠ

Vyšší odborná škola	Vysoká škola	Studijní program/počet oborů
-	-	-

VŠLG v roce 2009 neměla akreditovaný studijní program společně uskutečňován vysokou školou a vyšší odbornou školou.

▪ přehled kurzů celoživotního vzdělávání na vysokých školách (tabulka č. 2d)

Tabulka č. 2d

Přehled počtu kurzů celoživotního vzdělávání na vysoké škole

Skupina studijních programů	kurzy orientované na výkon povolání			kurzy zájmové			U3V	Celkem	Z toho počet kurzů, jejichž účastníci byli přijímáni do akreditovaných studijních programů podle § 60 zákona o vysokých školách
	do 15 hod.	do 100 hod.	více	do 15 hod.	do 100 hod.	více			
přírodní vědy a nauky	-	-	-	-	-	-	-	-	-
technické vědy a nauky	2	-	-	-	1	1	-	4	-
zeměděl.-les. a veter. vědy a nauky	-	-	-	-	-	-	-	-	-
zdravot., lékař. a farm. vědy a nauky	-	-	-	-	-	-	-	-	-
společenské vědy, nauky a služby	-	-	-	-	-	-	-	-	-
ekonomie	-	1	-	-	-	-	-	1	-
právo, právní a veřejnosprávní činnost	-	-	-	-	-	-	-	-	-
pedagogika, učitelství a sociál. péče	-	3	-	-	-	-	-	3	-
obory z oblasti psychologie	-	-	-	-	-	-	-	-	-
vědy a nauky o kultuře a umění	-	-	-	-	-	-	-	-	-
Celkem	2	4	-	-	1	1	-	8	-

Pozn.: U3V – univerzita třetího věku a viz pozn. u tabulky č. 2a

- přehled počtu účastníků kurzů celoživotního vzdělávání na VŠ (tabulka č. 2e)

Tabulka č. 2e

Přehled počtu účastníků kurzů celoživotního vzdělávání na vysoké škole

Skupina studijních programů	kurzy orientované na výkon povolání			kurzy zájmové			U3V	Celkem	Z toho počet účastníků, jež byli přijímáni do akreditovaných studijních programů podle § 60 zákona o vysokých školách
	do 15 hod.	do 100 hod.	více	do 15 hod.	do 100 hod.	více			
přírodní vědy a nauky	-	-	-	-	-	-	-	-	-
technické vědy a nauky	41	10	16	-	-	-	-	67	-
zeměděl.-les. a veter. vědy a nauky	-	-	-	-	-	-	-	-	-
zdravot., lékař. a farm. vědy a nauky	-	-	-	-	-	-	-	-	-
společenské vědy, nauky a služby	-	-	-	-	-	-	-	-	-
ekonomie	-	16	-	-	-	-	-	16	-
právo, právní a veřejnosprávní činnost	-	-	-	-	-	-	-	-	-
pedagogika, učitelství a sociál. péče	-	88	-	-	-	-	-	88	-
obory z oblasti psychologie	-	-	-	-	-	-	-	-	-
vědy a nauky o kultuře a umění	-	-	-	-	-	-	-	-	-
Celkem	41	114	16	-	-	-	-	171	-

Viz pozn. u tabulky č. 2a

▪ zájem o studium na VŠ (tabulka č. 3)

Tabulka č. 3

Zájem uchazečů o studium na vysoké škole

Skupiny akreditovaných studijních programů	Počet				
	Podaných přihlášek ¹⁾	Přihlášených ²⁾	Přijetí ³⁾	Přijatých ⁴⁾	Zapsaných ⁵⁾
Celkem	504	504	503	503	469
přírodní vědy a nauky	-	-	-	-	-
technické vědy a nauky	504	504	503	503	469
zeměděl.,-les. a veter. vědy a nauky	-	-	-	-	-
zdravot., lékař. a farm. vědy a nauky	-	-	-	-	-
společenské vědy, nauky a služby	-	-	-	-	-
ekonomie	-	-	-	-	-
právo, právní a veřejnospr. činnost	-	-	-	-	-
pedagogika, učitelství a sociál. péče	-	-	-	-	-
obory z oblasti psychologie	-	-	-	-	-
vědy a nauky o kultuře a umění	-	-	-	-	-

1) Počet všech přihlášek, které VŠ obdržela.

2) Počet uchazečů o studium, kteří se zúčastnili přijímacího řízení.

3) Počet všech kladně vyřízených přihlášek.

4) Počet přijatých uchazečů. Údaj celkem vyjadřuje počet fyzických osob, ve skupinách oborů jsou zahrnuti vícenásobně přijatí.

5) Počet studentů, kteří se zapsali ke studiu.

Viz pozn. u tabulky č. 2a

- **studenti v akreditovaných studijních programech (tabulka č. 4)**

Tabulka č. 4

Přehled počtu studentů v akreditovaných studijních programech vysoké školy

Skupiny akreditovaných studijních programů	Studenti ve studijním programu								Celkem studentů
	bak.		mag.		mag. navazující		dokt.		
	P	K	P	K	P	K	P	K	
přírodní vědy a nauky	-	-	-	-	-	-	-	-	-
technické vědy a nauky	289	583	-	-	44	126	-	-	1042
zeměděl.-les. a veter. vědy a nauky	-	-	-	-	-	-	-	-	-
zdravot., lékař. a farm. vědy a nauky	-	-	-	-	-	-	-	-	-
společenské vědy, nauky a služby	-	-	-	-	-	-	-	-	-
ekonomie	-	-	-	-	-	-	-	-	-
právo, právní a veřejnosprávní činnost	-	-	-	-	-	-	-	-	-
pedagogika, učitelství a sociál. péče	-	-	-	-	-	-	-	-	-
obory z oblasti psychologie	-	-	-	-	-	-	-	-	-
vědy a nauky o kultuře a umění	-	-	-	-	-	-	-	-	-
Celkem	289	583	-	-	44	126	-	-	1042

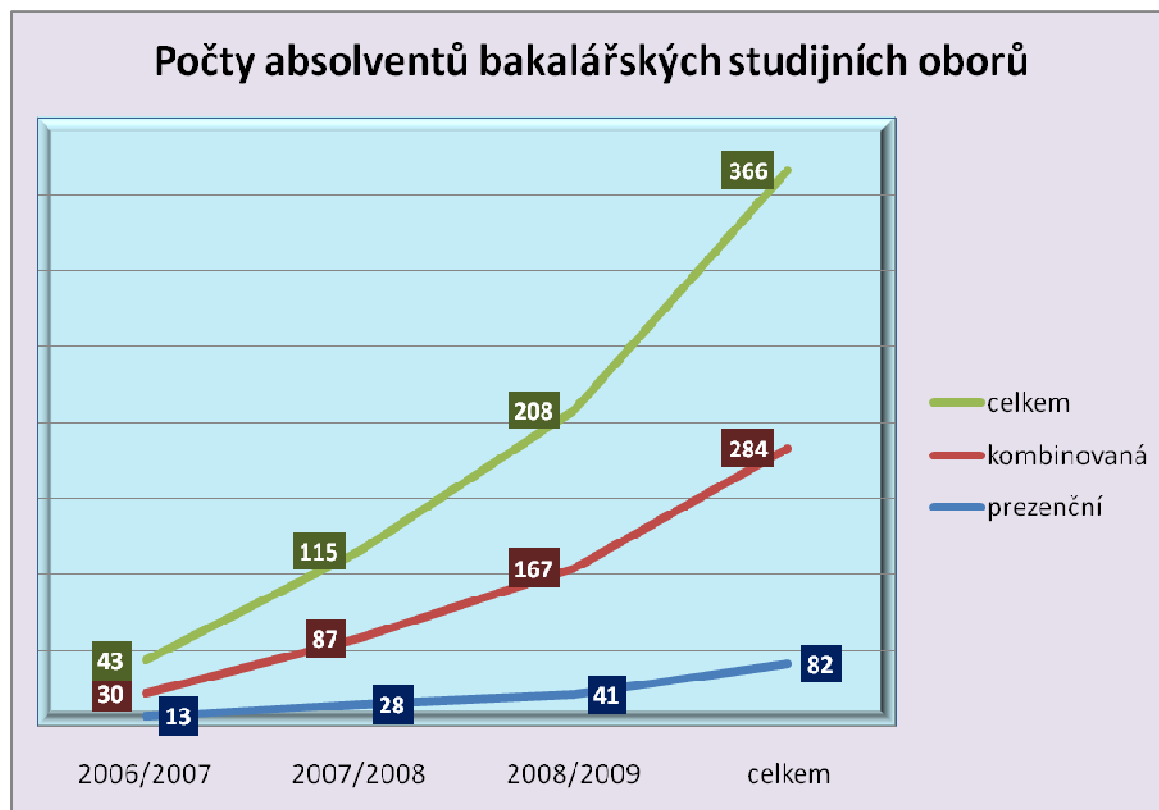
Viz pozn. u tabulky č. 2a

Tabulka č. 5

Přehled počtu absolventů akreditovaných studijních programů vysoké školy v období od 1. 1. 2009 do 31. 12. 2009

Skupiny akreditovaných studijních programů	Absolventi ve studijním programu								Celkem absolventů
	bak.		mag.		mag. navazující		dokt.		
	P	K	P	K	P	K	P	K	
přírodní vědy a nauky	-	-	-	-	-	-	-	-	-
technické vědy a nauky	41	167	-	-	4	22	-	-	234
zeměděl.-les. a veter. vědy a nauky	-	-	-	-	-	-	-	-	-
zdravot., lékař. a farm. vědy a nauky	-	-	-	-	-	-	-	-	-
společenské vědy, nauky a služby	-	-	-	-	-	-	-	-	-
ekonomie	-	-	-	-	-	-	-	-	-
právo, právní a veřejnosprávní činnost	-	-	-	-	-	-	-	-	-
pedagogika, učitelství a sociál. péče	-	-	-	-	-	-	-	-	-
obory z oblasti psychologie	-	-	-	-	-	-	-	-	-
vědy a nauky o kultuře a umění	-	-	-	-	-	-	-	-	-
Celkem	41	167	-	-	4	22	-	-	234

Viz pozn. u tabulky č. 2a



Tabulka č. 6

**Přehled počtu neúspěšných studentů v akreditovaných studijních programech vysoké školy
v období od 1. 1. 2009 do 31. 12. 2009**

Skupiny akreditovaných studijních programů	Neúspěšní studenti ve studijním programu								Celkem studentů
	bak.		mag.		mag. navazující		dokt.		
	P	K	P	K	P	K	P	K	
přírodní vědy a nauky	-	-	-	-	-	-	-	-	-
technické vědy a nauky	18	64	-	-	2	5	-	-	89
zeměděl.-les. a veter. vědy a nauky	-	-	-	-	-	-	-	-	-
zdravot., lékař. a farm. vědy a nauky	-	-	-	-	-	-	-	-	-
společenské vědy, nauky a služby	-	-	-	-	-	-	-	-	-
ekonomie	-	-	-	-	-	-	-	-	-
právo, právní a veřejnosprávní činnost	-	-	-	-	-	-	-	-	-
pedagogika, učitelství a sociál. péče	-	-	-	-	-	-	-	-	-
obory z oblasti psychologie	-	-	-	-	-	-	-	-	-
vědy a nauky o kultuře a umění	-	-	-	-	-	-	-	-	-
Celkem	18	64	-	-	2	5	-	-	89

Viz pozn. u tabulky č. 2a

Opatření vedoucí ke snižování studijní neúspěšnosti:

1. Zvětšení množství konzultačních hodin jednotlivých pracovníků školy za účelem zvýšení možnosti konzultací studentů.
2. Posílení informací – včetně úpravy vnitřních předpisů- týkajících se studentů kombinované formy studia za účelem dosažení větších množství konzultací studentů.
3. Rozšíření a úpravy stávajících opor pro kombinovanou formu studia.

Využívání kreditového systému

VŠLG využívá neúplný kreditový systém studia, tzn.:

1. Jednotlivé akreditované předměty jsou oceněny kredity (součást schválených akreditačních materiálů).
2. Student má studijním a zkušebním řádem VŠLG jasně definovaný minimální počet kreditů, který je nezbytné získat v jednotlivých ročnících pro postup do ročníku dalšího, stejně jako počet kreditů nezbytný pro možnost ukončení studia (splnění studijních povinností před obhajobou závěrečné práce a státními závěrečnými zkouškami).
3. Student může systémem akreditovaných volitelných předmětů oceněných kredity doplnit výběr studovaných předmětů.
4. Neúplnost kreditového systému spočívá ve skutečnosti, že studentovi není umožněno studovat akreditované a nasazené předměty kdykoliv v průběhu celého daného typu studia, ale musí takto ohodnocené povinnosti plnit v daném akademickém roce.

Odborná spolupráce VŠLG s regionem, propojení teorie a praxe a spolupráce s odběratelskou sférou

Spolupráce VŠLG s odbornou praxí v roce 2009 vycházela především z aktivního působení školy v organizacích jejichž je členem. Jsou to:

- Česká logistická asociace
- Svaz spedice a logistiky
- AIVD – Asociace sdružení pro rozvoj lidských zdrojů

Odborná spolupráce s praxí formou dohody zahrnuje především oblast zadávání bakalářských a diplomových prací, organizování odborných akcí a školení pro vybrané pracovníky konkrétních firem.

Uvedená spolupráce byla realizována zejména s ČD, a.s., CS Cargo, DHL, Přístav Hamburg, Sdružení Porta Moravica, KPM Konsult Brno, Gebrüder Weiss aj.

Spolupráce VŠLG s regionálními orgány byla realizována v těchto oblastech:

- v činnosti Dopravní komise statutárního města Přerova
- v činnosti Investiční komise statutárního města Přerova
- v Regionálním sdružení pro rozvoj lidských zdrojů
- v Regionální sdružení pro cestovní ruch
- záměr projektu Inovační centrum Olomouc
- strategie rozvoje veřejné osobní dopravy v Olomouckém kraji za oblast Přerovska

Spolupráce VŠLG s veřejností:

- organizování „Dnů otevřených dveří“ každý první úterý v měsíci v letním semestru
- přístup veřejnosti na odborné akce pořádané VŠLG
- informační tabule na budově školy o činnosti školy a akcích pořádaných školou
- organizování vybraných veřejných akcí v rámci významných událostí města

Vzdělávání zaměstnanců Vysoké školy logistiky o.p.s.

1. Akademičtí pracovníci Vysoké školy logistiky o.p.s. byli zapojeni do realizace již ukončeného projektu v rámci OP RLZ, kde se účastnili školení v oblasti distančního vzdělávání a využití IT technologií.
2. Někteří pracovníci se zúčastnili pilotního kurzu Projektový management.
3. Program OP VK, Počáteční vzdělávání - zvyšování kvality ve vzdělávání. Projekt Ekonom - nové formy výuky ekonomických odborných předmětů. Schválený projekt 2009.
4. Program OP VK, Lidské zdroje ve výzkumu a vývoji - Aplikovaný systém dalšího vzdělávání ve VaV. Projekt v realizaci.

VŠLG pořádá pro zaměstnance každý rok vzdělávací akci v rámci plánovaného dalšího vzdělávání pracovníků:

1. 2007: vzdělávací akce Cesta kvality - kvalifikace a motivace jako potenciál rozvoje školy.
2. 2008 školení: Efektivní komunikace jako základ efektivní týmové práce.
3. 2009 seminář: Evaluce potenciálu vzdělávacích subjektů pro zvýšení kvality.
4. 2007 - 2009 kurzem PC v kanceláři, jehož cílem bylo vyrovnat a zvýšit jejich kompetence v oblasti IT především pro zkvalitnění poskytovaných služeb při řízení a administrativě školy a pro studenty v oblasti obslužných činností.

Tabulka č. 7a

Akademičtí pracovníci vysokých škol – přepočtené¹ počty

Akademičtí pracovníci						Vědeckí pracovníci
celkem	profesoři	docenti	odborní asistenti	asistenti	lektoři	
	4,2	3,0	8,1	3	-	-

Tabulka č. 7b

Věková struktura akademických pracovníků vysoké školy

Věk	Akademičtí pracovníci										Vědeckí pracovníci	
	profesoři		docenti		odb. asist.		asistenti		lektoři		celkem	ženy
	celkem	ženy	celkem	ženy	celkem	ženy	celkem	ženy	celkem	ženy		
do 29 let	-	-	-	-	4	2	1	1	-	-	-	-
30 – 39 let	-	-	-	-	3	2	1	1	-	-	-	-
40 – 49 let	-	-	-	-	1	1	-	-	-	-	-	-
50 – 59 let	-	-	-	-	1	-	1	1	-	-	-	-
60 – 69 let	1	-	2	-	1	1	1	-	-	-	-	-
nad 70 let	4	-	1	-	-	-	-	-	-	-	-	-
Celkem	5	-	3	-	10	6	4	3	-	-	-	-

Tabulka č. 7c

Přehled o počtu akademických pracovníků na vysoké škole

Personální zabezpečení	celkem	prof.	doc.	ost.	DrSc., CSc., Dr., Ph.D., Th.D.
Rozsahy úvazků akad. pracovníků	23	5	3	14	1
do 30 %	2	-	-	2	-
do 50 %	4	1	-	3	-
do 70 %	1	1	-	-	-
do 100 %	15	3	3	9	1

Pozn.: Uvádí se pouze nejvyšší dosažený akademický titul

Pokud je prof. XX, DrSc., uvádí se prof.

Pokud je doc. XX, DrSc., uvádí se doc.

¹ podíl celkového počtu skutečně odpracovaných hodin za sledované období všemi zaměstnanci a celkového ročního fondu pracovní doby připadajícího na jednoho zaměstnance pracujícího na plnou pracovní dobu

Tabulka č. 7d

Přehled kurzů dalšího vzdělávání akademických pracovníků vysoké školy

kurzy orientované na pedagogické dovednosti¹	kurzy orientované na obecné dovednosti²	kurzy odborné³	Celkem
Nové metody a formy výuky	Angličtina pro pokročilé	Datové schránky	
Evaluace potenciálu vzdělávacích subjektů		Práce na PC	
		Logistika Účetnictví a daňová evidence Logistik	

Tabulka č. 7e

Přehled počtu účastníků kurzů dalšího vzdělávání akademických pracovníků vysoké školy

kurzy orientované na pedagogické dovednosti	kurzy orientované na obecné dovednosti	kurzy odborné	Celkem
82	6	83	171
-	-	-	-
-	-	-	-

Tabulka č. 7f

Počet nově jmenovaných profesorů a docentů v roce 2009

	počet	věkový průměr
Profesoři jmenovaní v roce 2009	-	
Docenti jmenovaní v roce 2009	-	

¹ pedagogické dovednosti (využití různých učebních metod např.: prostředků ICT, využití a vhodnost různých forem učení, prezentace předmětů a cílů studia, motivace studentů a využití aktivizujících metod ve výuce, práce s různými skupinami studentů, učební styly apod.)

² obecné dovednosti (komunikační dovednosti – např.: význam komunikace při výuce/studiu, verbální a neverbální komunikace, komunikační šumy, zkrácení informace, strategie komunikace, vhodné metody a taktiky komunikace a volba vhodných komunikačních médií; prezentace – využití a vhodnost různých prezentačních technik; práce v týmu; projektové řízení; manažerské dovednosti; počítačové dovednosti; znalost cizích jazyků apod.)

³ odborné kurzy – kurzy zaměřené na zvýšení vlastní odbornosti, rozvoj speciálních znalostí specifických pro dané odborné zaměření

Průměrná délka studia absolventů VŠLG v akademickém roce 2008/09:

V akademickém roce 2008/09 ukončilo **standardně za dobu 3 let 179** studentů (z toho **58** v edukačním centru ve Štúrovu).

Ve **zkrácené době (1,5 roku studium + 0,5 roku Bc. práce)** ukončilo studium **51** studentů (absolventi VOŠ).

Po přestupu z jiné vysoké školy ukončili Bc. studium za **1 rok 3** studenti.

1 student studoval **3 roky a 11 měsíců**.

1 student studoval **4 roky 11 měsíců**.

Průměrná doba bakalářského studia je 2,77 roku.

V bakalářském studiu absolvovalo 2 roky 26 studentů s průměrnou dobou studia 2 roky.

Tabulka č. 8

Přehled grantů, výzkumných projektů, patentů a dalších tvůrčích aktivit vysoké školy

Název grantů, výzkumných projektů, patentů nebo dalších tvůrčích aktivit	Zdroj	Finanční podpora
LLP Erasmus	A	9 481€

Pozn. Ve sloupci „Zdroj“ u grantů uvést: A=mezinárodní a zahraniční granty, B=granty GAČR, C=rezortní ministerské granty (včetně výzkumných záměrů MŠMT, s výjimkou FRVŠ); u ostatních uvést název instituce, která výzkumný projekt zadala.

Tabulka č. 9

Vysokoškolské knihovny, knihovnicko-informační služby

Přírůstek knihovního fondu za rok	1589
Knihovní fond celkem	6114
Počet odebíraných titulů periodik:	
- fyzicky	30
- elektronicky (odhad) ¹	-

¹ Uvádějí se pouze tituly periodik, které knihovna sama předplácí (resp. získává darem, výměnou) v papírové nebo elektronické verzi; nezahrnují se další periodika, k nimž mají uživatelé knihovny přístup v rámci konsorcií na plnotextové zdroje

Tabulka č. 10

Kvalita a kultura akademického života**Poskytování poradenských služeb**

Poradenství	Počet zaměstnanců/ přepočtený počet úvazků	Počet konzultačních hodin za týden	Počet konzultací		
			osobně	telefonicky	e-mailem
Studijní	5	40	10	10	20
Psychologické, sociální	-	-	-	-	-
Kariérové	-	-	-	-	-
Ostatní	-	-	-	-	-

Řešení problémů fyzicky znevýhodněných skupin studentů:

V podmínkách VŠLG jsou handicap pohybově znevýhodněných studentů v podstatě eliminovány vytvořením **úplně bezbariérového přístupu do budovy školy** (včetně dálkového ovládání pro vjezd automobilu ovládaného dálkovým ovladačem, nebo přes kamerový systém, pracovníkem recepce školy) s přímou návazností na **výtah propojující veškeré prostory školy včetně učeben, knihovny, studijního oddělení atd.**

To umožňuje těmto studentům bezproblémový pohyb při studiu i při všech návazných a souvisejících činnostech.

Mimořádně nadaní studenti: Z jejich řad jsou vybíráni studenti pro výměnné pobyty v rámci Erasmu.

Tabulka č. 11

Péče o studenty - ubytování, stravování

Lůžková kapacita kolejí VŠ celková	-		
Počet lůžek v pronajatých zařízeních	150		
Počet podaných žádostí o ubytování k 31. 12. 2009	-		
Počet kladně vyřízených žádostí o ubytování k 31. 12. 2009	25		
Počet kladně vyřízených žádostí o ubytování v %	100%		
Počet lůžkodnů v roce 2009	175		
Počet hlavních jídel vydaných v roce 2009	Celkem		
	-		
	Z toho:		
	studenti	zaměstnanci VŠ	ostatní
	-	-	-

Druhy stipendií a počty studentů

Stipendia		Počet studentů
Počet studentů pobírající stipendia		158
za vynikající studijní výsledky dle § 91 odst. 2 písm. a)		-
za vynikající vědecké, výzkumné, vývojové, umělecké nebo další tvůrčí výsledky přispívající k prohloubení znalostí dle § 91 odst. 2 písm. b)		-
na výzkumnou, vývojovou a inovační činnost podle zvláštního právního předpisu, § 91 odst. 2 písm. c) **)		-
v případě tíživé sociální situace studenta dle § 91 odst. 2 písm. d) ***)		-
v případě tíživé sociální situace studenta dle § 91 odst. 3)		5
v případech zvláštního zřetele hodných dle § 91 odst. 2 písm. e) ****)		-
z toho:	ubytovací stipendium	153
na podporu studia v zahraničí dle § 91 odst. 4 písm. a)		-
v tom:	z toho: SOCRATES	-
	CEEPUS	-
	*)	-
na podporu studia v ČR dle § 91 odst. 4 písm. b)		-
z toho:	AKTION	-
	CEEPUS	-
studentům doktorských studijních programů dle § 91 odst. 4 písm. c)		-
jiná stipendia:		-
v tom: *)		

*) uveďte jaké

**) Nový titul stipendia, viz změna zákona o vysokých školách z r. 2009

***) Dříve písm. "c)", viz změna zákona o vysokých školách z r. 2009

****) Dříve písm. "d)", viz změna zákona o vysokých školách z r. 2009

Internacionalizace

Tabulka č. 12a

Zapojení vysoké školy v programech mezinárodní spolupráce ve vzdělávání

Programy EU pro vzdělávání a přípravu na povolání

Program	LLP					Erasmus Mundus	Tempus
	Erasmus	Comenius	Grundtvig	Leonardo	Jean Monnet		
Počet projektů	2	-	1	-	-	-	-
Počet vyslaných studentů	1	-	-	-	-	-	-
Počet přijatých studentů	4	-	-	-	-	-	-
Počet vyslaných ak. pracovníků	3	-	1	-	-	-	-
Počet přijatých ak. pracovníků	2	-	-	-	-	-	-
Dotace (v tis. Kč)	229	-	27	-	-	-	-

Ostatní programy

Tabulka č. 12b

Program	Ceepus	Aktion	Ostatní
Počet projektů	-	-	-
Počet vyslaných studentů	-	-	-
Počet přijatých studentů	-	-	-
Počet vyslaných akademických pracovníků	-	-	-
Počet přijatých akademických pracovníků	-	-	-
Dotace (v tis. Kč)	-	-	-

Pozn.: Ve sloupci „Ostatní“ uveďte všechny programy vysoké školy, které není možno jinak zařadit.

Tabulka č. 12c

Další studijní pobyty v zahraničí

Program	Vládní stipendia	Přímá meziuniverzitní spolupráce/z toho Rozvojové programy	
		v Evropě/z toho Rozvoj. progr.	mimo Evropy/z toho Rozvoj. progr.
Počet vyslaných studentů	-	-	-
Počet přijatých studentů	-	-	-
Počet vyslaných akademických pracovníků	-	-	-
Počet přijatých akademických pracovníků	-	-	-

Tabulka č. 12d

Mobilita studentů a akademických pracovníků podle zemí

země	počet vyslaných studentů	počet přijatých studentů	počet vyslaných akademických pracovníků	počet přijatých akademických pracovníků
Polsko	-	4	-	1
Finsko	1	-	1	-
Turecko	-	-	1	-

Systém hodnocení kvality vzdělávání na VŠ – vnitřní hodnocení

Vnitřní hodnocení probíhá pomocí podrobných hodnotících dotazníků pro studenty na webových stránkách Vysoké školy logistiky o.p.s.

Jejich vyhodnocení hodnotí organizaci i náplň předmětů a úroveň vyučujících v jednotlivých částech výuky (přednášky, cvičení, semináře).

Tabulka č. 13

Zapojení vysoké školy do Fondu rozvoje vysokých škol – pouze pro VVŠ

Tematický okruh	Počet přijatých projektů	Poskytnuté fin. prostředky v tis. Kč		
		kapitálové	běžné	celkem
A	-	-	-	-
B	-	-	-	-
C	-	-	-	-
E	-	-	-	-
F	-	-	-	-
G	-	-	-	-
Celkem	-	-	-	-

Hodnocení vzdělávací činnosti mimo sídlo školy

VŠLG má v současnosti dvě Edukační centra:

Edukační centrum v Praze, kde v ak. roce 2008/09 studovalo v Bc. formě studia **167 studentů**.

Vzdělávací činnost tohoto edukačního centra lze hodnotit jako plnohodnotnou a od mateřské formy nerozeznatelnou, včetně toho, že výuka v tomto centru je jen kombinovanou formou a probíhá úplně stejně (včetně vyučujících) jako v sídle školy a obhajoba bakalářských prací a státní závěrečné zkoušky probíhají v sídle vysoké školy v Přerově.

Edukační centrum ve Štírovu (Sk) kde v ak. roce 2008/09 studovalo v Bc. formě studia **158 studentů**.

Výuka v tomto edukačním centru probíhá určitou přestavbou, rozhodující část vyučujících je nyní z mateřské vysoké školy v Přerově a od ak. roku 2009/10 bude obhajoba Bc. prací a státní závěrečné zkoušky probíhat v sídle vysoké školy v Přerově.

Výuka probíhá přesně podle akreditace Vysoké školy logistiky o.p.s. v Přerově a jednoznačně pod právními reáliemi ČR.

Tabulka č. 14

Zapojení vysoké školy do programů financovaných z prostředků ze Strukturálních fondů EU

Operační program (název)	Opatření (název)	Projekt	Doba realizace projektu	Poskytnutá částka (v tis. Kč) běžné/kapi- tálové	Poskytnutá částka (v tis. Kč) na rok 2009 běžné/kapi- tálové
-	-	-	-	-	-
Celkem (za každý operační program)	-	-	-	-	-

Tabulka č. 15

Zapojení vysoké školy do Rozvojových programů pro veřejné vysoké školy v roce 2009 – pouze pro VVŠ

Rozvojové programy pro veřejné vysoké školy	Počet přijatých projektů	Poskytnuté fin. prostředky v tis. Kč	
		kapitálové	běžné
Program na rozvoj přístrojového vybavení a moderních technologií	-	-	-
Program na podporu implementace národní soustavy kvalifikací na úrovni jednotlivých vysokých škol	-	-	-
Program na podporu vyhodnocení provedené restrukturalizace studijních programů a jejich inovace	-	-	-
Program na podporu oboustranné mobility studentů a pracovníků vysokých škol	-	-	-
Program na podporu přípravy projektů do operačních programů	-	-	-
Program na podporu mladých lidí sociálně, ekonomicky i zdravotně znevýhodněných při vstupu/během studia i po absolvování	-	-	-
Program na podporu talentovaných studentů a absolventů bezprostředně po ukončení studia	-	-	-
Program na podporu vzdělávání seniorů	-	-	-
Program na podporu odstraňování slabých stránek a/nebo podporu silných stránek vysoké školy založených na důkladné SWOT analýze předchozího vývoje a současného stavu	-	-	-
Centralizované rozvojové projekty (VŠ jako koordinátor)	-	-	-
CELKEM	-	-	-

Návrh analýzy SWOT VŠLG

Úvod

Analýza SWOT označovaná i jako situační analýza slouží k lepšímu pochopení příčin existujícího stavu. Je zaměřena jak na vnější, tak i vnitřní faktory ovlivňující situaci školy. Ve vnitřním prostředí školy hledáme slabé a silné stránky a ve vnějším prostředí školy hrozby a příležitosti.

Vnější prostředí školy tvoří ekonomické, politické, legislativní, demografické, technologické a sociální prostředí. Hrozbou rozumíme nežádoucí vlivy z vnějšího prostředí, které vedou v případě absence protipatření k stagnaci, úpadku nebo k zániku studijního programu (školy).

Příležitostí rozumíme působení příznivých vlivů, jejichž využití dává škole šanci získat konkurenční výhodu na trhu vzdělávacích služeb, dobrou pověst a vyšší kvalitu vzdělávání.

Charakter vnitřního prostředí je jednou z hlavních determinant dalšího rozvoje školy. Vnitřní prostředí školy tvoří vlastně zdroje vytvářející předpoklady pro uskutečnění záměrů managementu. Vnitřní zdroje školy zahrnují lidské zdroje, materiální zajištění, řízení a image (zájem o školu, úroveň absolventů, vazby na praxi). V těchto oblastech hledáme slabé a silné stránky.

SWOT ANALÝZA

Silné stránky:

- jedinečnost zaměření VŠLG a jednotlivých studijních oborů
- navazující magisterské studium v oboru Logistika
- dobrá materiálně technická vybavenost školy
- stabilizovaný management
- flexibilita vzdělávací nabídky podle potřeb studentů a zákazníků
- zavedení integrovaného systému řízení kvality podle ISO 9001 a ISO 14001
- poměrně známé vzdělávací centrum v regionu
- reference spokojených studentů a zákazníků
- dlouhodobý pronájem budovy od Statutárního města Přerov
- efektivní a rychlé využívání vlastních finančních prostředků na prostorové, technické a informační zajištění studia
- pozitivní vnímání profesními komorami a orgány státní správy a samosprávy (Česká logistická asociace, Svaz spedice a logistiky ČR, Olomoucký kraj, Krajský úřad Olomouckého kraje, Statutární město Přerov a Magistrát statutárního města Přerov
- pružnost obecně prospěšné společnosti a akreditované vysoké školy na vnější změny
- komplexní zastoupení a propojení všech vzdělávacích stupňů u zakladatele VŠLG (střední školy, vyšší odborná škola a vysoká škola).

Slabé stránky:

- nedostatek interních mladých pedagogů v kategorii docent a profesor
- neakreditovaná výuka předmětu v cizím jazyce
- nedostatečné využití možnosti spolupráce s praxí
- nedostatečné využití možnosti spolupráce s vhodnými domácími i zahraničními VŠ
- relativně nízký počet studentů projevující se zvláště ve spojení s tvůrčí činností
- slabá publikační činnosti pedagogických pracovníků.

Příležitosti:

- spolupráce s podnikatelskou sférou prostřednictvím absolventů školy
- rostoucí požadavky podnikatelské sféry na zvyšování kvalifikační úrovně zaměstnanců v oblasti logistiky

- možnost využívání prostředků z evropských a národních fondů
- rostoucí zájem o celoživotní vzdělávání
- možnost vytvoření nového edukačního centra
- možnosti rozšiřování spolupráce se zahraničními VŠ
- hledání efektivnějších cest spolupráce s podnikatelskou praxí
- hledání možnosti získání doktorského studijního programu
- vytvoření nového inovačního centra v Olomouci a zapojení se do jeho činnosti.

Hrozby:

- konkurence soukromých a veřejných VŠ v oblasti výuky logistiky
- nezájem o studium technicky zaměřených studijních oborů
- nepříznivý demografický vývoj – pokles potenciálních uchazečů o VŠ vzdělání
- negativní vliv klesajícího demografického vývoje na možnost výběru studentů
- změny v legislativě terciárního vzdělávání
- dynamický rozvoj u nové vysoké školy má za následek potřebu změn ve struktuře a organizaci vysoké školy, jehož následkem je nestabilní prostředí z pohledu delší časové etapy pro ověření nastavených forem a systémů řízení školy
- ekonomika vysoké školy v důsledku toho, že jediným zdrojem rozpočtu je školné od studentů.

Přerov, květen 2010



JUDr. Ivan Barančík
 Rektor
 Vysoké školy logistiky o.p.s.

ZPRÁVA NEZÁVISLÉHO AUDITORA

Zpráva o účetní závěrce

Na základě provedeného auditu jsme dne 14. dubna 2010 vydali k účetní závěrce, která je součástí této výroční zprávy, zprávu následujícího znění:

„Ověřili jsme přiloženou účetní závěrku společnosti **Vysoká škola logistiky, o.p.s.** tj. rozvahu k 31.12.2009, výkaz zisku a ztráty a přehled o peněžních tocích za období od 1.1.2009 do 31.12.2009 a přílohu této účetní závěrky, včetně popisu použitých významných účetních metod. Údaje o společnosti Vysoká škola logistiky, o.p.s. jsou uvedeny v příloze této účetní závěrky.

Odpovědnost statutárního orgánu účetní jednotky za účetní závěrku

Za sestavení účetní závěrky podávající věrný a poctivý obraz v souladu s českými účetními předpisy odpovídá statutární orgán společnosti Vysoká škola logistiky, o.p.s.. Součástí této odpovědnosti je navrhnout, zavést a zajistit vnitřní kontroly nad sestavováním a věrným zobrazením účetní závěrky tak, aby neobsahovala významné nesprávnosti způsobené podvodem nebo chybou, zvolit a uplatňovat vhodné účetní metody a provádět dané situaci přiměřené účetní odhady.

Odpovědnost auditora

Naší úlohou je vydat na základě provedeného auditu výrok k této účetní závěrce. Audit jsme provedli obvyklými postupy v souladu se zákonem o auditorech a Mezinárodními auditorskými standardy a souvisejícími aplikačními doložkami Komory auditorů České republiky. V souladu s těmito předpisy jsme povinni dodržovat etické normy a naplánovat a provést audit tak, abychom získali přiměřenou jistotu, že účetní závěrka neobsahuje významné nesprávnosti.

Audit zahrnuje provedení auditorských postupů, jejichž cílem je získat důkazní informace o částkách a skutečnostech uvedených v účetní závěrce. Výběr auditorských postupů závisí na úsudku auditora, včetně posouzení rizik, že účetní závěrka obsahuje významné nesprávnosti způsobené podvodem nebo chybou. Při posuzování těchto rizik auditor přihlédne k vnitřním kontrolám, které jsou relevantní pro sestavení a věrné zobrazení účetní závěrky. Cílem posouzení vnitřních kontrol je navrhnout vhodné auditorské postupy, nikoli vyjádřit se k účinnosti vnitřních kontrol. Audit též zahrnuje posouzení vhodnosti použitých účetních metod, přiměřenosti účetních odhadů provedených vedením i posouzení celkové prezentace účetní závěrky.

Domníváme se, že získané důkazní informace tvoří dostatečný a vhodný základ pro vyjádření našeho výroku.

Výrok auditora

Podle našeho názoru účetní závěrka podává věrný a poctivý obraz aktiv a pasiv společnosti Vysoká škola logistiky, o.p.s. k 31. prosinci 2009 a nákladů, výnosů a výsledku jejího hospodaření za rok 2009 v souladu s českými účetními předpisy. “

Zpráva o výroční zprávě

Ověřili jsme též soulad výroční zprávy společnosti Vysoká škola logistiky, o.p.s. s výše uvedenou účetní závěrkou. Za správnost výroční zprávy je zodpovědný statutární orgán společnosti. Naším úkolem je vydat na základě provedeného ověření stanovisko o souladu výroční zprávy s účetní závěrkou.

Ověření jsme provedli v souladu s Mezinárodními auditorskými standardy a souvisejícími aplikačními doložkami Komory auditorů České republiky. Tyto standardy vyžadují, aby auditor naplánoval a provedl ověření tak, aby získal přiměřenou jistotu, že informace ve výroční zprávě, které popisují skutečnosti, jež jsou též předmětem zobrazení v účetní závěrce, jsou ve všech významných ohledech v souladu s příslušnou účetní závěrkou. Jsme přesvědčeni, že provedené ověření poskytuje přiměřený podklad pro vyjádření výroku auditora.

Podle našeho názoru jsou informace uvedené ve výroční zprávě společnosti Vysoká škola logistiky, o.p.s. k 31.12.2009 ve všech významných ohledech v souladu s výše uvedenou účetní závěrkou.

V Olomouci dne 16. dubna 2010

Auditor:

Ing. Petr Vanský

Auditorské oprávnění č. 124

HZ Olomouc, spol. s r.o.

Husitská 157/4

779 00 Olomouc

Auditorské oprávnění č. 63

