

**Vysoká škola logistiky o.p.s.
Přerov**

**Výroční zpráva o činnosti a hospodaření
za rok 2007**

(dle ust. § 21 zákona č. 248/95 Sb., o obecně prospěšných společnostech)

Projednáno a schváleno
správní radou obecně prospěšné společnosti – březen 2008
a
dozorčí radou obecně prospěšné společnosti – květen 2008
Přerov

- a) Přehled činností vykonávaných v roce 2007 vzhledem k účelu založení obecně prospěšné společnosti je podrobně rozveden ve Výroční zprávě o činnosti Vysoké školy logistiky o.p.s., která je uvedena v příloze č. 1.
- b) Roční účetní závěrka včetně přílohy je uvedena v příloze č. 2.
- c) Výrok auditora je uveden v příloze č. 3.
- d) Přehled o peněžních příjmech a výdajích je zpracován tabulkou – příloha č. 4.
- e) Rozsah výnosů v členění podle zdrojů:

	v tis. Kč
Školné studenti	16 408
Příspěvky a dotace na výzkumné úkoly	3 115
Příspěvek Statutární město Přerov – technické dovybavení školy	1 200
Významný projekt Olomouckého kraje – příspěvek na technické dovybavení školy	1 250
Zápisné, poplatky příj. řízení, prodej skript	589
Kurzy	763
Semináře, přefakturace, ostatní	749
celkem	24 074

- f) Vývoj a konečný stav fondů obecně prospěšné společnosti:
Vysoká škola logistiky o.p.s. nemá zatím vytvořeny fondy.

- g) Stav a pohyb majetku a závazků obecně prospěšné společnosti:
v tis. Kč

	k 31.12.2006	k 31.12.2007
Dlouhodobý nehmotný majetek v zůstatkové ceně	618	699
Dlouhodobý hmotný majetek v zůstatkové ceně	1 509	1 145
Pohledávky	446	577
Krátkodobý finanční majetek	2 546	3 878
Jiná aktiva	1 707	1 059
Krátkodobé závazky	7 045	5 308
Jiná pasíva	2 948	4 050

Nárůst či pokles výše uvedených položek odráží již běžný provoz na vysoké škole, kdy máme obsazeny všechny 3 ročníky výuky. Pohledávky a závazky odráží zlepšení finanční situace školy.

h) Objem nákladů za rok 2007 včetně členění:

	v tis. Kč
Náklady pro plnění obecně prospěšných služeb – výuka na VŠ	17 724
Náklady pro plnění doplňkových činností – výzkumné úkoly, semináře	3 575
Náklady na správu obecně prospěšné společnosti	1 357
celkem	22 656

i) V průběhu roku 2007 byla provedena změna sídla společnosti na Palackého 1381/25, Přerov I – Město. Byla ustavena dozorčí rada ve složení: předseda Mgr. Martin Major, členové Ing. Marta Valenčíková a Jindřich Valouch.

Byla zapsána nově doplňková činnost:

- pořádání odborných kurzů, školení a jiných vzdělávacích akcí včetně lektorské činnosti,
- činnost technických poradců v oblasti logistiky,
- vydavatelské a nakladatelské činnosti,
- specializovaný maloobchod a maloobchod se smíšeným zbožím,
- výroba, rozmnožování, nahrávání a distribuce zvukových a zvukově-obrazových záznamů a jejich nenahraných nosičů,
- pronájem a půjčování věcí movitých,
- kopírovací práce.

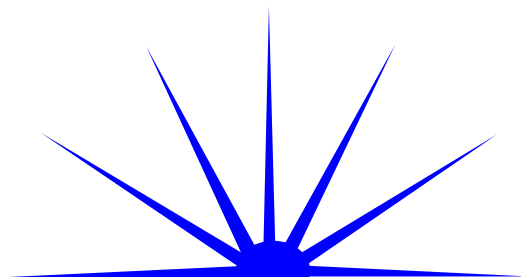


Zpracovala: Ing. Ludmila Dostálová

10. 3. 2008

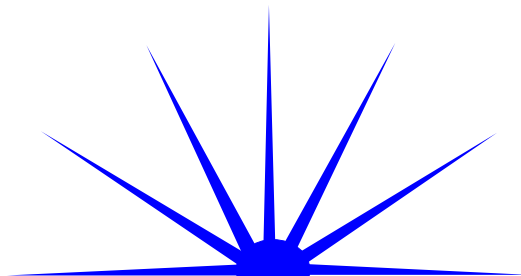


Ing. Jaroslav Geršl
předseda správní rady



**Vysoká škola logistiky o.p.s.
Přerov**

Projednáno a schváleno
správní radou obecně prospěšné společnosti – březen 2008
a
dozorčí radou obecně prospěšné společnosti – květen 2008
Přerov



Vysoká škola logistiky o.p.s. Přerov

Obsah.

- 1. Úvod.**
- 2. Kvalita a excelence akademických činností.**
- 3. Kvalita a kultura akademického života.**
- 4. Internacionalizace.**
- 5. Zajišťování kvality činností realizovaných na vysokých školách.**
- 6. Rozvoj vysoké školy.**
- 7. Závěr.**

Tabulková část je vložena do textu.

1 Úvod

- **Úplný název soukromé vysoké školy**
Vysoká škola logistiky o.p.s (dále jen „škola“)
- **Překlad názvu do anglického jazyka zní:**
The College of Logistics
- **Používaná zkratka názvu SVŠ**
VŠLG
- **Adresa VŠLG**
Palackého 1381/25
750 02 Přerov I – Město
Olomoucký kraj
- **Adresy všech pracovišť SVŠ dislokovaných mimo její sídlo**
 1. Edukační centrum VŠLG, ul. Nad Rokoskou 7, 182 00 Praha 8
PB - Vyšší odborná škola a střední škola managementu, s.r.o.
Telefon: +420 581 701 445
Fax: +420 581 701 445
E-mail: vslg@vslg.cz
www stránky: www.vslg.cz
 2. Edukační centrum VŠLG, ul. Sv. Štefana 36, 943 01 Štúrovo, Slovenská republika
1. sukromná obchodná akademia, Sv. Štefana č. 36, 943 01 Štúrovo, Slovenská republika.
Telefon: +420 581 701 445
Fax: +420 581 701 445
E-mail: vslg@vslg.cz
www stránky: www.vslg.cz
- **Datum a č.j. rozhodnutí MŠMT ČR o udělení státního souhlasu k působení jako SVŠ**
21. dubna 2004, č. j. 16 040/2004 – 3
- **Složení AR:**

- JUDr. Ivan Barančík	rektor VŠLG
- Prof. Ing. Jiří Herynk, CSc.	prorektor pro výzkum, vývoj a aplikace VŠLG
- Prof. Ing. et Ing. Dušan Halásek, CSc.	garant bakalářského studijního oboru Logistika služeb, vedoucí katedry VŠLG
- Prof. Ing. Ctirad Schejbal, CSc. Dr.h.c.	garant bakalářského studijního oboru Logistika cestovního ruchu, VŠLG
- Prof. Ing. Ivan Gros, CSc.	garant navazujícího magisterského studijního oboru Logistika, VŠLG

- Prof. Ing. Karel Voleský, CSc. garant bakalářského studijního oboru
Dopravní logistika, vedoucí katedry VŠLG
- Prof. Ing. Vladimír Strakoš, DrSc. garant bakalářského studijního oboru
Informační management, VŠLG
- Prof. Ing. Dušan Malindžák, CSc., Dr.h.c. Ředitel ústavu Logistiky průmyslu
a dopravy, TU Košice
- Prof. Ing. Petr Moos, CSc. děkan, Fakulta dopravní, ČVUT
- Prof. Ing. Vladimír Vašek, CSc. děkan, Fakulta aplikované informatiky,
UTB ve Zlíně
- Prof. Ing. Petr Hajna, CSc. Fakulta ekonomiky a managementu,
Univerzita obrany v Brně
- Doc. Dr. Ing. Vladimír Kebo prorektor pro vědeckou a výzkumnou
činnost, VŠB Technická univerzita Ostrava
- Doc. Ing. Ivan Hlavoň, CSc. generální ředitel SATES International
- Doc. RNDr. Ing. Miloš Šeda, PhD. ředitel ústavu automatizace a informatiky,
Fakulta strojního inženýrství, VUT v Brně
- Ing. Hana Štěpanovská ředitelka Obchodní akademie Přerov
- Ing. Petr Kousal České dráhy, a. s.
- Ing. František Kaštyl ředitel firmy KASTE

▪ **Složení správní rady VŠLG**

- Ing. Jaroslav Geršl předseda představenstva Montáže a. s.
Přerov
- Ing. Pavel Sekanina náměstek hejtmána Olomouckého kraje
a člen zastupitelstva Olomouckého kraje
- Ing. Jiří Lajtoch primátor statutárního města Přerov
a senátor Parlamentu České republiky

▪ **Složení dozorčí rady VŠLG**

- JUDr. Martin Major náměstek primátora statutárního města
Olomouc a člen zastupitelstva
Olomouckého kraje
- Jindřich Valouch poslanec Parlamentu České republiky, člen
zastupitelstva statutárního města Přerov
- Ing. Valenčíková Marta členka zastupitelstva statutárního města
Přerov

- **Složení akademického senátu**

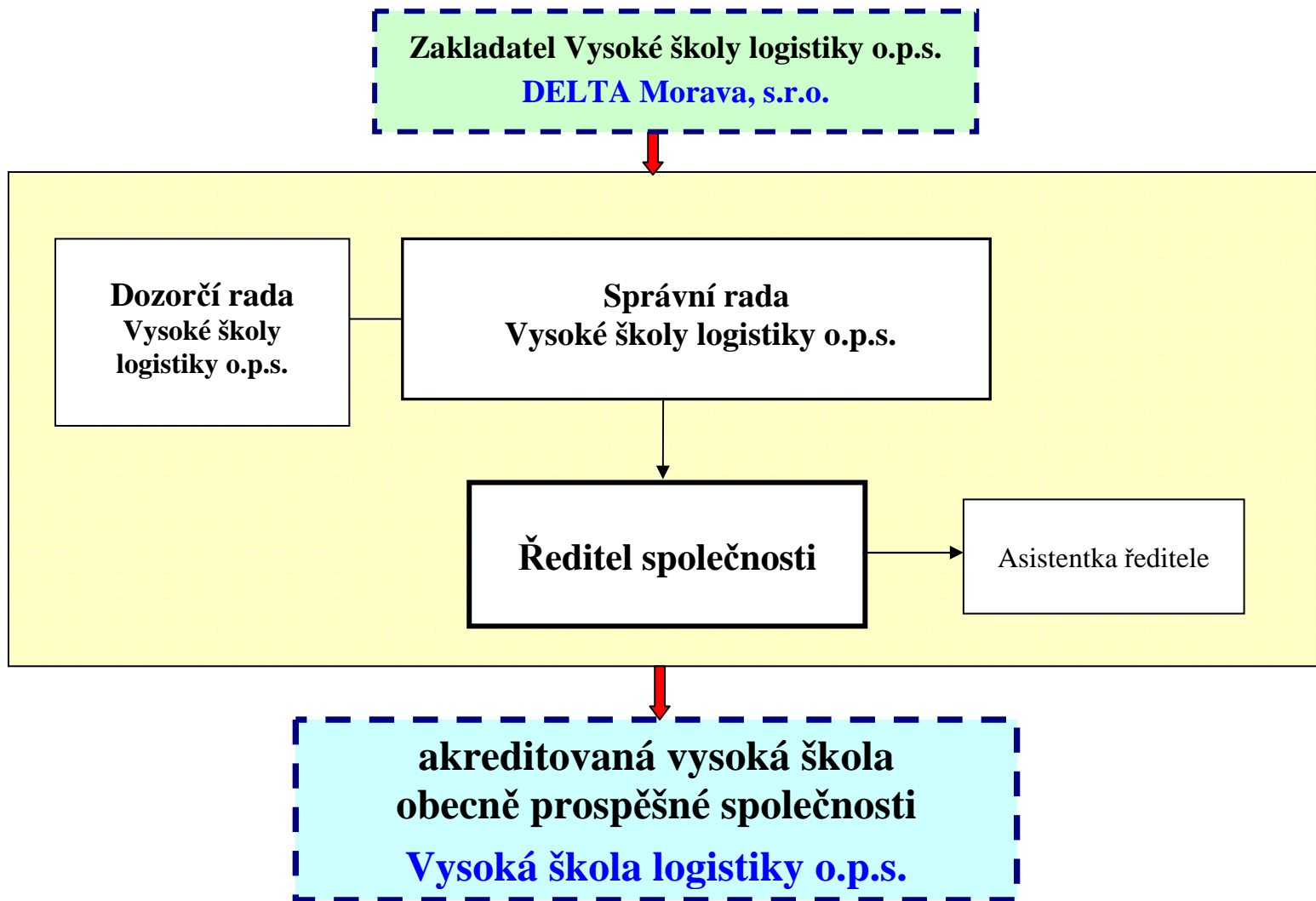
předseda - Prof. Ing. Voleský Karel, CSc.,
členové – Prof. Ing. et. Ing. Halásek Dušan, CSc.,
Doc. Ing. Šmajstrla Vladislav, CSc.,
PhDr. Fišarová Olga,
Ing. Rutteová Lenka, PhD.,
Ing. Němcová Jitka,
Hák Vojtěch – student 2.r. DOL.

- **Rektor SVŠ**

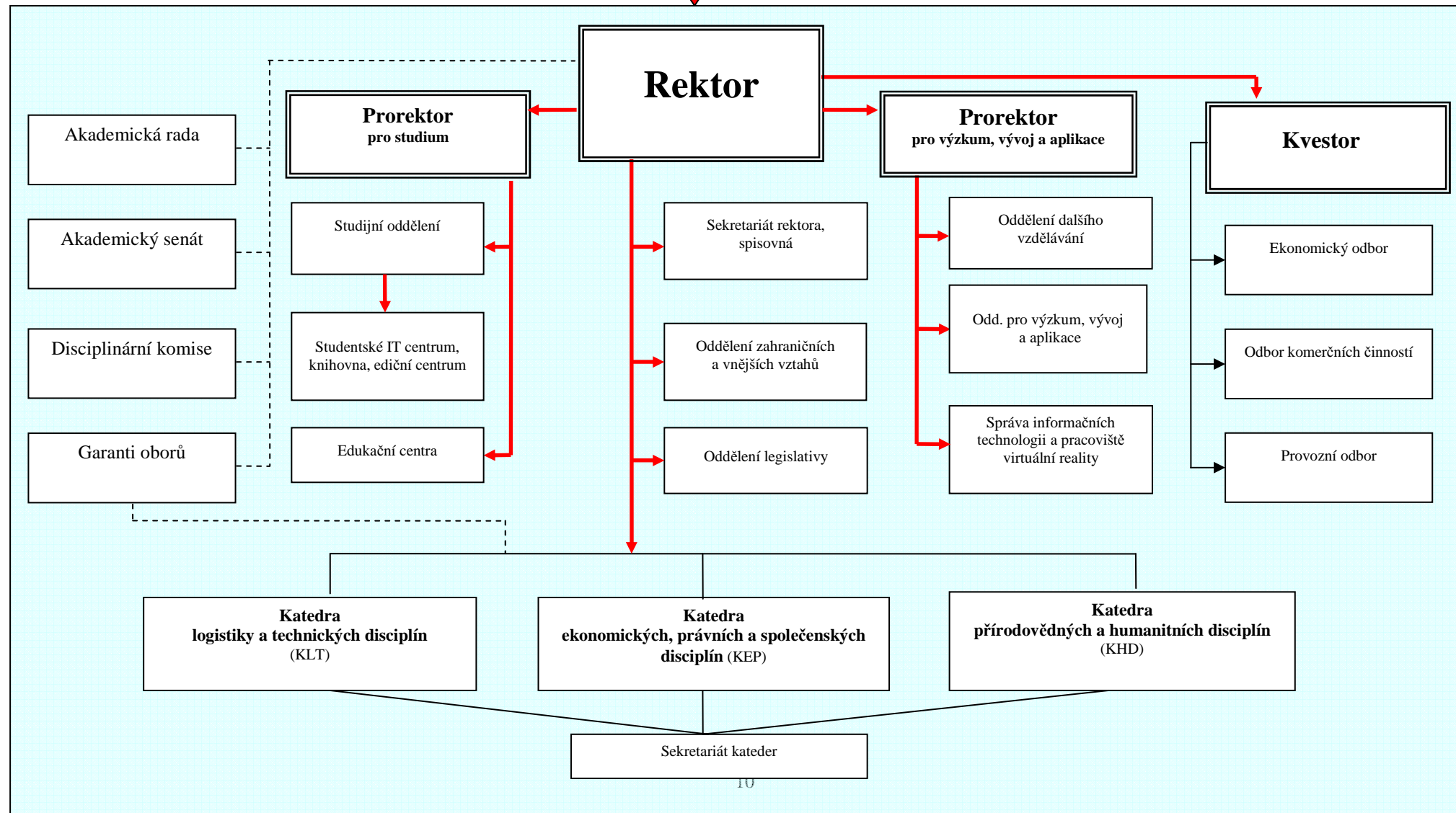
JUDr. Ivan Barančík

▪ Organizační schéma

Organizační struktura obecně prospěšné společnosti – Vysoká škola logistiky o.p.s.



**Obecně prospěšná společnost
Vysoká škola logistiky o.p.s.**



Tabulka 1**Přehled členství soukromé vysoké školy v organizacích sdružujících vysoké školy, v mezinárodních a profesních organizacích**

Organizace	Stát	Status
Evropská asociace pro bezpečnost IT (European Association for Security -EAS Europe)	Evropa	člen
Rada vysokých škol ČR	ČR	člen předsednictva
Česká logistická asociace	ČR	člen
Svaz spedice a logistiky České republiky	ČR	člen
České sdružení škol vyššího studia (Č.S.Š.V.S.)	ČR	člen
Asociace institucí vzdělávání dospělých (AIVD)	ČR	člen
Střední Morava- Sdružení cestovního ruchu	ČR	člen
Regionální sdružení rozvoje lidských zdrojů	ČR	člen
UNO – Unie neziskových organizací Olomouckého kraje	ČR	člen
LOADO	ČR, Slovensko, Polsko	člen

Pozn.: Statut –postavení SVŠ v organizaci, např. člen, předseda, místopředseda apod.

- **Zastoupení žen v akademických orgánech vysoké školy**

V akademické radě VŠLG je zastoupena jedna žena (6%).

V akademickém senátu jsou zastoupeny tři ženy (43%).

2 Kvalita a excelence akademických činností

- **Řízení SVŠ**

Řízení VŠLG vyplývá z výše uvedeného organizačního schématu.

Statutárním orgánem obecně prospěšné společnosti podle zákona o obecně prospěšných společnostech je Správní rada. Kontrolním orgánem je dozorčí rada VŠLG. Obecně prospěšná společnost vytváří ke svému přímému řízení funkci ředitele, kterému správní rada postupuje na základě generální plné moci činit určité právní úkony ve smyslu zakládací listiny obecně prospěšné společnosti a statutu této společnosti. Jde především o pracovněprávní úkony, úkony ve vztahu k orgánům státní správy a samosprávy a úkony vyplývající z obchodních vztahů do kterých vstupuje obecně prospěšná společnost. Postoupením určitých právních úkonů na ředitele společnosti se sleduje operativnost a pružnost řízení obecně prospěšné společnosti.

VŠLG má v zakládací listině definovanou jedinou obecně prospěšnou službu - poskytování vysokoškolského vzdělání v bakalářském studijním programu a v navazujícím magisterském studijním programu podle zákona o vysokých školách. Pro řízení činnosti, které vyplývají ze zákona o vysokých školách je zakládací listinou a statutem VŠLG vytvořena funkce rektora, který řídí akademickou obec a všechny činnosti spojené s naplňováním obecně prospěšné služby a doplňkových činností k této službě.

Organizační členění VŠLG odpovídá obecným standardům pro řízení a provoz univerzit, veřejných a neveřejných vysokých škol působících v ČR ve smyslu zákona o vysokých školách a letitým zkušenostem z těchto vysokých škol. Některé drobné odlišnosti pro řízení

VŠLG jsou dané specifičnosti VŠLG (obecně prospěšná společnost, soukromá neveřejná vysoká škola, technický zaměřené studijní programy, edukační centra pro vzdělávání mimo sídlo VŠLG apod.).

- **Přístup ke vzdělávání, prostupnost, celoživotní vzdělávání (tab. č. 2 a, b, c)**

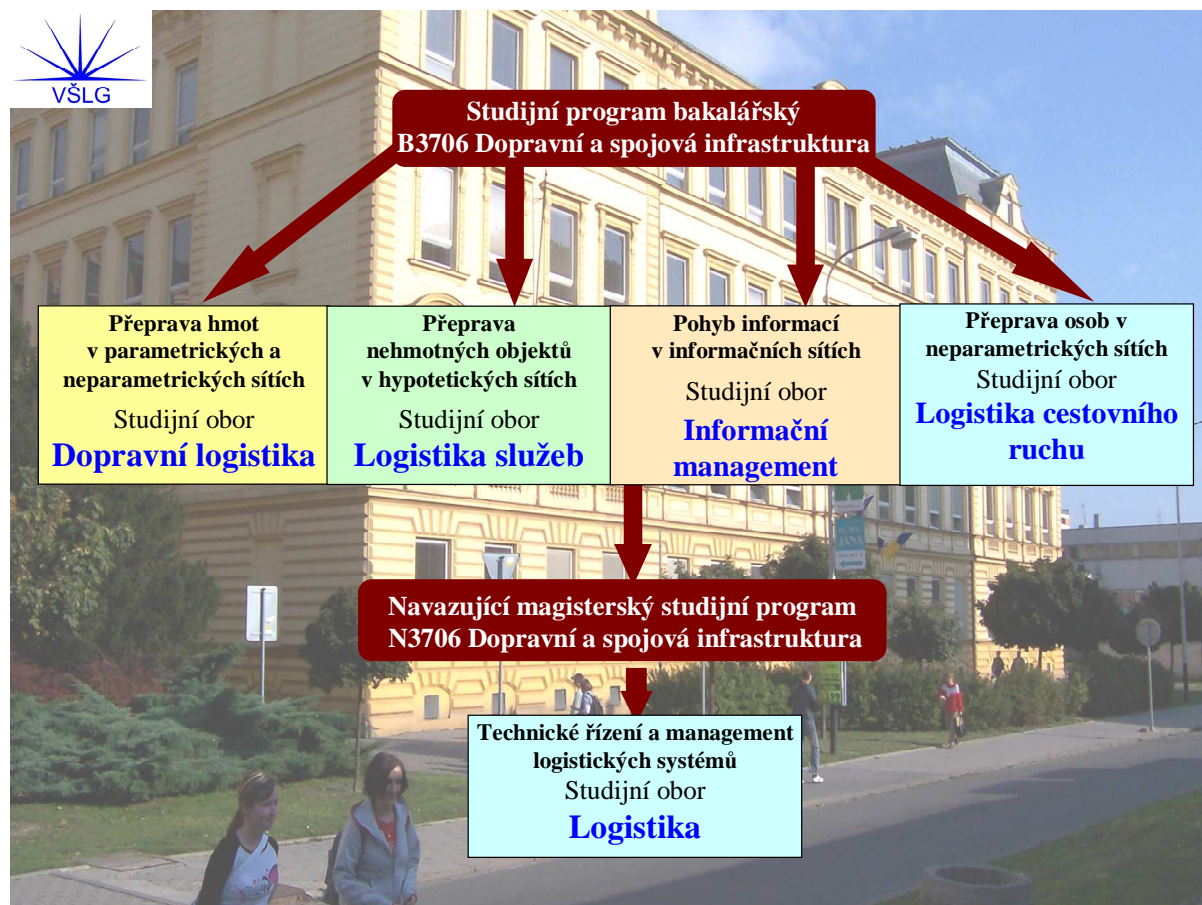
VŠLG má akreditované dva studijní programy:

- **bakalářský studijní program - B3706 Dopravní a spojová infrastruktura**, v rámci kterého jsou akreditovány čtyři bakalářské studijní obory:
 - ↳ Dopravní logistika,
 - ↳ Logistika služeb,
 - ↳ Informační management,
 - ↳ Logistika cestovního ruchu.
- **navazující magisterský studijní program - N3706 Dopravní a spojová infrastruktura** s jedním akreditovaným navazujícím magisterským studijním oborem
 - ↳ Logistika.

Navazující magisterský studijní program byl akreditován v červnu 2007 a výuka byla zahájena v říjnu 2007 pro akademický rok 2007/2008.

Studium v akreditovaných programech je realizováno prezenční i kombinovanou formou.

Akreditace pro bakalářské studijní obory Dopravní logistika, Logistika služeb a Informační management končí v dubnu 2008. Proto již v měsíci srpnu 2007 byly zahájené přípravy na žádosti o prodloužení akreditace u předmětných bakalářských studijních oborů. Žádost o prodloužení akreditace byla zpracována a předána na sekretariát Akreditační komise MŠMT ČR v měsíci listopad 2007. Před zpracováním žádosti o prodloužení akreditace byla prováděna analýza a syntéza s následnou rozpravou v akademické obci VŠLG o zkušenostech a poznatcích se vzděláváním podle akreditovaných studijních plánů v bakalářském oboru Dopravní logistika, Logistika služeb a Informační management. Zobecněné poznatky byly zpracované do žádosti o prodloužení akreditace a na základě těchto poznatků došlo i k úpravě skladby předmětů těchto studijních plánů. Jediným hlediskem byla precizace studia z pohledu původně přijatého profilu absolventů VŠLG. Při zpracovávání této výroční zprávy již je platnou skutečností, že v měsíci lednu 2008 Akreditační komise prodloužila platnost akreditace pro bakalářské studijní obory Dopravní logistika, Logistika služeb a Informační management o dalších 6 let, to je do roku 2014.



Tabulka 2 a

Přehled akreditovaných studijních programů soukromé vysoké školy

Skupiny studijních programů (STUDPROG)	Studijní programy						Celkem studijních programů
	bakalářský		magisterský		magisterský navazující		
	P	K	P	K	P	K	
technické vědy a nauky	1	1	/	/	1	1	2
Celkem	1	1	/	/	1	1	2

Pozn.: P – prezenční forma, K – kombinovaná forma (popř. i distanční, tento údaj uveďte za lomítko u kombinované formy).

Skupiny studijních programů jsou děleny podle kódů STUDPROG: přírodní vědy a nauky 11 až 18, technické vědy a nauky 21 až 39, zemědělské, lesnické a veterinární vědy a nauky 41 až 43, zdravotní, lékařské a farmaceutické vědy a nauky 51 až 53, společenské vědy, nauky a služby 61, 65, 67, 71 až 74, ekonomie 62, právo, právní a veřejnosprávní činnost 68, pedagogika, učitelství a sociální péče 75, obory z oblasti psychologie 77, vědy a nauky o kultuře a umění 81 a 82.

Platí též pro tab. 2 b, 2 c, 3, 4, 5, 6 a 12.

Tabulka 2 b**Přehled počtu kurzů celoživotního vzdělávání soukromé vysoké školy**

Skupina studijních programů	kurzy orientované na výkon povolání			kurzy zájmové			U3V	Celkem
	do 15 hod.	do 100 hod.	více	do 15 hod.	do 100 hod.	více		
přírodní vědy a nauky				2				2
technické vědy a nauky		2						2
ekonomie		3						3
právo, právní a veřejnosprávní činnost		1						1
Celkem	/	6	/	2	/	/	/	8

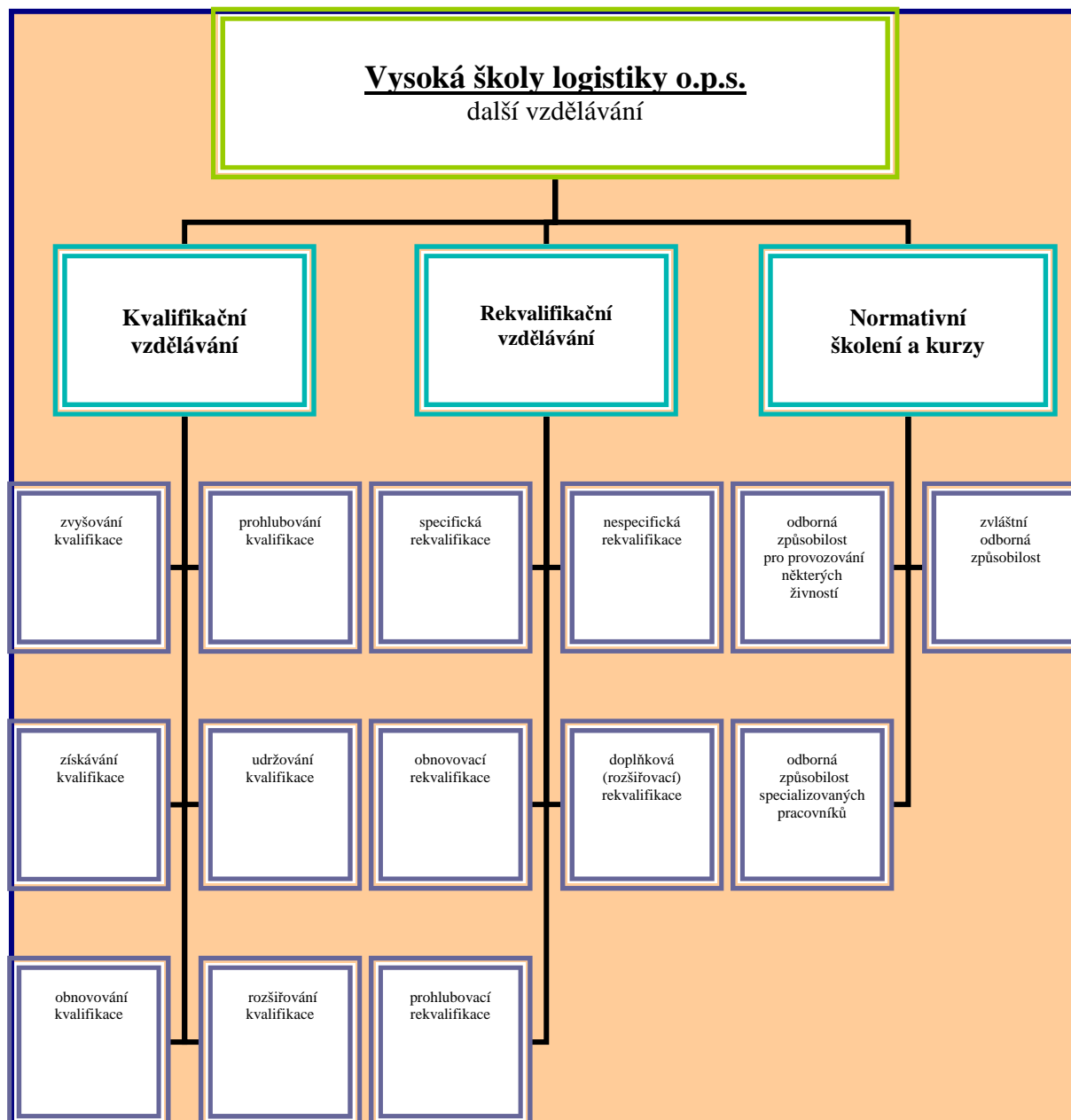
Pozn.: U3V – univerzita 3. věku.

Tabulka 2 c**Přehled počtu účastníků kurzů celoživotního vzdělávání na soukromé vysoké škole**

Skupina studijních programů	kurzy orientované na výkon povolání			kurzy zájmové			U3V	Celkem
	do 15 hod.	do 100 hod.	více	do 15 hod.	do 100 hod.	více		
přírodní vědy a nauky				128				128
technické vědy a nauky		13						13
ekonomie		22						22
Celkem								163

VŠLG se průběhu roku zabývala zpracováváním programů celoživotního vzdělávání (CŽV) (viz tabulka 2 c). Navržené kurzy orientované na výkon povolání byly nabídnuty občanské veřejnosti a řadě organizací (např. DHL logistic) a jejich zahájení se předpokládá od příštího akademického roku, případně podle potřeb oslovené firmy a organizace. Prostupnost jednotlivých programů vzdělávání je zajištěna jak po věcném, odborném tak i personálním zajištěním ze strany VŠLG.

Schéma 1



Zájem o studium na VŠLG (tab. č. 3)

V akademickém roce 2007-2008 podalo přihlášku ke studiu na VŠLG celkem 414 studentů, přijatých bylo 362 studentů. Uvedená čísla dokumentují skutečnost, že zájem o studium na VŠLG roste velmi uspokojivým způsobem. Zlepšuje se i poměr mezi prezenční a kombinovanou formou studia.

Tabulka 3

Zájem uchazečů o studium na soukromé vysoké škole

Skupiny studijních programů	Počet				
	podaných přihlášek ¹⁾	přihlášených ²⁾	přijetí ³⁾	přijatých ⁴⁾	zapsaných ⁵⁾
Celkem	414	362	362	362	352
přírodní vědy a nauky					
technické vědy a nauky	414	362	362	362	352

- 1) Počet všech přihlášek, které VVŠ obdržela.
- 2) Počet uchazečů o studium, kteří se zúčastnili přijímacího řízení.
- 3) Počet všech kladně vyřízených přihlášek.
- 4) Počet přijatých uchazečů. Údaj celkem vyjadřuje počet fyzických osob, ve skupinách oborů jsou zahrnuti vícenásobně přijatí.
- 5) Počet přijatých studentů, kteří se zapsali ke studiu.

- **Studenti v akreditovaných studijních programech (tab. č. 4)**

Tabulka 4

Přehled počtu studentů v akreditovaných studijních programech soukromé vysoké školy k 31. 10. 2007

Skupiny studijních programů	Studenti ve studijním programu								Celkem studentů
	bak.		mag.		mag. navazující		dokt.		
	P	K	P	K	P	K	P	K	
technické vědy a nauky	187	463			21	11			682
Celkem	187	463			21	11			682

V akreditovaném studijním programu bylo k 31.12.2007 celkem 682 studentů, z toho v prezenční formě 208 a v kombinované 474 studentů.

- **Studijní programy případně realizované SVŠ spolu s vyšší odbornou školou podle § 81 zákona o vysokých školách**

Vysoká škola logistiky nerealizuje žádné studijní programy s vyšší odbornou školou.

- Absolventi VŠLG (tab. č. 5), uplatnění absolventů na trhu práce – hodnocení nabídky studijních programů z hlediska této uplatnitelnosti, spolupráce VŠLG s jejími absolventy

Tabulka 5

**Přehled počtu absolventů akreditovaných studijních programů VŠLG
v období od 1. 1. 2007 do 31. 12. 2007**

Skupiny studijních programů	Absolventi ve studijním programu								Celkem absolventů
	bakalářský		magisterský		magisterský navazující		doktorandský		
	P	K	P	K	P	K	P	K	
technické vědy a nauky	13	30							43
Celkem	13	30	/	/	/	/	/	/	43

Ve sledovaném období roku 2007 promovalo prvních 43 absolventů VŠLG v bakalářském studijním programu. S našimi absolventy budeme v kontaktu, budujeme databázi absolventů s průběžným monitorováním jejich uplatnění na trhu práce a jejich kariérní dráhy. Budeme vyhodnocovat jejich informace o poznacích z praxe v návaznosti na možné inovace studijního programu a akreditovaných studijních plánů studijních oborů.

- Neúspěšní studenti na VŠLG (tab. č. 6), opatření vedoucí ke snižování studijní neúspěšnosti

V roce 2007 VŠLG evidovala celkem 29 neúspěšných studentů v prezenční i kombinované formě studia. Jako důvody ukončení studia uvádějí neúspěšní studenti především rodinné, pracovní příp. finanční problémy, minima studentů se týkalo nezvládnutí studijní zátěže.

Tabulka 6

**Přehled počtu neúspěšných studentů v akreditovaných studijních programů VŠLG
v období od 1. 1. 2007 do 31. 12. 2007**

Skupiny studijních programů	Neúspěšní studenti ve studijním programu								Celkem studentů
	bakalářský		magisterský		magisterský navazující		doktorandský		
	P	K	P	K	P	K	P	K	
technické vědy a nauky	9	19			-	1			29
Celkem	9	19	/	/	/	1	/	/	29

- Využívání kreditového systému, udělování dodatku k diplomu

Studijní plány jednotlivých studijních oborů obsahují hodnocení absolvování konkrétní disciplíny počtem kreditních bodů. Hodnota kreditů odpovídá náročnosti plnění studijních povinností jednotlivých předmětů podle studijního plánu daného studijního oboru. Pro vytvoření předpokladů prostupnosti našich studentů na jiných školách byla dokončena

příprava ke zpracování a implementaci nového kreditového hodnocení plně kompatibilního se systémem ECTS. Tento systém bude uváděn do provozu v akademickém roce 2008 - 2009.

- **Školné VŠLG v prezenční a kombinované formě studia**

Vývoj školného Kč/rok

2004/2005		40 000,-
2005/2006	1. ročník bakalářské studium	
	prezenční forma	37 000,-
	kombinovaná forma	36 000,-
	2. ročník bakalářské studium	
	prezenční forma	38 000,-
	kombinovaná forma	37 000,-
	3. ročník bakalářské studium	
	prezenční forma	36 000,-
	kombinovaná forma	35 000,-
2006/2007	1. ročník bakalářské studium	
	prezenční forma	37 000,-
	kombinovaná forma	36 000,-
	2. ročník bakalářské studium	
	prezenční forma	38 000,-
	kombinovaná forma	37 000,-
	3. ročník bakalářské studium	
	prezenční forma	36 000,-
	kombinovaná forma	35 000,-
2007/2008	1. ročník bakalářské studium	
	prezenční forma	37 000,-
	kombinovaná forma	36 000,-
	2. ročník bakalářské studium	
	prezenční forma	38 000,-
	kombinovaná forma	37 000,-
	3. ročník bakalářské studium	
	prezenční forma	36 000,-
	kombinovaná forma	35 000,-
	1. ročník navazující magisterské studium	
	prezenční i kombinována forma	40.000,-

- **Odborná spolupráce VŠLG s regionem, propojení teorie a praxe a spolupráce s odběratelskou sférou**

Spolupráce VŠLG s odbornou praxí je představována několika řešenými projekty a aktivním působením v organizacích, jejichž obsah činností souvisí se zaměřením školy, a to např.:

- uzavření smluv o spolupráci s Českými drahami, a.s., s Dopravním podnikem hlavního města Prahy,
- členství v České logistické asociaci, Svazu dopravců a logistiky ČR,
- AIVD – Asociace institucí vzdělávání dospělých v ČR,
- Regionální sdružení pro rozvoj lidských zdrojů,
- spolupráci při zadávání bakalářských prací s různými odbornými institucemi.

Spolupráce VŠLG s regionálními orgány spočívá v zastoupení:

- při tvorbě strategického plánu města Přerova pro rok 2007 – 2013,
- v Investiční komisi města Přerova,
- v Dopravní komisi města Přerova,
- ve zpracování významných projektů Olomouckého kraje,
- spolupráci na projektech rozvoje regionálního cestovního ruchu v Mikroregionu Hranicko a jednotlivých obcí v Olomouckém kraji.

Spolupráce VŠLG s veřejností:

- organizování „dnů otevřených dveří“ každý první úterý v měsíci letního semestru,
- informační tabule na budově školy a činnosti a akcích pořádaných VŠLG,
- www stránky (www.vslg.cz),
- pořádání přednášek pro veřejnost (celkem 6 přednášek např. - Logistika – prof. Strakoš, Katastrofy z vesmíru – prof. Schejbal),
- přístup veřejnosti na odborné akce pořádané VŠLG.

Odborné konference pořádané VŠLG:

- 9. května 2007 – Udržitelný rozvoj integrovaného systému veřejné dopravy v Olomouckém kraji,
- 24. října 2008 – Regionální letiště v blízkosti městských a průmyslových aglomerací.

V průběhu roku 2007 se vědeckopedagogický sbor VŠLG zúčastnil 21 konferencí, na nichž vystoupilo 18 pedagogických pracovníků a bylo publikováno 14 vystoupení. Aktivita pedagogů se projevila i ve vydání 14 publikací pro studium (pomůcky, skripta, učebnice).

- **kvalifikační a věková struktura akademických pracovníků (tab. č. 7 a, b)**

V pracovním poměru je celkem 34 pedagogů, z toho v kategorii profesor je 9 zaměstnanců, v kategorii docent 13 zaměstnanců a v kategorii odborný asistent 12 pracovníků.

Tabulka 7 a

Věková struktura akademických pracovníků soukromé vysoké školy

Věk	Akademičtí pracovníci									
	profesoři		docenti		odb. asist.		asistenti		lektori	
	celkem	ženy	celkem	ženy	celkem	ženy	celkem	ženy	celkem	ženy
do 29 let					1	1				
30 – 39 let					3	1				
40 – 49 let			1		2	1				
50 – 59 let	2		5	1	4	2				
60 – 69 let	2		4		2	1				
nad 70 let	5		3							
Celkem	9		13	1	12	6				

Tabulka 7 b

**Přehled o počtu akademických pracovníků na soukromé vysoké škole
k 31. 12. 2007**

Personální zabezpečení	celkem	prof.	doc.	ost.	DrSc.	CSc.	Dr., Ph.D., Th.D.
Rozsahy úvazků vyučujících							
do 30 %							
do 50 %	1	1				1	
do 70 %	2	2					
do 100 %	10	3	1	3	1	1	3

Pozn.: Pokud je např. prof. XX, CSc., vyplní se údaj ve sloupci prof. i CSc.

- **rozvoj výzkumné, vývojové, umělecké a další tvůrčí činnosti SVŠ a posílení vazby mezi činnostmi vzdělávací a touto činností (tab. č. 8)**

Tabulka 8

Přehled grantů, výzkumných projektů, patentů a dalších tvůrčích aktivit VŠLG.

Název grantů, výzkumných projektů, patentů nebo dalších tvůrčích aktivit	Zdroj	Finanční podpora
Dopravní obslužnost měst střední velikosti	B	2 805 tis.Kč
PRO AGRI TOUR	A -INTERREG IIC	99 270 EUR
OP RLZ Inovace studijního programu	ESF – OP RLZ	4 580 tis. Kč
NEDLOG	A -Leonardo da Vinci	21 tis. EUR
LLP – Erasmus mobility studentů	A – LLP Erasmus	6 446 EUR

Pozn. Ve sloupci „Zdroj“ u grantů uvést: A=mezinárodní a zahraniční granty, B=granty GAČR, C=rezortní ministerské granty (včetně výzkumných záměrů MŠMT, s výjimkou FRVŠ); u ostatních uvést název instituce, která výzkumný projekt zadala.

V roce 2007 pokračovaly a byly zahájeny následující projekty:

VVA 7.01- Název projektu: Dopravní obslužnost měst střední velikosti

Cílem řešení projektu je návrh a testování metodiky pro řešení komplexní dopravní obslužnosti měst střední velikosti. Základními metodami pro dosažení cíle projektu budou prostorové analýzy a modelování v prostředí geografických informačních systémů a metody geografického šetření a monitoringu.

Garant: Prof. Vladimír Strakoš

VVA 7.02 – Název projektu: PRO AGRI TOUR

Projekt byl součástí financování a realizace projektu INNOREF. Základním cílem projektu je založení spolupráce podnikatelů s dalšími sektory, vytvoření regionálního managementu pro zavádění meziregionální známky kvality výrobních procedur místních produktů, tzv. umbrella label a k rozvoji regionálního marketingu místních produktů, čímž bude podpořen jejich odbyt. Informace jsou dostupné na www.proagritour.eu. Projekt byl v roce 2007 úspěšně ukončen.

Garant: Mgr. Erika Konupčíková

VVA 6.03 – Název projektu: OP RLZ Inovace studijního programu

Cílem tohoto projektu je zavedení modulového uspořádání studijního programu, zavedení distanční formy studia a nového studijního programu Projektový management. Projekt byl podán ke schválení v únoru 2006, zahájen byl v září 2006 a doposud pokračuje. Předpokládaná doba ukončení červen 2008.

Garant projektu: Ing. Jakub Kulíšek

VVA 6.04 – Název projektu NEDLOG

Spolupráce 6 partnerů ze 4 evropských zemí – Polsko, Německo, Maďarsko a ČR. Cílem projektu je vytvoření 16 e-learningových modulů v oblasti logistiky a mezinárodního obchodu. Tyto moduly budou dostupné v jazyce partnera a anglickém jazyce a po skončení projektu je možno je používat ve výuce na naší škole. Vysoká škola logistiky o.p.s. je zodpovědná za vypracování jednoho modulu M11 – Základ mezinárodního obchodu.

Garant projektu: PhDr. Olga Fišarová

VVA 6.05 - Název projektu: LLP – Erasmus mobility studentů

V roce 2006 jsme zahájili mobilitou studentů na partnerské evropské vysoké školy. V zimním semestru 2006 vycestovali první studenti třetího ročníku na zimní semestr do Finska – University of Vaasa. Pobyt byl velice úspěšný. Zprávy studentů byly zveřejněny na webových stránkách školy v březnu 2007. V červenci 2007 byl ukončen studijní pobyt 2 studentů na TU Košice.

Koordinátor školy: Mgr. Erika Konupčíková

V rámci projektu OP RLZ „Inovace studijního programu Dopravní a spojová infrastruktura“ bylo zpracováno 16 studijních opor v elektronické podobě (LMS Moodle), a to:

- Základy logistiky,
- Vzdělávací a kulturní služby,
- Logistika letecké dopravy,
- Logistika vodní dopravy,
- Matematika pro bakaláře,
- Projektový management,
- Charakteristika cestovního ruchu,
- Nauka o Zemi,
- Psychologie organizace,
- Personální management,
- Databázové systémy,
- Základy politologie,
- Ekonomika podniku – 2. část,
- Skladování,
- Business and Enterprise,
- Hospodářské právo.

Do ověřování opor v LMS Moodle byli zapojeni i studenti VŠLG v rámci pilotní výuky některých předmětů při použití zpracované studijní opory v LMS Moodle. V rámci projektu byl uskutečněn i pilotní kurz, který úspěšně završil probíhající fázi tohoto projektu. Školení autorů distančního textu, tutorů a organizátorů kurzu, které prováděla Dr. Zlámalová z Národního centra distančního vzdělávání, aktivně přispělo k naplnění postupných cílů projektu.

- **Infrastruktura VŠLG (materiální, technické a informační zajištění), dostupnost informačních zdrojů a rozvoj informační infrastruktury (tab. č. 9)**

Tabulka 9

Vysokoškolské knihovny, knihovnicko-informační služby

Přírůstek knihovního fondu za rok	410
Knihovní fond celkem	3872
Počet odebíraných titulů periodik:	
- fyzicky	31
- elektronicky (odhad) ⁴	25
Otevírací doba za týden ¹ (fyzicky)	44
Počet absenčních výpůjček ²	663
Počet uživatelů ³	987
Počet studijních míst	10
Počet svazků umístěných ve volném výběru	2900

- 1) Rozumí se počet otevíracích hodin týdně toho provozu vysokoškolské knihovny, který má nejdelší otevírací dobu. Otevírací doby jednotlivých provozů se nesčítají!
Termínem „fyzicky“ se rozumí osobní návštěva knihovny, nikoli elektronická komunikace.
- 2) Včetně prolongace.
- 3) Uvádějí se zaregistrovaní uživatelé k 31. 12. 2007, tj fyzické nebo právnické osoby zaregistrované v knihovně, které jsou oprávněné půjčovat si dokumenty z jejího fondu (domů nebo prezenčně) a které během vykazovaného období byly nově zaregistrovány nebo jejich registrace byla obnovena.
- 4) Uvádějí se pouze tituly periodik, které knihovna sama předplácí (resp. získává darem, výměnou) v papírové nebo elektronické verzi; nezahrnují se další periodika, k nimž mají uživatelé knihovny přístup v rámci konsorcií
na plnotextové zdroje

Technické vybavení VŠLG

- samostatná čtyřpodlažní budova,
- 2 moderní posluchárny pro 90 studentů s dataprojektorem a internetem,
- 2 oborové posluchárny pro 40 studentů s dataprojektorem a internetem,
- 2 posluchárny s přenosným dataprojektorem pro studijní skupiny do 20 studentů,
- 3 počítačové laboratoře se 20 počítači,
- knihovna se studovnou se 3 počítači, studovnou s 12 počítači pro samostatné studium studentů, s profesionálním knihovnickým SW Clavius SQL umožňujícím spojení se všemi knihovnami v ČR,
- ediční pracoviště zajišťující vydávání učebních pomůcek,
- počítačová síť spojující všechny počítače v budově s výkonným serverem (v průběhu roku 2007 bylo provedeno další rozšíření kapacity serveru),
- všichni zaměstnanci, ne jenom pedagogové, jsou vybaveni počítačem,
- pracoviště virtuální reality s výkonným počítačem a doplňkovým vybavením (Dataglove, rukavice pro obě ruce, stereokamera),
- ISIS – software pro řízení chodu školy včetně kontaktů s pedagogy a studenty,
- softwarový systém LMS Moodle pro spojení pedagogů a studentů pro využívání opor pro distanční vzdělávání,
- modulová koncepce studia pro možnost distančního vzdělávání a pro možnost nabídky celoživotního vzdělávání v širokém rozsahu předmětů rozvíjených na VŠLG,
- místnost se stolovým uspořádáním v budově školy včetně automatů na nápoje,
- poloha VŠLG umožňuje přístup k dobře vybavené samoobsluze (20 m),
- 100 m k veřejné jídelně pro studenty i zaměstnance v širokém okolí,
- 50 m k restauraci s celodenním provozem.

Softwarová vybavení

- Všechna pracoviště školy jsou vybavena počítači, které jsou připojeny do lokální počítačové sítě a zároveň s tím také do internetu. Studentům je k dispozici 56 počítačů ve třech odborných učebnách a dále 15 počítačů ve studentském centru a knihovně. Pro potřebu pedagogických a administrativních pracovníků je k dispozici 25 počítačů, které jsou umístěny v jednotlivých kancelářích (pracovištích kateder), na studijním oddělení a v knihovně.

- Základním informačním systémem je ISIS (Integrated School Information System). Je využíván jak pro řízení studia a evidenci studentů, tak pro další administrativní činnost. Je používán i pro průběžnou evidenci hodnocení zkoušek pedagogy. Postupně se pedagogové zdokonalují v používání tohoto systému.
- Škola zdokonaluje systém jednotného využití bezkontaktních čipových karet tak, aby ho bylo možné využít pro docházkový systém (ADS), knihovnický systém (Clavius SQL) a systém pro sledování kopírování a tisku (SafeQ) bez nutnosti duplicitního vedení údajů o uživatelích.
- Materiály jsou studentům poskytovány také prostřednictvím počítačové sítě. Sdílený prostor určený pro zpřístupňování materiálů studentům je přístupný nejen v rámci lokální sítě (v budově školy), ale i vzdáleně prostřednictvím FTP.
- Provozujeme vlastní e-mailový server, v rámci něhož mají všichni studenti i zaměstnanci vlastní e-mailovou schránku. Tvorba e-mailové adresy má pevně daná pravidla, což umožňuje snadnou vnitřní komunikaci (adresy není třeba hledat v seznamech či adresářích). Jsou také vytvořeny hierarchicky členěné skupinové adresy, které umožňují pedagogickým i administrativním pracovníkům snadno hromadně informovat studenty.
- E-mailové schránky jsou dostupné i vzdáleně pomocí webového rozhraní. Uživatel si může také jednoduše nastavit přeposílání pošty do své vlastní osobní schránky.
- Pro využívání studijních opor je zaváděn do využívání programový systém LMS Moodle.

- **Investiční aktivity VŠLG (budování, obnova a údržba objektů VŠLG a technické vybavení SVŠ)**

Tato oblast se projevuje zejména v podaném významném projektu kraje na další rozšíření a zkvalitnění studijních prostorů o 2 učebny a dokončení technického vybavení (cca 30 počítačů v objemu cca 900 tis. Kč).

Za rozhodující investici považujeme zpřístupnění školy handicapovaným spoluobčanům (výtah a přístupová rampa ve finančním objemu cca 8 mil. Kč vč. DPH).

Tyto investiční akce jsou realizovány z ostatních finančních zdrojů města, kraje a na zpřístupnění budovy pro handicapované občany se podařilo získat prostředky ze státního rozpočtu.

- **Infrastruktura výzkumu a vývoje na národní i mezinárodní úrovni**

V oblasti výzkumné je kladen velký důraz na projekty GAČR a na projekty mezinárodní spolupráce. V každém roce je na VŠLG Přerov sestavován plán VVA, ve kterém se upřesňuje výzkumně vývojová činnost na příští rok. V roce byla činnost v oblasti VVA:

PRO AGRI TOUR – certifikace typických a regionálních produktů je prvním ze zmíněných projektů, ve kterém hraje roli jeden z partnerů ze třech zemí Evropské unie. Vedoucím partnerem je Aitoliki Development Enterprise v západním Řecku a dalšími partnery jsou 3A-Parco Tecnologico Agroalimentare dell' Umbria a Provincia di Udine, obě instituce z Itálie. Projekt vznikl v rámci programu INTERREG IIIC, projektu INNOREF. Cílem tohoto projektu je nastavit certifikační kritéria a ustanovit certifikační komisi v jednotlivých zemích pro certifikaci výrobků a služeb vyrobených nebo poskytovaných v určitých regionech Evropské unie. Posílit tak marketing výrobků a služeb stejně jako propagaci regionů a meziregionální spolupráce. Velkou kapitolou těchto služeb je oblast agroturistiky a služeb, výrobků a akcí s ní související. Projekt je realizován na Vysoké škole logistiky v souvislosti

se zaváděním oboru Logistika cestovního ruchu. Projekt byl v průběhu roku 2007 úspěšně zakončen.

NEDLOG – Moderní vyučování v logistice je další mezinárodní projekt. Na tomto projektu také spolupracují instituce ze třech zemí a čtyřech regionů, tentokrát je vedoucím partnerem The Poznan School of Logistics z Polska a spolupracujeme s Univerzitou Muszaki Foiskola v Budapešti, 21Learn Line ve Freiburgu a Technische Fachhochschule ve Wiladu, obě školy jsou v Německu. Projekt se zabývá vytvořením 16 e-learningových modulů, každý ve dvou jazycích, společně v anglickém a národním jazyce země autorů. Tento projekt přispěje k internacionalizaci výuky na Vysoké škole logistiky o.p.s. a sladění studijních programů s partnery v zahraničí. Projekt byl úspěšně zakončen v listopadu roku 2007.

Program LLP – Erasmus. VŠLG navázala kooperativní vztahy s mnoha zahraničními školami. Na organizaci mobility studentů a učitelů v rámci programu Socrates – Erasmus byly podepsány dvě bilaterální smlouvy, a to s Technickou Univerzitou v Košicích, Slovensko a Univerzity of Vaasa, Finsko. První studenti se výměnného studia (jednoho semestru) zúčastnili ve Finsku od září 2006 a další studenti v letním semestru roku 2007 na TU Košice.

OP RLZ Inovace studijního programu Cílem tohoto projektu je zavedení modulového uspořádání studijního programu, zavedení distanční formy studia a nového studijního programu Projektový management. Projekt byl podán ke schválení v únoru 2006, zahájen byl v září 2006 a doposud pokračuje. Předpokládaná doba ukončení červen 2008.

3 Kvalita a kultura akademického života

- **Sociální záležitosti studentů a zaměstnanců, ubytovací a stravovací služby VŠLG**

V budově školy je studentům k dispozici v čase mimo vyučování místnost se stolovým uspořádáním, včetně automatů na nápoje, 20 m je k dobře vybavené samoobsluze, 100 m k veřejné jídelně pro studenty i zaměstnance, kde se část zaměstnanců a studentů stravuje, 50 m je k restauraci s celodenním provozem a dále k bufetu s rychlým občerstvením. Při plánovaném nárůstu počtu studentů v příštích letech se připravuje otevření bufetu v budově školy, který zajistí běžný způsob občerstvení, včetně teplého jídla.

Pro studenty, bydlící mimo Přerov, připravujeme možnost ubytování ve studentské ubytovně – zatím je školou zprostředkováno ubytování v soukromí.

Studenti i pedagogičtí zaměstnanci mohou využívat i čipových karet ITIC, které umožňují slevy nejrůznějšího charakteru, např. při nákupu knih, při cestování do zahraničí aj.

- **Znevýhodněné skupiny uchazečů/studentů na vysokých školách**

Za rozhodující investici považujeme zpřístupnění školy handicapovaným spoluobčanům (výtah a přístupová rampa ve finančním objemu cca 8 mil. Kč vč. DPH).

- **Mimořádně nadaní studenti**

Mimořádně nadaní studenti mohou být (na základě vyhodnocení jejich studia příslušnou katedrou) v závěru akademického roku navrženi k ocenění za dosažení výborných výsledků v průběhu studia.

- **Partnerství a spolupráce**

Mezinárodní spolupráce se nadále rozvíjí i v jiných oblastech života školy než v řešení projektů, a to především s těmito partnery: The Poznan School of Logistics, Polsko a Technická Univerzita v Košicích, a dalšími. Perspektivně je v roce 2008 plánováno uzavření smlouvy v rámci programu Erasmus s VŠ logistiky ve Wroclawi a potencionálně i s dalšími vysokými školami podobného zaměření v EU.

- **Ubytovací a stravovací služby SVŠ (tab.č.10.)**

Tabulka 10

Péče o studenty – ubytování, stravování

Lůžková kapacita kolejí VŠ celková	/				
Počet lůžek v pronajatých zařízeních	/				
Počet podaných žádostí o ubytování k 31. 12. 2007	/				
Počet kladně vyřízených žádostí o ubytování k 31. 12. 2007	/				
Počet kladně vyřízených žádostí o ubytování v %	/				
Skladba ceny 1 lůžka za 1 měsíc	dotace na ubyt. a strav. studentů z kap. MŠMT	pros-tředky z jiných zdrojů VŠ	cena pro studenta	cena pro zaměstnance	cena pro ostatní
Skladba ceny 1 hlavního jídla	dotace na ubyt. a strav. studentů z kap. MŠMT	prostředky z jiných zdrojů VŠ	cena pro studenta	cena pro zaměstnance	cena pro ostatní
Počet hlavních jídel vydaných v roce 2007	Celkem				
	/				
	Z toho:				
	studenti	zaměstnanci VŠ		ostatní	
	/	/		/	

4 Internacionalizace

- **Strategie VŠLG v oblasti mezinárodní spolupráce, prioritní oblasti**

V rámci mezinárodní spolupráce je hlavním a dlouhodobým cílem zorganizovat v rámci programu LLP Erasmus „tématickou síť“ zaměřenou na jednotnou výuku logistiky v EU.

Naším cílem je dosáhnout toho, aby se VŠLG stala „centrem logistického vzdělávání“. Dobu potřebnou ke splnění tohoto záměru odhadujeme na 5 let.

V rámci tohoto záměru počítáme se zavedením stejných logistiky zaměřených předmětů ve školách, se kterými průběžně prohlubujeme spolupráci. Z toho vyplyne i požadovaná mobilita studentů a pedagogů v rámci EU.

- **Zapojení VŠLG do mezinárodních vzdělávacích programů a programů výzkumu a vývoje**

Výzkumně vývojové záměry v delším časovém horizontu z hlediska koncepce zaměření VŠLG lze charakterizovat směry, které chceme řešit vždy v rámci mezinárodní spolupráce:

Laboratoř trenážeru dopravních prostředků a logistických systémů bude relativně samostatná laboratoř katedry logistiky a technických disciplín vybavená prostředky, na kterých bude možné simulovat různé vlastnosti dopravních prostředků a tyto prostředky řídit. Jako příklad uveďme trenážer pro řízení lokomotiv, kde bude možno simulovat různou hmotnost vlaku, různé rozložení hmotnosti po délce vlaku, materiál buď v pevném stavu nebo tekutém stavu apod.

Virtuální realita (dále VR) v řízení logistických systémů je dlouhodobý záměr, jehož podstatou je myšlenka, že prostředky VR je možné využít v řízení složitých systémů s tím, že VR nebude simulovat pouze kopii reálného světa, ale vytvoří virtuální svět z měřených a ovládaných veličin a pak pohyb experta v takto vytvořeném světě a působení na okolí se zpětně převede na řídicí zásahy do simulovaného systému. Mimo to bude pracoviště VR využito pro simulaci pohybu dopravních prostředků v reálném světě, tzn. že bude sloužit jako trenážer dopravního prostředku.

Parametrické sítě jsou další významnou aktivitou v modelování dopravy tekutin, což je doprava kapalin a plynů v potrubních sítích a el. energie v elektrických rozvodech. Tento směr vývoje je specialitou pedagogů na VŠLG, jejím základem je program Grafsit, jehož demo verze je na adrese <http://hgf.vsb.cz/grafsit> a je zaměřen na simulaci a řízení dopravy v potrubních sítích a úloh, u kterých je možné technologický systém převést na dopravní systém. Jedna z prvních realizací na této škole bude kontrola rozvodu tepla v některých částech Přerova.

Metody modelování logistických systémů je trvalým zaměřením výzkumné a vývojové činnosti VŠLG. Cílem je shromážďovat:

- metody modelování dopravních systémů
- programy vhodné pro takové modelování
- teoretické základy modelování dopravních systémů.

Dopravní obslužnost měst střední velikosti – City Logistics je významnou problematikou, na kterou chceme zaměřit práce pedagogů a studentů. Vzhledem k umístění školy ve městě střední velikosti se zaměříme na vývoj metody pro hodnocení dopravních

situací ve městě a přilehlém okolí s cílem zpracovávat trvale návrhy na zlepšování situace při zabezpečování potřebné dopravy obyvatel, rozvoz a sběr různých komodit a průjezdy městem tak, aby se postupně zlepšovalo prostředí uvnitř města vzhledem k životu jeho obyvatel.

Integrované dopravní systémy jsou celospolečenským problémem, který se stále řeší na různých úrovních v jednotlivých státech i v EU. Záměr školy se projevuje v zaměření se na problematiku Přerova a jeho postavení v rámci ČR, jakožto významného dopravního uzlu s možností dopravy železniční, automobilové, letecké a v budoucnu i vodní. Tato problematika se již několik let řeší a proto je vhodné, aby škola v rámci svých možností přispěla k řešení svou výzkumnou kapacitou.

Podzemní doprava materiálů v Evropě je sice futuristický návrh jakožto dlouhodobý problém, ale protože je to původní návrh jednoho z pedagogů, tak bude řešení alespoň formou semestrálních nebo bakalářských prací. Finanční podpora, která je nutná pro preciznější řešení takového projektu pro budoucnost, se hledá a v kladném případě bude možné zapojit do řešení několik domácích i zahraničních firem.

- **Členství akademických pracovníků VVŠ v mezinárodních a profesních organizacích a sdruženích (stručný přehled)**

Škola za krátkou dobu své působnosti se aktivně zapojuje do činností mezinárodních a profesních organizací a sdružení.

- Mezinárodního charakteru - volné sdružení LOADO, kde působí Technická univerzita Košice, Univerzita ve Vaasa Finsko, Vysoká škola logistiky Poznaň Polsko, Akademie hornicko – hutnická (AGH) v Krakově Polsko, Univerzita RGF v Bělehradě Srbsko - Černá Hora, Kyjevská státní obchodně-ekonomická univerzita Ukrajina, Vysoká škola chemicko – technologická Praha, Česká republika – cílem tohoto volného sdružení je pořádání odborných konferencí se zaměřením na dopravu a logistiku,

Škola je dále členem odborných – profesních sdružení:

- Rady vysokých škol České republiky,
- České logistické asociace,
- Svaz spedice a logistiky ČR,
- Asociace institucí vzdělávání dospělých (AIVD) České republiky.

- **Mobilita studentů a akademických pracovníků (oběma směry)**

V rámci projektu LLP Erasmus mobility studentů v roce 2007 pokračovala příprava a realizace mobility studentů na partnerské evropské vysoké školy. V zimním semestru 2006 vycestovali první dva studenti třetího ročníku na 4 měsíce do Finska – University of Vaasa a v letním semestru 2007 dva studenti na TU Košice. Pobyt studentů lze považovat za úspěšný. Byl zaměřen na studium podnikové logistiky.

Tabulka 11 a, b, c

Zapojení soukromé vysoké školy v programech mezinárodní spolupráce ve vzdělávání

Programy EU pro vzdělávání a přípravu na povolání

Program	LLP (Socrates)							
	Erasmus	Comenius	Grundtvig	Lingua	Minerva	Leonardo	Jean Monnet	Erasmus Mundus
Počet projektů	1					1		
Počet vyslaných studentů	2							
Počet přijatých studentů	0							
Počet vyslaných ak. pracovníků	0		1					
Počet přijatých ak. pracovníků	0							
Dotace (v tis. Kč) Přepočteno v kurzu 27kč/1 EUR	293	/	40,5	/	/	555,1	/	/

Ostatní programy

Program	Ceepus	Aktion	Ostatní
Počet projektů	/	/	/
Počet vyslaných studentů	/	/	/
Počet přijatých studentů	/	/	/
Počet vyslaných akademických pracovníků	/	/	/
Počet přijatých akademických pracovníků	/	/	/
Dotace (v tis. Kč)	/	/	/

Pozn.: Ve sloupci Ostatní uveďte všechny programy soukromé vysoké školy, které není možno jinak zařadit.

Další studijní pobyty v zahraničí

Program	Vládní stipendia	Přímá meziuniverzitní spolupráce	
		v Evropě	mimo Evropy
Počet vyslaných studentů	/	/	/
Počet přijatých studentů	/	/	/
Počet vyslaných akademických pracovníků	/	/	/
Počet přijatých akademických pracovníků	/	/	/

V této oblasti se připravuje rozšíření spolupráce s Vysokou školou logistiky v Poznani (Polsko). Tyto studijní pobyty budou zaměřeny na výrobní a dopravní logistiku.

- **Nabídka studia v cizích jazycích**

Studium v cizích jazycích zatím VŠLG nenabízí, ale záměrem VŠLG je otevřít tento typ studia v budoucnu, a to v anglickém jazyce.

- **Společné studijní programy**

Společný studijní program připravujeme s katedrou Dopravy a logistiky na fakultě BERG na Technické univerzitě v Košicích.

5 Zajišťování kvality činností realizovaných na vysokých školách

- **Systém hodnocení kvality vzdělávání na SVŠ – vnitřní a vnější hodnocení**

Organizace studia a rozvrh	2
Technické vybavení školy	1,2
Přístup pracovníků při osobním jednání	1,2
Způsob poskytování informací	1,5

(hodnocení je od 1 jako nejlepší po 5 jako nejhorší, byla použita dotazníková metoda)

Horší hodnocení rozvrhu bylo dáno začátkem působení v několika učebnách a rozdělením studentů podle oborů. V dalším semestru očekáváme výrazné zlepšení situace a tedy i hodnocení.

U každého pedagoga studenti hodnotili:

Odbornost vyučujícího	průměr hodnoceni	1,4
Získané informace		2,0
Způsob výkladu látky		2,2
Srozumitelnost		1,6
Metoda výkladu		2,0

Pedagogové byli se svým hodnocením seznámeni a chceme, aby se hodnocení studentů při dalším průzkumu zlepšilo. Výsledky průzkumu jsou pedagogům k dispozici na studijním oddělení.

Mimo toto „známkování“ se studenti vyjadřovali i k jiným otázkám souvisejícím s provozem školy, z nich některé již byly akceptovány. Např. rozšíření výuky cizího jazyka, zlepšení akustiky v učebnách, požadované používání zkratk v rozvrhu a zajištění většího sportovní vyžití .

- **Vnitřní hodnocení:**

Na konci každého akademického roku v anonymní anketě studenti odpovídají na otázky týkající se organizace studia:

Dotaz	1. ročník	2. ročník	3. ročník
Organizace studia a rozvrh	2	2,8	2,1
Technické vybavení školy	1,2	1,9	1,9
Přístup pracovníků při osobním jednání	1,2	1,8	1,7
Způsob poskytování informací	1,5	2,5	2,0

(hodnocení je od 1 jako nejlepší po 5 jako nejhorší)

- **vlastní hodnotící proces (kritéria, vybraná oblast, porovnání s tzv. Standards and Guidelines for Quality Assurance in European Higher Education Area)**

Hodnotící proces VŠLG je popsán v následujícím odstavci a zatím jsme jej se zahraničím neporovnávali. V současné době pracujeme na zavedení řízení kvality podle normy ISO.

- **Výsledky hodnocení a jejich využití**

Výsledky vnitřního hodnocení jsou obsaženy v periodických výročních zprávách o činnosti VŠLG, která je zpracovávána podle zákona o vysokých školách a pokynu Ministerstva školství, mládeže a tělovýchovy ČR. Výroční zpráva je veřejnosti přístupná. Před zveřejněním výsledků vnitřního hodnocení (část akademická týkající se výuky a část hospodářská týkající se nakládání s majetkem školy a hospodářské výsledky) jsou všechny poznatky, závěry a výsledky projednávány při pravidelných poradách na všech stupních řízení (katedry, provozní úsek, kolegium rektora, akademický senát, akademická rada a správní rada VŠLG).

Výsledky vnitřního hodnocení jsou publikované na vlastních www stránkách, úřední desce vysoké školy a dílčími výstupy v regionálním nebo odborném tisku.

- **Vnější hodnocení, včetně mezinárodního hodnocení**

Vnitřní hodnocení vysoké školy je zaměřeno především na kvalitu hlavní činnosti školy, to je vysokoškolské vzdělávání v akreditovaném studijním programu. Vzhledem k tomu, že VŠLG promovala první absolventy v červnu 2007, schází nám základní ukazatelé kvality vysokoškolského vzdělávání, to je uplatnění absolventů jak v praxi, tak i v dalším navazujícím studiu. V květnu 2008 bude uskutečněn první a pak periodicky každoroční průzkum mezi absolventy VŠLG.

V roce 2007 byla provedena institucionální kontrola komisí, kterou jmenovala Akreditační komise.

Závěrečné hodnocení Vysoké školy logistiky o.p.s., v Přerově

1. Silné stránky

- Obsahová orientace studijního programu. Jeho perspektiva je určena rostoucí potřebou logistiky, která je dokladována současným rozvojem logistických firem, systematickým zvyšováním technické úrovně dopravních prostředků, zkvalitňováním všech druhů dopravních cest a spojení, včetně rozvoje prostředků informačních technologií.
- Studium má celorepublikovou působnost.
- Jediné vysokoškolské vzdělávání s určitou technickou orientací v Olomouckém kraji.
- Osobní přístup vyučujících.
- Výborné materiální zázemí.
- Kvalifikovanost a tvůrčí schopnost připravovat studijní texty pro podporu výuky základních předmětů příslušných oborů.
- Flexibilní komunikace prostřednictvím e-mailu.

2. Slabé stránky

- Věková struktura pedagogů s akademickými hodnostmi.
- Neexistující blízké vysokoškolské prostředí, které by bylo zdrojem kvalifikovaných akademických pracovníků (profesorů, docentů).
- Výuka cizích jazyků.
- Neexistující spolupráce v oblasti vzdělávání s anglofonními zeměmi.
- Prospěchová stipendia.
- Volitelné předměty.

3. Příležitosti

- Využití jedinečnosti studijního programu ke zvýšení zájmu o studium, a tím i ke zvýšení ekonomického rozvoje školy. Oba faktory, upozorňující na atraktivnost studia na této škole, by mohly přispět k získání kvalifikovaných akademických pracovníků, působících v regionu, nebo majících k regionu vztah.

4. Problémy ohrožující perspektivu školy

- Nedostatečné zázemí pro získávání akademických pracovníků v kategoriích docent nebo profesor ve věku 45-55 let, a tím i omezení rozvoje školy.

6 Rozvoj vysoké školy

- **Zapojení do fondu rozvoje vysokých škol (tab. č. 12)**
- **Zapojení do projektů financovaných ze Strukturálních fondů EU (tab. č. 13)**

VŠLG je nositelem projektu Inovace studijního programu Dopravní a spojová infrastruktura z Opatření 3.2. Operačního programu Rozvoj lidských zdrojů v rámci Evropského sociálního fondu. Dále pak je VŠLG nositelem výstupů projektu NEDLOG – Modern Learning in Logistics v programu Evropské Komise Leonardo da Vinci a také nositelem výsledků projektu PRO AGRI TOUR – Certifikace místních a typických výrobků v rámci projektu Innoref, programu INTERREG IIIC. Vysoká škola logistiky o.p.s. se aktivně podílí na mobilitních aktivitách programu Erasmus.

Tabulka 12

Zapojení soukromé vysoké školy do Fondu rozvoje vysokých škol

Tematický okruh	Počet přijatých projektů	Poskytnuté fin. prostředky v tis. Kč		
		kapitálové	běžné	celkem
A	/			
B	/			
C	/			
E	/			
F	/			
G	/			
Celkem	/			

Tabulka 13

**Zapojení soukromé vysoké školy do programů financovaných z prostředků ze
Strukturálních fondů EU**

Operační program (název)	Opatření (název)	Projekt	Doba realizace projektu	Poskytnutá částka (v tis.) Kč běžné/kapi- tálové	Poskytn utá částka (v tis.) Kč na rok 2007 běžné/ka pi-tálové
Rozvoj lidských zdrojů	3.1	Inovace studijního programu Dopravní a spojová infrastruktura	4 roky	4 058, 254	890,592
Celkem (za každý operační program)	3.1			4 058,254	890,592

Zájem o absolvování studijního programu v poměrně vzdálených vzdělávacích střediscích je dán jistou výjimečností obsahu studia a perspektivou uplatnění jeho absolventů.

VŠLG uskutečňuje dva studijní programy se pěti obory (4 studijní obory bakalářské a jeden navazující magisterský studijní obor). Student, který absolvuje první ročník bakalářského studia, může pokračovat ve studiu v libovolném z bakalářských oborů. Ve vyšších ročnících je již přestup na jiný obor vázán složením rozdílových zkoušek.

Studijní plány mají modulární charakter, který umožňuje vhodně vybrané moduly (soubory předmětů) nabízet jako tematické programy celoživotního vzdělávání. Tento systém nabídky se zavádí, nelze jej zatím analyzovat a tedy ani hodnotit.

Kladné závěry uvedené ve SWOT analýze v zápise o provedení kontroly VŠLG (květen 2007) jsou zavazující pro další činnost VŠLG.

7 Závěr

Silné stránky VŠLG jsou:

- Moderní a perspektivní obor studia podpořený prudkým rozvojem logistických firem, technickým rozvojem dopravních prostředků, kvalitou všech druhů dopravních cest a nezbytností používat všech prostředků informačních technologií.
- Po všech stránkách důstojné vysokoškolské prostředí asi do celkového počtu 1000 studentů.
- Vysokoškolské vzdělávání technického zaměření na VŠLG jako jediné v Olomouckém kraji.
- Celorepubliková působnost a působnost v přilehlých oblastech Slovenka.

Problémy jsou následující:

- Pro studenty není k dispozici vysokoškolská kolej. Doposud VŠLG zprostředkovává ubytování v soukromí. Důvodem je zatím nižší počet studentů, který neumožňuje ekonomický provoz samostatné koleje.
- Věková struktura pedagogů s akademickými hodnotami. Řešení problému je složité, a proto jako interní pedagogy zásadně přijímáme pouze ty, kteří již začali doktorské studium a nebo již jsou PhD. Sledujeme pečlivě docenty a profesory z okolí Přerova a snažíme se je získat pro naši školu.
- **SVŠ uvede, v čem je její činnost a rozvoj ve shodě s Dlouhodobým záměrem MŠMT, dále uvede svá specifika a odlišnosti od Dlouhodobého záměru MŠMT**

VŠLG v roce 2007 svojí činností aktivně naplňovala přijatý Dlouhodobý záměr vzdělávací a výzkumné, vývojové a tvůrčí činnosti na období 2006 – 2010. Plánování dílčích aktivit v dlouhodobém záměru školy vycházelo z Dlouhodobého záměru MŠMT.

Dlouhodobý záměr školy včetně aktualizace na rok 2008 byl v měsíci říjnu 2007 předán na Odbor vysokých škol MŠMT ČR. Ke zpracovanému dlouhodobému záměru po obsahové stránce i ve vztahu k záměrům školy na léta 2006 – 2010 nebylo žádných připomínek.

Přerov, duben 2008



ZPRÁVA NEZÁVISLÉHO AUDITORA PRO PRO SPRÁVNÍ RADU A ZAKLADATELE SPOLEČNOSTI

Ověřili jsme přiloženou účetní závěrku společnosti **Vysoká škola logistiky, o.p.s.**, tj. rozvahu k 31.12.2007, výkaz zisku a ztráty a přehled o peněžních tocích za období od 1.1.2007 do 31.12.2007 a přílohu této účetní závěrky, včetně popisu použitých významných účetních metod. Údaje o společnosti Vysoká škola logistiky, o.p.s. jsou uvedeny v příloze této účetní závěrky.

Za sestavení a věrné zobrazení účetní závěrky v souladu s českými účetními předpisy odpovídá statutární orgán společnosti Vysoká škola logistiky, o.p.s.. Součástí této odpovědnosti je navrhnout, zavést a zajistit vnitřní kontroly nad sestavováním a věrným zobrazením účetní závěrky tak, aby neobsahovala významné nesprávnosti způsobené podvodem nebo chybou, zvolit a uplatňovat vhodné účetní metody a provádět dané situaci přiměřené účetní odhady.

Naší úlohou je vydat na základě provedeného auditu výrok k této účetní závěrce. Audit jsme provedli obvyklými postupy v souladu se zákonem o auditorech a Mezinárodními auditorskými standardy a souvisejícími aplikačními doložkami Komory auditorů České republiky. V souladu s těmito předpisy jsme povinni dodržovat etické normy a naplánovat a provést audit tak, abychom získali přiměřenou jistotu, že účetní závěrka neobsahuje významné nesprávnosti.

Audit zahrnuje provedení auditorských postupů, jejichž cílem je získat důkazní informace o částkách a skutečnostech uvedených v účetní závěrce. Výběr auditorských postupů závisí na úsudku auditora, včetně posouzení rizik, že účetní závěrka obsahuje významné nesprávnosti způsobené podvodem nebo chybou. Při posuzování těchto rizik auditor přihlédně k vnitřním kontrolám, které jsou relevantní pro sestavení a věrné zobrazení účetní závěrky. Cílem posouzení vnitřních kontrol je navrhnout vhodné auditorské postupy, nikoli vyjádřit se k účinnosti vnitřních kontrol. Audit též zahrnuje posouzení vhodnosti použitých účetních metod, přiměřenosti účetních odhadů provedených vedením i posouzení celkové prezentace účetní závěrky. Domníváme se, že získané důkazní informace tvoří dostatečný a vhodný základ pro vyjádření našeho výroku.

Podle našeho názoru účetní závěrka podává věrný a poctivý obraz aktiv, pasiv a finanční situace společnosti Vysoká škola logistiky, o.p.s. k 31. prosinci 2007 a nákladů, výnosů a výsledku jejího hospodaření za rok 2007 v souladu s českými účetními předpisy.

V Olomouci dne 21. března 2008

Auditor:

Ing. Petr Vanský
Osvědčení o zápisu
do seznamu auditorů č. 124

HZ Olomouc, spol. s r.o.
Husitská 157/4
779 00 Olomouc
Osvědčení o zápisu do seznamu
auditorských společností č. 63

